

## INDICATEURS RÉGIONAUX :

### EMPLOI, MARCHÉ DU TRAVAIL ET POLITIQUES D'EMPLOI

**L'économie régionale connaît une phase de ralentissement au mois d'avril. Toutefois, les perspectives d'activité sont bonnes et une accélération est attendue en mai. Sur le marché du travail, la demande d'emploi progresse une nouvelle fois et toujours de manière sensible. Les volumes d'inscriptions diminuent et le recours aux activités réduites est plus important.**

#### Ralentissement de l'activité économique

Le recul de l'activité industrielle observé en avril est essentiellement lié à des problèmes techniques de production ou d'approvisionnement. Les perspectives d'activité restent favorablement orientées avec des besoins en effectifs.

Dans les services, l'activité a continué de progresser mais en-deçà des prévisions établies en mars. Les prévisions d'activité sont favorables et devraient être accompagnées par des embauches.

#### Recul du nombre de demandeurs d'emploi sans activité

A la fin avril 2017 en Bourgogne-Franche-Comté, le nombre de demandeurs d'emploi sans activité diminue de 0,8 % sur les trois derniers mois. Cette baisse a profité à toutes les classes d'âge. La situation s'améliore chez les jeunes (- 0,6 %) et les 25-49 ans (- 1,2 %), confirmant la tendance observée en un an (respectivement - 10,4 % et - 4,5 %). Si les obstacles à l'embauche demeurent très présents chez les seniors (+ 2,1 % en un an), ils perdent un peu de leur intensité (- 0,2 %).

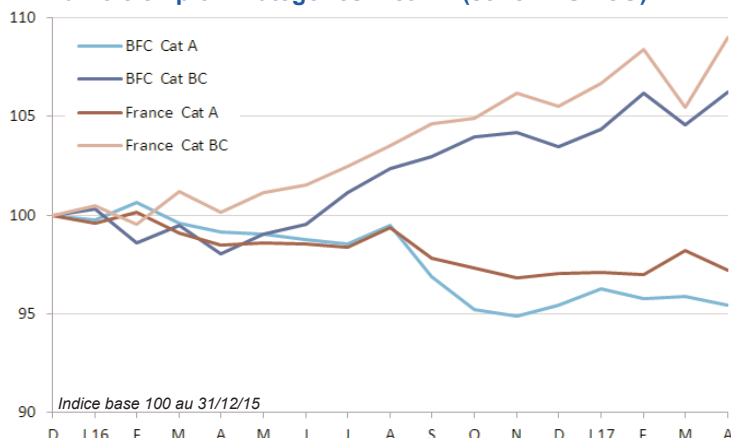
L'éclaircie est toutefois en demi-teinte. D'une part, elle bénéficie exclusivement aux hommes (- 1,7 %) à contre-courant de la tendance observée chez les femmes (+ 0,2 %). D'autre part, elle s'accompagne d'une hausse du nombre de demandeurs d'emploi exerçant une activité réduite (+ 1,8 %). La main d'œuvre intérimaire ou en CDD a été davantage sollicitée ces derniers mois, entraînant un mouvement de bascule de la catégorie A vers les catégories B, C.

Au total, la région compte environ 216 600 demandeurs d'emploi, avec ou sans activité (catégories A, B, C). Le nombre d'inscrits progresse de 0,2 %, une hausse plus limitée toutefois que celle enregistrée au niveau national (+ 0,9 %). Sur un an, la demande d'emploi progresse légèrement (+ 0,8 %) mais à un rythme moins soutenu qu'en métropole (+ 2,3%).

Les entrées à Pôle Emploi au cours des trois derniers mois reculent de 3,7 % par rapport aux trois mois précédents. Les inscriptions suite à un licenciement économique (- 14,8 %) se réduisent fortement alors que les premières entrées, les fins de CDD ou encore les démissions augmentent. Un autre point positif se dégage, celui de la hausse des sorties pour reprise d'emploi sur les trois derniers mois (+ 3 %). A l'inverse, les entrées en formation sont nettement moins présentes parmi les sorties de Pôle Emploi (- 24,2 %).

La demande d'emploi de longue durée cesse de diminuer (+ 0,9 %) et représente à ce jour 43,8% des inscrits de catégories A, B, C.

#### Evolution des demandeurs d'emploi inscrits en fin de mois à Pôle emploi - Catégories A et BC (série CVS-CJO)



#### Demandeurs d'emploi inscrits en fin de mois<sup>(1)</sup>

	Avril 2017	Variation (en %) sur 3 mois	Variation (en %) sur 1 an
<b>Bourgogne-Franche-Comté :</b>			
<i>Données CVS-CJO</i>			
Catégorie A	130 170	- 0,8	- 3,7
Catégories B, C	86 450	+ 1,8	+ 8,4
Catégories A, B, C	216 620	+ 0,2	+ 0,8
<b>France :</b>			
<i>Données CVS-CJO</i>			
Catégorie A	3 471 800	+ 0,1	- 1,3
Catégories B, C	2 063 200	+ 2,2	+ 8,9
Catégories A, B, C	5 535 000	+ 0,9	+ 2,3

Source : Pôle emploi-Dares, STMT, traitements Dares.

<sup>(1)</sup> Les catégories de demandeurs d'emploi :

Catégorie A : en recherche active, disponibles, sans emploi  
Catégories B, C : en recherche active, en activité réduite  
Catégories A, B, C : en recherche active

# La demande d'emploi

## Les demandeurs d'emploi inscrits en fin de mois

Données CVS-CJO	BFC			France	
	Avril 2017	Var. (en %) sur 3 mois	1 an	Var. (en %) sur 3 mois	1 an
<b>Catégorie A</b>					
<b>Hommes</b>	67 620	-1,7	-5,5	-0,6	-2,9
< 25 ans	10 030	-2,1	-12,5	-0,8	-7,7
25 - 49 ans	38 850	-2,3	-6,4	-0,6	-3,7
50 ans et plus	18 740	-0,4	+1,0	-0,4	+1,8
<b>Femmes</b>	62 550	+0,2	-1,7	+0,8	+0,4
< 25 ans	9 020	+1,1	-7,9	+0,7	-4,6
25 - 49 ans	35 700	-0,0	-2,4	+1,1	+0,1
50 ans et plus	17 830	+0,1	+3,2	+0,4	+4,1
<b>Total</b>	130 170	-0,8	-3,7	+0,1	-1,3
< 25 ans	19 050	-0,6	-10,4	-0,1	-6,3
25 - 49 ans	74 550	-1,2	-4,5	+0,2	-1,9
50 ans et plus	36 570	-0,2	+2,1	0,0	+2,9

Source : Pôle emploi-Dares, STMT, traitements Dares.

Données CVS-CJO	BFC			France	
	Avril 2017	Var. (en %) sur 3 mois	1 an	Var. (en %) sur 3 mois	1 an
<b>Catégories A, B, C</b>					
<b>Hommes</b>	105 060	-0,5	-0,4	+0,4	+0,9
< 25 ans	16 020	-0,7	-6,9	+0,3	-4,2
25 - 49 ans	63 670	-0,7	-0,5	+0,2	+0,5
50 ans et plus	25 370	+0,4	+4,4	+0,8	+5,3
<b>Femmes</b>	111 560	+0,9	+1,9	+1,4	+3,6
< 25 ans	15 490	+1,4	-4,6	+1,5	-1,6
25 - 49 ans	65 710	+0,8	+1,8	+1,4	+3,4
50 ans et plus	30 360	+0,9	+5,9	+1,4	+7,0
<b>Total</b>	216 620	+0,2	+0,8	+0,9	+2,3
< 25 ans	31 510	+0,3	-5,8	+0,9	-2,9
25 - 49 ans	129 380	+0,0	+0,7	+0,8	+1,9
50 ans et plus	55 730	+0,6	+5,2	+1,1	+6,2

Source : Pôle emploi-Dares, STMT, traitements Dares.

## Ancienneté d'inscription des demandeurs d'emploi

Données CVS-CJO	BFC			France	
	Avril 2017	Var. (en %) sur 3 mois	1 an	Var. (en %) sur 3 mois	1 an
<b>Catégories A, B, C</b>					
Moins de 1 an	121 780	-0,3	+3,7	+1,2	+5,7
<b>DELD :</b>					
1 à 2 ans	41 370	+1,1	-7,8	+0,6	-5,5
2 à 3 ans	21 080	-0,2	+2,3	-0,2	-1,5
3 ans et plus	32 390	+1,5	+1,0	+0,7	+2,7
<b>Total DELD</b>	94 840	+0,9	-2,8	+0,5	-1,9
<b>Part des DELD</b>	43,8 %	+0,3pt	-1,6pt	-0,2pt	-1,8pt

Source : Pôle emploi-Dares, STMT, traitements Dares.

## Zoom sur...

### l'âge des demandeurs d'emploi

En Avril 2017, en Bourgogne-Franche-Comté, sur la catégorie A, B, C, **les jeunes de moins de 25 ans** ne représentent que **14,6 % des demandeurs d'emploi**, contre **59,7 % d'adultes de 25 à 49 ans** et **25,7 % de seniors de 50 ans et plus**.

#### Note méthodologique :

Chaque année est menée, en même temps qu'au niveau national, une campagne d'actualisation des coefficients de correction des variations saisonnières (CVS), pour tenir compte des données de l'année écoulée. Cette campagne conduit à réviser l'ensemble des séries CVS diffusées. À l'occasion de la campagne d'actualisation de février 2017, les méthodes d'estimation des coefficients CVS des statistiques nationales, régionales et départementales de demandeurs d'emploi ont été harmonisées. Les séries régionales et départementales publiées sont maintenant corrigées des effets des jours ouvrables (CJO), et la cohérence comptable entre niveaux géographiques des statistiques CVS-CJO est désormais systématiquement assurée.

## Les demandeurs d'emploi indemnifiés

	Février 2017	Moyenne annuelle	
		2017	2016
Assurance chômage Solidarité - Etat	101 830	103 895	103 760
	17 840	17 880	18 715
<b>Total des DE indemnifiés</b>	119 670	121 775	122 475
Formation	11 980	12 265	9 370
<b>Part des DE indemnifiés* :</b>			
BFC	48,3 %		
France (Métropolitaine)	48,0 %		

Source : Pôle emploi

Données provisoires

\* Part des DE indemnifiés : Total des DE indemnifiés/DEFM de Cat. A, B, C, D, E en données brutes

Avertissement : conformément à la méthodologie utilisée par Pôle emploi pour le calcul des demandeurs d'emploi indemnifiés, les dernières données sont des estimations. Elles sont rendues définitives en glissement annuel avec un recul de 6 mois.

## Les flux d'entrées à Pôle emploi par motif

Données CVS-CJO	BFC			France	
	Moyenne du trimestre*	Var. (en %) trim.	Var. (en %) annuelle sur 3 mois glissants	Var. (en %) trim.	Var. (en %) annuelle sur 3 mois glissants
<b>Catégories A, B, C</b>					
Fins de CDD	3 910	+ 2,6	- 6,0	+ 0,9	- 3,9
Fins de mission d'intérim	1 600	- 1,2	+ 1,9	0,0	+ 1,7
Licenciements éco. <sup>(1)</sup>	520	- 14,8	- 16,1	- 9,0	- 10,4
Autres licenciements	1 450	- 3,3	- 3,3	- 0,5	- 0,3
Démissions	690	+ 6,2	+ 7,8	+ 1,4	+ 4,9
Premières entrées	1 590	+ 4,6	+ 6,0	- 2,0	+ 6,1
Reprises d'activité	3 780	- 5,3	+ 48,8	+ 0,8	+ 66,1
Autres cas	7 050	- 8,2	- 14,0	- 3,7	- 6,2
<b>Total</b>	<b>20 590</b>	<b>- 3,7</b>	<b>- 0,7</b>	<b>- 1,4</b>	<b>+ 4,7</b>

Source : Pôle emploi-Dares, STMT, traitements Dares.

(1) y compris fins de conventions de conversion, de PAP anticipés et de CRP.

\* Nombre moyen d'entrées : février à avril 2017

## Les flux de sorties de Pôle emploi par motif

Données CVS-CJO	BFC			France	
	Moyenne du trimestre*	Var. (en %) trim.	Var. (en %) annuelle sur 3 mois glissants	Var. (en %) trim.	Var. (en %) annuelle sur 3 mois glissants
<b>Catégories A, B, C</b>					
Reprises d'emploi déclarées	4 150	+ 3,0	+ 8,6	+ 2,6	+ 7,8
Entrées en stage	2 260	- 24,2	- 15,4	- 26,5	+ 19,8
Arrêts de recherche	1 810	+ 6,5	- 0,5	+ 8,4	+ 7,6
Cessations d'inscription pour défaut d'actualisation	7 950	+ 3,1	- 8,3	+ 2,2	- 10,7
Radiations administratives	1 980	- 9,2	- 6,6	- 3,3	+ 5,3
Autres cas	1 920	- 5,4	- 10,7	- 8,2	- 10,3
<b>Total</b>	<b>20 070</b>	<b>- 2,7</b>	<b>- 5,6</b>	<b>- 3,4</b>	<b>- 1,4</b>

Source : Pôle emploi-Dares, STMT, traitements Dares.

Variation trimestrielle : évolution des trois derniers mois par rapport aux trois mois précédents.

Variation annuelle : évolution des trois derniers mois par rapport aux mêmes trois mois de l'année précédente.

\* Nombre moyen de sorties : février à avril 2017

# Contrats aidés, alternance et insertion

## Les entrées dans les dispositifs

Données provisoires	Avril 2017	BFC Cumul 2017	Var. (%) / cumul 2016
	<b>Contrats aidés (conventions initiales + avenants) :</b>		
CUI - CIE	123	429	- 68,0
CUI - CAE	836	3 622	- 17,0
Emploi d'avenir :			
- Secteur marchand	23	198	- 32,4
- Secteur non marchand	135	854	- 14,9
<b>Mesures d'accompagnement :</b>			
Garantie Jeunes	234	1 045	+ 62,5
Contrat de génération	83	248	- 34,2
<b>Formation professionnelle :</b>			
<b>Contrat d'apprentissage</b>			
- Secteur privé	81	1 009	- 1,6
- Secteur public	0	48	+ 23,1

ns : non significatif

Sources :  
 CUI-CIE et CUI-CAE : Pôle emploi, Missions locales, ASP - Traitement : DGEFP  
 Emploi d'avenir : DGEFP  
 Garantie Jeunes : ARML (Agence Régionale des Missions Locales) de Bourgogne-Franche-Comté  
 Contrat de génération (demandes d'aides enregistrées) : Pôle emploi - Exploitation : DGEFP  
 Contrat d'apprentissage : Chambres consulaires / Direccte - Unités Départementales de Bourgogne-Franche-Comté

## Les salariés en contrats aidés

Moyenne trimestrielle	BFC	
	Nombre de salariés	Var. (%) sur trim. année précédente
<b>1er trimestre 2017</b>		
<b>Secteur marchand :</b>		
<b>CUI-CIE :</b>		
Industrie	168	- 61,8
Construction	112	- 63,4
Tertiaire	728	- 63,0
<b>Total</b>	<b>1 044</b>	<b>- 62,7</b>
<b>Emploi d'avenir :</b>	<b>1 338</b>	<b>- 19,1</b>
<b>Secteur non marchand :</b>		
<b>CUI-CAE</b>	<b>10 452</b>	<b>- 1,2</b>
<b>Emploi d'avenir</b>	<b>3 537</b>	<b>- 20,6</b>

Sources :  
 CUI-CIE et CUI-CAE : Pôle emploi, Missions locales, ASP - Traitement DGEFP  
 Emploi d'avenir : DGEFP

# Indicateurs de conjoncture

## Les défaillances d'entreprises

### Nombre de Redressements et Liquidations Judiciaires

	BFC			
	RJ		LJ	
	Fév. 2017	Var.(%) sur 1 an	Fév. 2017	Var.(%) sur 1 an
Industrie	5	- 50,0	10	- 16,7
BTP	14	- 33,3	23	- 41,0
Tertiaire	46	+ 4,5	98	0,0
<b>Tous secteurs (y compris agriculture)</b>	<b>66</b>	<b>- 13,2</b>	<b>135</b>	<b>- 10,0</b>

Source : Société ALTARES/BODACC

ns : non significatif

**RJ : Redressement Judiciaire** : la procédure de redressement judiciaire doit être mise en oeuvre par toute entreprise en situation de cessation de paiement. Elle permet la poursuite de l'activité de l'entreprise, le maintien de l'emploi et l'apurement du passif. Elle donne lieu à un plan arrêté par jugement à l'issue d'une période d'observation.

**LJ : Liquidation Judiciaire** : si l'entreprise ne peut être redressée, elle devra fermer, c'est la procédure de liquidation judiciaire. Le tribunal compétent est soit le tribunal de commerce, soit le tribunal de grande instance si l'employeur n'est ni commerçant, ni artisan.

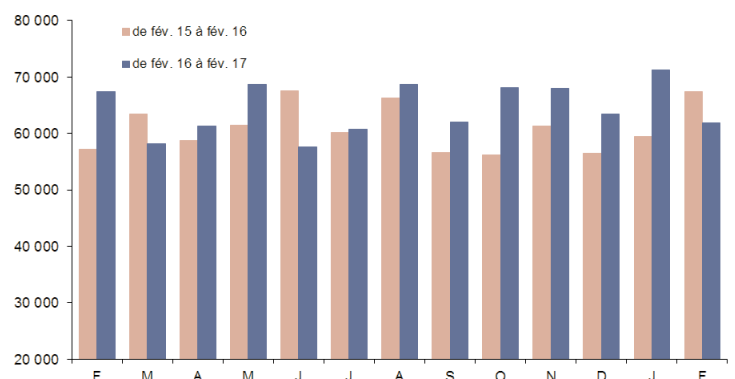
## Le travail temporaire

### Nombre de contrats conclus

Données CVS	Fév. 2017	BFC	
		Variation (en %) sur	
		3 mois	1 an
Industrie	30 790	- 10,5	- 8,0
BTP	7 150	- 2,7	- 2,3
Commerce	6 650	- 16,6	- 13,0
Services	17 360	- 4,7	- 8,4
<b>Ensemble</b>	<b>61 950</b>	<b>- 8,8</b>	<b>- 8,1</b>

Source : Dares - Pôle emploi / Traitements et calculs des CVS intérim : Direccte Bourgogne-Franche-Comté/SESE

### Evolution du nombre de contrats d'intérim



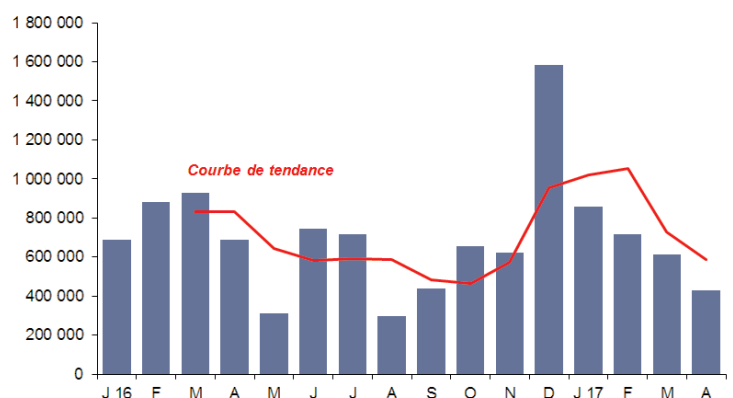
## La demande d'activité partielle

### Nombre d'heures autorisées

	Avril 2017	BFC		France
		Cumul des 12 derniers mois	Var. (%) cumul 12 mois/année précédente	
Industrie	260 349	5 466 239	+ 8,8	- 6,6
BTP	78 871	1 370 287	- 39,5	- 34,2
Tertiaire	90 741	1 152 385	+ 21,3	+ 2,9
<b>Tous secteurs (y compris agriculture)</b>	<b>429 961</b>	<b>7 988 911</b>	<b>- 3,0</b>	<b>- 15,1</b>

Source : DARES/DIRECCTE

### Evolution de l'activité partielle



# Focus mensuel : l'emploi frontalier

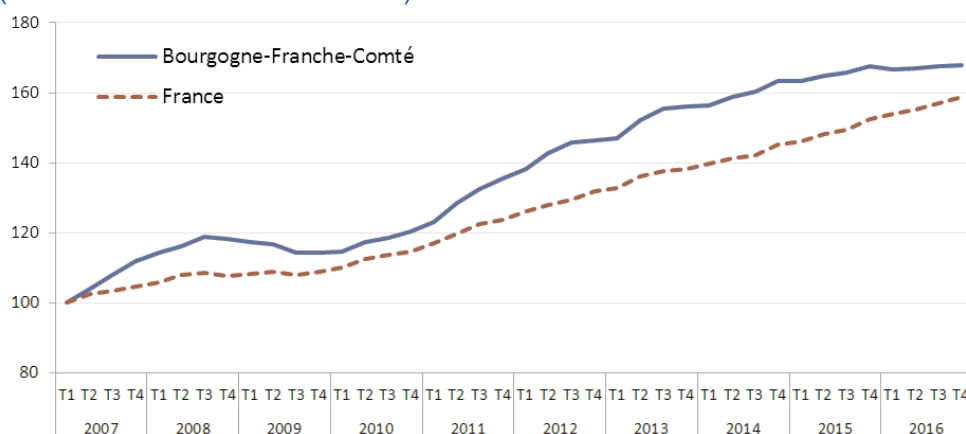
## Nombre d'emplois frontaliers dans les départements de Bourgogne-Franche-Comté

4 <sup>ème</sup> trimestre 2016	Actifs occupés RP 2013	Emploi salarié URSSAF					Emploi frontalier (vers la Suisse)				
		Effectif (en nbre)	Part (en %)	Evol. Trim. (en %)	Evol. annuelle		Effectif (en nbre)	Part (en %)	Evol. Trim. (en %)	Evol. annuelle	
					en nbre	en %				en nbre	en %
Côte d'Or	223 870	148 460	22,1	+ 0,4	+ 1 600	+ 1,1	125	0,4	+ 3,5	+ 7	+ 6,0
Doubs	222 477	137 010	20,4	+ 0,6	+ 760	+ 0,6	24 958	72,8	+ 0,3	- 2	- 0,0
Jura	106 690	59 100	8,8	- 0,1	+ 250	+ 0,4	5 714	16,7	- 0,6	- 7	- 0,1
Nièvre	76 556	42 780	6,4	+ 0,2	- 30	- 0,1	12	0,0	- 8,9	- 1	- 10,2
Haute-Saône	95 530	46 280	6,9	0,0	- 360	- 0,8	398	1,2	- 1,3	+ 11	+ 2,9
Saône-et-L.	216 355	131 390	19,6	+ 0,2	+ 130	+ 0,1	132	0,4	- 1,4	+ 3	+ 2,3
Yonne	130 830	73 240	10,9	+ 0,7	+ 80	+ 0,1	13	0,0	- 1,6	- 2	- 13,2
T. de Belfort	56 564	33 710	5,0	+ 0,3	+ 40	+ 0,1	2 955	8,6	+ 1,4	+ 103	+ 3,6
<b>BFC</b>	<b>1 128 871</b>	<b>672 000</b>	<b>100,0</b>	<b>+ 0,4</b>	<b>+ 2 480</b>	<b>+ 0,4</b>	<b>34 306</b>	<b>100,0</b>	<b>+ 0,2</b>	<b>+ 113</b>	<b>+ 0,3</b>

Sources : INSEE - RP 2013 (enquêtes annuelles 2011 à 2015) ; Acoess-URSSAF - Données CVS (Champ emploi salarié marchand hors agriculture) ; Office Fédéral de la Statistique

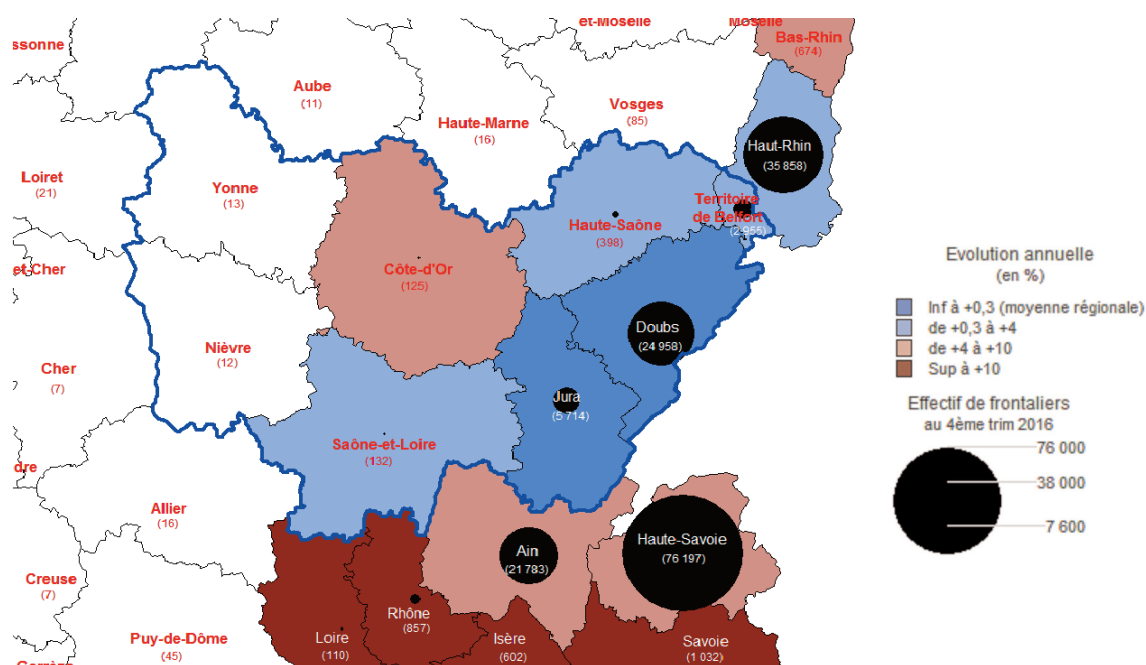
## Evolution du nombre de travailleurs résident en Bourgogne-Franche-Comté ou en France et travaillant en Suisse

(indice base 100 au 1er trim. 2007)



Source : OFS

## Emploi frontalier (vers la Suisse) en volume et en évolution sur un an



Lecture : L'emploi frontalier vers la Suisse a augmenté de 2,9 % en Haute-Saône. Ce département comptabilise près de 400 emplois frontaliers vers la Suisse. Champ : Départements pour lesquels l'emploi frontalier vers la Suisse est supérieur à 100 personnes. Source : Office Fédéral de la Statistique

# Les données départementales

## Les demandeurs d'emploi

Données CVS-CJO	Côte d'Or	Doubs	Jura	Nièvre	Hte-Saône	Saône-et-L.	Yonne	T.de Belfort	BFC
<b>DEFM Cat. A en Avril 17</b>	<b>24 280</b>	<b>26 870</b>	<b>10 140</b>	<b>8 650</b>	<b>11 350</b>	<b>24 760</b>	<b>16 060</b>	<b>8 060</b>	<b>130 170</b>
Variation (%) sur 3 mois	- 0,2	- 0,4	- 1,6	- 3,0	+ 0,5	- 0,9	- 1,5	- 1,1	- 0,8
Variation (%) sur 1 an	- 4,1	- 2,3	- 4,2	- 7,9	+ 1,3	- 5,4	- 3,5	- 3,5	- 3,7
Hommes	12 550	14 170	5 310	4 660	5 830	12 610	8 300	4 190	67 620
Femmes	11 730	12 700	4 830	3 990	5 520	12 150	7 760	3 870	62 550
< 25 ans	3 520	3 750	1 500	1 280	1 700	3 730	2 400	1 170	19 050
25-49 ans	14 400	15 960	5 720	4 670	6 370	13 700	9 070	4 660	74 550
> 50 ans	6 360	7 160	2 920	2 700	3 280	7 330	4 590	2 230	36 570
DELD (Cat. A, B, C)	18 550	17 580	7 400	6 350	8 060	19 980	11 760	5 160	94 840
Taux de chômage Déc. 16	8,1	9,0	7,3	9,0	9,3	8,8	9,4	10,6	8,8

Source : Pôle emploi-Dares, STMT, traitements Dares.

## Les difficultés d'entreprises

	Côte d'Or	Doubs	Jura	Nièvre	Hte-Saône	Saône-et-L.	Yonne	T.de Belfort	BFC
<b>Défaillances Fév. 17 :</b>									
Nombre de RJ + LJ	<b>35</b>	<b>39</b>	<b>23</b>	<b>14</b>	<b>17</b>	<b>42</b>	<b>21</b>	<b>10</b>	<b>201</b>
Evol. annuelle	- 2,8	- 15,2	- 4,2	+ 7,7	- 15,0	- 10,6	- 8,7	- 41,2	- 11,1
<b>Trav. temporaire Fév. 17</b>									
Nbre contrats conclus	<b>11 870</b>	<b>11 770</b>	<b>6 810</b>	<b>2 960</b>	<b>5 120</b>	<b>12 260</b>	<b>8 280</b>	<b>2 880</b>	<b>61 950</b>
Evol. /année précéd.	- 20,5	- 9,0	- 0,9	+ 24,4	+ 4,1	- 12,4	- 8,0	+ 22,6	- 8,1
<b>Activ. partielle Avril 17</b>									
Nbre heures autorisées	<b>23 853</b>	<b>87 408</b>	<b>20 239</b>	<b>21 089</b>	<b>17 606</b>	<b>153 736</b>	<b>41 498</b>	<b>64 532</b>	<b>429 961</b>
Evol. cumul/année précéd.	- 24,8	+ 10,5	- 3,9	- 26,8	- 25,1	- 12,0	+ 34,8	+ 86,0	- 3,0

Sources : Voir détail page 4

## Les politiques d'emploi

Avril 2017	Côte d'Or	Doubs	Jura	Nièvre	Hte-Saône	Saône-et-L.	Yonne	T.de Belfort	BFC
<b>CIE :</b>	<b>22</b>	<b>31</b>	<b>11</b>	<b>&lt; 5</b>	<b>11</b>	<b>12</b>	<b>18</b>	<b>14</b>	<b>123</b>
Cumul 2017	92	72	30	28	31	74	67	35	429
<b>CAE :</b>	<b>113</b>	<b>171</b>	<b>57</b>	<b>81</b>	<b>88</b>	<b>171</b>	<b>117</b>	<b>38</b>	<b>836</b>
Cumul 2017	619	782	248	302	331	684	431	225	3 622
<b>Emploi d'avenir :</b>	<b>24</b>	<b>19</b>	<b>11</b>	<b>16</b>	<b>25</b>	<b>31</b>	<b>10</b>	<b>22</b>	<b>158</b>
Cumul 2017	185	142	51	145	128	188	161	52	1 052
<b>Garantie Jeunes</b>	<b>63</b>	<b>45</b>	<b>0</b>	<b>14</b>	<b>25</b>	<b>36</b>	<b>39</b>	<b>12</b>	<b>234</b>
Cumul 2017	174	168	51	104	155	203	140	50	1 045
<b>Contrat de génération</b>	<b>8</b>	<b>21</b>	<b>9</b>	<b>&lt; 5</b>	<b>7</b>	<b>24</b>	<b>11</b>	<b>0</b>	<b>83</b>
Cumul 2017	34	72	26	8	21	48	26	13	248
<b>Contrat d'apprentissage</b>	<b>41</b>	<b>8</b>	<b>7</b>	<b>5</b>	<b>4</b>	<b>8</b>	<b>5</b>	<b>&lt; 5</b>	<b>81</b>
Cumul 2017	335	167	113	57	44	195	82	64	1 009

CIE, CAE et Emplois d'Avenir : Conventions initiales + avenants

Sources : voir détail page 3

## Les effectifs salariés dans les grands secteurs d'activité

(Etablissements du secteur privé marchand non agricole)

Au 4ème trim. 2016	Côte d'Or	Doubs	Jura	Nièvre	Hte-Saône	Saône-et-L.	Yonne	T.de Belfort	BFC
<b>Industrie :</b>									
Effectif	<b>26 540</b>	<b>39 280</b>	<b>18 770</b>	<b>8 850</b>	<b>14 400</b>	<b>33 540</b>	<b>17 680</b>	<b>8 200</b>	<b>167 250</b>
Evol./trim. précédent	- 0,5	- 0,4	- 0,3	- 1,3	- 0,3	0,0	- 0,6	- 0,1	- 0,4
<b>Construction :</b>									
Effectif	<b>11 250</b>	<b>9 310</b>	<b>4 980</b>	<b>3 000</b>	<b>3 340</b>	<b>10 530</b>	<b>5 280</b>	<b>2 140</b>	<b>49 840</b>
Evol./trim. précédent	- 0,2	- 0,5	- 0,3	- 1,3	+ 0,2	+ 0,1	- 1,7	- 2,8	- 0,5
<b>Tertiaire :</b>									
Effectif	<b>110 670</b>	<b>88 420</b>	<b>35 350</b>	<b>30 930</b>	<b>28 540</b>	<b>87 320</b>	<b>50 280</b>	<b>23 370</b>	<b>454 910</b>
Evol./trim. précédent	+ 0,7	+ 1,3	- 0,1	+ 1,0	+ 0,2	+ 0,4	+ 1,7	+ 0,7	+ 0,8
<b>Total :</b>									
Effectif	<b>148 460</b>	<b>137 010</b>	<b>59 100</b>	<b>42 780</b>	<b>46 280</b>	<b>131 390</b>	<b>73 240</b>	<b>33 710</b>	<b>672 000</b>
Evol./trim. précédent	+ 0,4	+ 0,6	- 0,1	+ 0,2	0,0	+ 0,2	+ 0,7	+ 0,3	+ 0,4

Source : URSSAF - données CVS