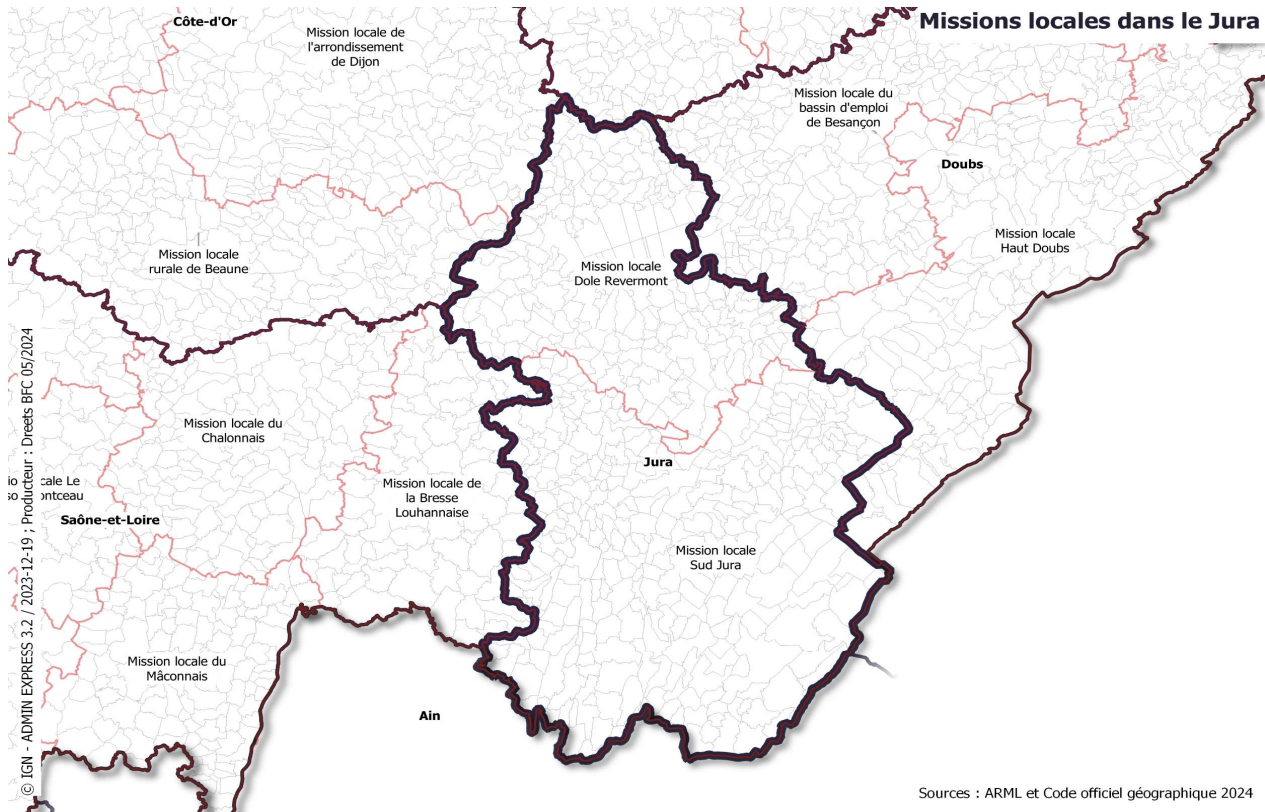


Jura



Sources : ARML et Code officiel géographique 2024

► TERRITOIRE

	Jura	Bourgogne-Franche-Comté
Nombre de Missions Locales dans le département	2	26
Nombre de communes couvertes	494	3 699
Nombre de QPV sur le territoire	4	62
Part de QPV dans le territoire (%/62 QPV en BFC)	6,5%	100,0%
Nombre de communes en FRR + ZRR	286	2 412
Part de communes en FRR + ZRR (%)	57,9%	65,2%
Superficie (km <sup>2</sup> ) (1)	4 999	47 783
<i>Somme de la superficie des communes couvertes par la Mission Locale.</i>		
Population résidant en communes rurales (2)	170 437	1 530 470
<i>% pop résidant en commune rurale</i>		
Population de 16-25 ans résidant en communes rurales	14 966	131 476
<i>% pop 16-25 ans résidant en commune rurale</i>		
<i>La grille communale de densité à 7 niveaux distingue trois catégories de communes rurales : les bourgs ruraux, les communes à l'habitat dispersé et les communes à l'habitat très dispersé.</i>		
Population résidant en FRR (2) y compris ZRR maintenues	98 658	994 110
<i>% pop résidant en FRR</i>		
Population de 16-25 ans résidant en FRR	8 440	84 722
<i>% pop 16-25 ans résidant en FRR</i>		
<i>FRR = France Ruralités Revitalisation</i>		
Population résidant en QPV (3)	9 441	159 004
<i>% pop résidant en QPV</i>		
Population de 15-24 ans résidant en QPV	1 145	21 776
<i>% pop de 15-24 ans résidant en QPV</i>		
<i>QPV = Quartier de la politique de la ville</i>		

► POPULATION

	Jura	Bourgogne-Franche-Comté
Population totale (2)	258 555	2 800 194
Densité de population (2) (hab/km <sup>2</sup> )	52	59
Population 15-64 ans (2)	152 990	1 675 828
<i>% 15-64 ans parmi la population totale</i>		
Population 16-25 ans (2)	24 603	303 755
<i>% 16-25 ans parmi la population totale</i>		
Densité de 16-25 ans (1) (2) (hab/km <sup>2</sup> )	5	6
Population 15-24 ans (2)	25 828	311 053
<i>% 15-24 ans parmi la population totale</i>		

► SCOLARITE / FORMATION

	Jura	Bourgogne-Franche-Comté
<b>NEET 16-25 ans (2)</b>	<b>3 965</b>	<b>49 983</b>
% de la population de 16-25 ans	16%	16%
<i>Ce sont les jeunes qui se déclarent chômeur, au foyer ou "autre inactif" lors du recensement. Cette catégorie ne donne aucune indication concernant l'inscription à Pôle Emploi, le suivi par</i>		
<b>16-25 ans inscrits dans un établissement d'enseignement (2)</b>	<b>11 971</b>	<b>162 870</b>
% de la population de 16-25 ans	49%	54%
<b>Décrocheurs* (4)</b>	<b>717</b>	<b>7 486</b>
% suivis par une Mission Locale	27%	37%
<b>Diplôme le plus élevé obtenu par les 16-25 ans (2)</b>		
► Diplôme d'études supérieures	<b>5 101</b>	<b>75 923</b>
% de la population de 16-25 ans	21%	25%
► Baccalauréat (général, technologique, prof.)	<b>7 742</b>	<b>104 175</b>
% de la population de 16-25 ans	31%	34%
► CAP, BEP	<b>3 932</b>	<b>41 342</b>
% de la population de 16-25 ans	16%	14%
► Aucun diplôme / BEPC, brevet des collèges, DNB	<b>8 589</b>	<b>94 239</b>
% de la population de 16-25 ans	35%	31%

► EMPLOI / CHÔMAGE

	Jura	Bourgogne-Franche-Comté
<b>Population active 15-64 ans (2)</b>	<b>116 590</b>	<b>1 254 914</b>
% de la population de 15-64 ans	76%	75%
<b>dont femmes</b>	<b>56 227</b>	<b>605 786</b>
% de la population active de 15-64 ans	48%	48%
<b>Population active 16-25 ans (2)</b>	<b>14 208</b>	<b>163 425</b>
% de la population de 16-25 ans	58%	54%
<b>dont femmes</b>	<b>6 066</b>	<b>71 550</b>
% de la population active de 16-25 ans	43%	44%
<i>La population active est composée des personnes se déclarant en emploi et de celles se déclarant au chômage.</i>		
<b>Chômeurs 16-25 ans au sens du recensement (2)</b>	<b>2 526</b>	<b>33 132</b>
% de la population de 16-25 ans	10%	11%
<b>dont femmes</b>	<b>1 135</b>	<b>15 148</b>
% des chômeurs de 16-25 ans	45%	46%
<i>Les chômeurs 16-25 ans au sens du recensement correspondent aux JANO. Il s'agit d'une partie des NEET. Cette catégorie ne renseigne pas sur l'inscription ou non à Pôle Emploi.</i>		
<b>Population active en emploi de 15-64 ans (2)</b>	<b>106 122</b>	<b>1 119 353</b>
% de la population active de 15-64 ans	91%	89%
<b>Population active en emploi de 16-25 ans (2)</b>	<b>11 682</b>	<b>130 293</b>
% de la population active de 16-25 ans	11%	12%

	Jura	Bourgogne-Franche-Comté
<b>Conditions d'emploi des actifs en emploi (2)</b>		
► CDI, titulaire de la fonction publique	<b>77 326</b>	<b>820 991</b>
% des actifs en emploi de 15-64 ans	73%	73%
<b>dont 16-25 ans</b>	<b>5 588</b>	<b>61 874</b>
% des actifs en emploi de 16-25 ans	48%	47%
► CDD, contrat court, saisonnier, vacataire	<b>8 212</b>	<b>89 330</b>
% des actifs en emploi de 15-64 ans	8%	8%
<b>dont 16-25 ans</b>	<b>2 137</b>	<b>26 314</b>
% des actifs en emploi de 16-25 ans	18%	20%
► Intérim	<b>2 776</b>	<b>28 501</b>
% des actifs en emploi de 15-64 ans	3%	3%
<b>dont 16-25 ans</b>	<b>835</b>	<b>8 198</b>
% des actifs en emploi de 16-25 ans	7%	6%
► Apprentissage	<b>2 664</b>	<b>28 581</b>
% des actifs en emploi de 15-64 ans	3%	3%
<b>dont 16-25 ans</b>	<b>2 270</b>	<b>24 136</b>
% des actifs en emploi de 16-25 ans	19%	19%
► Emplois aidés	<b>736</b>	<b>6 872</b>
% des actifs en emploi de 15-64 ans	1%	1%
<b>dont 16-25 ans</b>	<b>123</b>	<b>1 809</b>
% des actifs en emploi de 16-25 ans	1%	1%
► Stagiaires rémunérés en entreprise	<b>121</b>	<b>2 673</b>
% des actifs en emploi de 15-64 ans	0%	0%
<b>dont 16-25 ans</b>	<b>68</b>	<b>1 633</b>
% des actifs en emploi de 16-25 ans	1%	1%
► Indépendants (non salariés)	<b>7 964</b>	<b>82 157</b>
% des actifs en emploi de 15-64 ans	8%	7%
<b>dont 16-25 ans</b>	<b>424</b>	<b>4 262</b>
% des actifs en emploi de 16-25 ans	4%	3%
► Aides familiaux (non salariés)	<b>141</b>	<b>1 836</b>
% des actifs en emploi de 15-64 ans	0%	0%
<b>dont 16-25 ans</b>	<b>26</b>	<b>371</b>
% des actifs en emploi de 16-25 ans	0%	0%
► Employeurs (non salariés)	<b>6 182</b>	<b>58 412</b>
% des actifs en emploi de 15-64 ans	6%	5%
<b>dont 16-25 ans</b>	<b>211</b>	<b>1 695</b>
% des actifs en emploi de 16-25 ans	2%	1%
<b>Temps de travail des actifs en emploi (2)</b>		
► Temps partiel	<b>17 875</b>	<b>181 503</b>
% des actifs en emploi de 15-64 ans	17%	16%
<b>dont 16-25 ans</b>	<b>2 198</b>	<b>27 612</b>
% des actifs en emploi de 16-25 ans	19%	21%
► Temps complet	<b>88 247</b>	<b>937 849</b>
% des actifs en emploi de 15-64 ans	83%	84%
<b>dont 16-25 ans</b>	<b>9 484</b>	<b>102 681</b>
% des actifs en emploi de 16-25 ans	81%	79%

► DEMANDE D'EMPLOI EN FIN DE DE MOIS

	Jura	Bourgogne-Franche-Comté
<b>DEFM ABC totale (5)</b>	<b>16 840</b>	<b>202 816</b>
<i>Il s'agit des inscrits à Pôle Emploi en catégorie ABC (en recherche d'emploi mais pouvant avoir exercé une activité pendant le mois).</i>		
<b>DEFM ABC moins de 26 ans (5)</b>	<b>2 663</b>	<b>32 956</b>
% de la DEFM ABC	16%	16%
<i>Certains NEET ou JANO sont inscrits à Pôle Emploi (et donc comptabilisés dans la DEFM), d'autres pas. Tous les jeunes DEFM ne sont pas forcément NEET ou JANO au moment où est mesurée</i>		
<b>DEFM ABC de niveau IV et infra (5)</b>	<b>11 972</b>	<b>147 832</b>
% de la DEFM ABC	71%	73%
<b>DEFM ABC moins de 26 ans de niveau IV et infra (5)</b>	<b>1 909</b>	<b>24 490</b>
% de la DEFM ABC de moins de 26 ans	72%	74%
<b>dont niveau infra V et V sans diplôme</b>	<b>575</b>	<b>7 868</b>
% de la DEFM ABC de moins de 26 ans de niveau IV et infra	30%	32%
<b>dont femmes</b>	<b>804</b>	<b>10 960</b>
% de la DEFM ABC de moins de 26 ans de niveau IV et infra	42%	45%
<b>dont résidant en QPV</b>	<b>159</b>	<b>2 733</b>
% de la DEFM ABC de moins de 26 ans de niveau IV et infra	8%	11%

► LES BESOINS EN MAIN D'ŒUVRE DANS LES BASSINS D'EMPLOI

Les 10 métiers les plus recherchés par bassin d'emploi (projets de recrutements les plus nombreux)\*\*\* (6)

Metier	Jura	Bourgogne-Franche-Comté	
	Nombre de projets	Nombre de projets	
Serveurs de cafés restaurants	425	Viticulteurs, arboriculteurs	8 796
Viticulteurs, arboriculteurs	409	Agents d'entretien de locaux	3 682
Employés de libre service	313	Aides-soignants	3 517
Agents d'entretien de locaux	301	Aides de cuisine et employés polyvalents de la restauration	3 115
Aides-soignants	297	Aides à domicile et auxiliaires de vie	2 794
Cuisiniers	271	Serveurs de cafés restaurants	2 652
Employés de l'hôtellerie	228	Employés de libre service	2 421
Aides de cuisine et employés polyvalents de la restauration	224	Professionnels de l'animation socioculturelle	2 099
Sportifs et animateurs sportifs	218	Agriculteurs	2 090
Caissiers	208	Infirmiers et sages-femmes	1 900

Les 10 métiers pour lesquels les recrutements sont jugés les plus difficiles par les employeurs par bassin d'emploi\*\*\* (6)

Metier	Jura	Bourgogne-Franche-Comté	
	Nombre de projets	Nombre de projets	
Agents d'entretien de locaux	226	Viticulteurs, arboriculteurs	5 015
Aides-soignants	206	Agents d'entretien de locaux	2 349
Serveurs de cafés restaurants	173	Aides à domicile et auxiliaires de vie	2 257
Sportifs et animateurs sportifs	150	Aides-soignants	2 098
Aides de cuisine et employés polyvalents de la restauration	136	Aides de cuisine et employés polyvalents de la restauration	1 489
Employés de libre service	135	Serveurs de cafés restaurants	1 450
Cuisiniers	130	Infirmiers et sages-femmes	1 301
Jardiniers des espaces verts et naturels	125	Personnels de ménage chez des particuliers	1 165
Charpentiers (métal et bois)	122	Agriculteurs	1 113
Viticulteurs, arboriculteurs	122	Cuisiniers	1 105

Les 10 métiers saisonniers les plus recherchés par bassin d'emploi\*\*\* (6)

Metier	Jura	Bourgogne-Franche-Comté	
	Nombre de projets	Nombre de projets	
Viticulteurs, arboriculteurs	403	Viticulteurs, arboriculteurs	8 259
Serveurs de cafés restaurants	307	Serveurs de cafés restaurants	1 619
Employés de l'hôtellerie	216	Agriculteurs	1 385
Employés de libre service	170	Professionnels de l'animation socioculturelle	1 154
Cuisiniers	157	Employés de l'hôtellerie	979
Sportifs et animateurs sportifs	132	Employés de libre service	969
Agents d'entretien de locaux	115	Artistes (musique, danse, spectacles)	925
Caissiers	87	Aides de cuisine et employés polyvalents de la restauration	890
Aides de cuisine et employés polyvalents de la restauration	84	Agents d'entretien de locaux	882
Agriculteurs	76	Aides-soignants	697

► SOURCES / NOTES

- (1) ANCT, Observatoires des territoires
- (2) Insee, recensement de la population 2021 (fichiers détail + grille communale de densité), traitement DreetS BFC-SESE  
Attention, les données du RP ne doivent pas être comparées à celles de l'année précédente (écart de 5 années requis)
- (3) Insee, recensement de la population 2020/ QPV 2024
- (4) RIO Stats février 2025, traitement DreetS BFC-SESE
- (5) Dares, STMT Nostra en moyenne trimestrielle du 4e trimestre 2024, traitement DreetS BFC-SESE
- (6) Pôle Emploi, enquête Besoins de Main d'Œuvre 2025, traitement DreetS BFC-SESE ; résultats arrondis à la dizaine

\* Données à l'échelle du département (non disponibles à l'échelle de la Mission Locale)

\*\* Données à l'échelle de la région Bourgogne-Franche-Comté (non disponibles en infra)

\*\*\* Données à l'échelle du département (non disponibles à l'échelle de la Mission Locale)

Fiche actualisée annuellement, mise à jour avec les données disponibles fin mars 2025

Conception & Réalisation : Service Études Statistiques Évaluation (SESE)