

## ATLAS CARTOGRAPHIQUE DE L'INSERTION PAR L'ACTIVITÉ ÉCONOMIQUE EN BOURGOGNE-FRANCHE-COMTÉ 2017

L'insertion par l'activité économique (IAE) a pour mission d'aider les personnes les plus éloignées de l'emploi à se réinsérer sur le marché du travail. Les parcours des salariés de l'IAE peuvent se dérouler dans quatre types de structures. Les ateliers et chantiers d'insertion (ACI) et les entreprises d'insertion (EI) embauchent des salariés en contrat à durée déterminée, tandis que les associations intermédiaires (AI) et les entreprises de travail temporaire d'insertion (ETTI) leur proposent des missions de mise à disposition auprès de particuliers ou d'entreprises. Les ETTI relèvent de l'intérim tandis que les AI embauchent en contrat à durée déterminée d'usage. La cartographie des structures permet de mettre en avant le fait que leur implantation couvre les territoires les plus peuplés de la région.

L'IAE s'adresse notamment en priorité aux demandeurs d'emploi ABC, aux demandeurs d'emploi de longue durée, aux bénéficiaires du RSA et aux personnes peu diplômées. L'objectif des cartes présentées ici est de mettre en avant, dans un premier temps, les territoires où ces personnes sont les plus présentes et de mettre ensuite en évidence les territoires les moins bien couverts par l'IAE au regard de ces besoins sociaux.

## CARTOGRAPHIE DE L'IAE EN BOURGOGNE-FRANCHE-COMTÉ

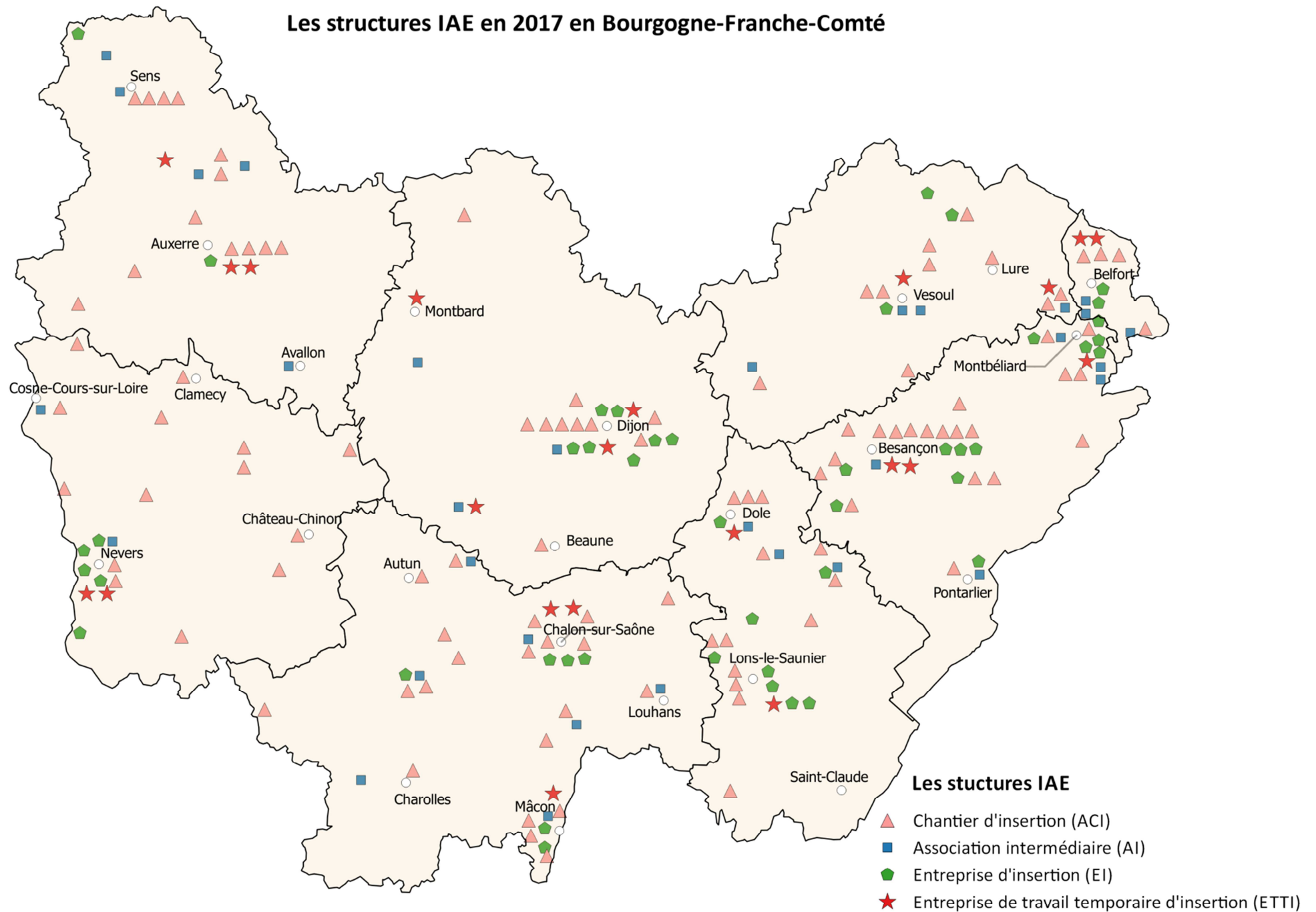
LES STRUCTURES D'INSERTION EN 2017 .....	P.3
COUVERTURE TERRITORIALE DE L'IAE PAR RAPPORT AUX BESOINS SOCIAUX EN BOURGOGNE-FRANCHE-COMTÉ .....	P.4
CARTE DE SYNTHÈSE .....	P.6
COUVERTURE TERRITORIALE DE L'IAE PAR RAPPORT AUX BESOINS SOCIAUX EN BOURGOGNE-FRANCHE-COMTÉ - DONNÉES DÉTAILLÉES.....	P.7

## CARTOGRAPHIE DÉPARTEMENTALE

CÔTE D'OR .....	P.11
DOUBS .....	P.17
JURA .....	P.23
NIÈVRE .....	P.29
HAUTE-SAÔNE .....	P.35
SAÔNE-ET-LOIRE .....	P.41
YONNE .....	P.47
TERRITOIRE DE BELFORT .....	P.53

<b>POUR EN SAVOIR PLUS .....</b>	<b>P. 59</b>
----------------------------------	--------------

## Les structures IAE en 2017 en Bourgogne-Franche-Comté

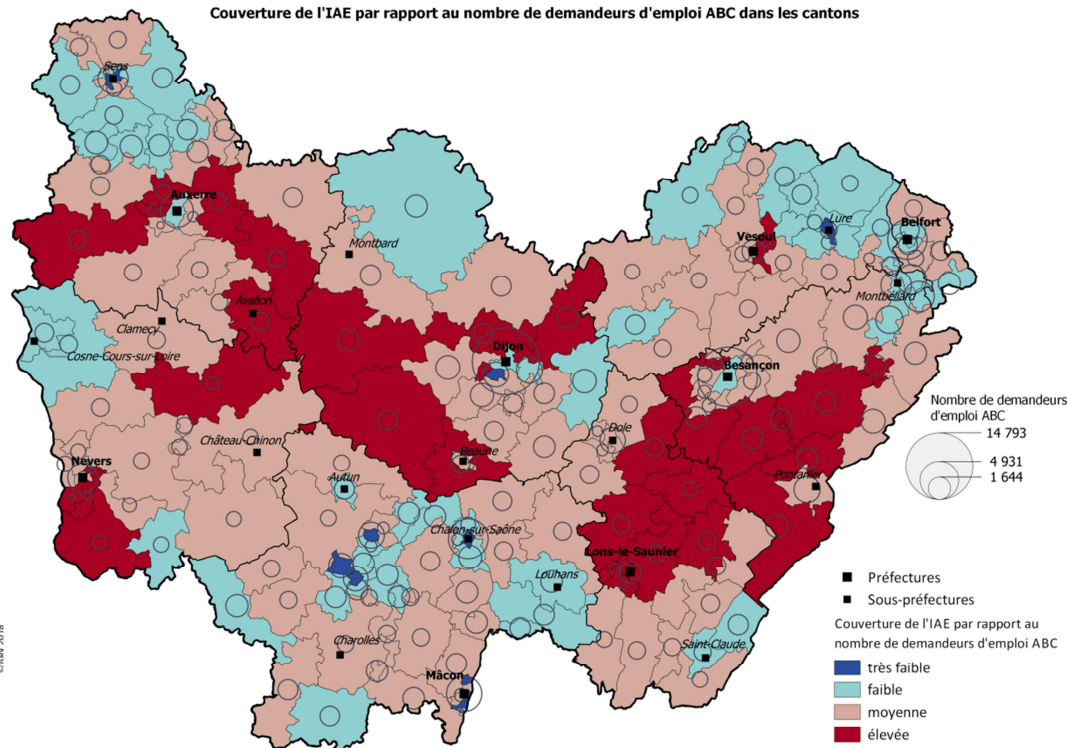




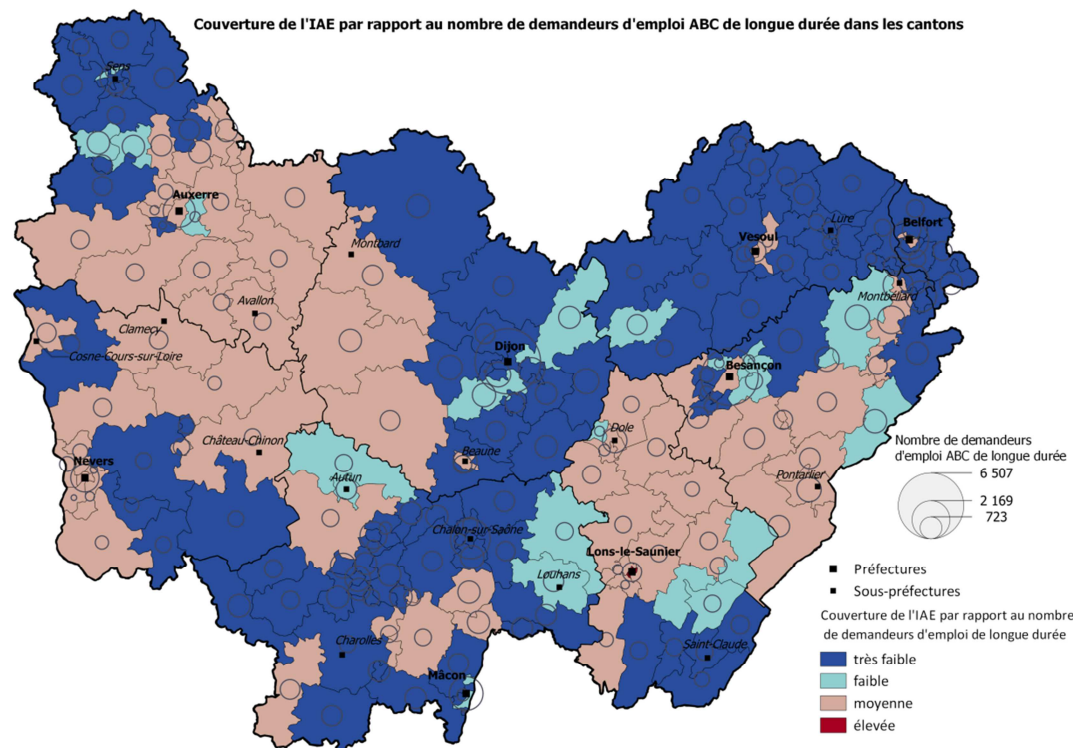
La couverture de l'IAE apparait comme faible si l'écart entre le « taux de couverture de l'IAE » (nombre de salariés en IAE/population d'intérêt) et le stock de la population d'intérêt est élevé. Pour plus d'information, vous pouvez vous référer aux cartes plus détaillées ci-dessous

## COUVERTURE TERRITORIALE DE L'IAE PAR RAPPORT AUX BESOINS SOCIAUX EN BOURGOGNE-FRANCHE-COMTÉ

Couverture de l'IAE par rapport au nombre de demandeurs d'emploi ABC dans les cantons




Couverture de l'IAE par rapport au nombre de demandeurs d'emploi ABC de longue durée dans les cantons



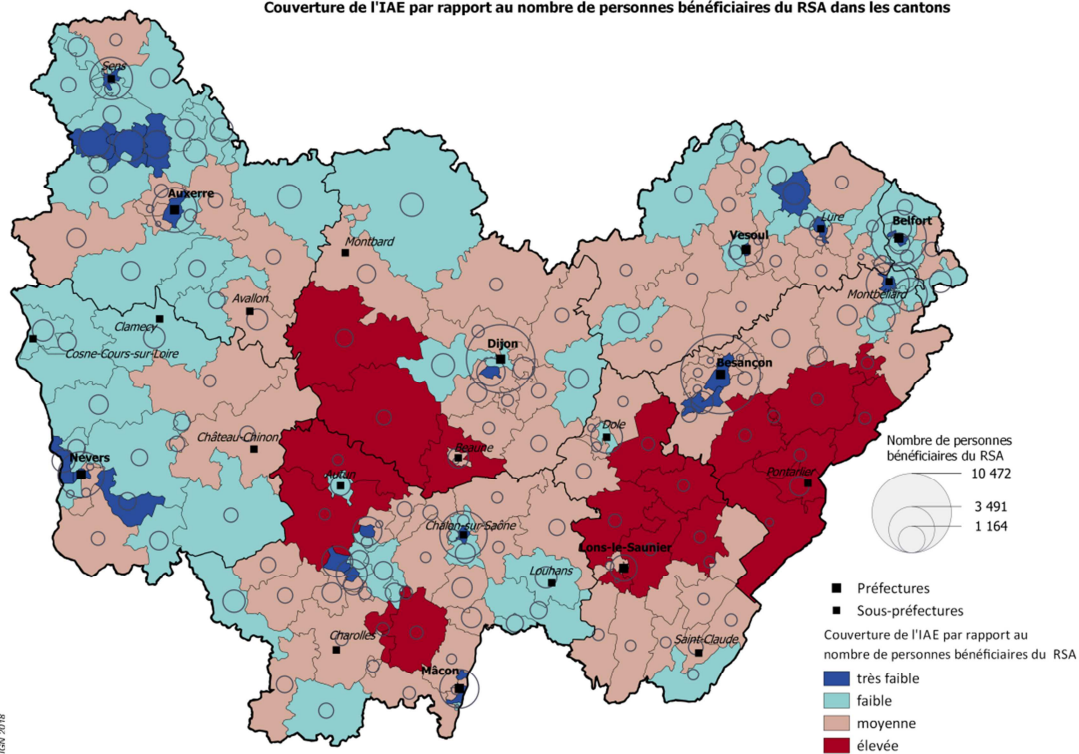
Sources : ASP 2017 et Pole emploi-Dares, STMT, données au 31 décembre 2017 - Insee, Recensement de la population 2015 ; traitement Direccte Bourgogne-Franche-Comté, Sese.

Sources : ASP 2017 et Pole emploi-Dares, STMT, données au 31 décembre 2017 - Insee, Recensement de la population 2015 ; traitement Direccte Bourgogne-Franche-Comté, Sese.

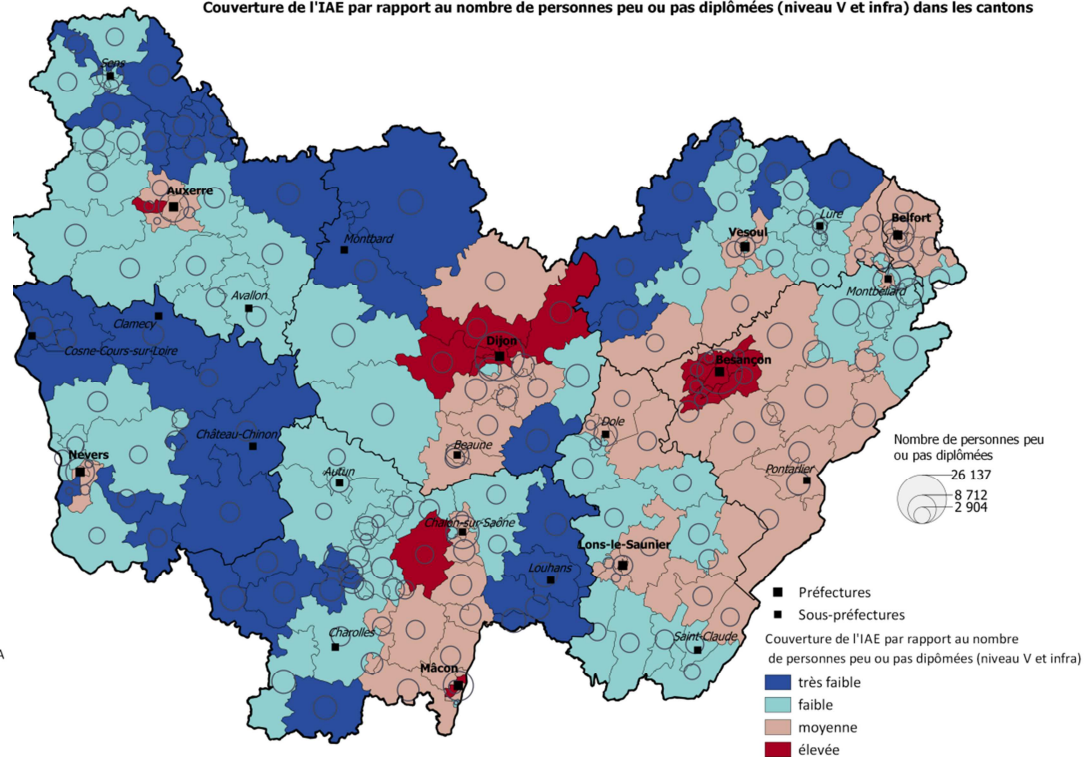


La couverture de l'IAE apparait comme faible si l'écart entre le « taux de couverture de l'IAE » (nombre de salariés en IAE/population d'intérêt) et le stock de la population d'intérêt est élevé. Pour plus d'information, vous pouvez vous référer aux cartes plus détaillées ci-dessous .

Couverture de l'IAE par rapport au nombre de personnes bénéficiaires du RSA dans les cantons



Couverture de l'IAE par rapport au nombre de personnes peu ou pas diplômées (niveau V et infra) dans les cantons



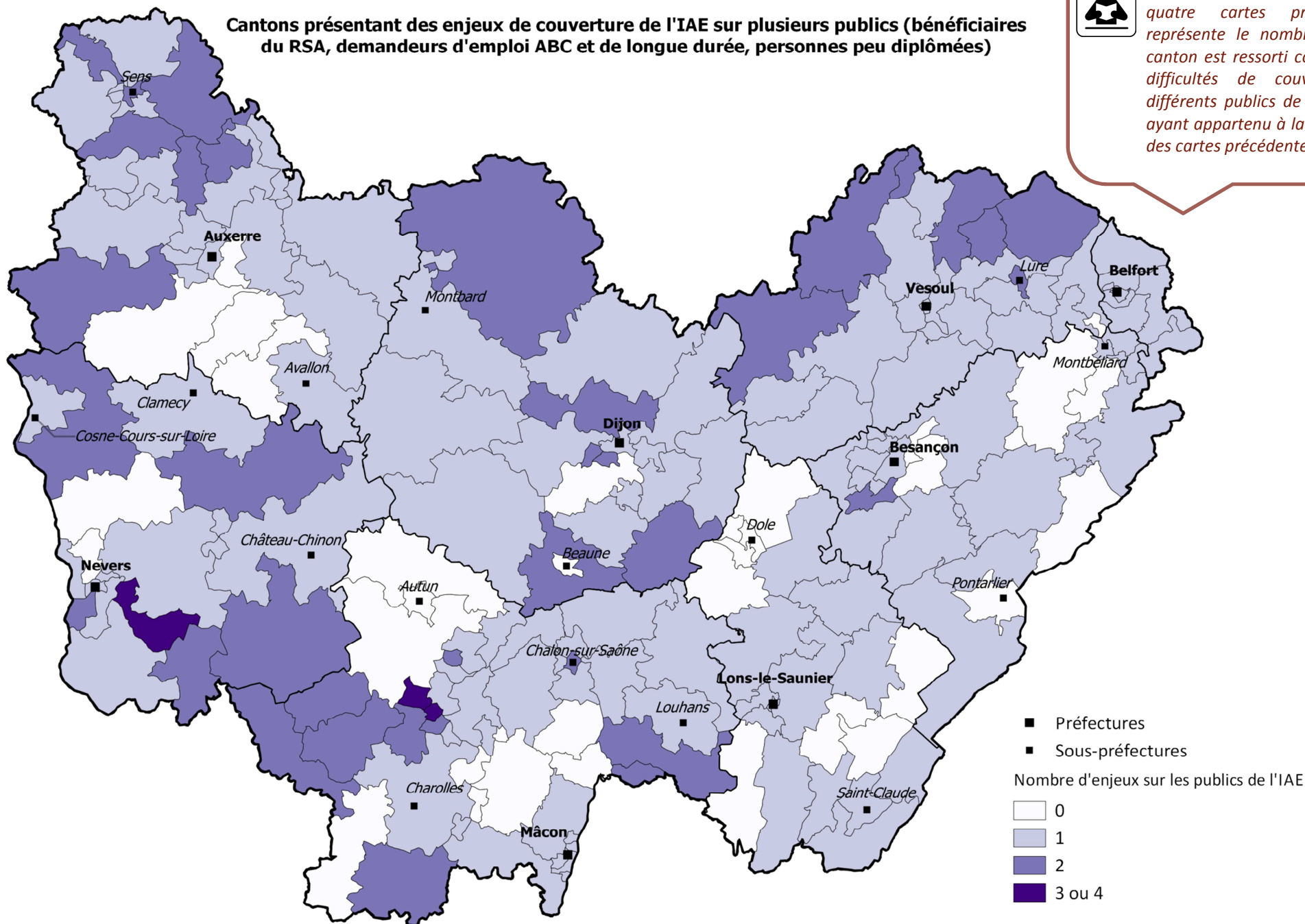
Sources : ASP et CAF, données au 31 décembre 2017 - Insee, Recensement de la population 2015 ; traitement Direccte Bourgogne-Franche-Comté, Sese.

Sources : ASP 2017 et Insee, Recensement de la population 2015, traitement Direccte Bourgogne-Franche-Comté, Sese.

### Cantons présentant des enjeux de couverture de l'IAE sur plusieurs publics (bénéficiaires du RSA, demandeurs d'emploi ABC et de longue durée, personnes peu diplômées)



Cette carte synthétise les résultats des quatre cartes précédentes. Elle représente le nombre de fois où le canton est ressorti comme ayant des difficultés de couverture sur les différents publics de l'IAE, c'est-à-dire ayant appartenu à la classe bleu foncé des cartes précédentes.

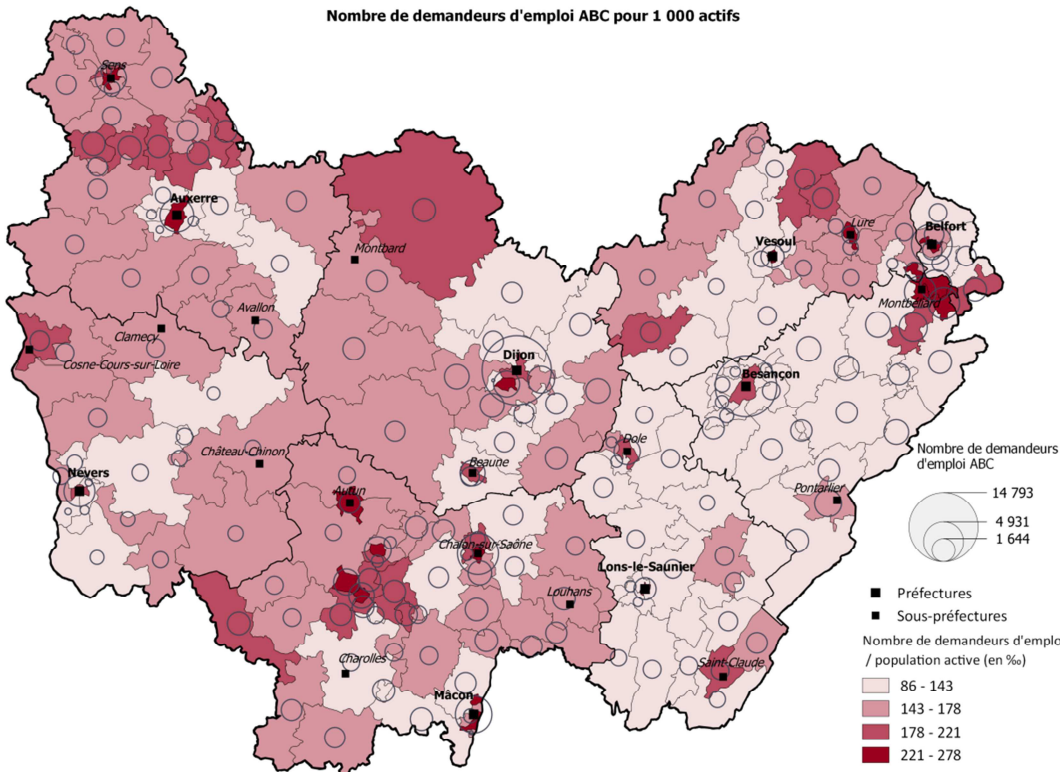




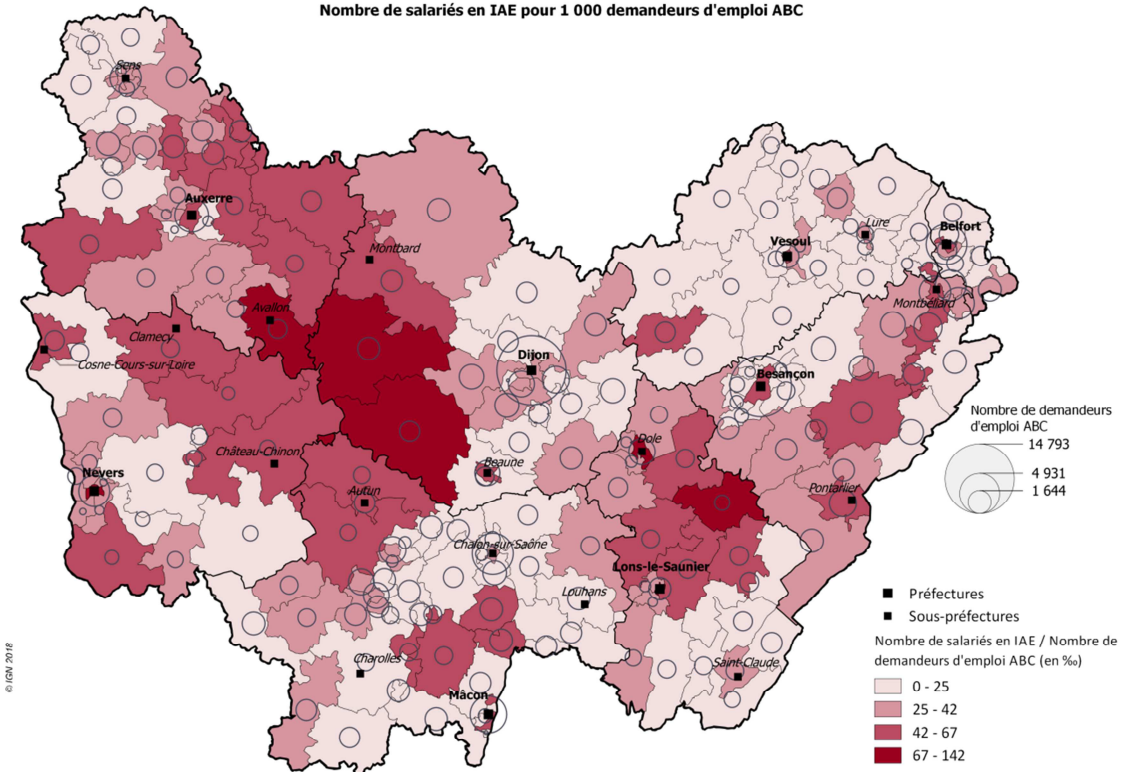
Il est nécessaire de repérer les cantons où la part de demandeurs d'emploi ABC est la plus importante (zones les plus foncées de la carte de gauche) et les mettre en regard avec la proportion de salariés en IAE (carte de droite). Si il existe un écart important, la couverture de l'IAE apparaît comme faible au regard du nombre de demandeurs d'emploi ABC de la zone.

## Les demandeurs d'emploi ABC dans les cantons de Bourgogne-Franche-Comté

Nombre de demandeurs d'emploi ABC pour 1 000 actifs



Nombre de salariés en IAE pour 1 000 demandeurs d'emploi ABC



Sources : Pole emploi-Dares, STMT, données au 31 décembre 2017 - Insee, Recensement de la population 2015 ; traitement Direccte Bourgogne-Franche-Comté, Sese.

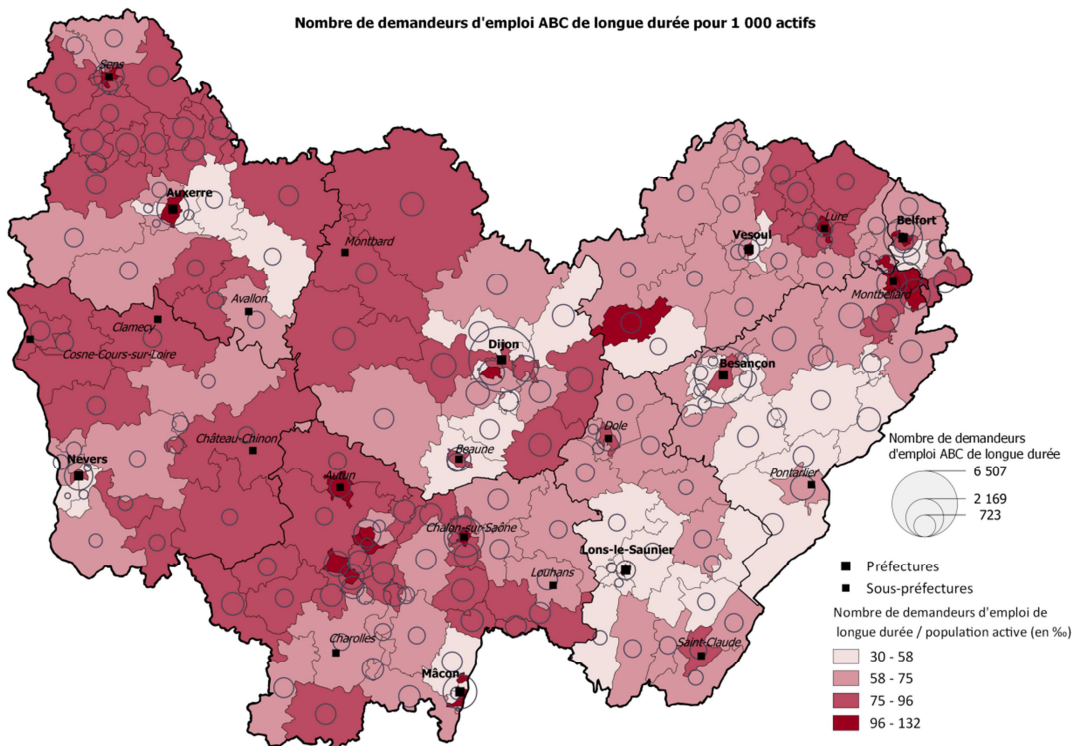
Sources : ASP 2017 et Pole emploi-Dares, STMT, données au 31 décembre 2017 ; traitement Direccte Bourgogne-Franche-Comté, Sese.

## Les demandeurs d'emploi de longue durée dans les cantons de Bourgogne-Franche-Comté

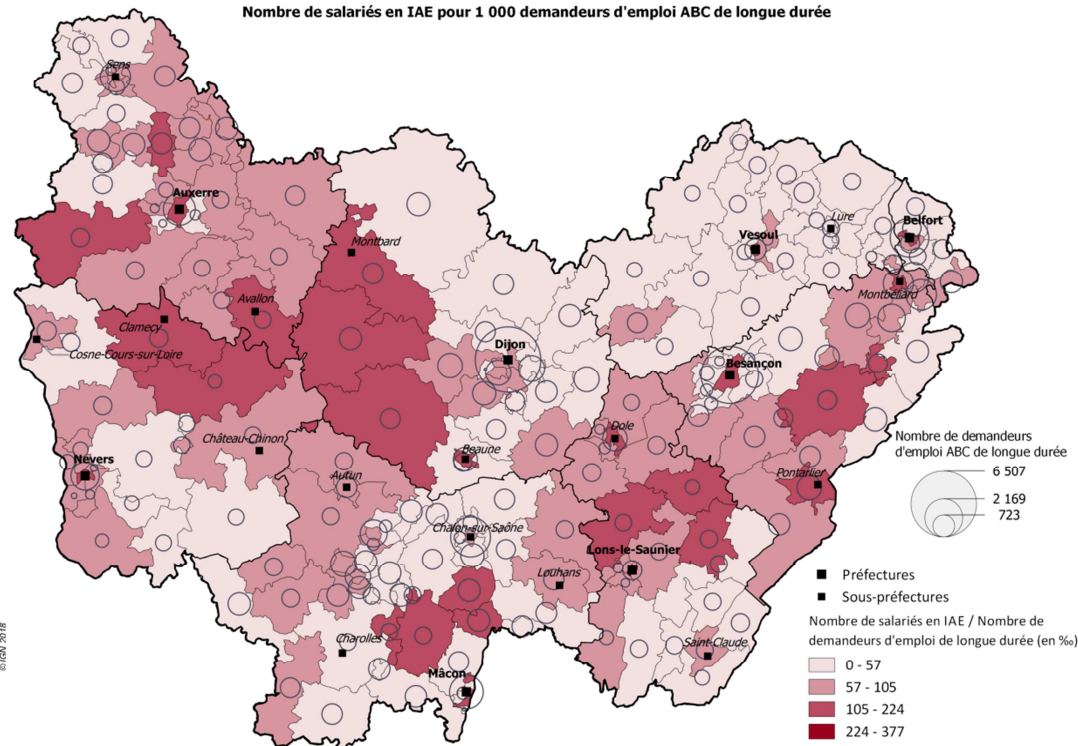


Il est nécessaire de repérer les cantons où la part de demandeurs d'emploi de longue durée est la plus importante (zones les plus foncées de la carte de gauche) et les mettre en regard avec la proportion de salariés en IAE (carte de droite). Si il existe un écart important, la couverture de l'IAE apparaît comme faible au regard du nombre de demandeurs d'emploi de longue durée de la zone.

Nombre de demandeurs d'emploi ABC de longue durée pour 1 000 actifs



Nombre de salariés en IAE pour 1 000 demandeurs d'emploi ABC de longue durée



Sources : Pole emploi-Dares, STMT, données au 31 décembre 2017 - Insee, Recensement de la population 2015 ; traitement Direccte Bourgogne-Franche-Comté, Sese.

Sources : ASP 2017 et Pole emploi-Dares, STMT, données au 31 décembre 2017 ; traitement Direccte Bourgogne-Franche-Comté, Sese.

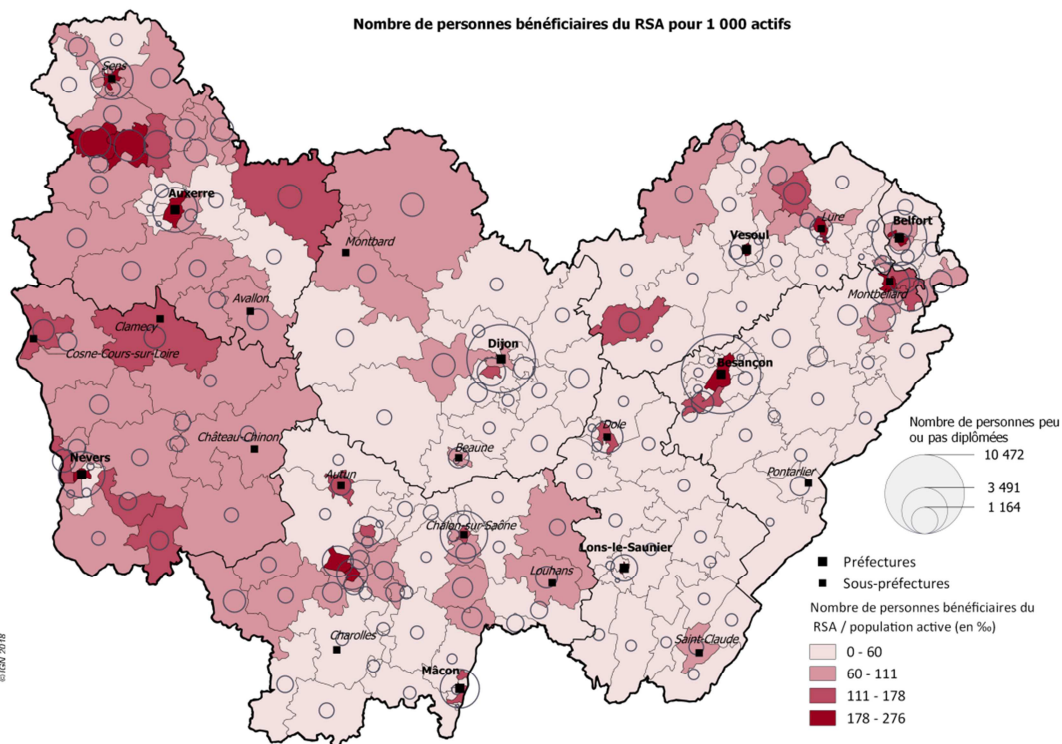


## Les personnes bénéficiaires du RSA dans les cantons de Bourgogne-Franche-Comté

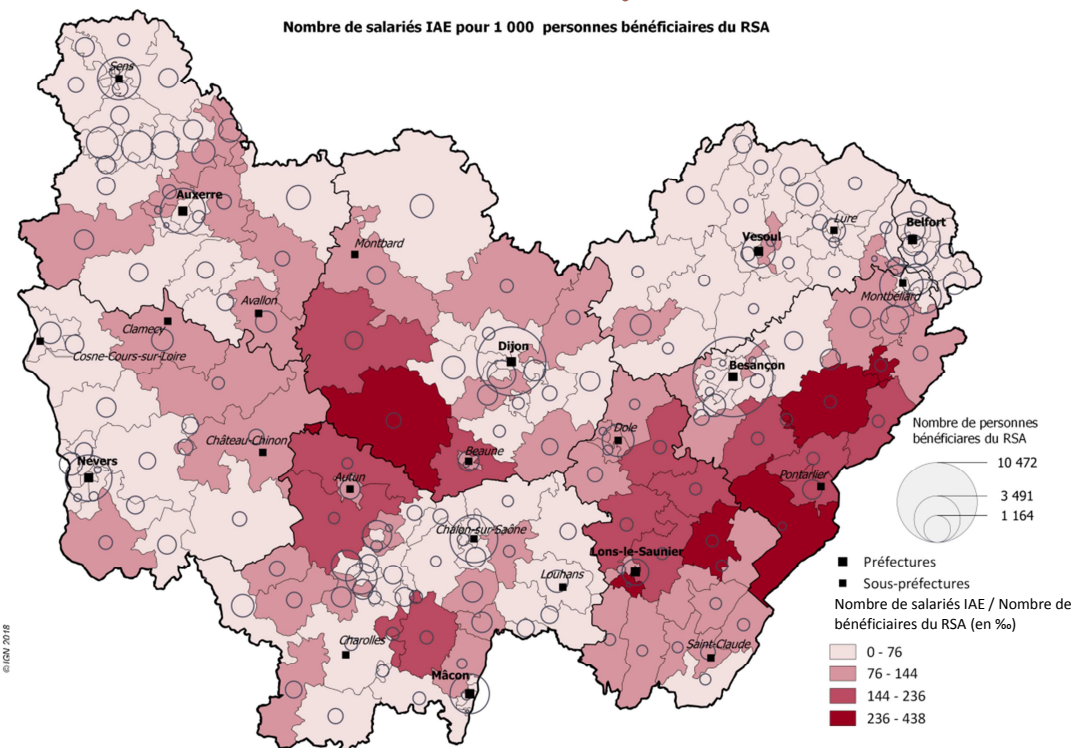


Il est nécessaire de repérer les cantons où la part de bénéficiaires du RSA est la plus importante (zones les plus foncées de la carte de gauche) et les mettre en regard avec la proportion de salariés en IAE (carte de droite). Si il existe un écart important, la couverture de l'IAE apparaît comme faible au regard du nombre de bénéficiaires du RSA de la zone.

Nombre de personnes bénéficiaires du RSA pour 1 000 actifs



Nombre de salariés IAE pour 1 000 personnes bénéficiaires du RSA



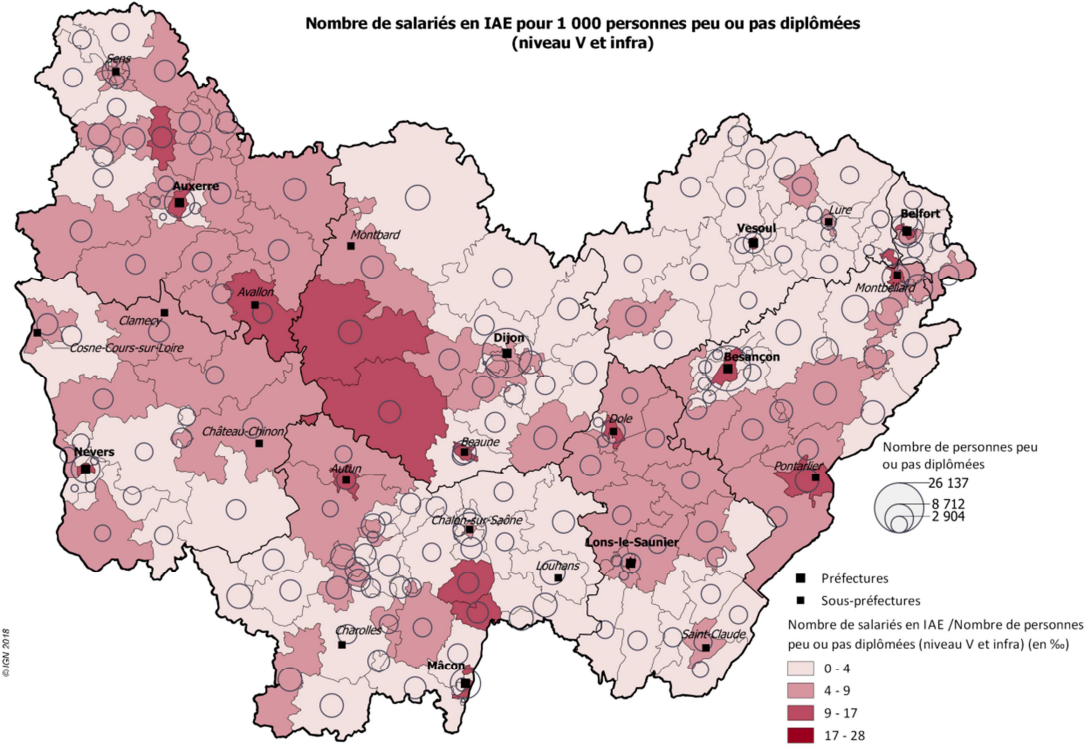
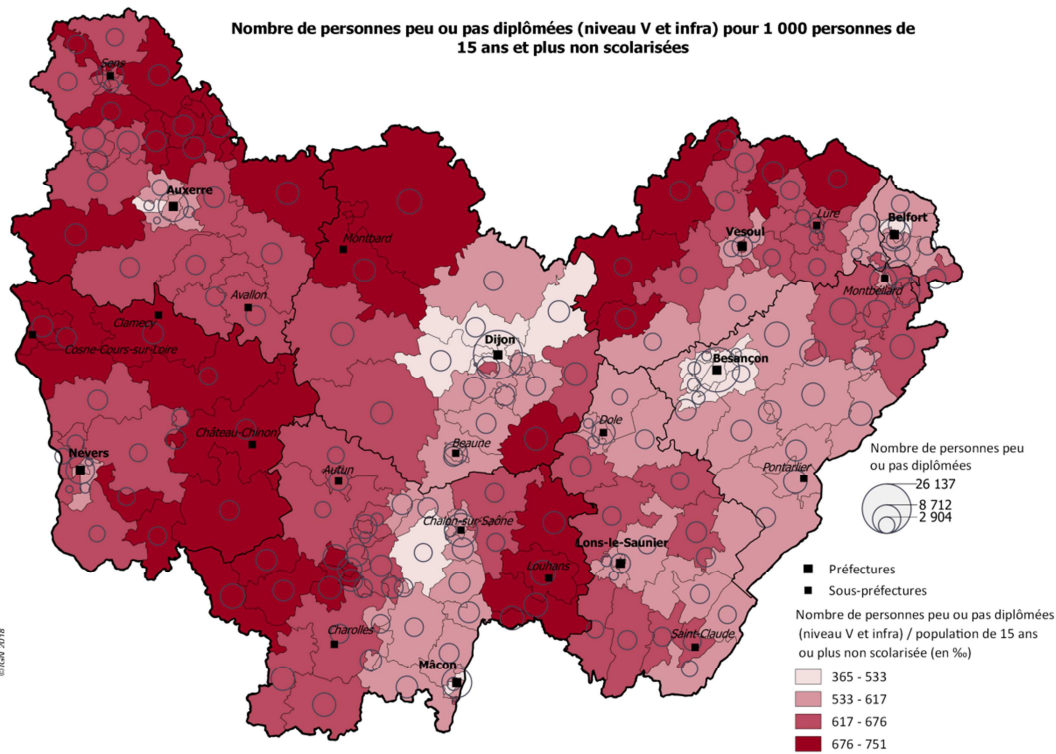
Sources : CAF, données au 31 décembre 2017 - Insee, Recensement de la population 2015 ; traitement Direccte Bourgogne-Franche-Comté, Sese.

Sources : ASP 2017 et CAF, données au 31 décembre 2017 ; traitement Direccte Bourgogne-Franche-Comté, Sese.

## Les personnes peu ou pas diplômées dans les cantons de Bourgogne-Franche-Comté



Il est nécessaire de repérer les cantons où la part de personnes peu ou pas diplômées est la plus importante (zones les plus foncées de la carte de gauche) et les mettre en regard avec la proportion de salariés en IAE (carte de droite). Si il existe un écart important, la couverture de l'IAE apparaît comme faible au regard du nombre de personnes peu ou pas diplômées de la zone.



Source : Insee, Recensement de la population 2015, traitement Direccte Bourgogne-Franche-Comté, Sese.

Sources : ASP 2017 et Insee, Recensement de la population 2015, traitement Direccte Bourgogne-Franche-Comté, Sese.