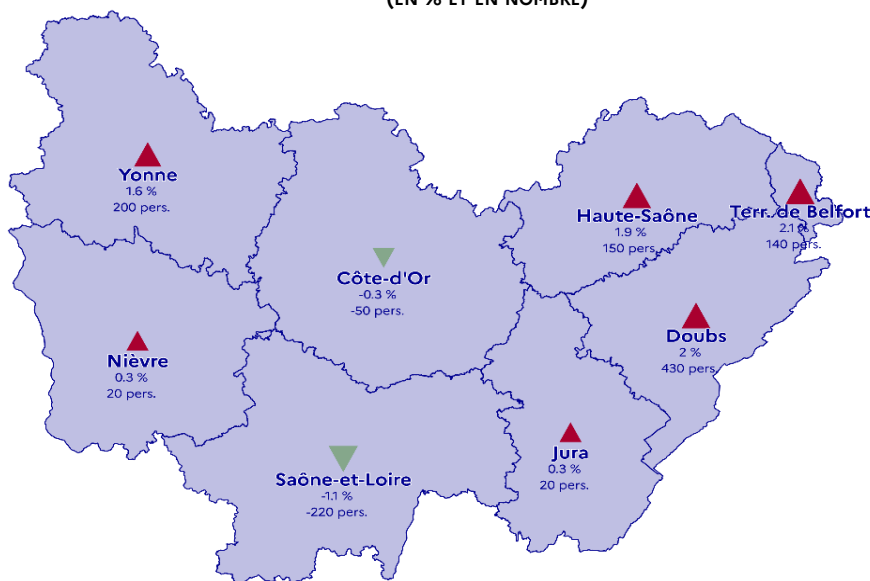


## MARCHÉ DU TRAVAIL, ÉCONOMIE ET SOLIDARITÉS DÉPARTEMENT DE LA CÔTE D'OR

### ÉVOLUTION DE LA DEMANDE D'EMPLOI (CAT. A) AU 1<sup>ER</sup> TRIMESTRE 2024 (EN % ET EN NOMBRE)



**France métropolitaine : Evolution DEFPM Cat. A :**  
- 0,1 % par rapport au 4<sup>ème</sup> trimestre 2023

Source : France Travail-Dares, STMT

### ► CHIFFRES CLÉS

#### ● DEMANDEURS D'EMPLOI EN FIN DE MOIS (DONNÉES CVS)

Cat. A : **18 000** (- 0,3 % sur un trim.)  
Cat. B, C : **18 620** (- 0,1 % sur un trim.)  
Cat. A, B, C : **36 620** (- 0,2 % sur un trim.)

#### ● TAUX DE CHÔMAGE (DONNÉES CVS)

**5,9 %** au 4<sup>ème</sup> trimestre 2023  
+ 0,1 pt par rapport au 3<sup>ème</sup> Trim. 2023  
(France métropolitaine : 7,3 % ; + 0,1 pt)

#### ● EMPLOI SALARIÉ

**222 550** au 4<sup>ème</sup> trimestre 2023  
+ 0,4 % par rapport au 3<sup>ème</sup> Trim. 2023

#### ● RECOURS À L'INTÉRIM

**6 310** intérimaires au 4<sup>ème</sup> trimestre 2023  
- 1,4 % par rapport au 3<sup>ème</sup> Trim. 2023

### Au quatrième trimestre 2023

L'emploi salarié (privé et public) augmente en Côte-d'Or, soit 840 emplois supplémentaires par rapport au 3<sup>e</sup> trimestre 2023. Hors intérim, l'emploi croît dans la plupart des secteurs hormis l'industrie et le commerce. L'emploi dans les services marchands est porté par le dynamisme des activités de services aux entreprises et aux ménages contrebalançant les pertes enregistrées dans l'hébergement-restauration. Plus gros employeur, le secteur des services non marchands crée des emplois. La construction gagne des effectifs. Sur un an, l'emploi salarié progresse de 0,9 % alors qu'il est stable au niveau régional. Le recours à l'intérim chute dans l'industrie et le commerce. A l'inverse, la demande d'intérim dans les services s'accélère. Le recours au dispositif d'activité partielle est à un niveau comparable au précédent trimestre. Le nombre de foyers bénéficiaires du RSA (environ 9 600) continue à diminuer. Ils sont moins nombreux qu'il y a un an (-3,7 %, soit -350), une baisse annuelle similaire à celle de la région.

### Au premier trimestre 2024

Le volume d'heures autorisées pour recourir à l'activité partielle baisse légèrement par rapport au volume autorisé au 4<sup>e</sup> trimestre 2023. Les défaillances d'entreprises sont plus nombreuses qu'il y a un an à la même période. La demande d'emploi de catégorie A s'oriente à la baisse : -0,3 % contre +0,7 % au niveau régional. Elle reste à un niveau plus faible qu'il y a un an (-0,3 % contre +1,6 % au niveau régional). Le nombre de demandeurs d'emploi exerçant une activité réduite est stable (catégories BC). Le nombre des hommes inscrits en catégorie A augmente en particulier ceux de moins de 25 ans. Les sorties de France Travail progressent sur le trimestre (+2,4 %) alors que les entrées diminuent (-1,8 %).

Directeur de la publication : Simon-Pierre Eury

Conception et réalisation : Service Études Statistiques Évaluation (SESE)

Direction Régionale de l'Économie, de l'Emploi, du Travail et des Solidarités (DREETS)  
de Bourgogne-Franche-Comté - 5 place Jean Cornet - 25041 Besançon Cedex

[www.bourgogne-franche-comte.dreets.gouv.fr](http://www.bourgogne-franche-comte.dreets.gouv.fr)

Pour toute demande d'information : [dreets-bfc.statistiques@dreets.gouv.fr](mailto:dreets-bfc.statistiques@dreets.gouv.fr)

**1<sup>er</sup> Trimestre 2024**

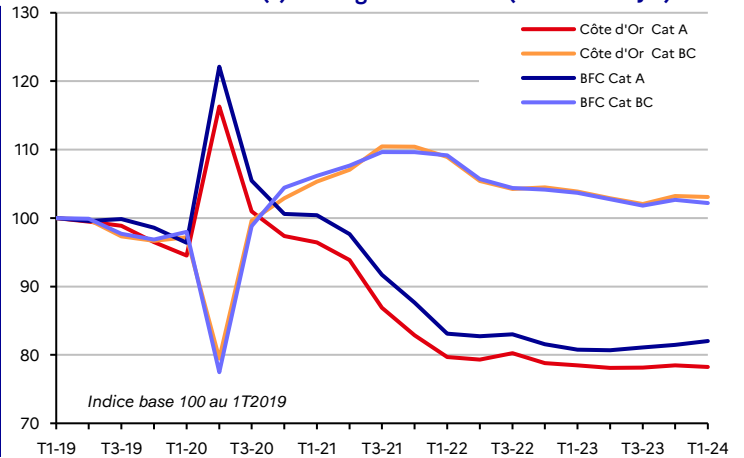
# La demande d'emploi

## Les demandeurs d'emploi inscrits en fin de mois

Demandeurs d'emploi inscrits en fin de mois			
	T1 2024	Var. (en %) sur	
		1 trim.	1 an
<b>Côte d'Or :</b>			
Données CVS-CJO			
Catégorie A	18 000	-0,3	-0,3
Catégories B, C	18 620	-0,1	-0,7
Catégories A, B, C	36 620	-0,2	-0,5
<b>Bourgogne-Franche-Comté :</b>			
Données CVS-CJO			
Catégorie A	101 220	+0,7	+1,6
Catégories B, C	94 870	-0,5	-1,5
Catégories A, B, C	196 080	+0,1	+0,1

Source : France Travail-Dares, STMT, traitements Dares

Evolution des demandeurs d'emploi inscrits en fin de mois à France Travail(1) - Catégories A et BC (série CVS-CJO)



Données CVS-CJO	Côte d'Or			BFC	
	T1 2024	Var. (en %) sur		Var. (en %) sur	
Catégorie A		1 trim.	1 an	1 trim.	1 an
<b>Hommes</b>	9 310	+0,3	+1,3	+1,2	+3,0
< 25 ans	1 390	+3,7	+6,9	+1,8	+5,5
25 - 49 ans	5 450	+0,2	+1,7	+1,2	+3,7
50 ans et plus	2 480	-0,8	-2,0	+0,9	+0,3
<b>Femmes</b>	8 690	-0,9	-1,9	+0,1	0,0
< 25 ans	1 170	-0,8	+0,9	+0,1	+3,8
25 - 49 ans	5 170	-1,7	-2,6	+0,1	+0,5
50 ans et plus	2 340	+0,4	-2,5	+0,1	-2,8
<b>Total</b>	18 000	-0,3	-0,3	+0,7	+1,6
< 25 ans	2 560	+1,6	+4,1	+1,0	+4,7
25 - 49 ans	10 620	-0,7	-0,5	+0,7	+2,2
50 ans et plus	4 820	-0,2	-2,2	+0,5	-1,2

Source : France Travail-Dares, STMT, traitements Dares

Données CVS-CJO	Côte d'Or			BFC	
	T1 2024	Var. (en %) sur		Var. (en %) sur	
Catégories A, B, C		1 trim.	1 an	1 trim.	1 an
<b>Hommes</b>	17 750	+0,7	+0,9	+0,6	+1,3
< 25 ans	2 380	+0,8	+3,0	+0,3	+2,7
25 - 49 ans	10 800	+1,0	+0,7	+0,7	+1,3
50 ans et plus	4 570	-0,2	+0,4	+0,5	+0,7
<b>Femmes</b>	18 870	-1,0	-1,8	-0,3	-1,1
< 25 ans	2 160	-0,5	-1,4	-0,2	+1,1
25 - 49 ans	11 360	-1,5	-2,3	-0,4	-1,5
50 ans et plus	5 350	-0,2	-0,9	-0,2	-1,4
<b>Total</b>	36 620	-0,2	-0,5	+0,1	+0,1
< 25 ans	4 540	+0,2	+0,7	0,0	+1,9
25 - 49 ans	22 160	-0,3	-0,9	+0,1	-0,1
50 ans et plus	9 910	-0,3	-0,4	+0,2	-0,4

Source : France Travail-Dares, STMT, traitements Dares

(1) L'opérateur France Travail était jusqu'au 31 décembre 2023 l'opérateur Pôle emploi.

Depuis 2018, la publication commune Dares-France Travail est trimestrielle et présente la moyenne sur le trimestre passé du nombre de demandeurs d'emploi inscrits, ainsi que les flux d'entrées et de sorties. La moyenne trimestrielle correspond à la somme des effectifs ou des flux pour les trois mois du trimestre considéré, divisée par trois. En raison de la gestion des arrondis, les totaux peuvent très légèrement différer de la somme de leurs sous-totaux.

### Les catégories de demandeurs d'emploi :

- **catégorie A** : demandeurs d'emploi tenus de rechercher un emploi, sans emploi ;
- **catégorie B** : demandeurs d'emploi tenus de rechercher un emploi, ayant exercé une activité réduite courte (de 78 h ou moins sur un mois) ;
- **catégorie C** : demandeurs d'emploi tenus de rechercher un emploi, ayant exercé une activité réduite longue (de plus de 78 h sur un mois) ;
- **catégorie D** : demandeurs d'emploi non tenus de rechercher un emploi (en raison d'une formation, d'une maladie...) y compris les demandeurs d'emploi en contrat de sécurisation professionnelle (CSP), sans emploi ;
- **catégorie E** : demandeurs d'emploi non tenus de rechercher un emploi, en emploi (par exemple, bénéficiaires de contrats aidés, créateurs d'entreprise).

## Ancienneté d'inscription des demandeurs d'emploi

Données CVS-CJO	Côte d'Or			BFC	
	T1 2024	Var. (en %) sur 1 trim.	1 an	Var. (en %) sur 1 trim.	1 an
<b>Catégories A, B, C</b>					
<b>Moins de 1 an</b>	<b>20 090</b>	<b>-0,6</b>	<b>+0,4</b>	<b>+0,1</b>	<b>+1,8</b>
<b>DELD :</b>					
1 à 2 ans	7 230	+1,7	+5,2	+1,6	+5,4
2 à 3 ans	3 190	+0,6	-4,2	+0,6	-5,3
3 ans et plus	6 110	-1,3	-7,4	-1,8	-8,3
<b>Total DELD</b>	<b>16 530</b>	<b>+0,3</b>	<b>-1,7</b>	<b>+0,2</b>	<b>-2,0</b>
<b>Part des DELD</b>	<b>45,1%</b>	<b>+0,2 pt</b>	<b>-0,6 pt</b>	<b>0,0 pt</b>	<b>-1,0 pt</b>

Source : France Travail-Dares, STMT, traitements Dares

## Les demandeurs d'emploi indemnisés

Données brutes provisoires	T4	Moyenne annuelle	
	2023	2023	2022
Assurance chômage	16 480	15 990	15 430
Solidarité - Etat	1 380	1 440	1 650
Autres	580	560	460
<b>Total DE indemnisés</b>	<b>18 440</b>	<b>17 990</b>	<b>17 540</b>
Formation	1 360	1 270	1 450
<b>Part des DE indemnisés* :</b>			
<b>Côte d'Or</b>	47,2%		
<b>BFC</b>	48,0%		

Source : France Travail

\*Part des DE indemnisés : Total des Demandeurs d'Emploi indemnisés / DEFM de Cat. A, B, C, D, E en données brutes

Avertissement : conformément à la méthodologie utilisée par France Travail pour le calcul des demandeurs d'emploi indemnisés, les dernières données sont des estimations. Elles sont rendues définitives en glissement annuel avec un recul de 6 mois.

## Les flux d'entrées à France Travail par motif

Données brutes	Côte d'Or			BFC	
	T1 2024	Var. annuelle en nbre	en %	Var. annuelle en nbre	en %
<b>Catégories A, B, C</b>					
Fin de contrat	583	-19	-3,2	-64	-2,1
Fin de mission d'intérim	230	-1	-0,6	-32	-2,0
Démission	239	+13	+5,9	+28	+2,4
Rupture conventionnelle	293	+4	+1,4	+4	+0,3
Licenc. économique	52	+14	+36,8	+157	+57,5
Autre licenciement	202	-28	-12,3	-72	-5,5
Première entrée <sup>(1)</sup>	143	-10	-6,8	-80	-10,3
Retour d'inactivité <sup>(2)</sup>	646	-54	-7,8	-187	-5,0
Réinscription rapide <sup>(3)</sup>	614	+15	+2,6	+26	+0,7
Autre motif <sup>(4)</sup>	273	-6	-2,0	-13	-0,9
Motif indéterminé	270	+10	+3,7	+41	+2,5
<b>Total</b>	<b>3 545</b>	<b>-63</b>	<b>-1,7</b>	<b>-192</b>	<b>-1,0</b>

(1) Inscription à France Travail d'une personne qui se présente pour la première fois sur le marché du travail, notamment lorsqu'elle vient d'achever ses études ou lorsqu'elle était auparavant inactive.

(2) Recherche d'un emploi après une période d'inactivité, fin de maladie ou de maternité, fin de formation.

(3) Réinscription après une sortie de courte durée (suite à un défaut d'actualisation, une radiation administrative, une période d'inactivité...).

(4) Fin d'activité non salariée, retour en France, recherche d'un autre emploi.

## Les flux de sorties à France Travail par motif

Données brutes	Côte d'Or			BFC	
	T1 2024	Var. annuelle en nbre	en %	Var. annuelle en nbre	en %
<b>Catégories A, B, C</b>					
Reprise d'emploi déclaré <sup>(1)</sup>	574	-34	-5,6	-188	-5,9
Entrée en stage ou formation	364	-71	-16,3	-361	-15,4
Arrêt de recherche**	361	-15	-4,0	-89	-4,2
dont maladie	229	+5	+2,2	-45	-3,5
Cessation d'inscription pour défaut d'actualisation	1 723	-14	-0,8	-1	0,0
Radiation administrative	405	+62	+17,9	+140	+6,9
Autre cas <sup>(2)</sup>	345	+65	+23,4	+105	+6,7
<b>Total</b>	<b>3 773</b>	<b>-7</b>	<b>-0,2</b>	<b>-394</b>	<b>-1,9</b>

\*\*Maternité, maladie, retraite...

(1) Uniquement celles connues de France Travail.

(2) Déménagement, titre de séjour non valide, absence du lieu de résidence supérieure à 35 jours, etc.

ns : non significatif

# La demande d'emploi par territoire\*

\* Définition Arrondissements

## Les demandeurs d'emploi inscrits en fin de mois

Données CVS-CJO Catégorie A	T1 2024	Var. (en %) sur		Part (en %) des			Indicateur de chômage*
		1 Trim.	1 an	Femmes	-25 ans	Seniors	
Beaune	2 740	0,0	-0,7	50,0	13,1	31,8	5,3
Dijon	13 440	-0,1	+0,8	48,1	14,6	24,6	7,8
Montbard	1 820	-1,6	-7,6	47,3	13,2	35,2	7,2
Dijon métropole	10 980	-0,5	+1,0	47,5	14,3	23,5	9,2
Côte d'Or	18 000	-0,3	-0,3	48,3	14,2	26,8	7,2

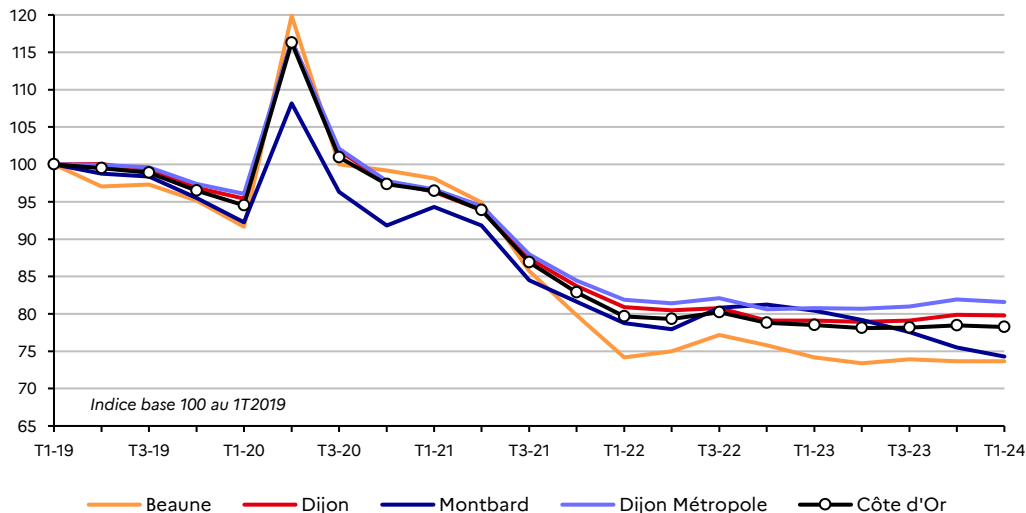
Attention : cet indicateur est calculé pour apprécier l'importance du chômage dans les arrondissements. Sa valeur n'est pas comparable avec le taux de chômage publié par l'INSEE, qui est la référence pour les analyses départementales.

\* Indicateur de chômage = DEFM A/Pop. Active 2020

Source : France Travail-Dares, STMT, traitements Dares.

Calculs des CVS-CJO infra-départementales : Dreets Bourgogne-Franche-Comté / SESE

## Evolution des demandeurs d'emploi de Cat. A par territoire (données CVS-CJO)



## Ancienneté d'inscription des demandeurs d'emploi

Données CVS-CJO Catégories A, B, C	T1 2024	Var. (en %) sur		Plus d'un an		
		1 Trim.	1 an	T1 2024	Var. (en %) sur	
					1 Trim.	1 an
Beaune	6 190	-0,2	-1,0	2 880	+0,3	-2,0
Dijon	26 710	-0,1	+0,1	11 750	+0,5	-1,4
Montbard	3 710	-1,3	-4,4	1 900	-1,0	-2,6
Dijon métropole	20 900	-0,3	+0,4	8 950	+0,2	-1,1
Côte d'Or	36 620	-0,2	-0,5	16 530	+0,3	-1,7

Source : France Travail-Dares, STMT, traitements Dares.

Calculs des CVS-CJO infra-départementales : Dreets Bourgogne-Franche-Comté / SESE

## Les flux d'entrées et de sorties

Entrées en Cat. A, B, C		Sorties en Cat. A, B, C	
Nombre	Evol. (%) Trim.	Nombre	Evol. (%) Trim.
580	0,0	610	+8,9
2 850	-1,7	2 860	+1,4
320	-5,9	340	0,0
2 310	-1,7	2 320	+2,7
3 750	-1,8	3 810	+2,4

Note méthodologique :

La correction des variations saisonnières et des effets des jours ouvrables (CVS-CJO) permet de rendre les évolutions pertinentes pour l'analyse conjoncturelle. Les coefficients de correction des variations saisonnières et des jours ouvrables sont estimés une fois par an pour la 1ère publication de l'année. Lorsque ces coefficients sont réestimés, les séries CVS-CJO sont révisées sur tout leur historique. La prochaine campagne d'actualisation des coefficients aura lieu en avril 2025.

En 2019, le périmètre géographique des « Territoires » a été révisé faisant suite à l'évolution récente de la géographie administrative des arrondissements, les données ici présentes portent donc sur ce nouveau découpage et ont été recalculées sur tout leur historique.

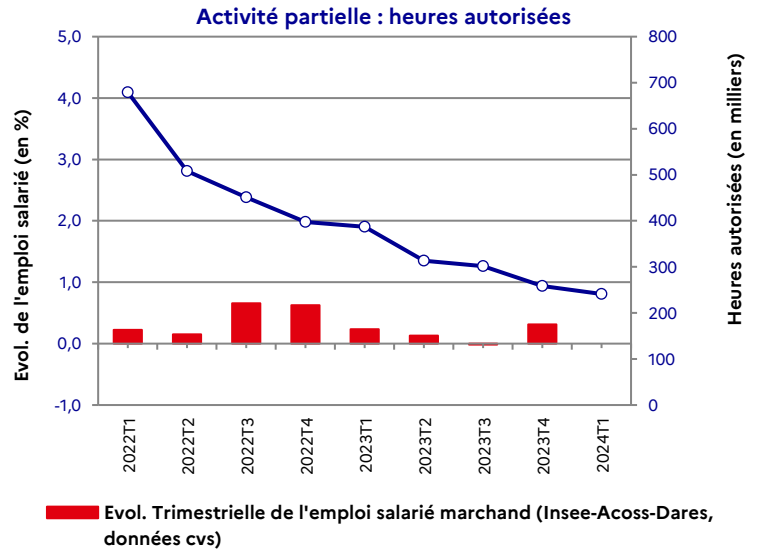
## Activité partielle

Données CJO*		Côte d'Or	
Heures autorisées		T4 2023	T1 2024
<b>Nombre de demandes en cours</b>		54	56
<b>Volume d'heures autorisées</b>		258 670	241 194
dont :			
Agriculture	0	441	
Industrie	195 533	143 993	
Construction	12 500	22 555	
Commerce	20 899	19 422	
Services	29 738	54 783	
<b>Etablissements autorisés</b>		52	54
dont :	étabs de 50 sal. et plus	16	16
<b>Nombre de salariés concernés**</b>		2 075	1 985
<b>Total heures autorisées 12 mois glissés</b>		1 261 105	1 115 009

Source : DARES/Dreets BFC

\* corrigées des effets des jours ouvrables

\*\* en moyenne sur le trimestre



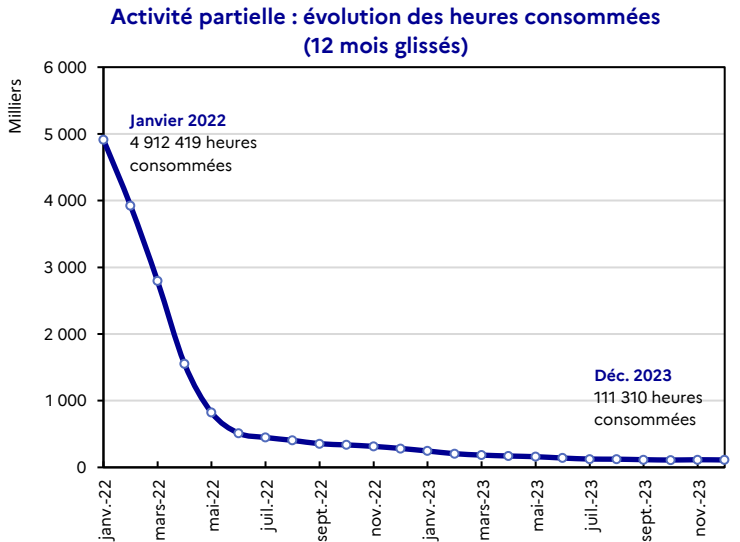
Données CJO*		Côte d'Or	
Heures consommées		T3 2023	T4 2023
<b>Nombre d'heures consommées*</b>		27 241	37 822
dont :			
Agriculture	0	0	
Industrie	9 134	17 889	
Construction	140	0	
Commerce	6 842	6 582	
Services	11 125	13 352	
<b>Etabs ayant consommé des heures</b>		30	29
dont :	étabs de 50 sal. et plus	8	7
<b>Nombre de salariés concernés**</b>		223	294
<b>Total heures consommées 12 mois glissés</b>		115 387	111 310

Source : DARES/Dreets BFC

\* un trimestre de recul est nécessaire pour disposer de données de consommation suffisamment consolidées. En raison d'une mise à jour en continu des informations, les données mensuelles sont encore modifiées à la marge après cette date.

\*\* en moyenne sur le trimestre

**Avertissement :** Les consommations d'activité partielle sont provisoires et susceptibles d'être révisées



## Créations d'entreprises

Données brutes		Côte d'Or	
Créations d'entreprises		T1 2024	Evol./T1 2023
		(en %)	
<b>Nombre de créations d'entreprises</b>		1 825	+1,1
dont :			
Entreprises individuelles	228	+7,0	
Micro-entrepreneurs	1 199	+0,1	
Sociétés	398	+1,0	
<b>Cumul sur 12 mois glissés</b>		6 808	+1,9
<b>Nombre de créations d'entreprises hors micro-entrepreneurs</b>		626	+3,1
<b>Cumul sur 12 mois glissés</b>		2 455	-4,2

Champ : ensemble des activités marchandes hors agriculture.

Source : INSEE-REE (Répertoire des Entreprises et des Établissements - Sirene).

**Avertissement :**

Depuis la publication de janvier 2022, les créations d'entreprises sont calculées selon un dispositif rénové. Il en résulte un relèvement, en niveau, de l'historique des créations d'entreprises.

Pour en savoir plus : <https://www.insee.fr/fr/statistiques/6327330#documentation>.

## Défaillances d'entreprises

Données brutes		Côte d'Or	
Ouvertures de procédures		T1 2024	Evol./T1 2023
		(en %)	
<b>Nombre d'ouvertures de procédures</b>		135	+29,8
dont :			
Sauvegardes	s	s	
Redressements judiciaires	61	+96,8	
Liquidations judiciaires directes	72	+1,4	
<b>Nombre d'emplois menacés</b>		321	-38,5
dont :			
Agriculture	s	s	
Industrie	26	-57,4	
Construction	80	n.s.	
Commerce	37	-37,3	
Services	177	-52,8	
<b>Total des ouvertures sur 12 mois glissés</b>		428	+37,6

Source : Société ALTARES-BODACC/Traitement Dreets BFC-SESE

n.s. : non significatif

s : secret statistique

# L'emploi salarié

## Effectifs salariés par secteur d'activité

### Avertissement :

Les estimations trimestrielles d'emploi sont révisées sur le passé car elles bénéficient de plusieurs changements méthodologiques. Les alternants sont désormais inclus explicitement dans les statistiques d'emploi salarié. Pour en savoir plus :

[https://www.insee.fr/fr/statistiques/documentation/Emploi\\_note\\_methodo\\_mai\\_2022.pdf](https://www.insee.fr/fr/statistiques/documentation/Emploi_note_methodo_mai_2022.pdf)

Côte d'Or 4 <sup>ème</sup> trimestre 2023 (Données CVS)	Emploi hors intérim					Emploi y compris intérim (1)				
	Nombre de salariés	Evolution				Nombre de salariés	Evolution			
		Trimestrielle		Annuelle			Trimestrielle		Annuelle	
		en nbre	en %	en nbre	en %		en nbre	en %	en nbre	en %
<b>Agriculture</b>	5 240	+80	+1,5	+160	+3,1	5 300	+90	+1,6	+150	+2,9
<b>Industrie</b>	26 690	-60	-0,2	+20	+0,1	28 640	-180	-0,6	-300	-1,0
Industrie agro-alimentaire	4 990	+10	+0,2	0	-0,0	5 260	-60	-1,1	-120	-2,2
Industries extractives, énergie, eau, déchets	2 950	0	-0,0	-20	-0,7	3 090	-10	-0,4	-40	-1,3
Equipements élec. électron. info., autres machines	4 760	-10	-0,2	+50	+1,0	5 070	-10	-0,1	+20	+0,4
Matériels de transport	1 440	-40	-2,5	-20	-1,2	1 560	-60	-3,8	-130	-7,5
Autres (bois, métallurgie, plasturgie, pharmacie, ...)	12 540	-30	-0,2	+10	+0,1	13 660	-40	-0,3	-30	-0,2
<b>Construction</b>	12 880	+50	+0,4	+130	+1,0	14 060	+120	+0,9	+200	+1,5
<b>Commerce ; réparation auto.</b>	27 980	-30	-0,1	+70	+0,2	28 460	-30	-0,1	+20	+0,1
<b>Services marchands</b>	67 580	+450	+0,7	+1 170	+1,8	69 530	+500	+0,7	+920	+1,3
Transports et entreposage	14 790	-50	-0,3	+750	+5,3	15 580	-90	-0,6	+740	+5,0
Hébergement et restauration	10 080	-150	-1,4	0	-0,0	10 190	-110	-1,1	-40	-0,4
Information et communication	3 820	+40	+0,9	+150	+4,2	3 870	+40	+1,1	+150	+3,9
Services financiers	6 520	+60	+0,9	+100	+1,6	6 570	+70	+1,0	+70	+1,1
Services immobiliers	1 360	-10	-0,9	-60	-3,9	1 380	-10	-1,0	-50	-3,7
Services aux entreprises	21 850	+480	+2,2	+250	+1,1	22 730	+530	+2,4	+100	+0,4
Services aux ménages	9 160	+90	+1,0	-20	-0,2	9 200	+80	+0,9	-40	-0,5
<b>Services non marchands</b>	76 330	+380	+0,5	+1 030	+1,4	76 560	+350	+0,5	+1 010	+1,3
<b>Ensemble</b>	216 700	+870	+0,4	+2 580	+1,2	222 550	+840	+0,4	+2 000	+0,9

Champ : emploi salarié total (marchand et non marchand)

Source emploi : Insee, estimations d'emploi ; estimations trimestrielles Acooss-Urssaf, Dares, Insee - Source Intérim : Dares, déclaration sociale nominative (DSN)

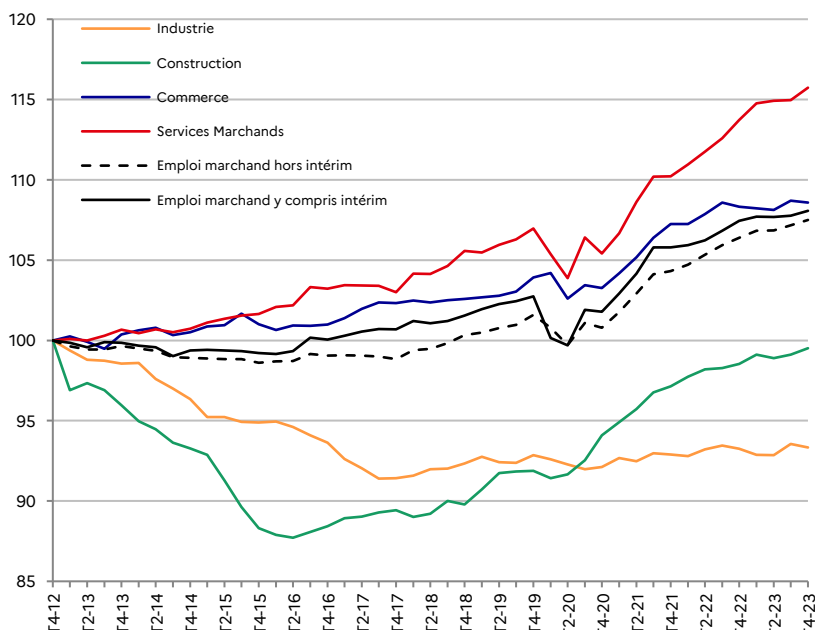
Traitement : Dreetts BFC- SESE

(1) Il s'agit des effectifs intérimaires employés par les agences de travail temporaire du département qui sont affectés dans le secteur dans lequel ils effectuent leur mission. Cette mission peut être réalisée en dehors ou non du périmètre départemental. Cette définition permet notamment de faire le lien avec l'évolution du chômage.

## Evolution de l'emploi salarié marchand (hors agriculture)

### • dans les secteurs d'activité du département

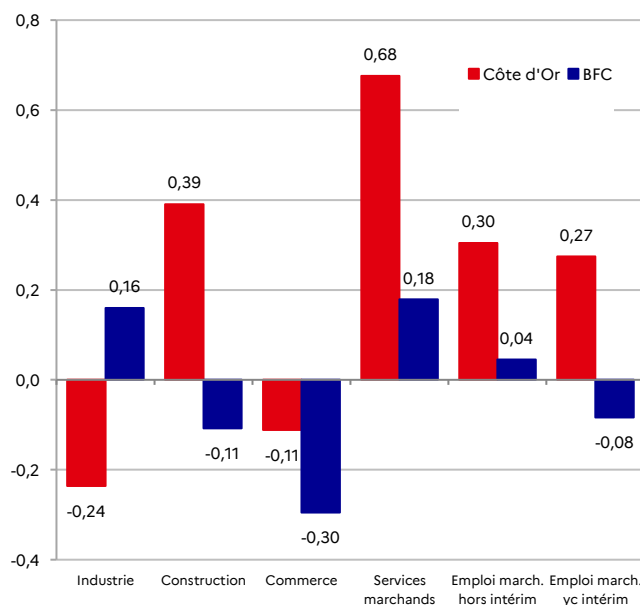
(base 100 au 31/12/2012)



Source : Insee, estimations d'emploi ; estimations trimestrielles Acooss-Urssaf, Dares, Insee. Données CVS. Les données sectorielles sont hors intérim.

### • dans le département et au niveau régional

(entre le 3<sup>ème</sup> et le 4<sup>ème</sup> trim. 2023, en %)



Source : Insee, estimations d'emploi ; estimations trimestrielles Acooss-Urssaf, Dares, Insee. Données CVS. Les données sectorielles sont hors intérim.



# Le recours à l'intérim

## Le travail intérimaire par secteur d'activité utilisateur

Côte d'Or 4 <sup>ème</sup> trimestre 2023 (Données CVS)	Intérimaires en fin de trimestre <sup>(1)</sup>			Recours à l'intérim <sup>(2)</sup>		Equivalent temps plein en moyenne sur le trimestre <sup>(3)</sup>			Durée moyenne des missions <sup>(4)</sup>	
	Nombre	Evolution		Taux (en %)	Evol. annuelle (en points)	Nombre	Evolution		au cours du trimestre (en semaines)	Evolution sur 1 an (en pt)
		Trim. (en %)	Annuelle (en %)				Trim. (en %)	Annuelle (en %)		
Agriculture	60	+34,5	-7,7	1,2	-0,1	70	0,0	+16,7	2,1	+0,2
Industrie	2 170	-7,9	-13,8	7,5	-1,1	2 240	-4,3	-8,9	2,4	+0,1
Construction	1 260	+0,1	-1,1	8,9	-0,2	1 210	0,0	-3,2	3,4	+0,1
Commerce	510	-5,9	-13,9	1,8	-0,3	560	-3,4	-1,8	1,4	+0,1
Services	2 310	+5,1	-5,8	3,3	-0,3	2 400	+1,7	-8,7	1,1	0,0
<b>Ensemble</b>	<b>6 310</b>	<b>-1,4</b>	<b>-8,6</b>	<b>4,3</b>	<b>-0,4</b>	<b>6 470</b>	<b>-1,4</b>	<b>-7,3</b>	<b>1,8</b>	<b>+0,1</b>

Note : Il s'agit des effectifs intérimaires présents dans les établissements utilisateurs du département, qu'ils résident ou non dans le département. Cette définition permet d'appréhender l'intérim comme un indicateur avancé de la situation économique des établissements du département et des grands secteurs d'activités.

(1) moyenne du nombre de contrat en cours pendant cinq jours ouvrés en fin de trimestre. L'effectif intérimaire est corrigé de la multi-activité.

(2) le taux de recours à l'intérim désigne le rapport des intérimaires à l'emploi salarié (Source : Insee, Estimations d'emploi ; estimations trimestrielles Acooss-Urssaf, Dares, Insee) y compris intérim, en fin de trimestre.

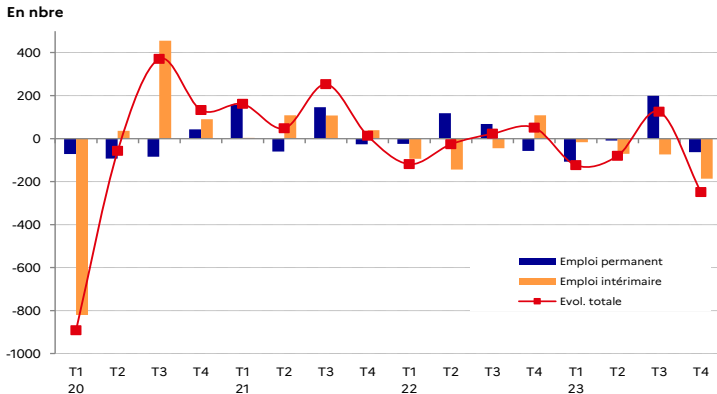
(3) l'équivalent temps plein mesure un volume de travail en intérim en rapportant le nombre de semaines travaillées par les intérimaires au nombre de semaines ouvrées d'un trimestre. Il s'agit d'une moyenne sur le trimestre, contrairement au nombre d'intérimaires qui est en fin de trimestre.

(4) moyenne de la durée des missions dont la date de fin appartient au trimestre.

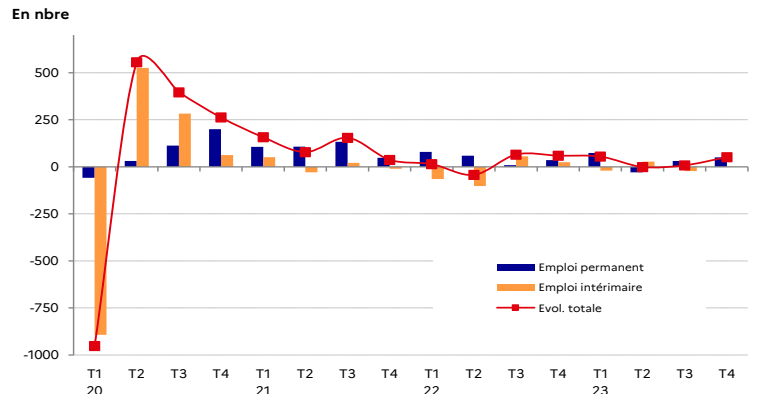
Sources : Dares, déclaration sociale nominative (DSN) et fichiers France Travail des déclarations mensuelles des agences d'intérim.

## Evolution de l'emploi salarié et de l'intérim par secteur d'activité

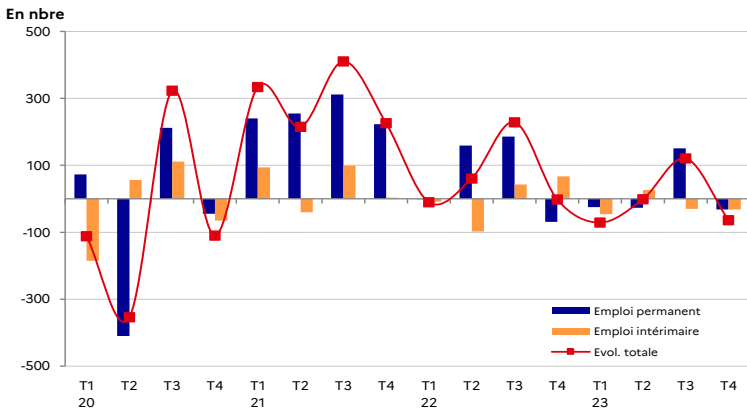
### Industrie



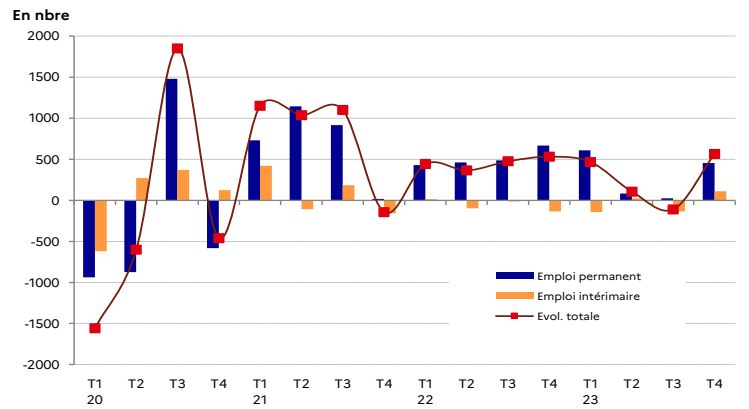
### Construction



### Commerce



### Services



Note : Ces graphiques représentent

- l'évolution de l'emploi salarié marchand (en nombre) --> courbe rouge
- et sa décomposition entre emploi permanent (hors intérim, bâton en bleu) et intérim mesuré à l'établissement utilisateur (bâton en orange)

Sources : Acooss-Urssaf/Dares, déclarations sociales nominatives (DSN) et fichiers de France Travail des déclarations mensuelles des agences d'intérim.

# Les Mouvements de Main-d'Œuvre

Côte d'Or		Industrie	Construction	Commerce	Services	Ensemble
<b>4<sup>ème</sup> trimestre 2023</b>						
<b>Embauches</b>		<b>1 425</b>	<b>852</b>	<b>4 458</b>	<b>40 737</b>	<b>47 472</b>
Répartition en %		3,0	1,8	9,4	85,8	100,0
dont en % :						
	CDD	44,2	38,8	59,5	87,3	82,5
	< 25 ans	29,8	31,0	52,8	21,3	24,7
	25 - 49 ans	51,2	54,5	36,3	47,1	46,3
	50 - 54 ans	7,0	7,0	4,0	9,8	9,2
	55 ans ou plus	12,0	7,5	6,8	21,8	19,8
	Femmes	41,1	13,6	57,4	64,4	62,2
<b>Sorties</b>		<b>1 897</b>	<b>1 102</b>	<b>4 566</b>	<b>42 191</b>	<b>49 756</b>
Répartition en %		4,0	2,3	9,6	88,9	100,0
dont en % :						
	Fins de CDD	31,1	25,5	51,6	84,4	78,0
	dont CDD < 1 mois	40,8	25,6	67,5	88,8	86,4
	Demissions	22,8	33,0	18,8	6,3	8,6
	Licenciements économiques	7,5	3,4	1,2	0,7	1,0
	Licenc. non économiques	9,0	13,5	6,8	2,7	3,6
	Retraite	9,5	2,9	1,8	0,7	1,2
	Ruptures Conventionnelles	6,7	9,0	4,8	1,3	2,0
	< 25 ans	21,0	24,1	45,7	20,2	22,7
	25 - 49 ans	47,1	55,4	39,8	47,6	47,0
	50 - 54 ans	7,6	8,3	4,7	9,9	9,3
	55 ans ou plus	24,2	12,2	9,8	22,4	21,1
	Femmes	38,5	11,3	55,6	63,8	60,9

Les mouvements de main-d'œuvre (MMO) recensent l'ensemble des embauches et des fins de contrats de travail au niveau des établissements. Ils permettent de mesurer les entrées et les sorties selon le type de contrat, la durée des contrats et les motifs de sorties.

La source : les déclarations sociales nominatives (DSN)

Le champ : établissements employeurs (1 salarié et plus) du champ privé hors agriculture, hors contrats intérimaires et hors particuliers employeurs

### Précautions d'utilisation

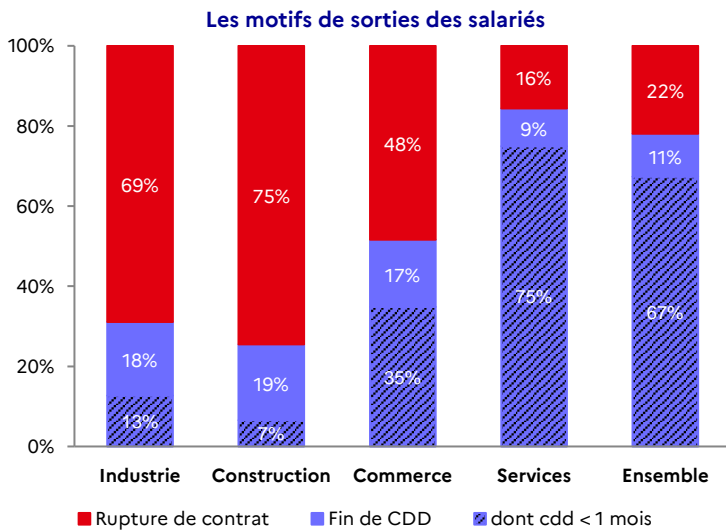
L'écart entre les entrées et les sorties mesuré chaque trimestre via les mouvements de main-d'œuvre ne correspond pas à la variation trimestrielle issue des estimations d'emploi produites par l'Insee, en collaboration avec l'Acoss et la Dares (cf. rubrique "emploi salarié" de cette publication).

Pour en savoir plus :

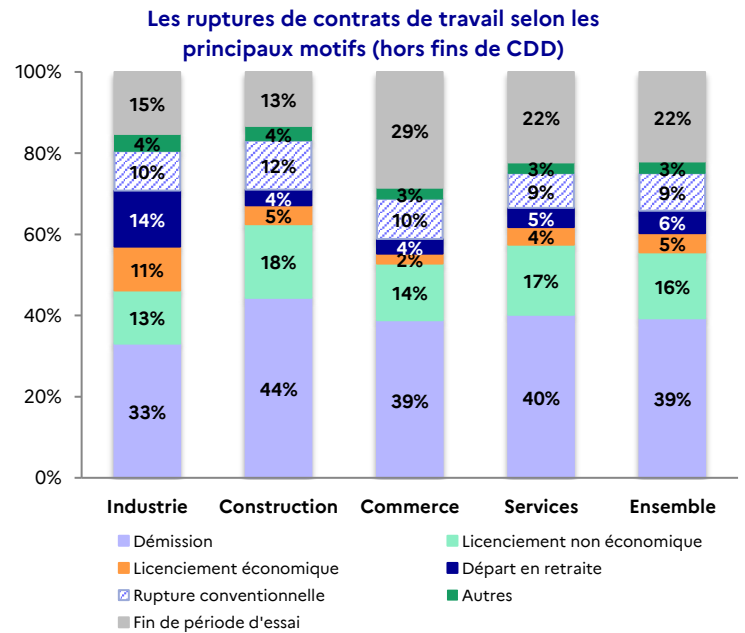
<https://dares.travail-emploi.gouv.fr/donnees/les-mouvements-de-main-doeuvre>

Source : Dares, MMO

Lecture : Au 4<sup>ème</sup> trimestre 2023 parmi les embauches dans l'industrie 44,2 % sont des CDD. Les licenciements économiques représentent 7,5 % des sorties des salariés de l'industrie contre 1 % tous secteurs confondus



Lecture : dans le commerce, 35 % des sorties sont des CDD de moins d'un mois arrivés à terme.



Lecture : dans l'industrie, 33 % des contrats ont pris fin suite à une démission.

Côte d'Or		< 25 ans	25 - 49 ans	50 - 54 ans	55 ans ou plus	Femmes	Femmes de - de 25 ans
<b>4<sup>ème</sup> trimestre 2023</b>							
<b>Actifs en emploi (en %)</b>		<b>11,2</b>	<b>60,0</b>	<b>12,5</b>	<b>16,3</b>	<b>51,8</b>	<b>30,8</b>
<b>Embauches</b>		<b>11 710</b>	<b>21 992</b>	<b>4 352</b>	<b>9 418</b>	<b>29 510</b>	<b>7 215</b>
dont en % :							
	CDD	77,9	79,7	86,9	92,8	85,7	81,8
<b>Sorties</b>		<b>11 280</b>	<b>23 386</b>	<b>4 606</b>	<b>10 484</b>	<b>30 316</b>	<b>6 998</b>
dont en % :							
	Fins de CDD	74,9	75,4	83,0	85,0	83,0	80,0
	dont CDD < 1 mois	79,1	85,7	90,9	92,7	88,0	81,9
	Demissions	9,8	11,1	6,3	2,8	6,9	8,0
	Licenciements économiques	0,1	1,2	2,2	1,1	1,0	0,1
	Licenc. non économiques	5,0	3,5	3,1	2,4	2,5	3,7
	Retraite	0,0	0,0	0,0	5,7	0,8	0,0
	Ruptures Conventionnelles	0,8	3,1	1,8	1,0	1,6	0,5

Source : Dares, MMO ; Insee-RP 2020, actifs en emploi de 15 ans ou plus (hors agriculture)

Lecture : parmi les personnes 55 ans ou plus nouvellement embauchées, 92,8 % ont signé un CDD.



# L'emploi frontalier

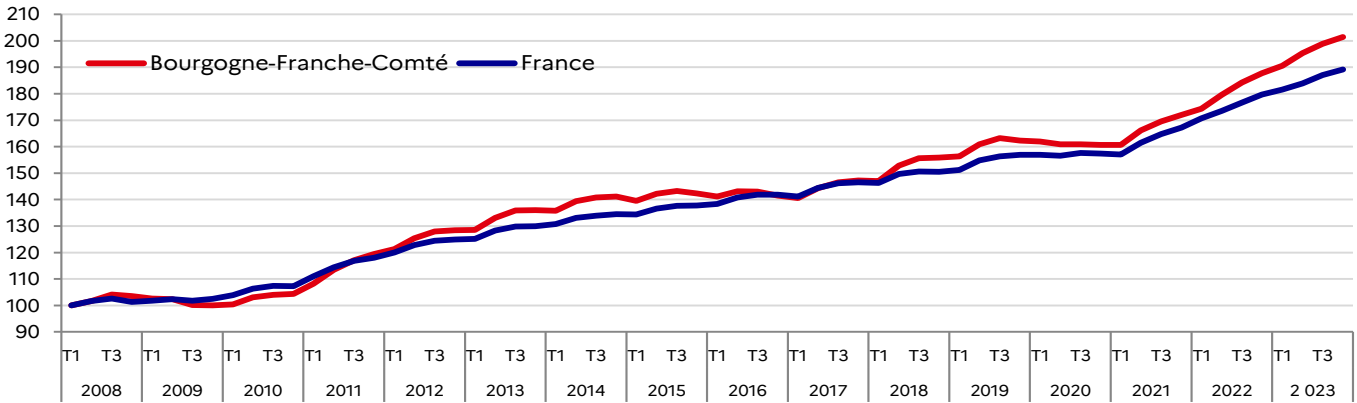
## Nombre de travailleurs frontaliers dans les départements de Bourgogne-Franche-Comté

4 <sup>ème</sup> trimestre 2023	Actifs occupés RP 2020	Emploi salarié (y compris intérim)					Travailleurs frontaliers (vers la Suisse)				
		Effectif (en nbre)	Part (en %)	Evol. Trim. (en %)	Evol. Annuelle		Effectif (en nbre)	Part (en %)	Evol. Trim. (en %)	Evol. Annuelle	
					en nbre	en %				en nbre	en %
Côte d'Or	249 510	222 550	22,3	+0,4	+2 000	+0,9	236	0,5	+4,9	+43	+22,3
Doubs	253 357	201 320	20,2	+0,3	+1 170	+0,6	33 625	70,8	+1,3	+2 083	+6,6
Jura	116 657	87 940	8,8	-0,0	+230	+0,3	7 876	16,6	+1,1	+559	+7,6
Nièvre	80 740	64 480	6,5	-0,4	-10	-0,0	21	0,0	+10,5	+6	+40,0
Haute-Saône	104 863	69 430	7,0	+0,0	-520	-0,7	756	1,6	+2,9	+91	+13,7
Saône-et-Loire	238 970	191 680	19,2	-0,2	-1 000	-0,5	233	0,5	-1,3	+25	+12,0
Yonne	145 687	109 800	11,0	-0,1	-480	-0,4	30	0,1	+15,4	+4	+15,4
Territoire de Belfort	64 451	49 880	5,0	+0,4	-110	-0,2	4 699	9,9	+1,4	+387	+9,0
<b>BFC</b>	<b>1 254 237</b>	<b>997 090</b>	<b>100,0</b>	<b>+0,1</b>	<b>+1 280</b>	<b>+0,1</b>	<b>47 476</b>	<b>100,0</b>	<b>+1,3</b>	<b>+3 198</b>	<b>+7,2</b>

Sources : INSEE - RP 2020; Insee, estimations d'emploi ; estimations trimestrielles Acooss-Urssaf, Dares, Insee (données CVS) ; Office Fédéral de la Statistique

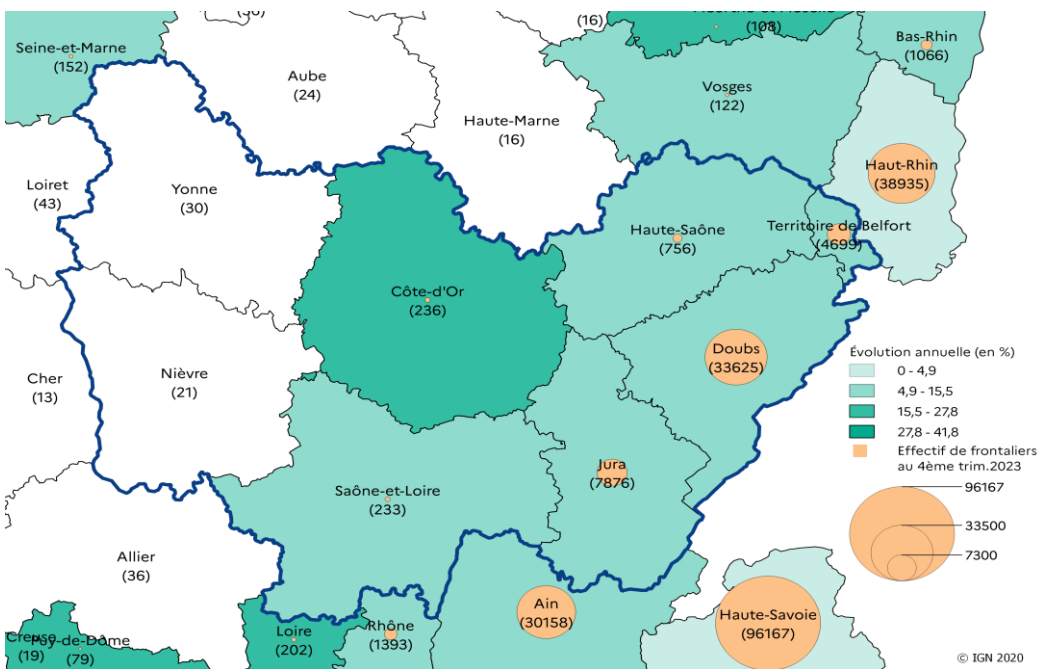
## Evolution du nombre de travailleurs frontaliers résident en Bourgogne-Franche-Comté ou en France et travaillant en Suisse

(Indice base 100 au 1er trim. 2008)



Source : OFS

## Travailleurs frontaliers (vers la Suisse) en volume et en évolution sur un an



Lecture : L'emploi frontalier vers la Suisse a augmenté de + 6,6 % dans le Doubs. Ce département comptabilise 33 625 travailleurs frontaliers vers la Suisse.

Champ : Départements pour lesquels l'emploi frontalier vers la Suisse est supérieur à 100 personnes.

Source : Office Fédéral de la Statistique

# Les contrats aidés, l'alternance et l'insertion

## Les entrées dans les dispositifs

Données provisoires	Côte d'Or			BFC
	T1	Cumul	Var.(%)/	Var.(%)/
	2024	2024	cumul 23	cumul 2023
<b>Contrats aidés (prescriptions) :</b>				
PEC dont :	43	43	-56,1	-45,2
jeunes	11	11	-60,7	-44,8
seniors	13	13	-61,8	-43,5
bénéficiaires RSA	6	6	-40,0	-8,4
DELD	17	17	-71,7	-46,6
TH	11	11	-42,1	-36,8
résidents QPV	6	6	-33,3	-16,2
résidents ZRR	14	14	-68,2	-57,8
éducation nationale	s	s	-100,0	-58,8
<b>CIE Jeunes</b>	<b>32</b>	<b>32</b>	<b>-66,7</b>	<b>-59,0</b>
<b>Mesures d'accompagnement :</b>				
<b>PACEA</b>	<b>393</b>	<b>393</b>	<b>+7,7</b>	<b>+16,6</b>
dt résidents QPV	25	25	-10,7	+40,8
<b>CEJ*</b>	<b>711</b>	<b>711</b>	<b>+21,3</b>	<b>+10,4</b>
<b>Aides à l'embauche :</b>				
<b>Emplois Francs**</b>	<b>9</b>	<b>9</b>	<b>-71,9</b>	<b>-20,3</b>
<b>Alternance :</b>				
<b>Contrat apprentissage (au 4T2023)</b>				
- secteur public	29	282	+10,6	+14,7
- secteur privé	948	6 629	+5,8	+2,3

\* Depuis le 01/03/2022, date de début du dispositif.

\*\* Données arrêtées à la semaine 13

s : secret statistique

## Les entrées dans l'Insertion par l'Activité Economique

Données provisoires	T3	Cumul	Var.(%)/ cumul 2022
	2023	2023	
Côte d'Or	327	1 138	-7,0
Doubs	416	1 312	-8,1
Jura	232	801	-16,0
Nièvre	209	652	+5,3
Haute-Saône	151	487	-13,3
Saône-et-Loire	357	1 262	-11,8
Yonne	451	1 230	-1,5
Territoire de Belfort	121	358	-19,7
<b>BFC</b>	<b>2 264</b>	<b>7 240</b>	<b>-8,5</b>

### Sources des tableaux :

#### Entrées :

PEC (Parcours Emploi Compétence), CIE Jeunes, Emplois Francs : DGEFP

CEJ (Contrat d'engagement jeune) : DGEFP

PACEA (Parcours Contractualisé d'Accompagnement vers l'Emploi et l'Autonomie) : ARML (Agence Régionale des Missions Locales) de

Bourgogne-Franche-Comté, i-milo et DGEFP

Contrat d'apprentissage : DARES-Système d'information sur l'apprentissage (SIA)

IAE : ASP, traitement Dares

#### Stock :

PEC : DARES

PACEA et CEJ : ARML de Bourgogne-Franche-Comté

## Les salariés présents dans les dispositifs

Moyenne trimestrielle Données provisoires	Côte d'Or		BFC
	T1	Var.(%)/	Var.(%)/
	2024	trim. année précédente	trim. année précédente
<b>Contrats aidés (conventions initiales + avenants) :</b>			
<b>PEC</b>	<b>189</b>	<b>-23,9</b>	<b>-13,5</b>
<b>Mesures d'accompagnement :</b>			
<b>PACEA</b>	<b>2 037</b>	<b>-7,4</b>	<b>-15,1</b>
<b>CEJ*</b>	<b>941</b>	<b>+3,0</b>	<b>+6,2</b>
<b>IAE (au 3T 2023)</b>	<b>1 313</b>	<b>-2,6</b>	<b>-3,2</b>

▶ De nombreuses mesures existent pour encourager l'emploi à destination des entreprises ou des personnes en difficulté et les dispositifs présentés ici n'en représentent qu'une partie.

Il est d'usage de distinguer :

✓ Les dépenses ciblées en faveur du marché du travail pour assurer le financement des services assurés par les organismes destinés aux chômeurs (France Travail, Missions locales...), la formation professionnelle, les contrats aidés, les mesures à destination des travailleurs handicapés, les aides à la création d'entreprise pour les chômeurs, l'indemnisation du chômage...

✓ Les dépenses générales en faveur de l'emploi qui ne s'adressent pas spécifiquement à des personnes en difficulté sur le marché du travail mais le plus souvent à des entreprises à travers la réduction du coût du travail par des allègements de cotisations sociales ou fiscaux.

Les dépenses sociales à la lisière des politiques d'emploi qui comportent une dimension "d'activation" peuvent compléter ces politiques (RSA, AAH)

En 2021, la dépense pour l'emploi en France a été de 183 milliards (soit 7,3 points de PIB), dont 80 milliards consacrés aux mesures d'allègement/exonération ou d'aide à l'emploi des personnes vulnérables, 61 milliards aux allocations chômage ou d'activité partielle, 24 milliards à la formation professionnelle, 10 milliards à l'incitation à l'activité et 6 milliards pour l'accompagnement des personnes en recherche d'emploi.

[Les dépenses en faveur de l'emploi et du marché du travail | DARES \(travail-emploi.gouv.fr\)](https://travail-emploi.gouv.fr)

# Les prestations de solidarité et d'insertion

## Nombre de foyers allocataires dans les départements de Bourgogne-Franche-Comté

4 <sup>ème</sup> trimestre 2023 <i>données brutes provisoires</i>	RSA		Prime d'activité		AAH		ASS (au 3T 2023)	
	Nbre de foyers bénéficiaires*	Evol. annuelle	Nbre de foyers bénéficiaires*	Evol. annuelle	Nbre de pers. bénéficiaires*	Evol. annuelle	Nbre de pers. bénéficiaires*	Evol. annuelle
Côte d'Or	9 577	-3,6	38 367	-1,0	8 980	+3,5	1 427	-10,3
Doubs	12 350	-1,4	33 477	-1,3	10 557	+1,6	1 533	-15,3
Jura	3 413	-4,0	15 763	-2,8	5 577	+4,2	587	-16,6
Nièvre	5 680	-0,8	14 033	-1,3	6 483	+1,8	710	-10,9
Haute-Saône	3 923	-3,0	15 233	-3,1	5 790	+4,1	890	-10,7
Saône-et-Loire	9 693	-5,7	37 113	-2,4	12 553	+4,1	1 773	-15,0
Yonne	8 663	-2,2	23 280	-3,1	7 887	+1,4	1 123	-10,4
Territoire de Belfort	4 153	-3,5	9 727	-2,0	2 603	+6,5	623	-10,1
<b>BFC</b>	<b>57 453</b>	<b>-3,0</b>	<b>186 993</b>	<b>-2,0</b>	<b>60 430</b>	<b>+3,1</b>	<b>8 667</b>	<b>-12,7</b>

\* Moyenne trimestrielle.

### - RSA (Revenu de Solidarité Active) et prime d'activité :

Champ : France, tous régimes (Cnaf et MSA). La localisation géographique s'appuie sur le lieu de gestion du dossier de l'allocataire pour les données de la Cnaf et sur son lieu de résidence pour les données de la MSA.

### - AAH (Allocation aux Adultes Handicapés) :

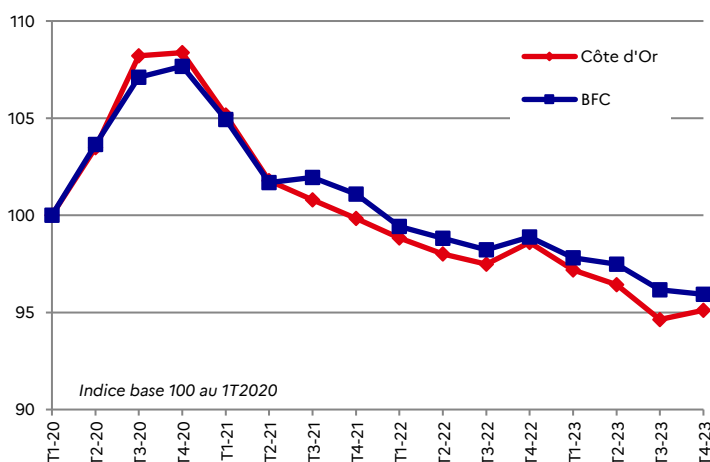
Champ : France, Cnaf (97 % des allocataires de l'AAH relèvent des Caf). La localisation géographique s'appuie sur le lieu de gestion du dossier de l'allocataire.

### - ASS (Allocation de Solidarité Spécifique) :

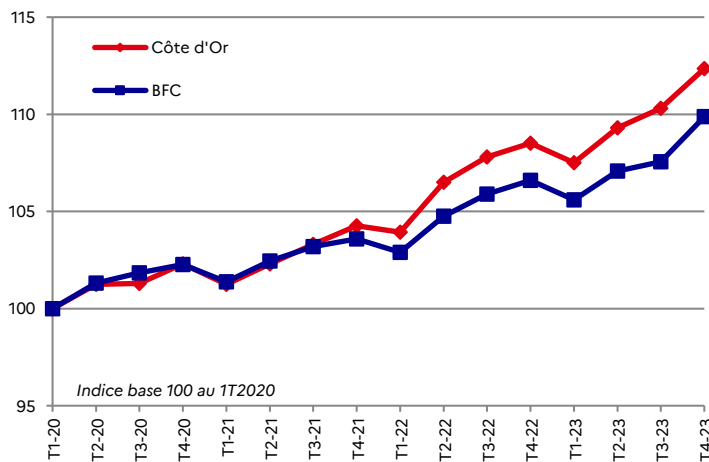
Champ : France. La localisation géographique s'appuie sur le lieu de résidence de l'allocataire.

Sources : Cnaf, Allstat FR6 et FR2, traitements DREES ; MSA ; France Travail, FNA.

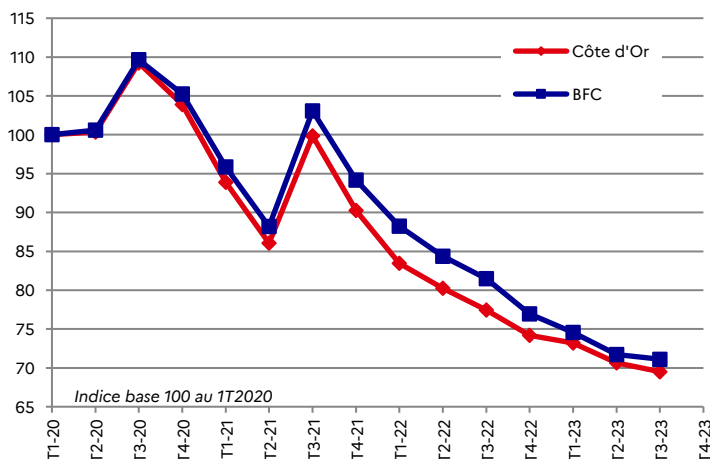
#### Nombre de foyers bénéficiaires du RSA



#### Nombre d'allocataires de l'AAH



#### Nombre d'allocataires de l'ASS



#### Nombre de foyers bénéficiaires de la prime d'activité

