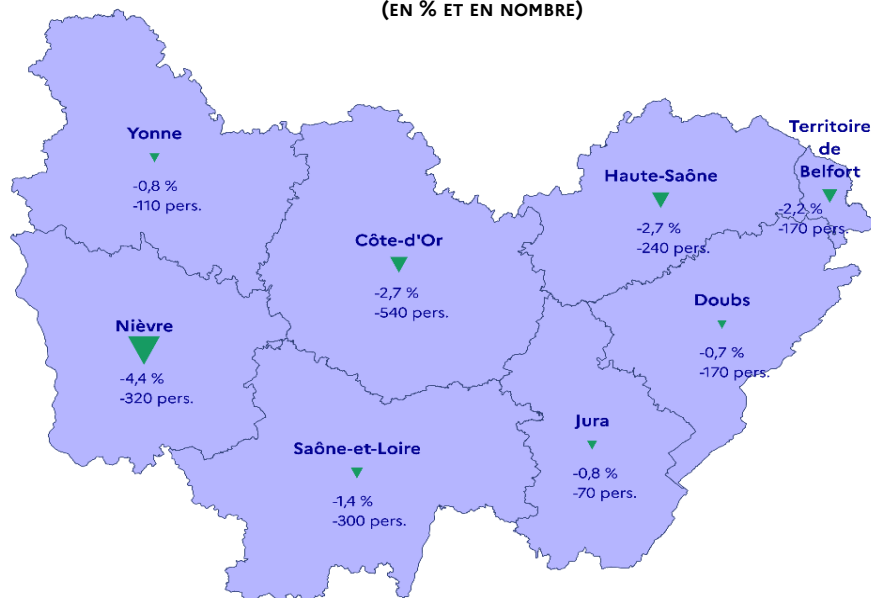


## MARCHÉ DU TRAVAIL, ÉCONOMIE ET SOLIDARITÉS

### DÉPARTEMENT DE LA CÔTE D'OR

#### ÉVOLUTION DE LA DEMANDE D'EMPLOI (CAT. A) AU 1<sup>ER</sup> TRIMESTRE 2026 (EN % ET EN NOMBRE)



**France métropolitaine : Evolution DEFM Cat. A :**  
- 1,0 % par rapport au 4<sup>ème</sup> trimestre 2025

Source : France Travail-Dares, STMT

#### ► CHIFFRES CLÉS

##### ● INSCRITS À FRANCE TRAVAIL

(DONNÉES CVS)

Cat. A : **19 480** (- 2,7 % sur un trim.)  
 Cat. B, C : **18 800** (+ 1,0 % sur un trim.)  
 Cat. A, B, C : **38 280** (- 0,9 % sur un trim.)  
 Cat. A,B,C,D,E : **42 910** (- 0,9 % sur un trim.)

(DONNÉES BRUTES)

Cat. F : **4 178**  
 Cat. G : **2 881**

##### ● TAUX DE CHÔMAGE (DONNÉES CVS)

**6,3 %** au 4<sup>ème</sup> trimestre 2025  
 + **0,2 pt** par rapport au 3<sup>ème</sup> Trim. 2025  
 (France métropolitaine : 7,7 % ; + 0,2 pt)

##### ● EMPLOI SALARIÉ

**224 140** au 4<sup>ème</sup> trimestre 2025  
 + **0,3 %** par rapport au 3<sup>ème</sup> Trim. 2025

##### ● RECOURS À L'INTÉRIM

**5 740** intérimaires au 4<sup>ème</sup> trimestre 2025  
 + **0,1 %** par rapport au 3<sup>ème</sup> Trim. 2025

#### Au quatrième trimestre 2025

L'emploi salarié (privé et public) en Côte-d'Or augmente de 0,3 %, soit environ 630 emplois supplémentaires par rapport au 3<sup>ème</sup> trimestre 2025. À l'échelle régionale, la tendance est orientée à la baisse (-0,1 %, soit -1 140 emplois). Hors intérim, l'agriculture se distingue par une forte progression (+12,9 %). L'industrie agro-alimentaire soutient la dynamique globale de l'emploi industriel (+0,2 %). Les industries de l'énergie, de l'eau et de gestion des déchets contribuent également positivement. La construction (+0,1 %) crée quelques emplois. Dans les services marchands (-0,2 %), les effectifs diminuent, en raison des suppressions de postes dans l'hébergement-restauration et les services aux entreprises. Les difficultés persistent dans le commerce (-0,4 %). Concernant l'intérim, la demande repart dans plusieurs secteurs, à l'exception des services, où le recul reste marqué. Le recours à l'activité partielle augmente mais reste limité. Le nombre de foyers bénéficiaires du RSA dépasse de 4,2 % son niveau de l'an passé (+ 400 foyers).

#### Au premier trimestre 2026

Le volume d'heures autorisées au titre de l'activité partielle progresse, concentrée dans l'industrie et les services, par rapport au 4<sup>ème</sup> trimestre. Les défaillances d'entreprises sont plus importantes qu'il y a un an. A contrario, les créations d'entreprises augmentent, avec environ 680 nouveaux entrepreneurs comptabilisés (hors micro-entrepreneurs). Sur le marché du travail, le nombre de demandeurs d'emploi sans activité (catégorie A) diminue de 2,7 % sur le trimestre, une baisse plus marquée qu'au niveau régional (-1,7 %). Cette évolution s'inscrit dans une tendance générale à la baisse, même si elle est en partie amplifiée par un effet administratif lié à la mise à jour des fichiers. Le nombre d'inscrits déclarant une activité réduite est en hausse, ce qui traduit une augmentation des situations d'emploi partiel ou de contrats de courte durée.

Directeur de la publication : Simon-Pierre Eury

Conception et réalisation : Service Études Statistiques Évaluation (SESE)

Direction Régionale de l'Économie, de l'Emploi, du Travail et des Solidarités (DREETS)

de Bourgogne-Franche-Comté - 5 place Jean Cornet - 25041 Besançon Cedex

[www.bourgogne-franche-comte.dreets.gouv.fr](http://www.bourgogne-franche-comte.dreets.gouv.fr)

Pour toute demande d'information : [dreets-bfc.statistiques@dreets.gouv.fr](mailto:dreets-bfc.statistiques@dreets.gouv.fr)

**1<sup>er</sup> Trimestre 2026**

# Les inscrits à France Travail

## Tenus de rechercher un emploi

	T1 2026	Var. (en %) sur	
		1 trim.	1 an
<b>Côte d'Or :</b>			
<i>Données CVS-CJO</i>			
Catégorie A	19 480	-2,7	-4,1
Catégories B, C	18 800	+1,0	+3,0
Catégories A, B, C	38 280	-0,9	-0,8
<b>Bourgogne-Franche-Comté :</b>			
<i>Données CVS-CJO</i>			
Catégorie A	110 830	-1,7	-4,3
Catégories B, C	95 060	+0,6	+2,6
Catégories A, B, C	205 900	-0,6	-1,2
Catégories A, B, C hors RSA, hors jeunes en parcours	166 880	-1,4	-1,4

Source : France Travail-Dares, STMT, traitements Dares

## Non tenus de rechercher un emploi

	T1 2026	Var. (en %) sur	
		1 trim.	1 an
<b>Côte d'Or :</b>			
<i>Données CVS-CJO</i>			
Catégorie D	2 340	-2,1	-4,9
Catégorie E	2 290	+0,9	+4,1
<i>Données brutes</i>			
Catégorie F	4 178	/	/
Catégorie G	2 881	/	/
<b>Bourgogne-Franche-Comté :</b>			
<i>Données CVS-CJO</i>			
Catégorie D	12 590	+1,5	-4,7
Catégorie E	13 200	+1,9	+3,7
<i>Données brutes</i>			
Catégorie F	19 086	/	/
Catégorie G	16 316	/	/

Source : France Travail-Dares, STMT, traitements Dares

### Catégories A, B, C, D, E, F et G : quelle différence ?

**Cat. A :** personne sans emploi, tenue d'accomplir des actes positifs de recherche d'emploi.

**Cat. B :** personne ayant exercé une activité réduite de 78 heures maximum par mois, tenue d'accomplir des actes positifs de recherche d'emploi.

**Cat. C :** personne ayant exercé une activité réduite de plus de 78 heures par mois, tenue d'accomplir des actes positifs de recherche d'emploi.

**Cat. D :** personne sans emploi, qui n'est pas immédiatement disponible, et qui n'est pas tenue d'accomplir des actes positifs de recherche d'emploi (demandeurs d'emploi en formation, en maladie, etc...).

**Cat. E :** personne en emploi, non tenue de faire des actes positifs de recherche d'emploi (créateurs d'entreprise, bénéficiaires de contrats aidés...).

**Cat. F :** personne en accompagnement social.

**Cat. G :** regroupe l'ensemble des bénéficiaires du RSA, en attente d'orientation, qui n'étaient pas inscrits avant le 1er janvier 2025.



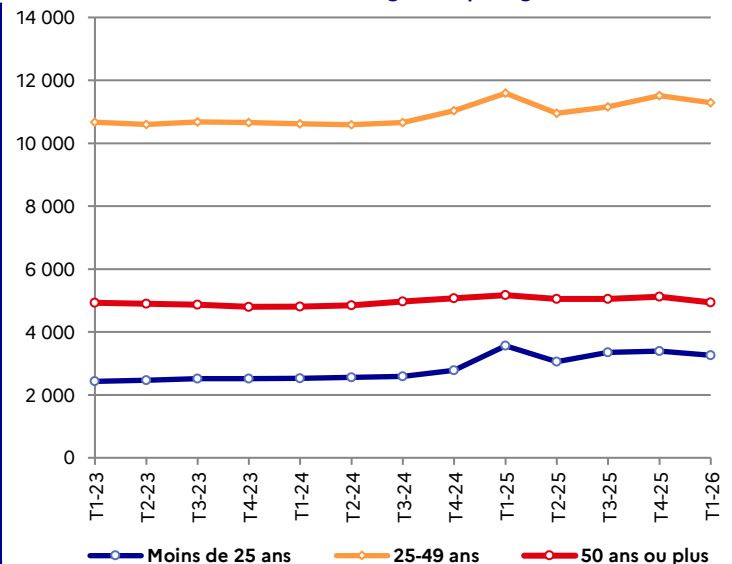
Pour en savoir plus : [Les inscrits à France Travail | DARES](#)

## Caractéristiques des inscrits en Cat. A

<i>Données CVS-CJO</i>	Côte d'Or			BFC	
	T1 2026	Var. (en %) sur 1 trim.	Var. (en %) sur 1 an	Var. (en %) sur 1 trim.	Var. (en %) sur 1 an
<b>Catégorie A</b>					
<b>Hommes</b>	10 150	-1,5	-3,1	-1,4	-3,8
< 25 ans	1 750	-2,8	-7,9	-5,2	-14,0
25 - 49 ans	5 880	-0,2	-0,8	-0,6	-1,3
50 ans ou plus	2 520	-3,4	-4,5	-0,8	-1,9
<b>Femmes</b>	9 330	-4,0	-5,3	-2,0	-4,7
< 25 ans	1 500	-5,7	-9,1	-3,9	-14,5
25 - 49 ans	5 410	-3,7	-4,4	-1,5	-2,6
50 ans ou plus	2 420	-3,6	-4,3	-1,9	-2,5
<b>Total</b>	19 480	-2,7	-4,1	-1,7	-4,3
< 25 ans	3 260	-3,8	-8,4	-4,6	-14,2
25 - 49 ans	11 290	-1,9	-2,6	-1,0	-1,9
50 ans ou plus	4 940	-3,5	-4,4	-1,3	-2,2

Source : France Travail-Dares, STMT, traitements Dares

### Inscrits en catégorie A par âge



### Avertissement évolution des règles d'actualisation et des sanctions :

Au premier semestre 2025, les évolutions sont affectées par des changements dans les règles d'actualisation et l'entrée en vigueur du décret relatif aux sanctions. Entre le 1er et le 2e trimestre 2025, les changements des règles d'actualisation ont un impact à la baisse sur le nombre d'inscrits en catégorie A, un impact à la hausse sur les effectifs en catégories B et C, ainsi que sur les sorties des catégories A, B, C. En juin 2025, le décret relatif aux sanctions applicables aux inscrits à France Travail en cas de manquement à leurs obligations est entré en vigueur. Sans la mise en application de ce décret, le nombre moyen d'inscrits en catégories A et A, B, C aurait été moins élevé.

## Caractéristiques des inscrits en Cat. A, B, C

Données CVS-CJO	Côte d'Or			BFC	
	T1	Var. (en %) sur		Var. (en %) sur	
	2026	1 trim.	1 an	1 trim.	1 an
Catégories A, B, C					
<b>Hommes</b>	<b>18 720</b>	<b>-0,2</b>	<b>-0,2</b>	<b>-0,6</b>	<b>-0,9</b>
< 25 ans	2 890	-0,7	-2,4	-2,0	-5,8
25 - 49 ans	11 260	+0,5	+1,1	-0,1	+0,3
50 ans et plus	4 570	-1,7	-2,1	-0,7	-0,7
<b>Femmes</b>	<b>19 560</b>	<b>-1,6</b>	<b>-1,3</b>	<b>-0,7</b>	<b>-1,5</b>
< 25 ans	2 620	-2,2	-3,0	-1,4	-5,9
25 - 49 ans	11 540	-1,4	-1,3	-0,5	-0,9
50 ans et plus	5 410	-1,5	-0,4	-0,8	-0,6
<b>Total</b>	<b>38 280</b>	<b>-0,9</b>	<b>-0,8</b>	<b>-0,6</b>	<b>-1,2</b>
< 25 ans	5 500	-1,6	-2,8	-1,7	-5,8
25 - 49 ans	22 800	-0,4	-0,1	-0,3	-0,3
50 ans et plus	9 970	-1,7	-1,2	-0,8	-0,6

Source : France Travail-Dares, STMT, traitements Dares

## Ancienneté d'inscription

Données CVS-CJO	Côte d'Or			BFC	
	T1	Var. (en %) sur		Var. (en %) sur	
	2026	1 trim.	1 an	1 trim.	1 an
Catégories A, B, C					
<b>Moins de 1 an</b>	<b>20 640</b>	<b>-2,1</b>	<b>-6,1</b>	<b>-2,6</b>	<b>-8,4</b>
<b>DELD :</b>					
1 à 2 ans	8 030	+2,0	+11,4	+3,0	+13,8
2 à 3 ans	3 530	-0,3	+1,4	+1,5	+6,4
3 ans et plus	6 080	-0,8	+2,7	+0,1	+2,9
<b>Total DELD</b>	<b>17 640</b>	<b>+0,6</b>	<b>+6,2</b>	<b>+1,7</b>	<b>+8,5</b>
<b>Part des DELD</b>	<b>46,1%</b>	<b>+0,7 pt</b>	<b>+3,0 pt</b>	<b>+1,1 pt</b>	<b>+4,2 pt</b>

## Les flux d'entrées à France Travail par motif

Données brutes	Côte d'Or			BFC	
	T1	Var. annuelle		Var. annuelle	
	2026	en nbre	en %	en nbre	en %
Catégories A, B, C					
Fin de contrat	514	-54	-9,5	-275	-9,8
Fin de mission d'intérim	177	-10	-5,4	-180	-13,1
Démission	211	0	0,0	-70	-6,5
Rupture conventionnelle	275	-12	-4,2	-112	-8,5
Licenc. économique	60	+12	+24,1	-26	-5,8
Autre licenciement	215	+2	+0,8	-24	-1,9
Première entrée sur le marché du travail <sup>(1)</sup>	106	-19	-15,2	-166	-27,4
Retour d'inactivité <sup>(2)</sup>	495	-8	-1,5	-314	-11,0
Réinscription rapide <sup>(3)</sup>	470	-74	-13,7	-394	-12,9
Autres motifs <sup>(4)</sup>	2 633	+1 869	+244,8	+12 280	+286,5
Motif indéterminé	377	+97	+34,8	+541	+34,8
<b>Total</b>	<b>5 533</b>	<b>+1 803</b>	<b>+48,4</b>	<b>+11 259</b>	<b>+54,5</b>

(1) Inscription à France Travail d'une personne qui se présente pour la première fois sur le marché du travail, notamment lorsqu'elle vient d'achever ses études ou lorsqu'elle était auparavant inactive.

(2) Recherche d'un emploi après une période d'inactivité, fin de maladie ou de maternité, fin de formation.

(3) Réinscription après une sortie de courte durée (suite à un défaut d'actualisation, une radiation administrative, une période d'inactivité...).

(4) Fin d'activité non salariée, retour en France, recherche d'un autre emploi. Inclut depuis janvier 2025 les motifs d'entrée des publics "loi pour le plein emploi" (demande de RSA, parcours contractualisé en mission locale, Cap'Emploi).

## Les flux de sorties à France Travail par motif

Données brutes	Côte d'Or			BFC	
	T1	Var. annuelle		Var. annuelle	
	2026	en nbre	en %	en nbre	en %
Catégories A, B, C					
Reprise d'emploi déclarée <sup>(1)</sup>	485	+26	+5,6	+303	+13,1
Entrée en stage ou formation	343	-46	-11,7	-94	-4,5
Arrêt de recherche (maternité, maladie, retraite)	519	+162	+45,5	+423	+21,1
Cessation d'inscription pour défaut d'actualisation <sup>(2)</sup>	3 721	+2 092	+128,4	+13 163	+147,9
Radiation administrative	12	-270	-95,7	-1 391	-93,7
Autre cas <sup>(3)</sup>	759	+329	+76,6	+1 094	+48,4
<b>Total</b>	<b>5 839</b>	<b>+2 294</b>	<b>+64,7</b>	<b>+13 498</b>	<b>+70,7</b>

(1) Uniquement celles connues par France Travail. Une mesure plus complète des sorties pour reprise d'emploi est donnée par l'enquête Sortants.

(2) À partir de janvier 2025, les défauts d'actualisation regroupent les défauts d'actualisation des publics "loi pour le plein emploi" et les cessations d'inscription historiques pour défaut d'actualisation

(3) Déménagement, titre de séjour non valide, absence du lieu de résidence supérieure à 35 jours, etc.

### Avertissement :

A partir de janvier 2025, toute personne qui fait une demande de RSA est automatiquement inscrite à France Travail.

A partir de janvier 2025, toute personne qui est suivie en CEJ ou Pacea par une mission locale et en recherche d'emploi, ou qui est suivie par cap emploi est automatiquement inscrite à France Travail.

# Les inscrits à France Travail par CLPE\*

\* CLPE : Comité Local Pour l'Emploi

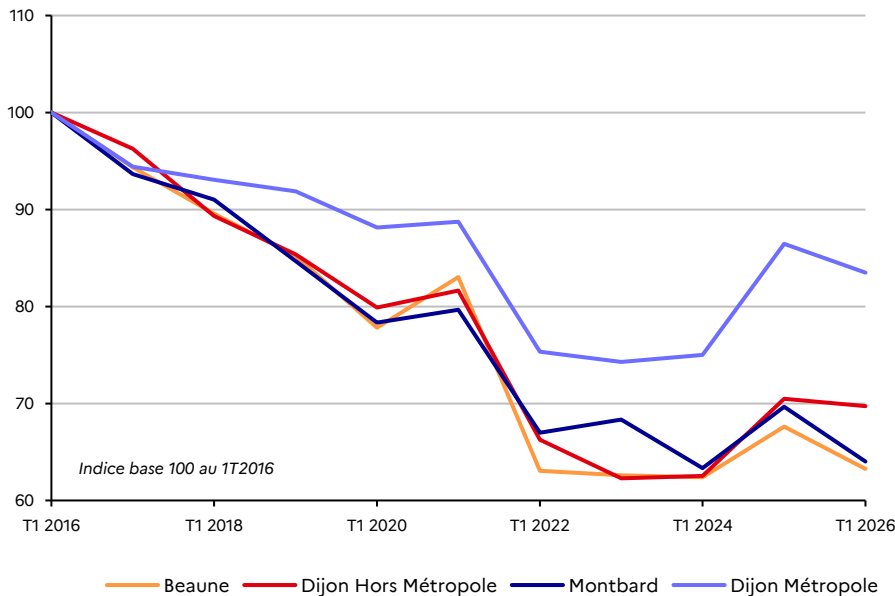
## Caractéristiques des inscrits en Cat. A

Données brutes Catégorie A	T1 2026	Evol. annuelle (en %)	Part (en %) des		
			Femmes	-25 ans	Seniors
Beaune	2 910	-6,4	49,1	16,8	29,6
Dijon Hors Métropole	2 810	-1,1	48,4	18,2	27,8
Dijon Métropole	12 530	-3,5	46,2	17,2	22,4
Montbard	1 920	-8,1	46,9	16,7	33,9

Source : France Travail-Dares, STMT, traitements Dreetts.

La loi pour le plein emploi a instauré une **nouvelle gouvernance du réseau pour l'emploi**, aux niveaux **national, régional, départemental et local**. Cette gouvernance renouvelée a pour vocation d'assurer la coordination, coopération et co-construction entre les acteurs de l'emploi et de l'insertion. Les comités locaux pour l'emploi (CLPE) définissent les **stratégies locales de l'emploi et les traduisent de manière opérationnelle**. Ils organisent des **partenariats** au regard des **projets territoriaux**, en lien avec l'ensemble des collectivités territoriales et notamment les communes et intercommunalités. Le préfet de département arrête les limites géographiques des comités locaux institués au sein du département en fonction des caractéristiques de chaque territoire, en concertation avec le président du conseil régional et le président du conseil départemental.

## Evolution des inscrits de Cat. A (données brutes)



## Ancienneté d'inscription des inscrits de Cat. ABC

Données brutes Catégories A, B, C	T1 2026	Evol. annuelle (en %)	Inscrits de plus d'un an	
			T1 2026	Evol. (%) annuelle
Beaune	6 330	-1,4	3 020	+6,7
Dijon Hors Métropole	6 120	+1,8	2 910	+5,4
Dijon Métropole	22 350	-0,6	9 860	+7,2
Montbard	3 750	-4,1	1 930	+2,1

Source : France Travail-Dares, STMT, traitements Dreetts.

## Les flux d'entrées et de sorties

Entrées en Cat. A, B, C		Sorties en Cat. A, B, C	
Nombre	Evol. (%) annuelle	Nombre	Evol. (%) annuelle
900	+60,7	980	+63,3
830	+56,6	860	+65,4
3 280	+42,0	3 440	+63,8
520	+57,6	560	+75,0

## Activité partielle

Données CJO*		Côte d'Or	
Heures autorisées		T4 2025	T1 2026
<b>Nombre de demandes en cours</b>		37	44
<b>Volume d'heures autorisées</b>		241 306	334 163
dont :	Agriculture	0	0
	Industrie	234 605	319 518
	Construction	735	588
	Commerce	1 455	2 061
	Services	4 511	11 996
<b>Etablissements autorisés</b>		30	40
dont :	étabs de 50 sal. et plus	8	9
<b>Nombre de salariés concernés**</b>		1 350	1 512
<b>Total heures autorisées 12 mois glissés</b>		578 414	796 861

Source : DARES/Dreets BFC

\* corrigées des effets des jours ouvrables

\*\* en moyenne sur le trimestre

		Côte d'Or	
Heures consommées		T3 2025	T4 2025
<b>Nombre d'heures consommées*</b>		14 769	35 126
dont :	Agriculture	0	0
	Industrie	13 481	31 770
	Construction	56	467
	Commerce	338	929
	Services	894	1 961
<b>Etabs ayant consommé des heures</b>		13	23
dont :	étabs de 50 sal. et plus	1	3
<b>Nombre de salariés concernés**</b>		205	386
<b>Total heures consommées 12 mois glissés</b>		46 732	66 973

Source : DARES/Dreets BFC

\* un trimestre de recul est nécessaire pour disposer de données de consommation suffisamment consolidées. En raison d'une mise à jour en continu des informations, les données mensuelles sont encore modifiées à la marge après cette date.

\*\* en moyenne sur le trimestre

**Avertissement :** Les consommations d'activité partielle sont provisoires et susceptibles d'être révisées

## Créations d'entreprises

Données brutes		Côte d'Or	
Créations d'entreprises		T1 2026	Evol./T1 2025
		(en %)	
<b>Nombre de créations d'entreprises</b>		2 122	+16,1
dont :	Entreprises individuelles	207	+5,1
	Micro-entrepreneurs	1 441	+17,5
	Sociétés	474	+17,0
<b>Cumul sur 12 mois glissés</b>		7 732	+6,1
<b>Nombre de créations d'entreprises hors micro-entrepreneurs</b>		681	+13,1
<b>Cumul sur 12 mois glissés</b>		2 576	+0,5

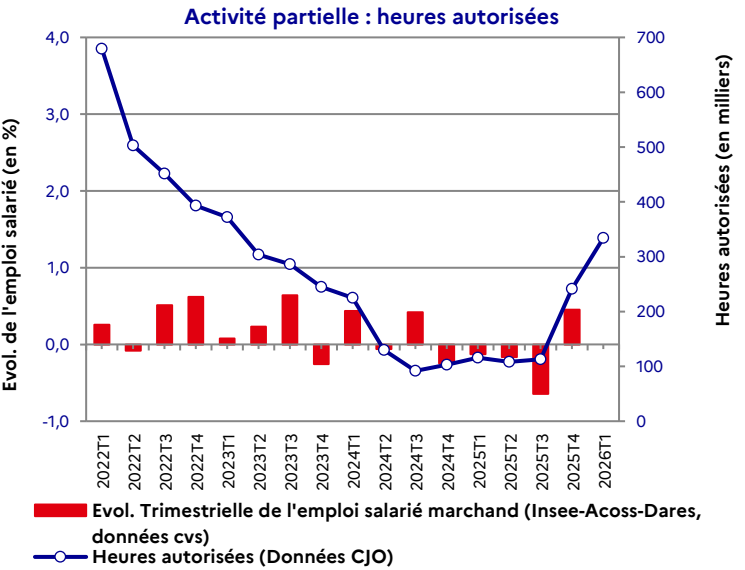
Champ : ensemble des activités marchandes hors agriculture.

Source : INSEE-REE (Répertoire des Entreprises et des Établissements - Sirene).

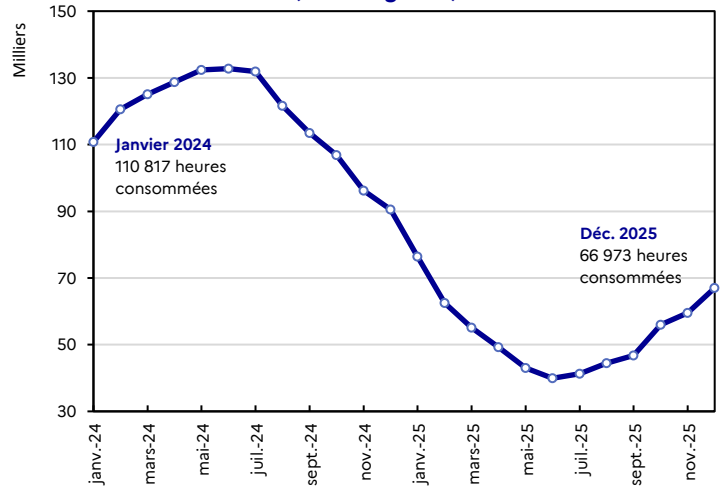
**Avertissement :**

Depuis la publication de janvier 2022, les créations d'entreprises sont calculées selon un dispositif rénové. Il en résulte un relèvement, en niveau, de l'historique des créations d'entreprises.

Pour en savoir plus : <https://www.insee.fr/fr/statistiques/6327330#documentation>.



## Activité partielle : évolution des heures consommées (12 mois glissés)



## Défaillances d'entreprises

		Côte d'Or	
Ouvertures de procédures		T1 2026	Evol./T1 2025
		(en %)	
<b>Nombre d'ouvertures de procédures</b>		149	+22,1
dont :	Redressements judiciaires	65	+91,2
	Liquidations judiciaires directes	78	-7,1
<b>Nombre d'emplois menacés</b>		490	+31,4
dont :	Agriculture	12	-14,3
	Industrie	60	-65,9
	Construction	68	+78,9
	Commerce	74	+39,6
	Services	276	+200,0
<b>Total des ouvertures sur 12 mois glissés</b>		502	+13,6

Source : Société ALTARES-BODACC/Traitement Dreets BFC-SESE

n.s. : non significatif

s : secret statistique

# L'emploi salarié

## Effectifs salariés par secteur d'activité

### Avertissement :

Les estimations trimestrielles d'emploi sont révisées sur le passé car elles bénéficient de plusieurs changements méthodologiques. Les alternants sont désormais inclus explicitement dans les statistiques d'emploi salarié. Pour en savoir plus :

[https://www.insee.fr/fr/statistiques/documentation/Emploi\\_note\\_methodo\\_mai\\_2022.pdf](https://www.insee.fr/fr/statistiques/documentation/Emploi_note_methodo_mai_2022.pdf)

Côte d'Or 4 <sup>ème</sup> trimestre 2025 (Données CVS)	Emploi hors intérim					Emploi y compris intérim (1)				
	Nombre de salariés	Evolution				Nombre de salariés	Evolution			
		Trimestrielle		Annuelle			Trimestrielle		Annuelle	
		en nbre	en %	en nbre	en %		en nbre	en %	en nbre	en %
<b>Agriculture</b>	6 830	+780	+12,9	+290	+4,4	6 860	+780	+12,8	+250	+3,9
<b>Industrie</b>	27 150	+50	+0,2	+160	+0,6	29 200	+150	+0,5	+110	+0,4
Industrie agro-alimentaire	5 270	+30	+0,6	+120	+2,3	5 650	+90	+1,5	+140	+2,5
Industries extractives, énergie, eau, déchets	3 190	+20	+0,6	+80	+2,7	3 330	+20	+0,6	+90	+2,6
Equipements élec. électron. info., autres machines	4 770	+20	+0,4	-20	-0,3	5 090	+10	+0,2	-50	-1,0
Matériels de transport	1 370	-20	-1,3	-40	-3,2	1 430	-40	-2,4	-60	-4,3
Autres (bois, métallurgie, plasturgie, pharmacie, ...)	12 560	0	-0,0	+20	+0,2	13 690	+70	+0,5	0	+0,0
<b>Construction</b>	12 550	+10	+0,1	-190	-1,5	13 600	+40	+0,3	-310	-2,2
<b>Commerce ; réparation auto.</b>	27 520	-120	-0,4	-280	-1,0	27 960	-80	-0,3	-310	-1,1
<b>Services marchands</b>	67 620	-120	-0,2	-180	-0,3	69 190	-200	-0,3	-410	-0,6
Transports et entreposage	13 980	-10	-0,0	-80	-0,6	14 700	-60	-0,4	-50	-0,4
Hébergement et restauration	10 740	-50	-0,4	+20	+0,2	10 840	-40	-0,4	+30	+0,3
Information et communication	3 730	+10	+0,3	-60	-1,5	3 750	+10	+0,2	-80	-2,0
Services financiers	6 540	0	-0,1	-10	-0,2	6 590	0	-0,1	-20	-0,2
Services immobiliers	1 420	+10	+1,0	0	+0,3	1 420	+10	+0,6	0	-0,1
Services aux entreprises	22 190	-110	-0,5	-110	-0,5	22 780	-150	-0,7	-350	-1,5
Services aux ménages	9 010	+10	+0,2	+50	+0,6	9 100	+30	+0,4	+60	+0,6
<b>Services non marchands</b>	77 160	-30	-0,0	-290	-0,4	77 340	-60	-0,1	-340	-0,4
<b>Ensemble</b>	<b>218 830</b>	<b>+560</b>	<b>+0,3</b>	<b>-480</b>	<b>-0,2</b>	<b>224 140</b>	<b>+630</b>	<b>+0,3</b>	<b>-1 000</b>	<b>-0,4</b>

Champ : emploi salarié total (marchand et non marchand)

Source emploi : Insee, estimations d'emploi ; estimations trimestrielles Acooss-Urssaf, Dares, Insee - Source Intérim : Dares, déclaration sociale nominative (DSN)

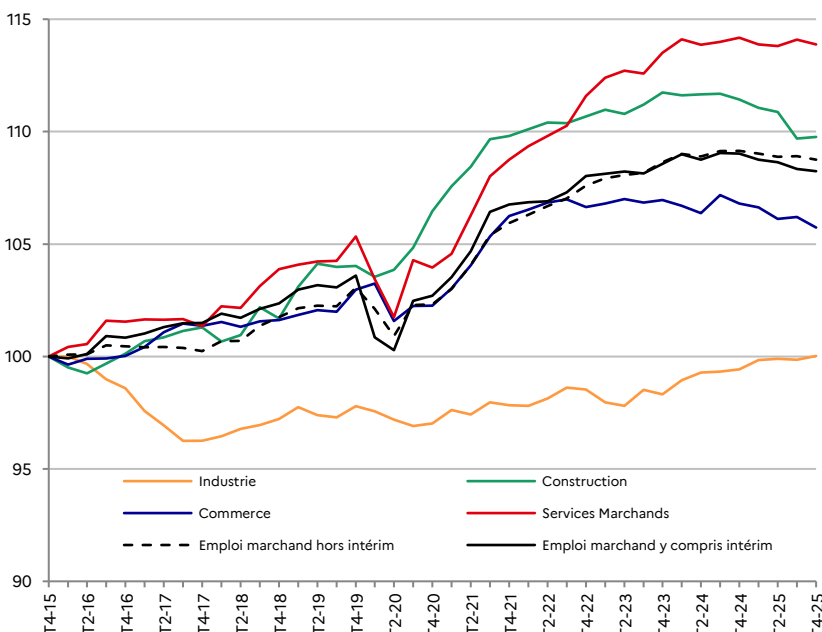
Traitement : Dreets BFC- SESE

(1) Il s'agit des effectifs intérimaires employés par les agences de travail temporaire du département qui sont affectés dans le secteur dans lequel ils effectuent leur mission. Cette mission peut être réalisée en dehors ou non du périmètre départemental. Cette définition permet notamment de faire le lien avec l'évolution du chômage.

## Evolution de l'emploi salarié marchand (hors agriculture)

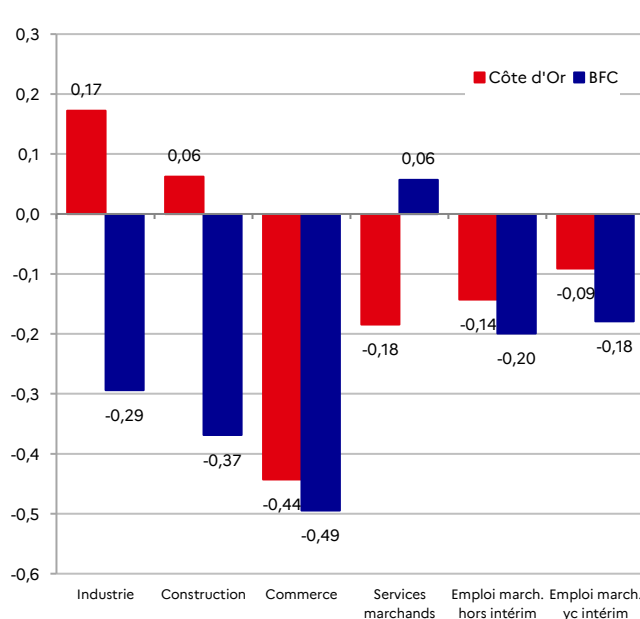
### • dans les secteurs d'activité du département

(base 100 au 31/12/2015)



### • dans le département et au niveau régional

(entre le 3<sup>ème</sup> et le 4<sup>ème</sup> trim. 2025, en %)



Source : Insee, estimations d'emploi ; estimations trimestrielles Acooss-Urssaf, Dares, Insee. Données CVS. Les données sectorielles sont hors intérim.

Source : Insee, estimations d'emploi ; estimations trimestrielles Acooss-Urssaf, Dares, Insee. Données CVS. Les données sectorielles sont hors intérim.

# Le recours à l'intérim

## Le travail intérimaire par secteur d'activité utilisateur

Côte d'Or 4 <sup>ème</sup> trimestre 2025 (Données CVS)	Intérimaires en fin de trimestre <sup>(1)</sup>			Recours à l'intérim <sup>(2)</sup>		Equivalent temps plein en moyenne sur le trimestre <sup>(3)</sup>			Durée moyenne des missions <sup>(4)</sup>	
	Nombre	Evolution		Taux (en %)	Evol. annuelle (en points)	Nombre	Evolution		au cours du trimestre (en semaines)	Evolution sur 1 an (en pt)
		Trim. (en %)	Annuelle (en %)				Trim. (en %)	Annuelle (en %)		
Agriculture	40	+3,8	-41,2	0,5	-0,4	50	-16,7	-28,6	1,6	-0,1
Industrie	2 230	+3,0	-5,4	7,6	-0,4	2 170	-0,9	-7,3	2,2	-0,3
Construction	1 120	+6,5	-8,3	8,2	-0,6	1 040	0,0	-8,0	3,1	-0,1
Commerce	480	+5,6	-3,3	1,7	-0,0	480	-5,9	-5,9	1,5	0,0
Services	1 870	-7,7	-10,0	2,7	-0,3	2 010	-5,6	-6,5	1,3	0,0
<b>Ensemble</b>	<b>5 740</b>	<b>+0,1</b>	<b>-7,7</b>	<b>3,9</b>	<b>-0,3</b>	<b>5 760</b>	<b>-3,0</b>	<b>-7,2</b>	<b>1,8</b>	<b>-0,1</b>

Note : Il s'agit des effectifs intérimaires présents dans les établissements utilisateurs du département, qu'ils résident ou non dans le département. Cette définition permet d'appréhender l'intérim comme un indicateur avancé de la situation économique des établissements du département et des grands secteurs d'activités.

(1) moyenne du nombre de contrat en cours pendant cinq jours ouvrés en fin de trimestre. L'effectif intérimaire est corrigé de la multi-activité.

(2) le taux de recours à l'intérim désigne le rapport des intérimaires à l'emploi salarié (Source : Insee, Estimations d'emploi ; estimations trimestrielles Acooss-Urssaf, Dares, Insee) y compris intérim, en fin de trimestre.

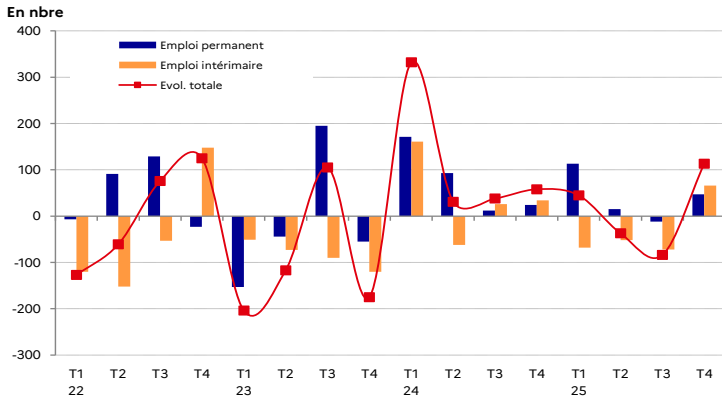
(3) l'équivalent temps plein mesure un volume de travail en intérim en rapportant le nombre de semaines travaillées par les intérimaires au nombre de semaines ouvrées d'un trimestre. Il s'agit d'une moyenne sur le trimestre, contrairement au nombre d'intérimaires qui est en fin de trimestre.

(4) moyenne de la durée des missions dont la date de fin appartient au trimestre.

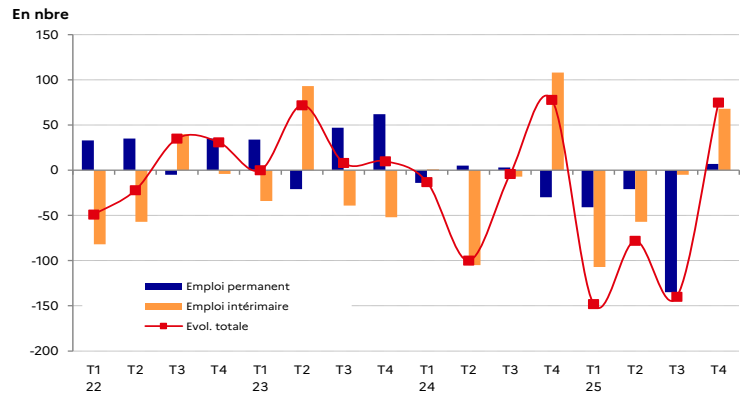
Sources : Dares, déclaration sociale nominative (DSN) et fichiers France Travail des déclarations mensuelles des agences d'intérim.

## Evolution de l'emploi salarié et de l'intérim par secteur d'activité

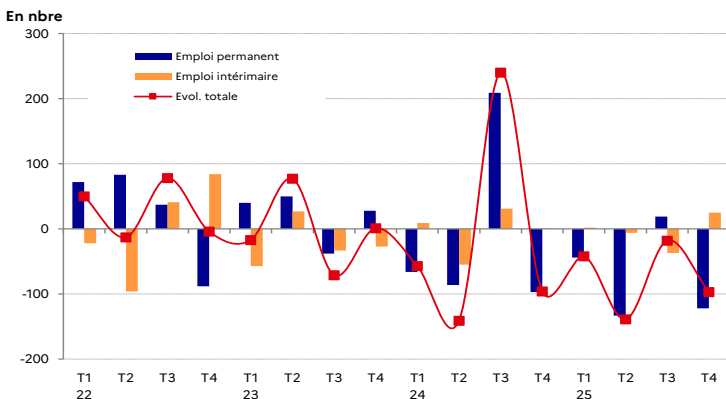
### Industrie



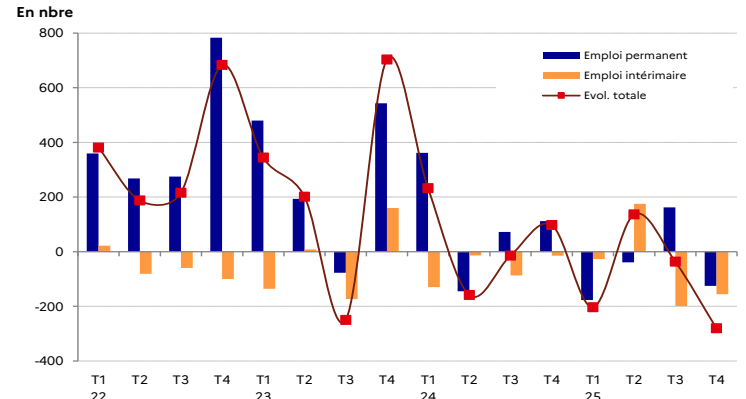
### Construction



### Commerce



### Services



Note : Ces graphiques représentent

- l'évolution de l'emploi salarié marchand (en nombre) --> courbe rouge
- et sa décomposition entre emploi permanent (hors intérim, bâton en bleu) et intérim mesuré à l'établissement utilisateur (bâton en orange)

Sources : Acooss-Urssaf/Dares, déclarations sociales nominatives (DSN) et fichiers de France Travail des déclarations mensuelles des agences d'intérim.

# Les Mouvements de Main-d'Œuvre

Côte d'Or		Industrie	Construction	Commerce	Services	Ensemble
<b>4<sup>ème</sup> trimestre 2025</b>						
<b>Embauches</b>		<b>1 382</b>	<b>685</b>	<b>4 117</b>	<b>41 712</b>	<b>47 896</b>
Répartition en %		2,9	1,4	8,6	87,1	100,0
dont en % :						
	CDD	52,5	40,6	61,5	89,5	85,3
	< 25 ans	34,4	31,4	55,6	22,2	25,5
	25 - 49 ans	47,8	55,0	33,8	47,1	46,1
	50 - 54 ans	7,3	6,6	3,3	8,8	8,2
	55 ans ou plus	9,3	5,3	6,9	21,8	20,0
	Femmes	43,3	14,2	57,1	63,5	61,6
<b>Sorties</b>		<b>1 584</b>	<b>971</b>	<b>4 260</b>	<b>43 397</b>	<b>50 212</b>
Répartition en %		3,3	2,0	8,9	90,6	100,0
dont en % :						
	Fins de CDD	37,1	21,6	50,3	86,8	80,9
	dont CDD < 1 mois	45,2	23,8	63,0	89,2	86,9
	Demissions	22,7	29,6	17,0	5,2	7,2
	Licenciements économiques	3,2	3,0	2,0	0,2	0,5
	Licenc. non économiques	9,3	15,7	8,2	2,1	3,1
	Retraite	7,4	5,5	1,9	0,7	1,1
	Ruptures Conventionnelles	7,1	10,8	4,9	1,3	2,0
	< 25 ans	26,5	22,1	46,7	20,8	23,2
	25 - 49 ans	46,6	56,4	38,4	47,7	47,0
	50 - 54 ans	7,8	7,3	3,7	8,8	8,3
	55 ans ou plus	19,0	14,1	11,2	22,6	21,4
	Femmes	43,1	10,9	55,4	63,3	61,0

Les mouvements de main-d'œuvre (MMO) recensent l'ensemble des embauches et des fins de contrats de travail au niveau des établissements. Ils permettent de mesurer les entrées et les sorties selon le type de contrat, la durée des contrats et les motifs de sorties.

La source : les déclarations sociales nominatives (DSN)

Le champ : établissements employeurs (1 salarié et plus) du champ privé hors agriculture, hors contrats intérimaires et hors particuliers employeurs

### Précautions d'utilisation

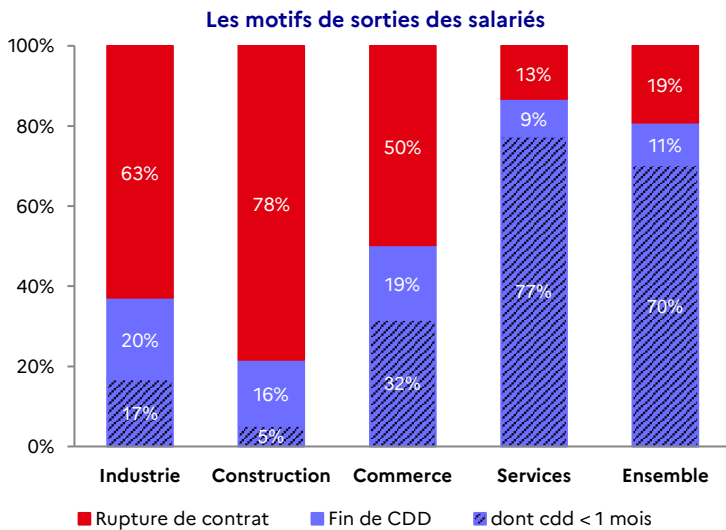
L'écart entre les entrées et les sorties mesuré chaque trimestre via les mouvements de main-d'œuvre ne correspond pas à la variation trimestrielle issue des estimations d'emploi produites par l'Insee, en collaboration avec l'Acoss et la Dares (cf. rubrique "emploi salarié" de cette publication).

Pour en savoir plus :

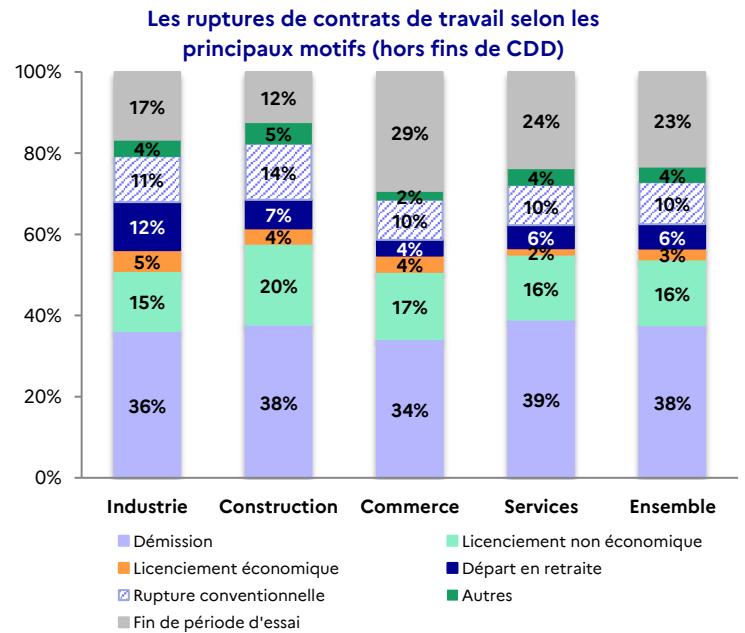
<https://dares.travail-emploi.gouv.fr/donnees/les-mouvements-de-main-doeuvre>

Source : Dares, MMO

Lecture : Au 4<sup>ème</sup> trimestre 2025 parmi les embauches dans l'industrie 52,5 % sont des CDD. Les licenciements économiques représentent 3,2 % des sorties des salariés de l'industrie contre 0,5 % tous secteurs confondus



Lecture : dans le commerce, 32 % des sorties sont des CDD de moins d'un mois arrivés à terme.



Lecture : dans l'industrie, 36 % des contrats ont pris fin suite à une démission.

Côte d'Or		< 25 ans	25 - 49 ans	50 - 54 ans	55 ans ou plus	Femmes	Femmes de - de 25 ans
<b>4<sup>ème</sup> trimestre 2025</b>							
<b>Actifs en emploi (en %)</b>		<b>12,1</b>	<b>58,2</b>	<b>12,6</b>	<b>17,1</b>	<b>51,8</b>	<b>29,9</b>
<b>Embauches</b>		<b>12 226</b>	<b>22 090</b>	<b>3 935</b>	<b>9 562</b>	<b>29 524</b>	<b>7 603</b>
dont en % :							
	CDD	80,9	82,7	89,1	95,0	88,5	84,1
<b>Sorties</b>		<b>11 666</b>	<b>23 615</b>	<b>4 189</b>	<b>10 724</b>	<b>30 616</b>	<b>7 284</b>
dont en % :							
	Fins de CDD	77,4	79,0	85,2	86,9	85,2	82,3
	dont CDD < 1 mois	82,4	85,5	89,9	92,9	88,8	85,3
	Demissions	8,5	9,3	5,0	2,1	5,7	7,0
	Licenciements économiques	0,0	0,5	1,1	0,8	0,4	0,1
	Licenc. non économiques	4,1	3,2	3,2	1,9	2,3	2,9
	Retraite	0,0	0,0	0,0	5,4	0,9	0,0
	Ruptures Conventionnelles	0,9	3,0	1,8	1,0	1,6	0,5

Source : Dares, MMO ; Insee-RP 2022, actifs en emploi de 15 ans ou plus (hors agriculture)

Lecture : parmi les personnes 55 ans ou plus nouvellement embauchées, 95 % ont signé un CDD.

# L'emploi frontalier

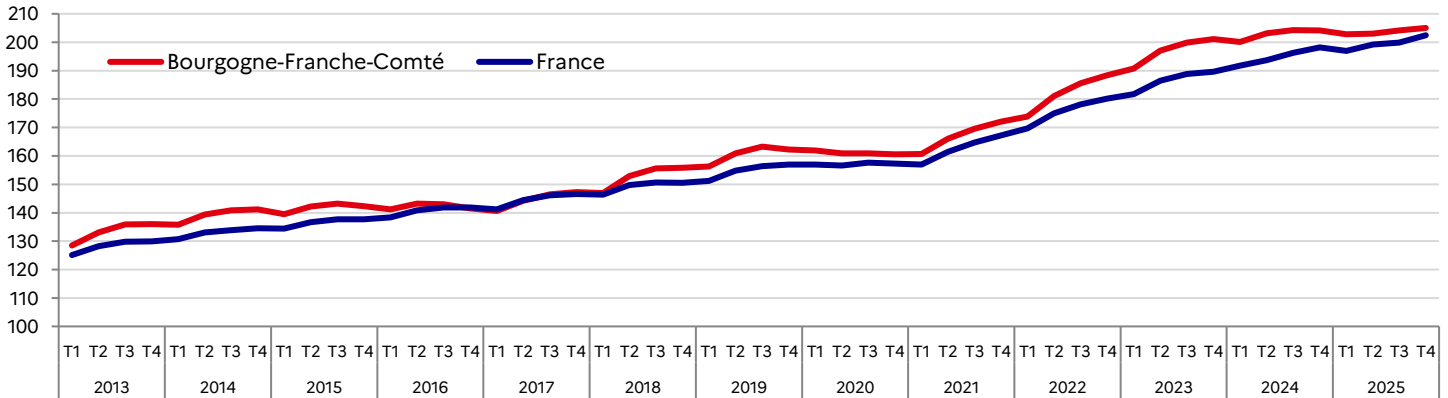
## Nombre de travailleurs frontaliers dans les départements de Bourgogne-Franche-Comté

4 <sup>ème</sup> trimestre 2025	Actifs en emploi RP 2022	Emploi salarié (y compris intérim)					Travailleurs frontaliers (vers la Suisse)				
		Effectif (en nbre)	Part (en %)	Evol. Trim. (en %)	Evol. Annuelle		Effectif (en nbre)	Part (en %)	Evol. Trim. (en %)	Evol. Annuelle	
					en nbre	en %				en nbre	en %
Côte d'Or	228 670	224 140	22,7	+0,3	-1 000	-0,4	247	0,5	-1,2	-7	-2,8
Doubs	230 293	196 750	19,9	-0,4	-1 740	-0,9	34 210	70,8	+0,1	+17	+0,0
Jura	107 034	87 040	8,8	-0,4	-760	-0,9	7 951	16,5	+1,2	+102	+1,3
Nièvre	71 592	63 840	6,5	-0,0	-430	-0,7	27	0,1	0,0	+3	+12,5
Haute-Saône	93 962	67 930	6,9	-0,6	-580	-0,8	815	1,7	+1,0	+23	+2,9
Saône-et-Loire	214 640	191 700	19,4	+0,0	-560	-0,3	250	0,5	-2,3	+7	+2,9
Yonne	128 463	109 310	11,1	-0,4	-570	-0,5	48	0,1	+14,3	+12	+33,3
Territoire de Belfort	55 890	48 170	4,9	+0,0	-680	-1,4	4 786	9,9	+1,1	+53	+1,1
<b>BFC</b>	<b>1 130 545</b>	<b>988 870</b>	<b>100,0</b>	<b>-0,1</b>	<b>-6 310</b>	<b>-0,6</b>	<b>48 334</b>	<b>100,0</b>	<b>+0,4</b>	<b>+210</b>	<b>+0,4</b>

Sources : Insee - RP ; Insee, estimations d'emploi ; estimations trimestrielles Acooss-Urssaf, Dares, Insee (données CVS) ; Office Fédéral de la Statistique

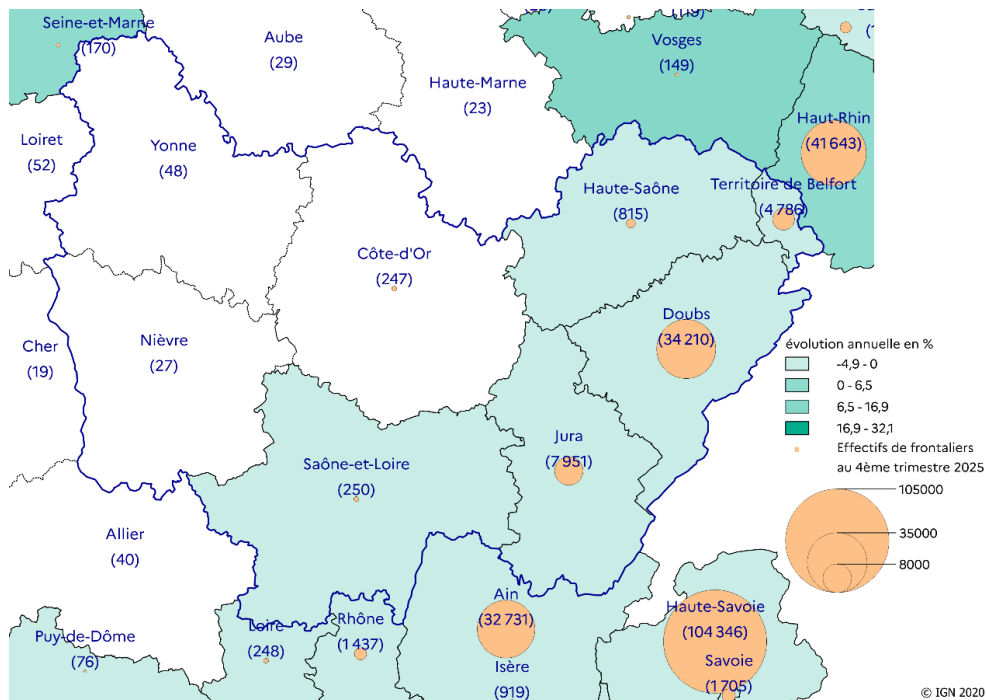
## Evolution du nombre de travailleurs frontaliers résidant en Bourgogne-Franche-Comté ou en France et travaillant en Suisse

(Indice base 100 au 1er trim. 2008)



Source : OFS

## Travailleurs frontaliers (vers la Suisse) en volume et en évolution sur un an



Lecture : L'emploi frontalier vers la Suisse est stable dans le Doubs. Ce département comptabilise 34 210 travailleurs frontaliers vers la Suisse.

Champ : Départements pour lesquels l'emploi frontalier vers la Suisse est supérieur à 100 personnes.

Source : Office Fédéral de la Statistique

# Les contrats aidés, l'alternance et l'insertion

## Les entrées dans les dispositifs

Données provisoires	Côte d'Or			BFC
	T1	Cumul	Var.(%)/	Var.(%)/
	2026	2026	cumul 25	cumul 2025
<b>Mesures d'accompagnement :</b>				
<b>PACEA</b>	<b>656</b>	<b>656</b>	<b>+27,4</b>	<b>+35,8</b>
dt résidents QPV	80	80	+56,9	+27,8
<b>CEJ*</b>	<b>666</b>	<b>666</b>	<b>+3,1</b>	<b>-2,3</b>
<b>Contrats aidés (prescriptions) :</b>				
<b>PEC dont :</b>	<b>6</b>	<b>6</b>	<b>-85,7</b>	<b>-79,3</b>
jeunes	s	s	s	-76,5
seniors	s	s	s	-78,4
bénéficiaires RSA	s	s	s	-75,0
DELD	5	5	-78,3	-81,7
TH	s	s	s	-72,2
résidents QPV	s	s	s	-79,5
résidents ZRR	s	s	s	-75,4
<b>Alternance :</b>				
<b>Contrat apprentissage (au 4T 2025)</b>				
- secteur public	30	256	-15,0	-8,8
- secteur privé	1 042	6 997	-0,2	-2,5

\* Données arrêtées à la semaine 13

s : secret statistique

## Les entrées dans l'Insertion par l'Activité Economique

Données provisoires	T3	Cumul	Var.(%)/
	2025	2025	cumul 2024
Côte d'Or	289	880	-18,6
Doubs	391	1 360	-2,7
Jura	173	688	-18,6
Nièvre	169	557	0,0
Haute-Saône	146	457	-16,3
Saône-et-Loire	397	1 236	+7,3
Yonne	317	994	-11,0
Territoire de Belfort	98	345	-13,3
<b>BFC</b>	<b>1 980</b>	<b>6 517</b>	<b>-8,1</b>

### Sources des tableaux :

#### Entrées :

PEC (Parcours Emploi Compétence) : DGEFP, calculé au lieu d'exécution du contrat

CEJ (Contrat d'engagement jeune) : DGEFP

PACEA (Parcours Contractualisé d'Accompagnement vers l'Emploi et l'Autonomie) : ARML (Agence Régionale des Missions Locales) de Bourgogne-Franche-Comté, j-milo et DGEFP

Contrat d'apprentissage : DARES-Système d'information sur l'apprentissage (SIA) au lieu de l'établissement employeur

IAE : ASP, traitement Dares

#### Stock :

PEC : DARES, calculé au lieu d'exécution du contrat

PACEA et CEJ : ARML de Bourgogne-Franche-Comté

IAE : ASP, traitement Dares

## Les salariés présents dans les dispositifs

Moyenne trimestrielle Données provisoires	Côte d'Or		BFC
	T1	Var.(%)/	Var.(%)/
	2026	T1 2025	T1 2025
<b>Contrats aidés (conventions initiales + avenants) :</b>			
<b>PEC</b>	<b>23</b>	<b>-86,0</b>	<b>-73,0</b>
<b>Mesures d'accompagnement :</b>			
<b>PACEA</b>	<b>2 022</b>	<b>+73,8</b>	<b>+43,5</b>
<b>CEJ*</b>	<b>646</b>	<b>-19,2</b>	<b>-2,9</b>
<b>IAE (au 3T 2025)</b>	<b>1 230</b>	<b>-3,6</b>	<b>-4,3</b>

► De nombreuses mesures existent pour encourager l'emploi à destination des entreprises ou des personnes en difficulté et les dispositifs présentés ici n'en représentent qu'une partie.

Il est d'usage de distinguer :

✓ Les dépenses ciblées en faveur du marché du travail pour assurer le financement des services assurés par les organismes destinés aux chômeurs (France Travail, Missions locales...), la formation professionnelle, les contrats aidés, les mesures à destination des travailleurs handicapés, les aides à la création d'entreprise pour les chômeurs, l'indemnisation du chômage...

✓ Les dépenses générales en faveur de l'emploi qui ne s'adressent pas spécifiquement à des personnes en difficulté sur le marché du travail mais le plus souvent à des entreprises à travers la réduction du coût du travail par des allègements de cotisations sociales ou fiscaux.

Les dépenses sociales à la lisière des politiques d'emploi qui comportent une dimension "d'activation" peuvent compléter ces politiques (RSA, AAH)

En 2023, la dépense pour l'emploi en France a été de 190 milliards d'euros. Les mesures d'incitation à l'embauche représentent la moitié de la dépense avec 95 Md. Le versement d'allocations chômage et d'activité partielle a représenté 47 Md d'euros. Les dépenses de formation et d'incitation à l'activité ont été respectivement de 29 et 16 Md d'euros.

[Dépenses en faveur de l'emploi et du marché du travail en 2023](#)

# Les prestations de solidarité et d'insertion

## Nombre de foyers allocataires dans les départements de Bourgogne-Franche-Comté

4 <sup>ème</sup> trimestre 2025 <i>données brutes provisoires</i>	RSA		Prime d'activité		AAH		ASS (au 3T 2025)	
	Nbre de foyers bénéficiaires*	Evol. annuelle	Nbre de foyers bénéficiaires*	Evol. annuelle	Nbre de pers. bénéficiaires*	Evol. annuelle	Nbre de pers. bénéficiaires*	Evol. annuelle
Côte d'Or	10 397	+4,2	39 427	-0,3	9 267	+0,1	1 623	+17,4
Doubs	13 013	+3,0	33 720	+0,2	10 463	+0,3	1 857	+21,1
Jura	3 533	-0,6	15 607	-2,4	5 587	+0,3	647	+21,4
Nièvre	5 703	+0,2	13 833	-1,7	6 597	+0,2	813	+14,0
Haute-Saône	4 027	+0,5	15 257	-1,1	6 097	+0,6	917	+7,0
Saône-et-Loire	9 363	-0,1	37 127	-2,1	12 977	+0,9	1 780	+7,4
Yonne	8 720	+0,2	23 840	+0,5	7 580	-3,6	1 270	+15,5
Territoire de Belfort	4 250	+1,9	9 670	-0,5	2 930	+4,8	683	+11,4
<b>BFC</b>	<b>59 006</b>	<b>+1,5</b>	<b>188 481</b>	<b>-0,8</b>	<b>61 498</b>	<b>+0,1</b>	<b>9 590</b>	<b>+14,3</b>

\* Moyenne trimestrielle.

### - RSA (Revenu de Solidarité Active) et prime d'activité :

Champ : France, tous régimes (Cnaf et MSA). La localisation géographique s'appuie sur le lieu de gestion du dossier de l'allocataire pour les données de la Cnaf et sur son lieu de résidence pour les données de la MSA.

### - AAH (Allocation aux Adultes Handicapés) :

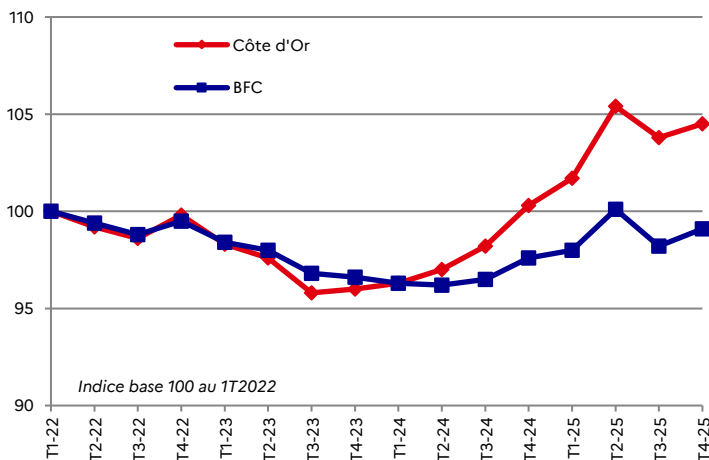
Champ : France, Cnaf (97 % des allocataires de l'AAH relèvent des Caf). La localisation géographique s'appuie sur le lieu de gestion du dossier de l'allocataire.

### - ASS (Allocation de Solidarité Spécifique) :

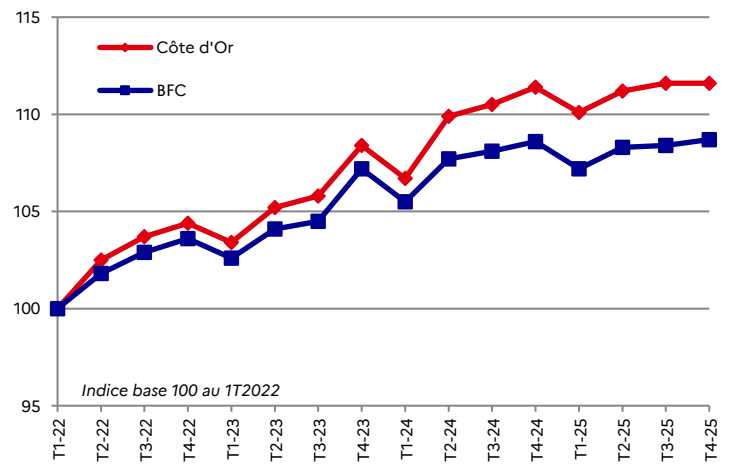
Champ : France. La localisation géographique s'appuie sur le lieu de résidence de l'allocataire.

Sources : Cnaf, Allstat FR6 et FR2, traitements DREES ; MSA ; France Travail, FNA.

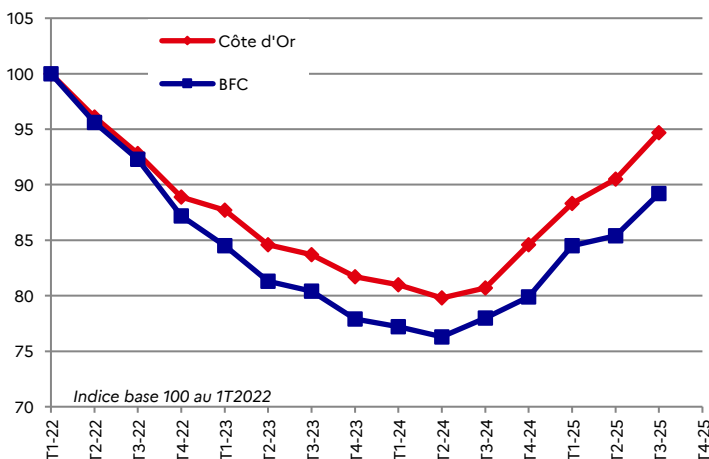
#### Nombre de foyers bénéficiaires du RSA



#### Nombre d'allocataires de l'AAH



#### Nombre d'allocataires de l'ASS



#### Nombre de foyers bénéficiaires de la prime d'activité

