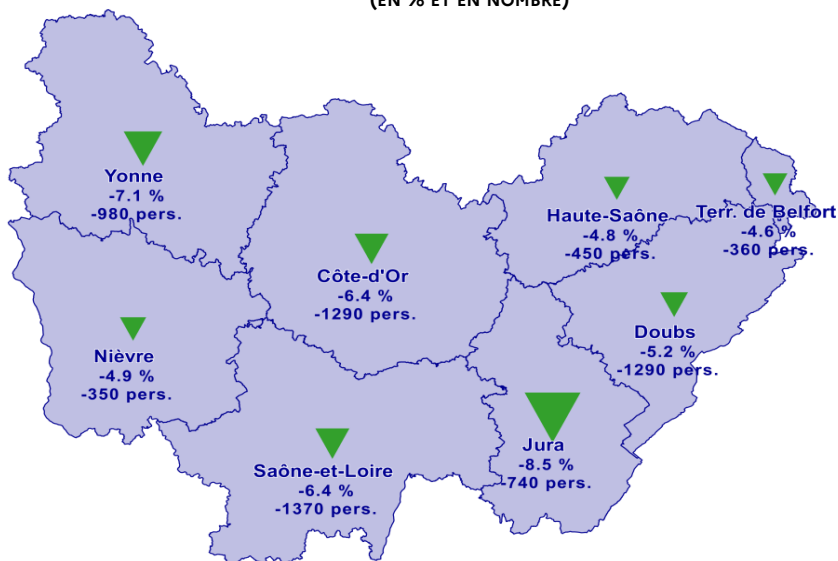


## MARCHÉ DU TRAVAIL, ÉCONOMIE ET SOLIDARITÉS DÉPARTEMENT DE LA CÔTE D'OR

ÉVOLUTION DE LA DEMANDE D'EMPLOI (CAT. A) AU 4<sup>ÈME</sup> TRIMESTRE 2021  
(EN % ET EN NOMBRE)



**France métropolitaine : Evolution DEFM Cat. A :**  
- 6,2 % par rapport au 3<sup>ème</sup> trimestre 2021

Source : Pôle emploi-Dares, STMT

### Au troisième trimestre 2021

L'emploi salarié (privé et public) augmente en Côte-d'Or, soit 2 120 emplois en plus par rapport au 2<sup>e</sup> trimestre 2021. Hors intérim, l'emploi progresse dans les services marchands, l'agriculture et dans une moindre mesure le commerce. Plus gros employeur, le secteur des services non marchands résiste. L'emploi se maintient dans la construction et l'industrie. Sur un an l'emploi salarié affiche une hausse plus favorable que celle enregistrée dans la région. La demande en intérim s'accroît. À partir du mois de mai 2021, le recours à l'activité partielle a diminué avec le redémarrage de l'activité suite à la fin du confinement d'avril. À l'été, seulement 1 % des salariés en moyenne ont bénéficié de l'allocation au titre de l'activité partielle. Près de 206 000 heures ont été chômées, ce qui correspond à environ 170 emplois équivalents-temps plein. Le nombre moyen de foyers bénéficiaires du RSA (environ 10 170) continue de reculer. Ils sont moins nombreux qu'il y a un an (-6,7 %, soit -730), une baisse annuelle plus favorable que celle enregistrée dans la région.

### Au quatrième trimestre 2021

À l'automne, le recours à l'activité partielle tend à diminuer, excepté dans l'industrie où le volume d'heures autorisées est globalement stable. Près de 460 établissements sont autorisés à recourir au dispositif et cela concerne environ 4 400 salariés. Les défaillances d'entreprises restent à un niveau bas mais davantage d'emplois sont menacés par rapport au 4<sup>e</sup> trimestre 2020. Les créations d'entreprises demeurent en tendance mieux orientées qu'il y a un an. La demande d'emploi (cat.A) continue de diminuer : -6,4 % sur le trimestre et -15,2 % sur un an. Le nombre de demandeurs d'emploi exerçant une activité réduite (cat. BC) est stable sur le trimestre. Les sorties sont devenues plus nombreuses que le volume d'entrées à Pôle emploi. L'ensemble des tranches d'âges est concerné par cette embellie, notamment les inscrits de moins de 25 ans (-10,2 %, cat.A).

### ► CHIFFRES CLÉS

#### ● DEMANDEURS D'EMPLOI EN FIN DE MOIS (DONNÉES CVS)

Cat. A : **18 810** (- 6,4 % sur un trim.)  
Cat. B, C : **20 130** (+ 0,3 % sur un trim.)  
Cat. A, B, C : **38 940** (- 3,0 % sur un trim.)

#### ● TAUX DE CHÔMAGE (DONNÉES CVS)

**6,0 %** au 3<sup>ème</sup> trimestre 2021  
0,0 pt par rapport au 2<sup>ème</sup> Trim. 2021  
(France métropolitaine : 7,9 % ; + 0,1 pt)

#### ● EMPLOI SALARIÉ

**218 550** au 3<sup>ème</sup> trimestre 2021  
+ 1,0 % par rapport au 2<sup>ème</sup> Trim. 2021

#### ● RECOURS À L'INTÉRIM

**7 540** intérimaires au 3<sup>ème</sup> trimestre 2021  
+ 10,4 % par rapport au 2<sup>ème</sup> Trim. 2021

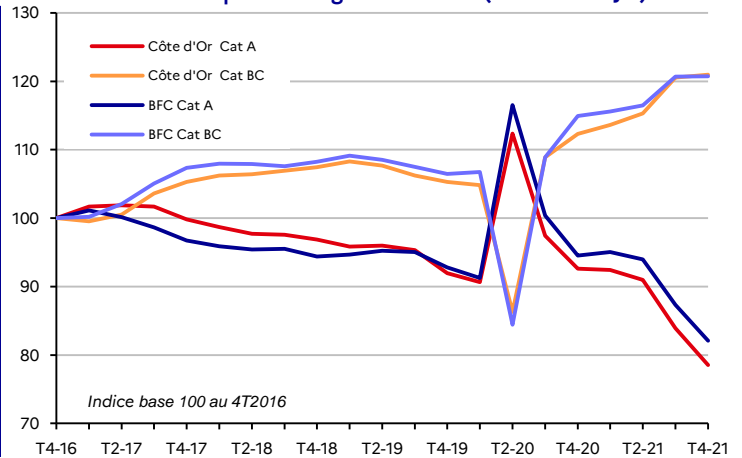
# La demande d'emploi

## Les demandeurs d'emploi inscrits en fin de mois

Demandeurs d'emploi inscrits en fin de mois			
	T4 2021	Var. (en %) sur	
		1 trim.	1 an
<b>Côte d'Or :</b>			
<i>Données CVS-CJO</i>			
Catégorie A	18 810	-6,4	-15,2
Catégories B, C	20 130	+0,3	+7,7
Catégories A, B, C	38 940	-3,0	-4,7
<b>Bourgogne-Franche-Comté :</b>			
<i>Données CVS-CJO</i>			
Catégorie A	106 650	-6,0	-13,2
Catégories B, C	102 530	+0,1	+5,1
Catégories A, B, C	209 180	-3,1	-5,1

Source : Pôle emploi-Dares, STMT, traitements Dares

Evolution des demandeurs d'emploi inscrits en fin de mois à Pôle emploi - Catégories A et BC (série CVS-CJO)



Données CVS-CJO	Côte d'Or			BFC	
	T4 2021	Var. (en %) sur 1 trim.	Var. (en %) sur 1 an	Var. (en %) sur 1 trim.	Var. (en %) sur 1 an
<b>Catégorie A</b>					
<b>Hommes</b>	9 640	-6,3	-15,3	-6,0	-13,5
< 25 ans	1 400	-11,9	-22,7	-8,9	-18,8
25 - 49 ans	5 570	-5,8	-14,8	-6,3	-14,4
50 ans et plus	2 670	-4,3	-11,9	-4,0	-8,8
<b>Femmes</b>	9 180	-6,5	-15,0	-6,0	-12,9
< 25 ans	1 230	-8,2	-18,5	-8,8	-16,8
25 - 49 ans	5 270	-6,7	-16,2	-6,0	-13,5
50 ans et plus	2 680	-5,0	-10,7	-4,8	-9,9
<b>Total</b>	18 810	-6,4	-15,2	-6,0	-13,2
< 25 ans	2 630	-10,2	-20,8	-8,8	-17,9
25 - 49 ans	10 830	-6,4	-15,6	-6,2	-13,9
50 ans et plus	5 350	-4,6	-11,3	-4,4	-9,3

Source : Pôle emploi-Dares, STMT, traitements Dares

Données CVS-CJO	Côte d'Or			BFC	
	T4 2021	Var. (en %) sur 1 trim.	Var. (en %) sur 1 an	Var. (en %) sur 1 trim.	Var. (en %) sur 1 an
<b>Catégories A, B, C</b>					
<b>Hommes</b>	18 520	-2,9	-5,2	-3,3	-5,6
< 25 ans	2 670	-6,3	-12,5	-5,7	-11,8
25 - 49 ans	11 230	-2,8	-4,8	-3,4	-5,7
50 ans et plus	4 620	-1,3	-1,1	-1,9	-1,3
<b>Femmes</b>	20 430	-3,1	-4,3	-2,9	-4,7
< 25 ans	2 590	-3,4	-7,2	-4,3	-9,6
25 - 49 ans	12 100	-3,7	-5,2	-3,1	-4,8
50 ans et plus	5 740	-1,7	-0,7	-2,0	-2,0
<b>Total</b>	38 940	-3,0	-4,7	-3,1	-5,1
< 25 ans	5 260	-4,9	-10,1	-5,0	-10,8
25 - 49 ans	23 330	-3,2	-5,0	-3,2	-5,3
50 ans et plus	10 360	-1,5	-0,9	-2,0	-1,7

Source : Pôle emploi-Dares, STMT, traitements Dares

Depuis 2018, la publication commune Dares-Pôle Emploi est trimestrielle et présente la moyenne sur le trimestre passé du nombre de demandeurs d'emploi inscrits, ainsi que les flux d'entrées et de sorties. La moyenne trimestrielle correspond à la somme des effectifs ou des flux pour les trois mois du trimestre considéré, divisée par trois. En raison de la gestion des arrondis, les totaux peuvent très légèrement différer de la somme de leurs sous-totaux.

### Les catégories de demandeurs d'emploi :

- **catégorie A** : demandeurs d'emploi tenus de rechercher un emploi, sans emploi ;
- **catégorie B** : demandeurs d'emploi tenus de rechercher un emploi, ayant exercé une activité réduite courte (de 78 h ou moins sur un mois) ;
- **catégorie C** : demandeurs d'emploi tenus de rechercher un emploi, ayant exercé une activité réduite longue (de plus de 78 h sur un mois) ;
- **catégorie D** : demandeurs d'emploi non tenus de rechercher un emploi (en raison d'une formation, d'une maladie...) y compris les demandeurs d'emploi en contrat de sécurisation professionnelle (CSP), sans emploi ;
- **catégorie E** : demandeurs d'emploi non tenus de rechercher un emploi, en emploi (par exemple, bénéficiaires de contrats aidés, créateurs d'entreprise).

## Ancienneté d'inscription des demandeurs d'emploi

Données CVS-CJO	Côte d'Or			BFC	
	T4 2021	Var. (en %) sur		Var. (en %) sur	
Catégories A, B, C		1 trim.	1 an	1 trim.	1 an
<b>Moins de 1 an</b>	<b>19 830</b>	<b>-3,1</b>	<b>-6,5</b>	<b>-2,6</b>	<b>-7,1</b>
<b>DELD :</b>					
1 à 2 ans	7 850	-6,2	-6,5	-6,9	-8,9
2 à 3 ans	4 080	-0,2	+1,5	-1,7	+3,0
3 ans et plus	7 180	-0,7	-1,0	-1,2	+0,9
<b>Total DELD</b>	<b>19 110</b>	<b>-2,9</b>	<b>-2,8</b>	<b>-3,7</b>	<b>-3,0</b>
<b>Part des DELD</b>	<b>49,1%</b>	<b>+0,1 pt</b>	<b>+1,0 pt</b>	<b>-0,3 pt</b>	<b>+1,1 pt</b>

Source : Pôle emploi-Dares, STMT, traitements Dares

## Les demandeurs d'emploi indemnisés

Données brutes provisoires	T3	Moyenne annuelle	
	2021	2021	2020
Assurance chômage	17 030	16 370	19 220
Solidarité - Etat	2 050	1 750	2 130
Autres	520	490	560
<b>Total DE indemnisés</b>	<b>19 270</b>	<b>18 610</b>	<b>21 350</b>
Formation	1 400	1 400	1 380
<b>Part des DE indemnisés* :</b>			
<b>Côte d'Or</b>	46,0%		
<b>BFC</b>	48,3%		

Source : Pôle emploi

\*Part des DE indemnisés : Total des Demandeurs d'Emploi indemnisés / DEFM de Cat. A, B, C, D, E en données brutes

Avertissement : conformément à la méthodologie utilisée par Pôle emploi pour le calcul des demandeurs d'emploi indemnisés, les dernières données sont des estimations. Elles sont rendues définitives en glissement annuel avec un recul de 6 mois.

## Les flux d'entrées à Pôle emploi par motif

Données brutes	Côte d'Or			BFC	
	T4 2021	Var. annuelle		Var. annuelle	
Catégories A, B, C		en nbre	en %	en nbre	en %
Fin de contrat	608	-37	-5,8	-168	-5,3
Fin de mission d'intérim	223	+8	+3,9	-11	-0,8
Démission	199	+42	+27,0	+182	+23,0
Rupture conventionnelle	279	-3	-1,1	-55	-4,2
Licenc. économique	41	-5	-11,4	-123	-27,9
Autre licenciement	211	-20	-8,8	-30	-2,2
Première entrée <sup>(1)</sup>	239	-30	-11,2	-155	-11,9
Retour d'inactivité <sup>(2)</sup>	619	+28	+4,7	-20	-0,6
Réinscription rapide <sup>(3)</sup>	567	-47	-7,7	-81	-2,5
Autre motif <sup>(4)</sup>	244	+55	+29,3	+35	+3,3
Motif indéterminé	317	-8	-2,4	+10	+0,6
<b>Total</b>	<b>3 547</b>	<b>-18</b>	<b>-0,5</b>	<b>-415</b>	<b>-2,2</b>

(1) Inscription à Pôle emploi d'une personne qui se présente pour la première fois sur le marché du travail, notamment lorsqu'elle vient d'achever ses études ou lorsqu'elle était auparavant inactive.

(2) Recherche d'un emploi après une période d'inactivité, fin de maladie ou de maternité, fin de formation.

(3) Réinscription après une sortie de courte durée (suite à un défaut d'actualisation, une radiation administrative, une période d'inactivité...).

(4) Fin d'activité non salariée, retour en France, recherche d'un autre emploi.

## Les flux de sorties à Pôle emploi par motif

Données brutes	Côte d'Or			BFC	
	T4 2021	Var. annuelle		Var. annuelle	
Catégories A, B, C		en nbre	en %	en nbre	en %
Reprise d'emploi déclaré <sup>(1)</sup>	589	-6	-1,1	+408	+14,3
Entrée en stage ou formation	562	-8	-1,3	-5	-0,2
Arrêt de recherche**	390	+25	+6,9	+254	+13,2
dont maladie	230	+18	+8,5	+175	+15,8
Cessation d'inscription pour défaut d'actualisation	1 795	+182	+11,3	+478	+5,4
Radiation administrative	350	+67	+23,7	+520	+35,3
Autre cas <sup>(2)</sup>	295	-20	-6,5	-82	-4,7
<b>Total</b>	<b>3 980</b>	<b>+240</b>	<b>+6,4</b>	<b>+1 575</b>	<b>+8,0</b>

\*\*Maternité, maladie, retraite...

(1) Uniquement celles connues de Pôle emploi.

(2) Déménagement, titre de séjour non valide, absence du lieu de résidence supérieure à 35 jours, etc.

ns : non significatif

# La demande d'emploi par territoire\*

\* Définition Arrondissements

## Les demandeurs d'emploi inscrits en fin de mois

Données CVS-CJO Catégorie A	T4 2021	Var. (en %) sur		Part (en %) des			Indicateur de chômage*
		1 Trim.	1 an	Femmes	-25 ans	Seniors	
Beaune	2 920	-9,6	-19,3	50,3	13,7	32,9	5,6
Dijon	13 910	-6,1	-14,8	48,5	14,3	26,3	8,2
Montbard	1 980	-3,9	-11,2	48,5	12,1	36,9	7,7
Dijon métropole	11 220	-5,6	-14,0	48,0	14,1	24,8	9,5
Côte d'Or	18 810	-6,4	-15,2	48,8	14,0	28,4	7,6

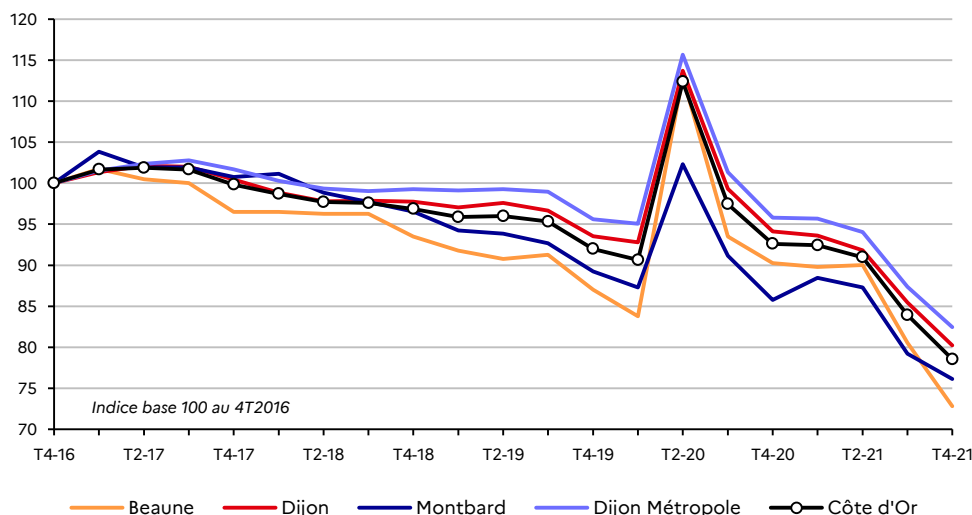
Attention : cet indicateur est calculé pour apprécier l'importance du chômage dans les arrondissements. Sa valeur n'est pas comparable avec le taux de chômage publié par l'INSEE, qui est la référence pour les analyses départementales.

\* Indicateur de chômage = DEFM A/Pop. Active 2018

Source : Pôle emploi-Dares, STMT, traitements Dares.

Calculs des CVS-CJO infra-départementales : Dreets Bourgogne-Franche-Comté / SESE

## Evolution des demandeurs d'emploi de Cat. A par territoire (données CVS-CJO)



## Ancienneté d'inscription des demandeurs d'emploi

Données CVS-CJO Catégories A, B, C	T4 2021	Var. (en %) sur		Plus d'un an		
		1 Trim.	1 an	T4 2021	Var. (en %) sur	
					1 Trim.	1 an
Beaune	6 730	-4,0	-5,2	3 430	-2,6	-1,4
Dijon	28 140	-2,8	-4,8	13 490	-3,2	-3,2
Montbard	4 070	-3,3	-3,1	2 190	-1,8	-2,2
Dijon métropole	21 760	-2,8	-4,2	10 170	-3,4	-2,6
Côte d'Or	38 940	-3,0	-4,7	19 110	-2,9	-2,8

## Les flux d'entrées et de sorties

Entrées en Cat. A, B, C		Sorties en Cat. A, B, C	
Nombre	Evol. (%) Trim.	Nombre	Evol. (%) Trim.
530	-5,4	650	+3,2
2 620	-3,7	2 990	+2,7
300	0,0	350	+6,1
2 110	-3,7	2 420	+3,4
3 460	-3,4	3 990	+3,1

Source : Pôle emploi-Dares, STMT, traitements Dares.

Calculs des CVS-CJO infra-départementales : Dreets Bourgogne-Franche-Comté / SESE

### Note méthodologique :

La correction des variations saisonnières et des effets des jours ouvrables (CVS-CJO) permet de rendre les évolutions pertinentes pour l'analyse conjoncturelle. Les coefficients de correction des variations saisonnières et des jours ouvrables sont estimés une fois par an pour la 1ère publication de l'année. Lorsque ces coefficients sont réestimés, les séries CVS-CJO sont révisées sur tout leur historique. La prochaine campagne d'actualisation des coefficients aura lieu en avril 2022.

En 2019, le périmètre géographique des « Territoires » a été révisé faisant suite à l'évolution récente de la géographie administrative des arrondissements, les données ici présentes portent donc sur ce nouveau découpage et ont été recalculées sur tout leur historique.

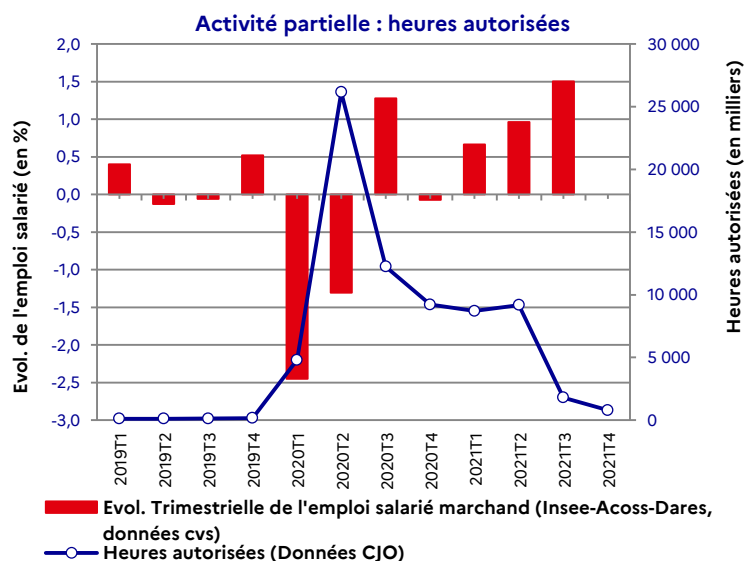
## Activité partielle

Données CJO*	Côte d'Or	
	T3 2021	T4 2021
<b>Heures autorisées</b>		
Nombre de demandes en cours	1 225	499
Volume d'heures autorisées	1 797 473	793 170
dont :		
Agriculture	1 137	39
Industrie	493 170	431 244
Construction	87 820	32 181
Commerce	121 668	93 497
Services	1 093 678	236 209
<b>Établissements autorisés</b>	<b>1 078</b>	<b>456</b>
dont : étabs de 50 sal. et plus	116	77
<b>Nombre de salariés concernés**</b>	<b>9 216</b>	<b>4 383</b>
<b>Total heures autorisées 12 mois glissés</b>	<b>28 893 870</b>	<b>20 465 412</b>

Source : DARES/Dreets BFC

\* corrigées des effets des jours ouvrables

\*\* en moyenne sur le trimestre

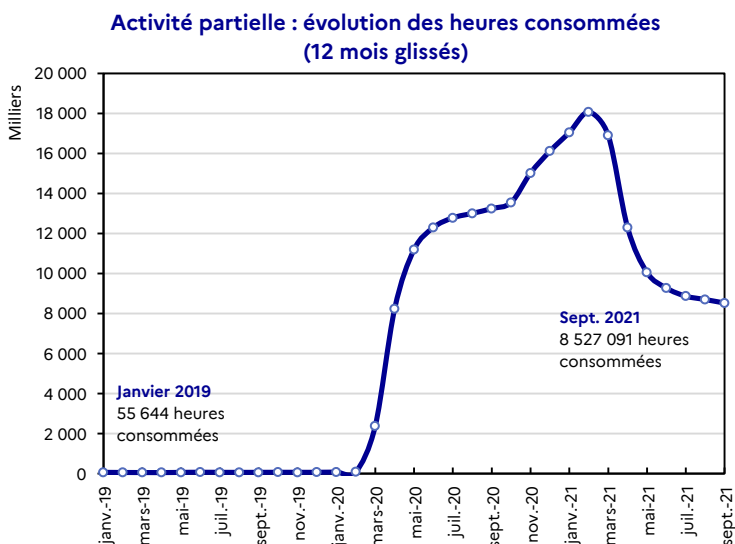


Données CJO*	Côte d'Or	
	T2 2021	T3 2021
<b>Heures consommées</b>		
Nombre d'heures consommées*	2 309 528	205 954
dont :		
Agriculture	10 205	9
Industrie	184 671	67 707
Construction	24 280	3 653
Commerce	428 416	15 464
Services	1 661 957	119 121
<b>États ayant consommé des heures</b>	<b>3 868</b>	<b>524</b>
dont : étabs de 50 sal. et plus	303	81
<b>Nombre de salariés concernés**</b>	<b>13 844</b>	<b>1 837</b>
<b>Total heures consommées 12 mois glissés</b>	<b>9 273 360</b>	<b>8 527 091</b>

Source : DARES/Dreets BFC

\* un trimestre de recul est nécessaire pour disposer de données de consommation suffisamment consolidées. En raison d'une mise à jour en continu des informations, les données mensuelles sont encore modifiées à la marge après cette date.

\*\* en moyenne sur le trimestre



**Avertissement :** Les consommations d'activité partielle sont provisoires et susceptibles d'être révisées

## Créations d'entreprises

Données brutes	Côte d'Or	
	T4 2021	Evol./T4 2020 (en %)
<b>Créations d'entreprises</b>		
Nombre de créations d'entreprises	1 564	+0,6
dont :		
Entreprises individuelles	111	-16,5
Micro-entrepreneurs	1 045	-1,5
Sociétés	408	+13,3
<b>Cumul sur 12 mois glissés</b>	<b>6 674</b>	<b>+16,9</b>
<b>Nombre de créations d'entreprises hors micro-entrepreneurs</b>	<b>519</b>	<b>+5,3</b>
<b>Cumul sur 12 mois glissés</b>	<b>2 084</b>	<b>+14,6</b>

Champ : ensemble des activités marchandes hors agriculture.

Source : INSEE-REE (Répertoire des Entreprises et des Établissements - Sirene).

## Défaillances d'entreprises

Données brutes	Côte d'Or	
	T4 2021	Evol./T4 2020 (en %)
<b>Ouvertures de procédures</b>		
Nombre d'ouvertures de procédures	69	-9,2
dont :		
Sauvegardes	s	s
Redressements judiciaires	21	+10,5
Liquidations judiciaires directes	46	-16,4
<b>Nombre d'emplois menacés</b>	<b>94</b>	<b>+28,8</b>
dont :		
Agriculture	5	+25,0
Industrie	21	+162,5
Construction	10	-44,4
Commerce	25	+78,6
Services	33	+13,8
<b>Total des ouvertures sur 12 mois glissés</b>	<b>203</b>	<b>-12,1</b>

Source : Société ALTARES-BODACC/Traitement Dreets BFC-SESE

n.s. : non significatif

s : secret statistique

# L'emploi salarié

## Effectifs salariés par secteur d'activité

Côte d'Or 3 <sup>ème</sup> trimestre 2021 (Données CVS)	Emploi hors intérim					Emploi y compris intérim (1)				
	Nombre de salariés	Evolution				Nombre de salariés	Evolution			
		Trimestrielle		Annuelle			Trimestrielle		Annuelle	
		en nbre	en %	en nbre	en %		en nbre	en %	en nbre	en %
<b>Agriculture</b>	<b>5 750</b>	<b>+580</b>	<b>+11,2</b>	<b>+820</b>	<b>+16,7</b>	<b>5 960</b>	<b>+730</b>	<b>+13,9</b>	<b>+1 010</b>	<b>+20,4</b>
<b>Industrie</b>	<b>25 310</b>	<b>+40</b>	<b>+0,2</b>	<b>+60</b>	<b>+0,2</b>	<b>27 670</b>	<b>+160</b>	<b>+0,6</b>	<b>+400</b>	<b>+1,4</b>
Industrie agro-alimentaire	4 460	+60	+1,4	+20	+0,5	4 860	+50	+1,0	+80	+1,8
Industries extractives, énergie, eau, déchets	2 810	-20	-0,6	0	-0,2	2 960	+10	+0,2	0	+0,1
Equipements élec. électron. info., autres machines	4 240	+20	+0,5	-80	-1,8	4 700	+40	+0,9	+40	+0,9
Matériels de transport	1 520	-20	-1,2	-20	-1,4	1 640	-40	-2,3	-70	-4,0
Autres (bois, métallurgie, plasturgie, pharmacie, ...)	12 280	-10	-0,1	+140	+1,1	13 510	+100	+0,8	+340	+2,5
<b>Construction</b>	<b>12 170</b>	<b>+10</b>	<b>+0,1</b>	<b>+360</b>	<b>+3,0</b>	<b>13 320</b>	<b>+30</b>	<b>+0,2</b>	<b>+480</b>	<b>+3,8</b>
<b>Commerce ; réparation auto.</b>	<b>26 710</b>	<b>+190</b>	<b>+0,7</b>	<b>+840</b>	<b>+3,2</b>	<b>27 280</b>	<b>+310</b>	<b>+1,2</b>	<b>+950</b>	<b>+3,6</b>
<b>Services marchands</b>	<b>64 350</b>	<b>+680</b>	<b>+1,1</b>	<b>+880</b>	<b>+1,4</b>	<b>66 670</b>	<b>+780</b>	<b>+1,2</b>	<b>+1 310</b>	<b>+2,0</b>
Transports et entreposage	14 110	-50	-0,3	+20	+0,2	14 990	+30	+0,2	+100	+0,7
Hébergement et restauration	8 730	+380	+4,5	+520	+6,4	8 830	+400	+4,8	+570	+7,0
Information et communication	3 430	+30	+0,9	+110	+3,4	3 460	+40	+1,0	+120	+3,5
Services financiers	6 190	-20	-0,3	+20	+0,3	6 270	-20	-0,3	+10	+0,2
Services immobiliers	1 280	0	-0,2	-110	-7,9	1 320	0	-0,2	-90	-6,4
Services aux entreprises	20 730	+150	+0,7	+400	+2,0	21 740	+130	+0,6	+590	+2,8
Services aux ménages	9 880	+200	+2,0	-80	-0,8	10 070	+200	+2,1	+10	+0,1
<b>Services non marchands</b>	<b>77 320</b>	<b>+30</b>	<b>+0,0</b>	<b>+810</b>	<b>+1,1</b>	<b>77 650</b>	<b>+100</b>	<b>+0,1</b>	<b>+890</b>	<b>+1,2</b>
<b>Ensemble</b>	<b>211 610</b>	<b>+1 540</b>	<b>+0,7</b>	<b>+3 760</b>	<b>+1,8</b>	<b>218 550</b>	<b>+2 120</b>	<b>+1,0</b>	<b>+5 040</b>	<b>+2,4</b>

Champ : emploi salarié total (marchand et non marchand)

Source emploi : Insee, estimations d'emploi ; estimations trimestrielles Acooss-Urssaf, Dares, Insee - Source Intérim : Dares, déclaration sociale nominative (DSN)

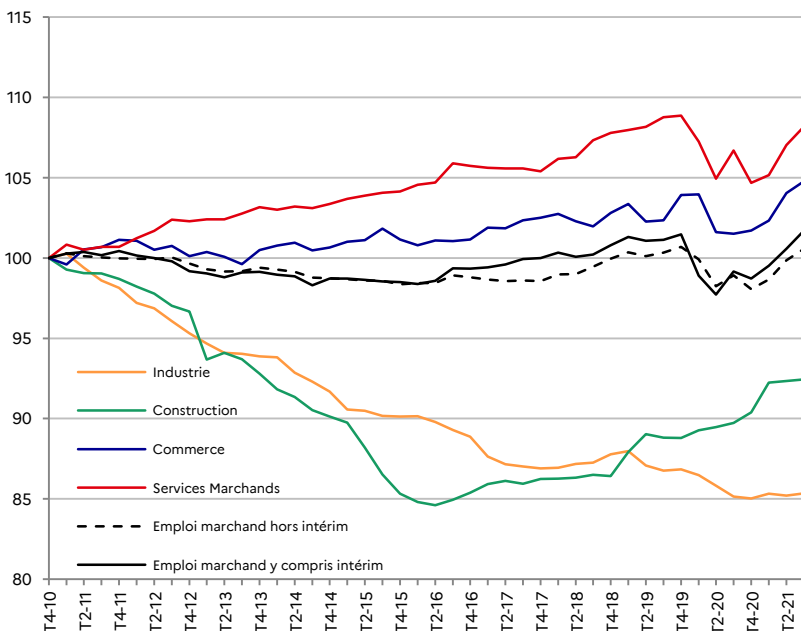
Traitement : Dreetts BFC- SESE

(1) Il s'agit des effectifs intérimaires employés par les agences de travail temporaire du département qui sont affectés dans le secteur dans lequel ils effectuent leur mission. Cette mission peut être réalisée en dehors ou non du périmètre départemental. Cette définition permet notamment de faire le lien avec l'évolution du chômage.

## Evolution de l'emploi salarié marchand (hors agriculture)

### • dans les secteurs d'activité du département

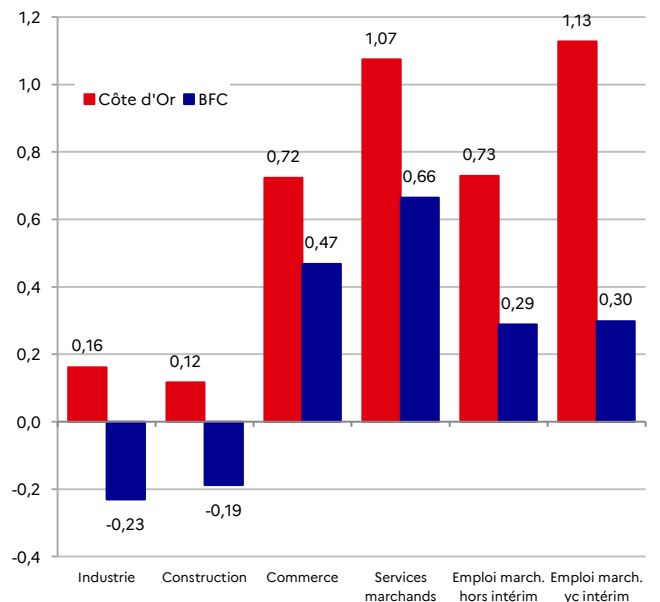
(base 100 au 31/12/2010)



Source : Insee, estimations d'emploi ; estimations trimestrielles Acooss-Urssaf, Dares, Insee. Données CVS. Les données sectorielles sont hors intérim.

### • dans le département et au niveau régional

(entre le 2<sup>ème</sup> et le 3<sup>ème</sup> trim. 2021, en %)



Source : Insee, estimations d'emploi ; estimations trimestrielles Acooss-Urssaf, Dares, Insee. Données CVS. Les données sectorielles sont hors intérim.

# Le recours à l'intérim

## Le travail intérimaire par secteur d'activité utilisateur

Côte d'Or 3 <sup>ème</sup> trimestre 2021 (Données CVS)	Intérimaires en fin de trimestre <sup>(1)</sup>			Recours à l'intérim <sup>(2)</sup>		Equivalent temps plein en moyenne sur le trimestre <sup>(3)</sup>			Durée moyenne des missions <sup>(4)</sup>	
	Nombre	Evolution		Taux (en %)	Evol. annuelle (en points)	Nombre	Evolution		au cours du trimestre (en semaines)	Evolution sur 1 an (en pt)
		Trim. (en %)	Annuelle (en %)				Trim. (en %)	Annuelle (en %)		
Agriculture	230	+182,6	+450,9	3,8	+3,0	90	+50,0	-25,0	1,6	0,0
Industrie	2 570	+5,6	+16,4	9,2	+1,2	2 410	+0,8	+14,8	2,3	+0,1
Construction	1 360	+2,3	+6,0	10,1	+0,3	1 230	-4,7	+6,0	3,6	+0,6
Commerce	540	+24,3	+21,8	2,0	+0,3	490	+4,3	+6,5	1,4	+0,1
Services	2 830	+11,3	+25,5	4,2	+0,8	2 650	+3,1	+18,3	1,3	0,0
<b>Ensemble</b>	<b>7 540</b>	<b>+10,4</b>	<b>+20,8</b>	<b>5,3</b>	<b>+0,8</b>	<b>6 870</b>	<b>+1,3</b>	<b>+12,8</b>	<b>1,9</b>	<b>+0,1</b>

Note : Il s'agit des effectifs intérimaires présents dans les établissements utilisateurs du département, qu'ils résident ou non dans le département. Cette définition permet d'appréhender l'intérim comme un indicateur avancé de la situation économique des établissements du département et des grands secteurs d'activités.

(1) moyenne du nombre de contrat en cours pendant cinq jours ouvrés en fin de trimestre. L'effectif intérimaire est corrigé de la multi-activité.

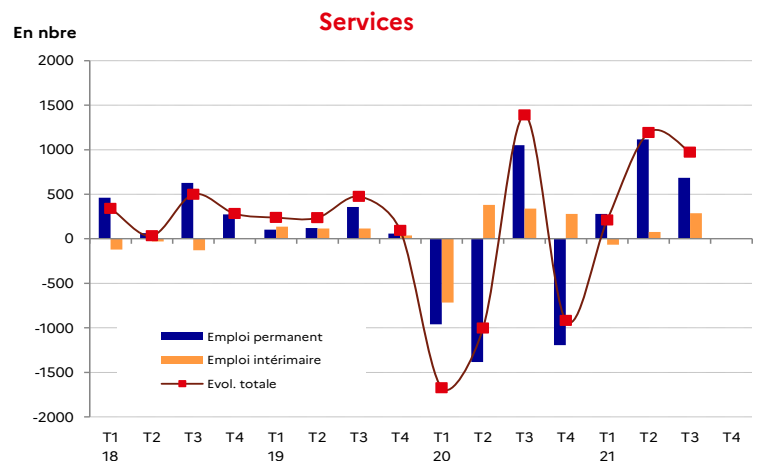
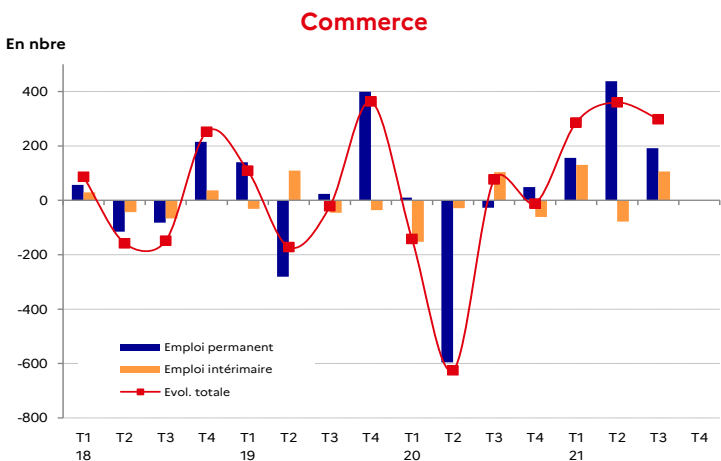
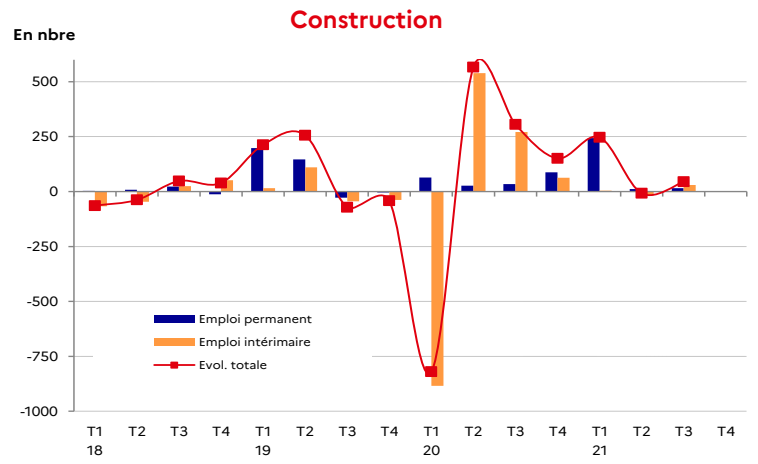
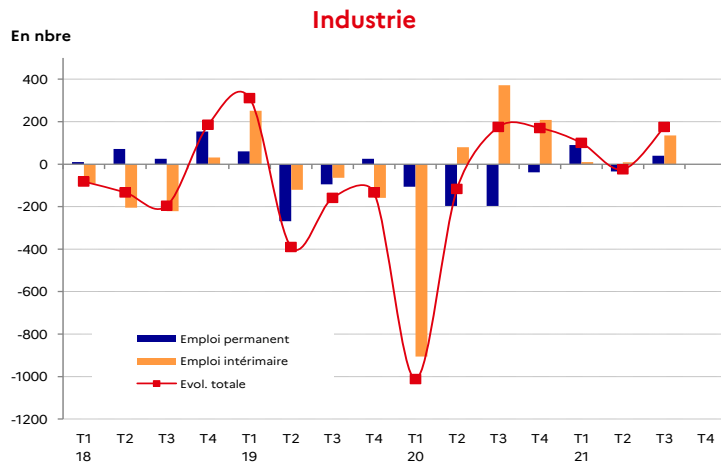
(2) le taux de recours à l'intérim désigne le rapport des intérimaires à l'emploi salarié (Source : Insee, Estimations d'emploi ; estimations trimestrielles Acooss-Urssaf, Dares, Insee) y compris intérim, en fin de trimestre.

(3) l'équivalent temps plein mesure un volume de travail en intérim en rapportant le nombre de semaines travaillées par les intérimaires au nombre de semaines ouvrées d'un trimestre. Il s'agit d'une moyenne sur le trimestre, contrairement au nombre d'intérimaires qui est en fin de trimestre.

(4) moyenne de la durée des missions dont la date de fin appartient au trimestre.

Sources : Dares, déclaration sociale nominative (DSN) et fichiers Pôle emploi des déclarations mensuelles des agences d'intérim.

## Evolution de l'emploi salarié et de l'intérim par secteur d'activité



Note : Ces graphiques représentent

- l'évolution de l'emploi salarié marchand (en nombre) --> courbe rouge
- et sa décomposition entre emploi permanent (hors intérim, bâton en bleu) et intérim mesuré à l'établissement utilisateur (bâton en orange)

Sources : Acooss-Urssaf/Dares, déclarations sociales nominatives (DSN) et fichiers de Pôle emploi des déclarations mensuelles des agences d'intérim.

# Les Mouvements de Main-d'Œuvre

Côte d'Or		Industrie	Construction	Commerce	Services	Ensemble
<b>3e trimestre 2021</b>						
<b>Embauches</b>		<b>2 610</b>	<b>1 619</b>	<b>6 668</b>	<b>45 217</b>	<b>56 114</b>
Répartition en %		4,7	2,9	11,9	80,6	100,0
dont en % :						
	CDD	67,5	61,0	73,8	87,6	84,3
	< 25 ans	58,5	54,5	67,8	34,8	40,4
	25 - 49 ans	31,9	38,5	25,5	42,5	39,8
	50 - 54 ans	3,6	3,3	2,1	8,1	7,0
	55 ans ou plus	6,0	3,7	4,6	14,6	12,7
	Femmes	41,3	10,9	55,8	64,2	60,6
<b>Sorties</b>		<b>2 404</b>	<b>1 439</b>	<b>6 591</b>	<b>44 109</b>	<b>54 543</b>
Répartition en %		4,3	2,6	11,7	78,6	100,0
dont en % :						
	Fins de CDD	57,9	49,8	70,1	85,7	81,7
	dont CDD < 1 mois	35,8	25,0	56,6	81,9	76,9
	Demissions	18,2	24,9	15,2	6,8	8,8
	Licenciements économiques	0,6	0,6	0,5	0,2	0,3
	Licenc. non économiques	7,7	9,0	4,2	2,1	2,8
	Retraite	5,1	2,4	1,1	0,7	1,0
	Ruptures Conventionnelles	4,8	6,3	2,4	1,1	1,6
	< 25 ans	53,5	44,7	67,4	33,0	38,4
	25 - 49 ans	31,7	43,6	24,9	43,0	40,3
	50 - 54 ans	3,3	4,8	2,0	8,3	7,2
	55 ans ou plus	11,4	6,9	5,7	15,7	14,1
	Femmes	41,0	10,4	57,3	64,2	61,0

Les mouvements de main-d'œuvre (MMO) recensent l'ensemble des embauches et des fins de contrats de travail au niveau des établissements. Ils permettent de mesurer les entrées et les sorties selon le type de contrat, la durée des contrats et les motifs de sorties.

La source : les déclarations sociales nominatives (DSN)

Le champ : établissements employeurs (1 salarié et plus) du champ privé hors agriculture, hors contrats intérimaires et hors particuliers employeurs

### Précautions d'utilisation

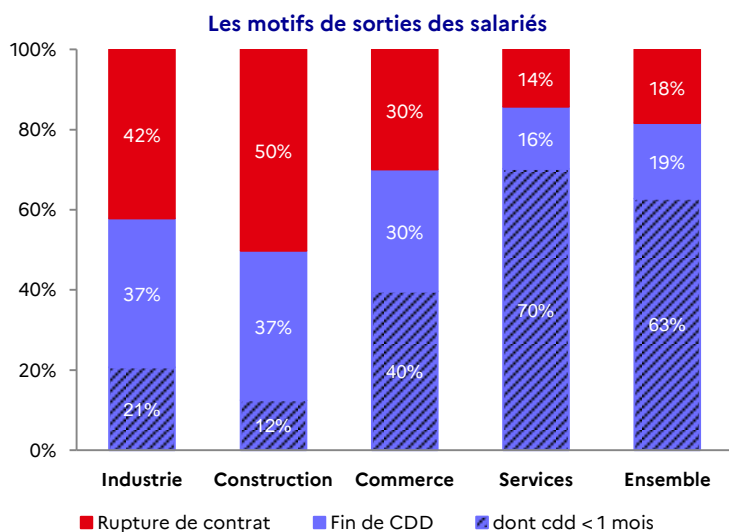
L'écart entre les entrées et les sorties mesuré chaque trimestre via les mouvements de main-d'œuvre ne correspond pas à la variation trimestrielle issue des estimations d'emploi produites par l'Insee, en collaboration avec l'Acoss et la Dares (cf. rubrique "emploi salarié" de cette publication).

Pour en savoir plus :

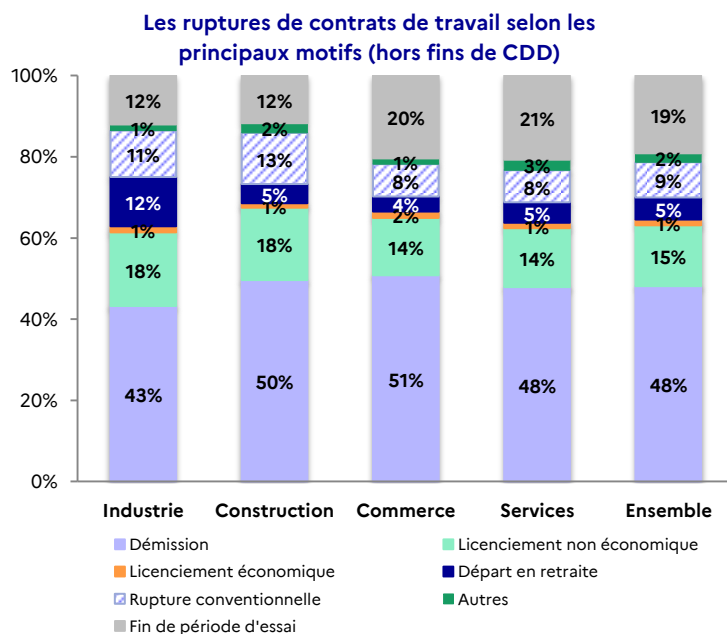
<https://dares.travail-emploi.gouv.fr/donnees/les-mouvements-de-main-doeuvre>

Source : Dares, MMO

Lecture : Au 3e trimestre 2021 parmi les embauches dans l'industrie 67,5 % sont des CDD. Les licenciements économiques représentent 0,6 % des sorties des salariés de l'industrie contre 0,3 % tous secteurs confondus



Lecture : dans le commerce, 40 % des sorties sont des CDD de moins d'un mois arrivés à terme.



Lecture : dans l'industrie, 43 % des contrats ont pris fin suite à une démission.

Côte d'Or		< 25 ans	25 - 49 ans	50 - 54 ans	55 ans ou plus	Femmes	Femmes de - de 25 ans
<b>3e trimestre 2021</b>							
<b>Actifs en emploi (en %)</b>		<b>10,7</b>	<b>60,7</b>	<b>12,5</b>	<b>16,0</b>	<b>52,0</b>	<b>31,3</b>
<b>Embauches</b>		<b>22 675</b>	<b>22 361</b>	<b>3 952</b>	<b>7 126</b>	<b>34 001</b>	<b>13 596</b>
dont en % :							
	CDD	84,4	80,5	88,5	93,3	87,1	86,4
<b>Sorties</b>		<b>20 921</b>	<b>22 006</b>	<b>3 931</b>	<b>7 685</b>	<b>33 244</b>	<b>12 912</b>
dont en % :							
	Fins de CDD	83,1	78,3	86,3	84,9	85,1	85,6
	dont CDD < 1 mois	65,2	81,7	88,1	89,5	80,5	71,2
	Demissions	8,5	11,7	6,1	2,9	7,2	7,5
	Licenciements économiques	0,0	0,4	0,4	0,5	0,2	0,0
	Licenc. non économiques	3,0	2,9	2,6	1,6	2,0	2,1
	Retraite	0,0	0,0	0,2	7,0	0,8	0,0
	Ruptures Conventionnelles	0,6	2,7	1,2	1,2	1,3	0,5

Source : Dares, MMO ; Insee-RP 2018, actifs en emploi de 15 ans ou plus (hors agriculture)

Lecture : parmi les personnes 55 ans ou plus nouvellement embauchées, 93,3 % ont signé un CDD.



# L'emploi frontalier

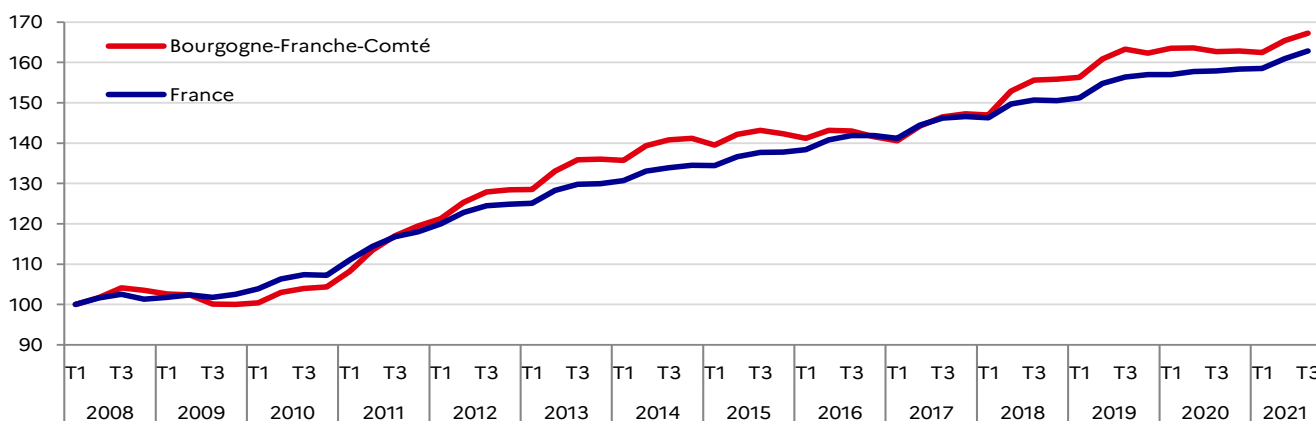
## Nombre de travailleurs frontaliers dans les départements de Bourgogne-Franche-Comté

3 <sup>ème</sup> trimestre 2021	Actifs occupés RP 2018	Emploi salarié (y compris intérim)					Travailleurs frontaliers (vers la Suisse)				
		Effectif (en nbre)	Part (en %)	Evol. Trim. (en %)	Evol. Annuelle		Effectif (en nbre)	Part (en %)	Evol. Trim. (en %)	Evol. Annuelle	
					en nbre	en %				en nbre	en %
Côte d'Or	220 025	218 550	22,5	+1,0	+5 040	+2,4	149	0,4	+0,7	-7	-4,5
Doubs	221 304	192 920	19,9	-0,1	+40	+0,0	28 341	71,9	+1,2	+863	+3,1
Jura	105 358	86 510	8,9	+0,3	+1 720	+2,0	6 590	16,7	+0,3	+22	+0,3
Nièvre	71 403	65 090	6,7	-0,0	-100	-0,2	13	0,0	-7,1	0	0,0
Haute-Saône	92 636	66 010	6,8	+0,0	+540	+0,8	518	1,3	+3,4	+28	+5,7
Saône-et-Loire	211 354	185 620	19,1	+0,7	+4 230	+2,3	194	0,5	+3,2	+30	+18,3
Yonne	127 326	107 800	11,1	+0,3	+1 140	+1,1	17	0,0	-10,5	0	0,0
Territoire de Belfort	55 900	48 440	5,0	+0,0	-600	-1,2	3 600	9,1	+1,1	+145	+4,2
<b>BFC</b>	<b>1 105 305</b>	<b>970 940</b>	<b>100,0</b>	<b>+0,4</b>	<b>+12 000</b>	<b>+1,3</b>	<b>39 422</b>	<b>100,0</b>	<b>+1,1</b>	<b>+1 081</b>	<b>+2,8</b>

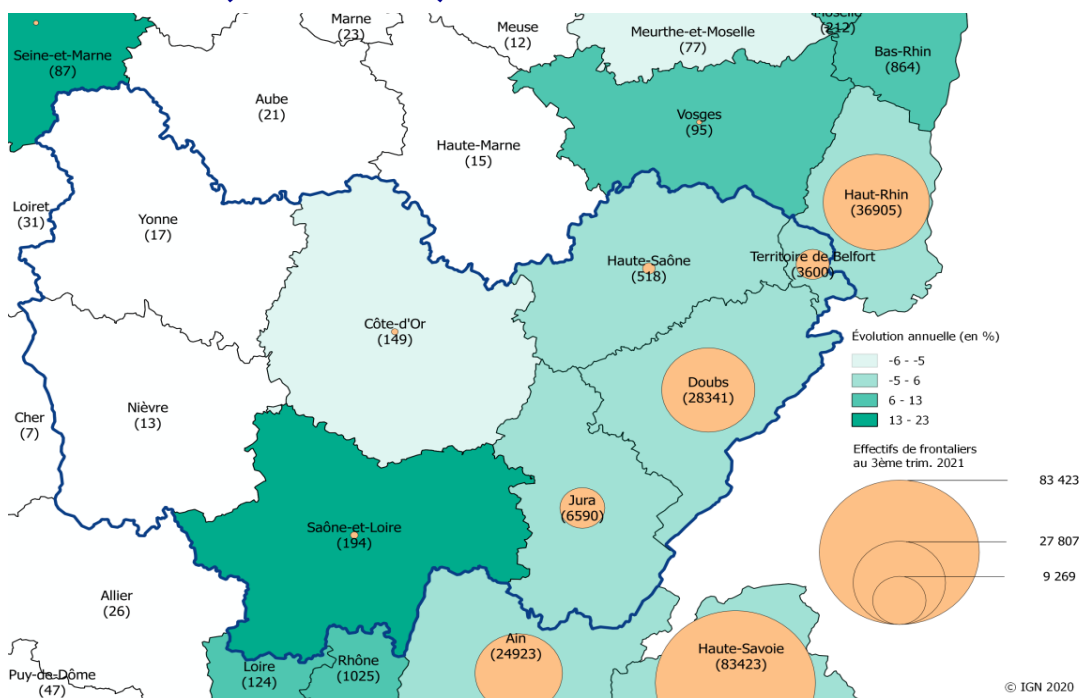
Sources : INSEE - RP 2018 (enquêtes annuelles 2016 à 2020) ; Insee, estimations d'emploi ; estimations trimestrielles Acooss-Urssaf, Dares, Insee (données CVS) ; Office Fédéral de la Statistique

## Evolution du nombre de travailleurs frontaliers résidant en Bourgogne-Franche-Comté ou en France et travaillant en Suisse

(Indice base 100 au 1er trim. 2008)



## Travailleurs frontaliers (vers la Suisse) en volume et en évolution sur un an



**Lecture :** L'emploi frontalier vers la Suisse a augmenté de + 3,1% dans le Doubs. Ce département comptabilise 28 341 travailleurs frontaliers vers la Suisse.

**Champ :** Départements pour lesquels l'emploi frontalier vers la Suisse est supérieur à 100 personnes.

**Source :** Office Fédéral de la Statistique

# Les contrats aidés, l'alternance et l'insertion

## Les entrées dans les dispositifs

Données provisoires	Côte d'Or			BFC
	T4 2021	Cumul 2021	Var.(%)/ cumul 2020	Var.(%)/ cumul 2020
<b>Contrats aidés (conventions initiales + avenants) :</b>				
<b>PEC</b>	<b>186</b>	<b>618</b>	<b>+37,0</b>	<b>+52,2</b>
dt jeunes	55	183	+56,4	+106,6
dt Education Nat.	s	17	-26,1	+11,4
dt Collectivités	24	173	+53,1	+77,8
dt résidents QPV	17	38	n.d.	n.d.
dt résidents ZRR	70	230	-	-
<b>CIE Jeunes</b>	<b>202</b>	<b>546</b>	<b>-</b>	<b>-</b>
<b>Mesures d'accompagnement :</b>				
<b>PACEA</b>	<b>650</b>	<b>2 439</b>	<b>+22,1</b>	<b>+27,7</b>
dt Garantie Jeunes	285	815	+113,4	+93,8
dt résidents QPV	66	238	+44,2	+32,0
<b>Aides à l'embauche :</b>				
<b>Emplois Francs*</b>	<b>20</b>	<b>108</b>	<b>+10,2</b>	<b>+46,9</b>
<b>Alternance :</b>				
<b>Contrat apprentissage (au 3T2021)</b>				
- secteur public	259	266	+123,5	+82,1
- secteur privé	4 198	4 632	+40,5	+33,6

\* Données arrêtées à la semaine 52

s : secret statistique

## Les entrées dans l'Insertion par l'Activité Economique

Données provisoires	T2 2021	Cumul 2021	Var.(%)/ cumul 2020
Côte d'Or	538	912	+30,7
Doubs	537	994	+35,6
Jura	365	707	+59,2
Nièvre	296	568	+153,6
Haute-Saône	195	355	+47,9
Saône-et-Loire	506	1 070	+62,9
Yonne	554	968	+73,8
Territoire de Belfort	159	253	+60,1
<b>BFC</b>	<b>3 150</b>	<b>5 827</b>	<b>+57,0</b>

### Sources des tableaux :

#### Entrées :

PEC (Parcours Emploi Compétence), CIE Jeunes, Emplois Francs : DGEFP  
 Garantie jeunes : ARML (Agence Régionale des Missions Locales) de Bourgogne-Franche-Comté et DGEFP  
 PACEA (Parcours Contractualisé d'Accompagnement vers l'Emploi et l'Autonomie) : i-milo et DGEFP  
 Contrat d'apprentissage : POEM (DGEFP), entrées, données brutes  
 IAE : ASP, traitement Dares

#### Stock :

PEC : DARES  
 Emploi d'avenir : DARES  
 Garantie jeunes : ARML (Agence Régionale des Missions Locales) de Bourgogne-Franche-Comté et DGEFP  
 IAE : ASP, traitement Dares

## Les salariés présents dans les dispositifs

Moyenne trimestrielle Données provisoires	Côte d'Or		BFC
	T4 2021	Var.(%)/ trim. année précédente	Var.(%)/ trim. année précédente
<b>Contrats aidés (conventions initiales + avenants) :</b>			
PEC	358	+13,3	+25,7
<b>Mesures d'accompagnement :</b>			
Garantie Jeunes	798	+100,2	+84,6
IAE (au 2T2021)	1 453	+31,6	+39,0

► De nombreuses mesures existent pour encourager l'emploi à destination des entreprises ou des personnes en difficulté et les dispositifs présentés ici n'en représentent qu'une partie. Il est d'usage de distinguer :

✓ Les dépenses ciblées en faveur du marché du travail pour assurer le financement des services assurés par les organismes destinés aux chômeurs (Pôle emploi, Missions locales...), la formation professionnelle, les contrats aidés, les mesures à destination des travailleurs handicapés, les aides à la création d'entreprise pour les chômeurs, l'indemnisation du chômage...

✓ Les dépenses générales en faveur de l'emploi qui ne s'adressent pas spécifiquement à des personnes en difficulté sur le marché du travail mais le plus souvent à des entreprises à travers la réduction du coût du travail par des allègements de cotisations sociales ou fiscales. Les dépenses sociales à la lisière des politiques d'emploi qui comportent une dimension "d'activation" peuvent compléter ces politiques (RSA, AAH)  
 Les dépenses pour l'emploi en France représentent 144 milliards d'euros en 2019 (soit 5,6 points de PIB), dont 63 milliards d'euros pour les dépenses ciblées et 81 pour les dépenses générales.

Pour plus d'information consultez le bilan annuel de la DARES :

[Les dépenses en faveur de l'emploi et du marché du travail | DARES \(travail-emploi.gouv.fr\)](#)

# Les prestations de solidarité et d'insertion

## Nombre de foyers allocataires dans les départements de Bourgogne-Franche-Comté

3 <sup>ème</sup> trimestre 2021 <i>données brutes provisoires</i>	RSA		Prime d'activité		AAH		ASS	
	Nbre de foyers bénéficiaires*	Evol. annuelle	Nbre de foyers bénéficiaires*	Evol. annuelle	Nbre de pers. bénéficiaires*	Evol. annuelle	Nbre de pers. bénéficiaires*	Evol. annuelle
Côte d'Or	10 170	-6,7	36 173	+0,1	8 180	+1,0	2 043	-8,9
Doubs	12 887	-3,5	32 130	+1,0	10 160	-1,5	2 307	-1,0
Jura	3 813	-5,7	15 287	+2,3	5 087	-1,5	927	-3,8
Nièvre	5 790	-4,7	13 420	-0,7	6 193	-0,8	1 030	-6,6
Haute-Saône	4 243	-6,9	14 983	+0,4	5 323	+3,7	1 230	-4,9
Saône-et-Loire	10 447	-6,3	35 817	+1,8	11 507	+0,5	2 533	-8,9
Yonne	8 983	-5,8	22 913	+1,6	7 613	+4,4	1 650	-8,0
Territoire de Belfort	4 377	-3,6	9 380	+3,3	2 327	+0,4	833	-2,7
<b>BFC</b>	<b>60 710</b>	<b>-5,4</b>	<b>180 103</b>	<b>+1,1</b>	<b>56 390</b>	<b>+0,7</b>	<b>12 553</b>	<b>-6,1</b>

\* Moyenne trimestrielle.

### - RSA (Revenu de Solidarité Active) et prime d'activité :

Champ : France, tous régimes (Cnaf et MSA). La localisation géographique s'appuie sur le lieu de gestion du dossier de l'allocataire pour les données de la Cnaf et sur son lieu de résidence pour les données de la MSA.

### - AAH (Allocation aux Adultes Handicapés) :

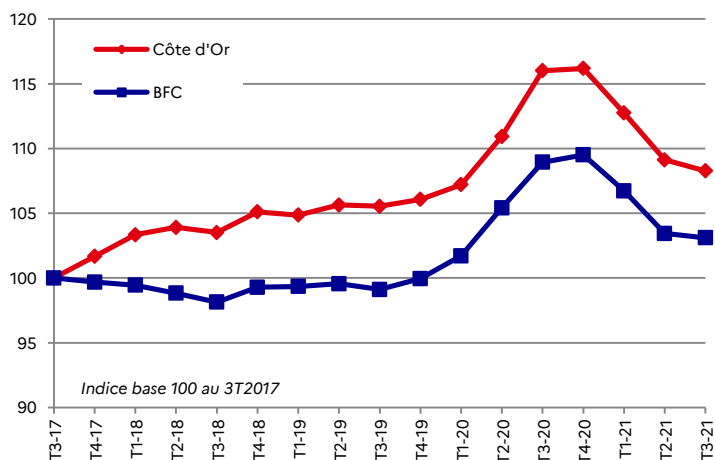
Champ : France, Cnaf (97 % des allocataires de l'AAH relèvent des Caf). La localisation géographique s'appuie sur le lieu de gestion du dossier de l'allocataire.

### - ASS (Allocation de Solidarité Spécifique) :

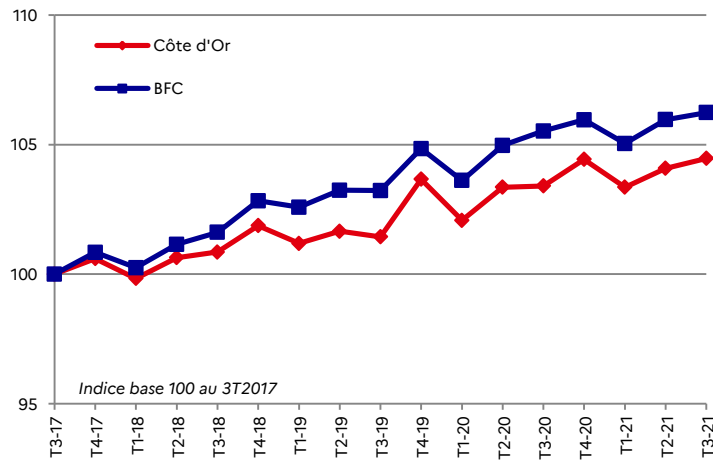
Champ : France. La localisation géographique s'appuie sur le lieu de résidence de l'allocataire.

Sources : Cnaf, Allstat FR6 et FR2, traitements DREES ; MSA ; Pôle emploi, FNA.

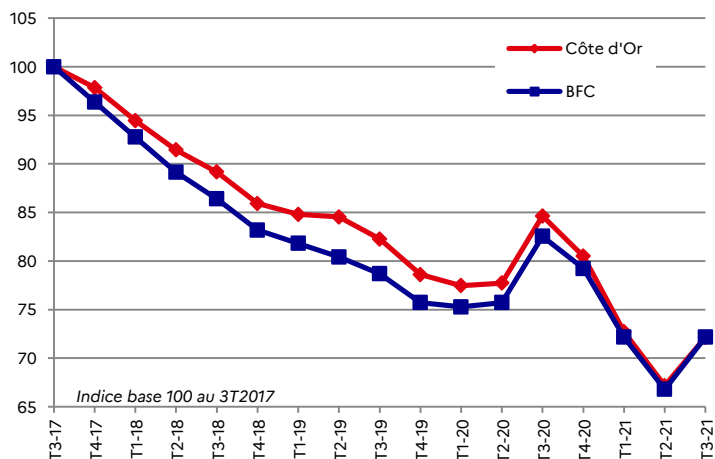
#### Nombre de foyers bénéficiaires du RSA



#### Nombre d'allocataires de l'AAH



#### Nombre d'allocataires de l'ASS



#### Nombre de foyers bénéficiaires de la prime d'activité

