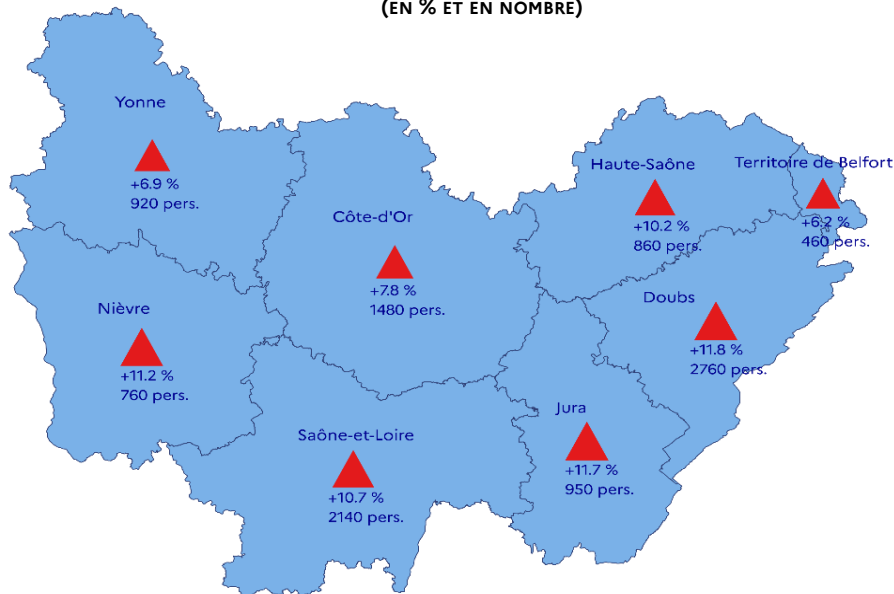


## MARCHÉ DU TRAVAIL, ÉCONOMIE ET SOLIDARITÉS DÉPARTEMENT DU DOUBS

### ÉVOLUTION DE LA DEMANDE D'EMPLOI (CAT. A) AU 1<sup>ER</sup> TRIMESTRE 2025 (EN % ET EN NOMBRE)



France métropolitaine : Evolution DEFM Cat. A :  
+ 8,9 % par rapport au 4<sup>ème</sup> trimestre 2024

Source : France Travail-Dares, STMT

### ► CHIFFRES CLÉS

#### ● INSCRITS À FRANCE TRAVAIL

(DONNÉES CVS)

Cat. A : **26 080** (+ 11,8 % sur un trim.)  
Cat. B, C : **17 650** (- 1,7 % sur un trim.)  
Cat. A, B, C : **43 730** (+ 6,0 % sur un trim.)  
Cat. A,B,C,D,E : **48 910** (+ 5,5 % sur un trim.)

(DONNÉES BRUTES)

Cat. F : **161**  
Cat. G : **5 743**

#### ● TAUX DE CHÔMAGE (DONNÉES CVS)

**6,9 %** au 4<sup>ème</sup> trimestre 2024  
- 0,1 pt par rapport au 3<sup>ème</sup> Trim. 2024  
(France métropolitaine : 7,1 % ; - 0,1 pt)

#### ● EMPLOI SALARIÉ

**198 380** au 4<sup>ème</sup> trimestre 2024  
- 0,4 % par rapport au 3<sup>ème</sup> Trim. 2024

#### ● RECOURS À L'INTÉRIM

**7 090** intérimaires au 4<sup>ème</sup> trimestre 2024  
- 1,6 % par rapport au 3<sup>ème</sup> Trim. 2024

### Au quatrième trimestre 2024

L'emploi salarié (privé et public) dans le Doubs diminue d'environ 790 emplois par rapport au 3<sup>e</sup> trimestre 2024. Hors intérim, la baisse est notable dans les services non marchands (-0,6 %). Les difficultés persistent dans le secteur de la construction (-0,4 %), en lien avec la moins bonne tenue des activités immobilières observée depuis le printemps 2024. Dans l'industrie, l'emploi recule (-0,3 %) pénalisé par les pertes dans la fabrication de matériels de transports. En revanche, les effectifs restent globalement stables dans les services marchands, soutenus par les créations d'emplois dans l'hébergement-restauration. Sur un an, l'emploi salarié diminue de 0,7 %, un rythme supérieur à celui de la région. L'intérim connaît une forte réduction des effectifs dans les services, mais augmente significativement dans la construction. L'utilisation de l'activité partielle progresse par rapport au 3<sup>e</sup> trimestre : environ 130 000 heures ont été indemnisées contre 100 000 au trimestre précédent. Le nombre de foyers bénéficiaires du RSA augmente de 3,5 % par rapport à l'année dernière (+430 foyers).

### Au premier trimestre 2025

Le volume d'heures autorisées pour recourir à l'activité partielle est globalement similaire par rapport au volume autorisé au 4<sup>e</sup> trimestre, mais reste élevé dans l'industrie. Les défaillances d'entreprises sont moins nombreuses qu'il y a un an mais le volume d'emplois menacés est plus important. Les créations d'entreprises reculent par rapport à l'an dernier, comptabilisant près de 550 nouveaux entrepreneurs (hors micro-entrepreneurs). Le nombre de demandeurs d'emploi en catégorie A et ABC augmente très fortement comme au niveau national. Cette hausse s'explique largement par l'obligation d'inscription à France Travail des demandeurs et bénéficiaires du RSA, des jeunes en recherche d'emploi suivis par les missions locales, des personnes en situation de handicap, ainsi que l'évolution des modalités et des règles d'actualisation.

Directeur de la publication : Simon-Pierre Eury

Conception et réalisation : Service Études Statistiques Évaluation (SESE)

Direction Régionale de l'Économie, de l'Emploi, du Travail et des Solidarités (DREETS)  
de Bourgogne-Franche-Comté - 5 place Jean Cornet - 25041 Besançon Cedex

[www.bourgogne-franche-comte.dreets.gouv.fr](http://www.bourgogne-franche-comte.dreets.gouv.fr)

Pour toute demande d'information : [dreets-bfc.statistiques@dreets.gouv.fr](mailto:dreets-bfc.statistiques@dreets.gouv.fr)

1<sup>er</sup> Trimestre 2025

# Les inscrits à France Travail

## Tenus de rechercher un emploi

	T1 2025	Var. (en %) sur	
		1 trim.	1 an
<b>Doubs :</b>			
<i>Données CVS-CJO</i>			
Catégorie A	26 080	+11,8	+22,0
Catégories B, C	17 650	-1,7	-2,1
Catégories A, B, C	43 730	+6,0	+11,0
<b>Bourgogne-Franche-Comté :</b>			
<i>Données CVS-CJO</i>			
Catégorie A	116 530	+9,7	+15,3
Catégories B, C	92 640	-1,0	-2,2
Catégories A, B, C	209 170	+4,7	+6,9
Catégories A, B, C hors RSA, hors jeunes en parcours	170 210	+2,2	+3,9

Source : France Travail-Dares, STMT, traitements Dares

## Non tenus de rechercher un emploi

	T1 2025	Var. (en %) sur	
		1 trim.	1 an
<b>Doubs :</b>			
<i>Données CVS-CJO</i>			
Catégorie D	2 650	+4,3	+2,3
Catégorie E	2 530	-1,2	+0,8
<i>Données brutes</i>			
Catégorie F	161	/	/
Catégorie G	5 743	/	/
<b>Bourgogne-Franche-Comté :</b>			
<i>Données CVS-CJO</i>			
Catégorie D	13 180	+1,7	-1,6
Catégorie E	12 790	-1,5	+0,2
<i>Données brutes</i>			
Catégorie F	1 833	/	/
Catégorie G	26 092	/	/

Source : France Travail-Dares, STMT, traitements Dares

### Catégories A, B, C, D, E, F et G : quelle différence ?

**Cat. A :** personne sans emploi, tenue d'accomplir des actes positifs de recherche d'emploi.

**Cat. B :** personne ayant exercé une activité réduite de 78 heures maximum par mois, tenue d'accomplir des actes positifs de recherche d'emploi.

**Cat. C :** personne ayant exercé une activité réduite de plus de 78 heures par mois, tenue d'accomplir des actes positifs de recherche d'emploi.

**Cat. D :** personne sans emploi, qui n'est pas immédiatement disponible, et qui n'est pas tenue d'accomplir des actes positifs de recherche d'emploi (demandeurs d'emploi en formation, en maladie, etc...).

**Cat. E :** personne en emploi, non tenue de faire des actes positifs de recherche d'emploi (créateurs d'entreprise, bénéficiaires de contrats aidés...).

**Cat. F :** personne en accompagnement social.

**Cat. G :** regroupe l'ensemble des bénéficiaires du RSA, en attente d'orientation, qui n'étaient pas inscrits avant le 1er janvier 2025.



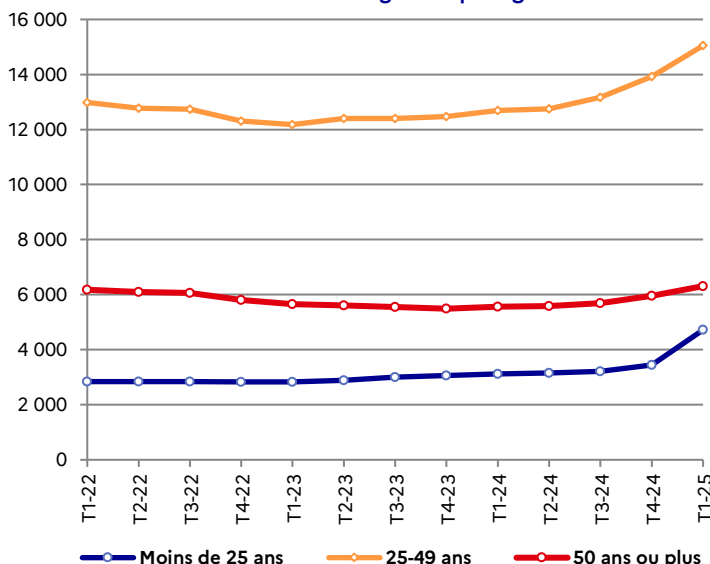
Pour en savoir plus : [Les inscrits à France Travail | DARES](#)

## Caractéristiques des inscrits en Cat. A

<i>Données CVS-CJO</i>	<b>Doubs</b>		<b>BFC</b>		
	T1 2025	Var. (en %) sur 1 an	Var. (en %) sur 1 an	Var. (en %) sur 1 an	
<b>Catégorie A</b>					
<b>Hommes</b>	14 110	+11,8	+22,7	+9,4	+15,7
< 25 ans	2 590	+37,8	+53,3	+37,9	+49,0
25 - 49 ans	8 040	+8,4	+19,8	+5,3	+11,3
50 ans ou plus	3 480	+5,1	+12,3	+2,4	+7,3
<b>Femmes</b>	11 980	+11,9	+21,4	+10,1	+14,9
< 25 ans	2 130	+36,5	+49,0	+38,2	+47,3
25 - 49 ans	7 020	+8,0	+17,6	+6,3	+10,7
50 ans ou plus	2 830	+6,8	+15,0	+3,5	+7,3
<b>Total</b>	26 080	+11,8	+22,0	+9,7	+15,3
< 25 ans	4 720	+37,2	+51,3	+38,1	+48,2
25 - 49 ans	15 050	+8,1	+18,6	+5,8	+11,0
50 ans ou plus	6 310	+5,9	+13,5	+2,9	+7,3

Source : France Travail-Dares, STMT, traitements Dares

### Inscrits en catégorie A par âge



### Avertissement :

En janvier 2025, une évolution dans la procédure d'actualisation a conduit à augmenter le nombre d'inscrits en catégorie A, et en contrepartie à réduire d'une part le nombre d'inscrits en catégories B et C, et d'autre part le nombre de sorties des listes.

Depuis janvier 2025, toutes les personnes nouvellement inscrites à France Travail en catégories ABC et qui n'ont pas de droit à indemnisation ne doivent pas s'actualiser tant qu'elles n'ont pas signé leur contrat d'engagement. En conséquence, toutes les personnes dans cette situation sont automatiquement inscrites en catégorie A.

En janvier 2025, sur le champ des séries complémentaires hors bénéficiaires du RSA et hors jeunes en parcours, cette évolution aurait conduit à augmenter de 72 000 le nombre d'inscrits en catégorie A, et à réduire de 37 000 les sorties de liste, de 19 000 la catégorie B et de 16 000 la catégorie C. Sur ce champ, cette évolution a donc aussi un effet à la hausse de 37 000 sur le nombre d'inscrits en catégories A, B, C.

## Caractéristiques des inscrits en Cat. A, B, C

Données CVS-CJO	Doubs			BFC	
	T1	Var. (en %) sur		Var. (en %) sur	
Catégories A, B, C	2025	1 trim.	1 an	1 trim.	1 an
<b>Hommes</b>	<b>22 430</b>	<b>+6,3</b>	<b>+11,9</b>	<b>+5,0</b>	<b>+7,9</b>
< 25 ans	3 650	+24,1	+32,7	+23,5	+28,5
25 - 49 ans	13 290	+4,1	+9,3	+2,4	+4,8
50 ans et plus	5 490	+1,9	+7,0	+1,0	+4,0
<b>Femmes</b>	<b>21 300</b>	<b>+5,6</b>	<b>+10,1</b>	<b>+4,4</b>	<b>+5,9</b>
< 25 ans	3 110	+21,5	+28,0	+22,0	+25,8
25 - 49 ans	12 670	+3,5	+8,0	+2,3	+3,6
50 ans et plus	5 520	+2,6	+6,4	+1,1	+2,0
<b>Total</b>	<b>43 730</b>	<b>+6,0</b>	<b>+11,0</b>	<b>+4,7</b>	<b>+6,9</b>
< 25 ans	6 750	+23,0	+30,3	+22,8	+27,2
25 - 49 ans	25 960	+3,8	+8,6	+2,4	+4,2
50 ans et plus	11 020	+2,3	+6,9	+1,0	+3,0

Source : France Travail-Dares, STMT, traitements Dares

## Ancienneté d'inscription

Données CVS-CJO	Doubs			BFC	
	T1	Var. (en %) sur		Var. (en %) sur	
Catégories A, B, C	2025	1 trim.	1 an	1 trim.	1 an
<b>Moins de 1 an</b>	<b>25 580</b>	<b>+8,6</b>	<b>+15,3</b>	<b>+7,4</b>	<b>+10,2</b>
<b>DELD :</b>					
1 à 2 ans	8 230	+2,9	+9,3	+1,8	+4,6
2 à 3 ans	3 710	+5,1	+12,1	+2,6	+10,0
3 ans et plus	6 200	+0,3	-2,7	-0,3	-3,7
<b>Total DELD</b>	<b>18 150</b>	<b>+2,4</b>	<b>+5,5</b>	<b>+1,2</b>	<b>+2,6</b>
<b>Part des DELD</b>	<b>41,5%</b>	<b>-1,4 pt</b>	<b>-2,2 pt</b>	<b>-1,4 pt</b>	<b>-1,7 pt</b>

## Les flux d'entrées à France Travail par motif

Données brutes	Doubs			BFC	
	T1	Var. annuelle		Var. annuelle	
Catégories A, B, C	2025	en nbre	en %	en nbre	en %
Fin de contrat	581	+11	+1,9	-124	-4,2
Fin de mission d'intérim	378	-28	-7,0	-192	-12,2
Démission	234	-3	-1,4	-82	-7,0
Rupture conventionnelle	269	+14	+5,6	-10	-0,7
Licenc. économique	169	+46	+36,9	+20	+4,7
Autre licenciement	302	-3	-1,0	+26	+2,1
Première entrée sur le marché du travail <sup>(1)</sup>	130	-25	-15,9	-90	-13,0
Retour d'inactivité <sup>(2)</sup>	542	-138	-20,3	-682	-19,3
Réinscription rapide <sup>(3)</sup>	628	-65	-9,4	-429	-12,4
Autres motifs <sup>(4)</sup>	871	+602	+223,4	+2 902	+209,8
Motif indéterminé	310	-58	-15,8	-137	-8,1
<b>Total</b>	<b>4 416</b>	<b>+352</b>	<b>+8,7</b>	<b>+1 203</b>	<b>+6,2</b>

(1) Inscription à France Travail d'une personne qui se présente pour la première fois sur le marché du travail, notamment lorsqu'elle vient d'achever ses études ou lorsqu'elle était auparavant inactive.

(2) Recherche d'un emploi après une période d'inactivité, fin de maladie ou de maternité, fin de formation.

(3) Réinscription après une sortie de courte durée (suite à un défaut d'actualisation, une radiation administrative, une période d'inactivité...).

(4) Fin d'activité non salariée, retour en France, recherche d'un autre emploi. Inclut depuis janvier 2025 les motifs d'entrée des publics "loi pour le plein emploi" (demande de RSA, parcours contractualisé en mission locale, Cap'Emploi).

## Les flux de sorties à France Travail par motif

Données brutes	Doubs			BFC	
	T1	Var. annuelle		Var. annuelle	
Catégories A, B, C	2025	en nbre	en %	en nbre	en %
Reprise d'emploi déclarée <sup>(1)</sup>	469	-153	-24,6	-690	-23,0
Entrée en stage ou formation	392	+11	+2,9	+130	+6,6
Arrêt de recherche (maternité, maladie, retraite)	382	+1	+0,2	-9	-0,5
Cessation d'inscription pour défaut d'actualisation <sup>(2)</sup>	1 845	-105	-5,4	-358	-3,9
Radiation administrative	266	-135	-33,7	-687	-31,6
Autre cas <sup>(3)</sup>	451	+129	+40,2	+579	+34,5
<b>Total</b>	<b>3 806</b>	<b>-252</b>	<b>-6,2</b>	<b>-1 035</b>	<b>-5,1</b>

(1) Uniquement celles connues par France Travail. Une mesure plus complète des sorties pour reprise d'emploi est donnée par l'enquête Sortants.

(2) À partir de janvier 2025, les défauts d'actualisation regroupent les défauts d'actualisation des publics "loi pour le plein emploi" et les cessations d'inscription historiques pour défaut d'actualisation

(3) Déménagement, titre de séjour non valide, absence du lieu de résidence supérieure à 35 jours, etc.

### Avertissement :

A partir de janvier 2025, toute personne qui fait une demande de RSA est automatiquement inscrite à France Travail.

A partir de janvier 2025, toute personne qui est suivie en CEJ ou Pacea par une mission locale et en recherche d'emploi, ou qui est suivie par cap emploi est automatiquement inscrite à France Travail.

# Les inscrits à France Travail par CLPE\*

\* CLPE : Comité Local Pour l'Emploi

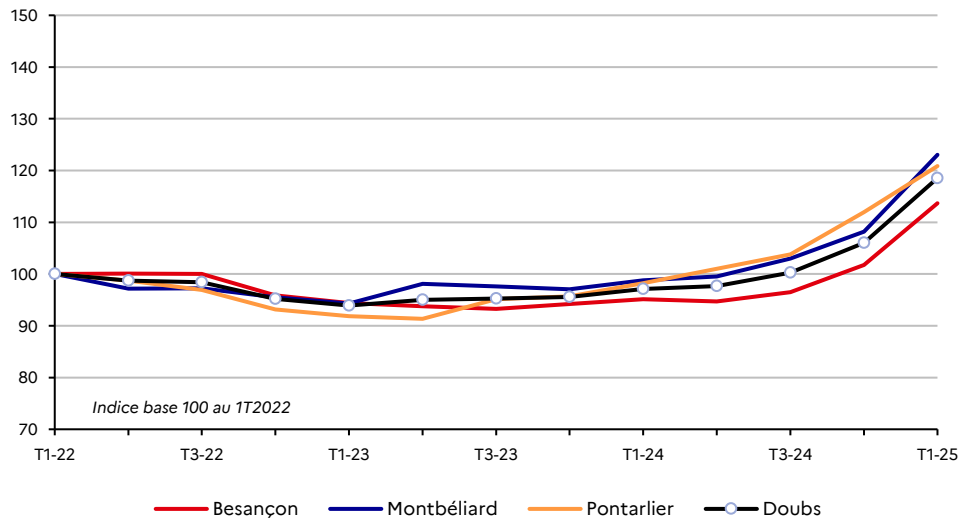
## Caractéristiques des inscrits en Cat. A

Données CVS-CJO Catégorie A	T1 2025	Var. (en %) sur		Part (en %) des		
		1 Trim.	1 an	Femmes	-25 ans	Seniors
Besançon	10 970	+11,7	+19,5	45,9	19,3	23,2
Montbéliard	10 360	+13,7	+24,5	44,9	18,2	25,0
Pontarlier	4 750	+8,0	+23,1	48,0	15,0	24,8
<b>Doubs</b>	<b>26 080</b>	<b>+11,8</b>	<b>+22,0</b>	<b>45,9</b>	<b>18,1</b>	<b>24,2</b>

Source : France Travail-Dares, STMT, traitements Dares.

Calculs des CVS-CJO infra-départementales : Dreets Bourgogne-Franche-Comté / SESE

## Evolution des inscrits de Cat. A (données CVS-CJO)



## Ancienneté d'inscription des inscrits de Cat. ABC

Données CVS-CJO Catégories A, B, C	T1 2025	Var. (en %) sur		Plus de un an		
		1 Trim.	1 an	T1 2025	Var. (en %) sur	
					1 Trim.	1 an
Besançon	18 910	+5,3	+8,2	7 860	+1,3	+3,4
Montbéliard	16 740	+7,1	+13,0	7 290	+3,0	+6,9
Pontarlier	8 080	+5,1	+13,8	3 000	+4,2	+7,9
<b>Doubs</b>	<b>43 730</b>	<b>+6,0</b>	<b>+11,0</b>	<b>18 150</b>	<b>+2,4</b>	<b>+5,5</b>

Source : France Travail-Dares, STMT, traitements Dares.

Calculs des CVS-CJO infra-départementales : Dreets Bourgogne-Franche-Comté / SESE

## Les flux d'entrées et de sorties

Entrées en Cat. A, B, C		Sorties en Cat. A, B, C	
Nombre	Evol. (%) Trim.	Nombre	Evol. (%) Trim.
2 100	+11,1	1 770	-1,7
1 600	+7,4	1 340	+5,5
890	+7,2	740	-1,3
<b>4 590</b>	<b>+8,8</b>	<b>3 860</b>	<b>+0,8</b>

### Note méthodologique :

La correction des variations saisonnières et des effets des jours ouvrables (CVS-CJO) permet de rendre les évolutions pertinentes pour l'analyse conjoncturelle. Les coefficients de correction des variations saisonnières et des jours ouvrables sont estimés une fois par an pour la 1ère publication de l'année. Lorsque ces coefficients sont réestimés, les séries CVS-CJO sont révisées sur tout leur historique. La prochaine campagne d'actualisation des coefficients aura lieu en avril 2026.

Les données ici présentes portent sur le périmètre géographique des Comités Locaux Pour l'Emploi instaurés par la loi pour le plein emploi depuis janvier 2025. Les comités définissent les stratégies locales de l'emploi et les traduisent de manière opérationnelle. Le préfet de département arrête les limites géographiques des comités locaux, en concertation avec le président du conseil régional et le président du conseil départemental.

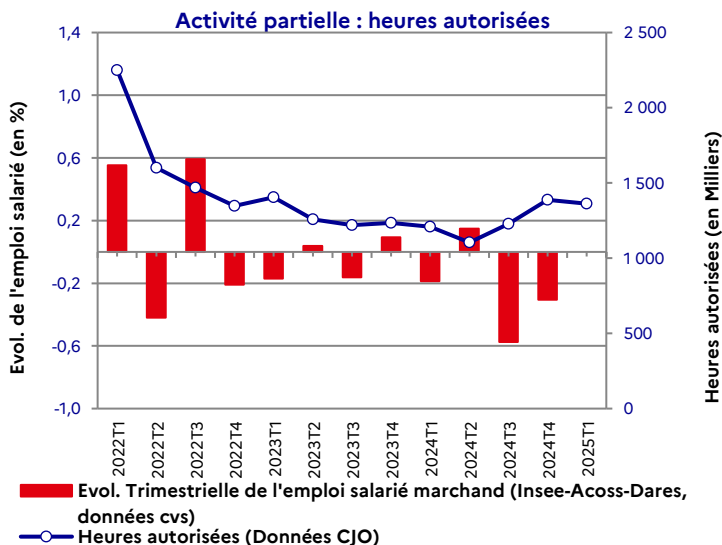
## Activité partielle

Données CJO*	Doubs	
	T4 2024	T1 2025
<b>Heures autorisées</b>		
<b>Nombre de demandes en cours</b>	195	170
<b>Volume d'heures autorisées</b>	1 388 319	1 361 874
dont :		
Agriculture	0	0
Industrie	1 161 672	1 109 904
Construction	4 208	7 158
Commerce	8 055	12 354
Services	214 384	232 458
<b>Établissements autorisés</b>	153	153
dont :		
étabs de 50 sal. et plus	57	51
<b>Nombre de salariés concernés**</b>	15 646	14 765
<b>Total heures autorisées 12 mois glissés</b>	4 929 632	5 082 894

Source : DARES/Dreets BFC

\* corrigées des effets des jours ouvrables

\*\* en moyenne sur le trimestre



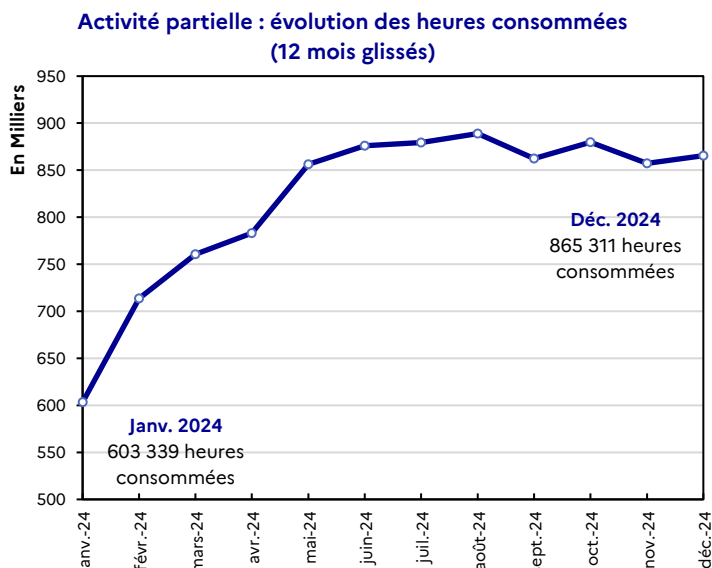
Données brutes	Doubs	
	T3 2024	T4 2024
<b>Heures consommées</b>		
<b>Nombre d'heures consommées*</b>	98 647	129 094
dont :		
Agriculture	0	0
Industrie	89 405	119 886
Construction	389	444
Commerce	2 424	807
Services	6 429	7 957
<b>États ayant consommé des heures</b>	80	97
dont :		
états de 50 sal. et plus	31	33
<b>Nombre de salariés concernés**</b>	1 441	1 400
<b>Total heures consommées 12 mois glissés</b>	862 407	865 311

Source : DARES/Dreets BFC

\* un trimestre de recul est nécessaire pour disposer de données de consommation suffisamment consolidées. En raison d'une mise à jour en continu des informations, les données mensuelles sont encore modifiées à la marge après cette date.

\*\* en moyenne sur le trimestre

**Avertissement** : Les consommations d'activité partielle sont provisoires et susceptibles d'être révisées



## Créations d'entreprises

Données brutes	Doubs	
	T1 2025	Evol./T1 2024
<b>Créations d'entreprises</b>		(en %)
<b>Nombre de créations d'entreprises</b>	1 675	-4,1
dont :		
Entreprises individuelles	214	-15,4
Micro-entrepreneurs	1 121	+2,3
Sociétés	340	-14,6
<b>Cumul sur 12 mois glissés</b>	6 611	+3,8
<b>Nombre de créations d'entreprises hors micro-entrepreneurs</b>	554	-14,9
<b>Cumul sur 12 mois glissés</b>	2 349	+1,7

Champ : ensemble des activités marchandes hors agriculture.

Source : INSEE-REE (Répertoire des Entreprises et des Établissements - Sirene).

**Avertissement :**

Depuis la publication de janvier 2022, les créations d'entreprises sont calculées selon un dispositif rénové. Il en résulte un relèvement, en niveau, de l'historique des créations d'entreprises.

Pour en savoir plus : <https://www.insee.fr/fr/statistiques/6327330#documentation>.

## Défaillances d'entreprises

Données brutes	Doubs	
	T1 2025	Evol./T1 2024
<b>Ouvertures de procédures</b>		(en %)
<b>Nombre d'ouvertures de procédures</b>	83	-20,2
dont :		
Sauvegardes	s	s
Redressements judiciaires	28	+154,5
Liquidations judiciaires directes	53	-43,0
<b>Nombre d'emplois menacés</b>	313	+7,9
dont :		
Agriculture	s	ns
Industrie	134	+97,1
Construction	21	-63,8
Commerce	9	-80,9
Services	149	+30,7
<b>Total des ouvertures sur 12 mois glissés</b>	359	-4,0

Source : Société ALTARES-BODACC/Traitement Dreets BFC-SESE

s : secret statistique

ns : non significatif

## Effectifs salariés par secteur d'activité

### Avertissement :

Les estimations trimestrielles d'emploi sont révisées sur le passé car elles bénéficient de plusieurs changements méthodologiques. Les alternants sont désormais inclus explicitement dans les statistiques d'emploi salarié. Pour en savoir plus :

[https://www.insee.fr/fr/statistiques/documentation/Emploi\\_note\\_methodo\\_mai\\_2022.pdf](https://www.insee.fr/fr/statistiques/documentation/Emploi_note_methodo_mai_2022.pdf)

Doubs 4 <sup>ème</sup> trimestre 2024 (Données CVS)	Emploi hors intérim					Emploi y compris intérim (1)				
	Nombre de salariés	Evolution				Nombre de salariés	Evolution			
		Trimestrielle		Annuelle			Trimestrielle		Annuelle	
		en nbre	en %	en nbre	en %		en nbre	en %	en nbre	en %
<b>Agriculture</b>	1 890	+30	+1,7	+60	+3,5	1 910	+30	+1,9	+60	+3,5
<b>Industrie</b>	38 610	-100	-0,3	-360	-0,9	42 040	-50	-0,1	-840	-2,0
Industrie agro-alimentaire	5 470	+20	+0,3	+120	+2,2	5 920	-10	-0,2	+130	+2,3
Industries extractives, énergie, eau, déchets	2 180	0	+0,0	+10	+0,4	2 270	-10	-0,5	+10	+0,5
Equipements élec. électron. info., autres machines	4 680	+50	+1,0	0	+0,0	5 000	+30	+0,7	-100	-2,0
Matériels de transport	9 380	-120	-1,3	-440	-4,4	10 640	+30	+0,3	-500	-4,5
Autres (bois, métallurgie, plasturgie, pharmacie, ...)	16 900	-40	-0,3	-50	-0,3	18 210	-100	-0,5	-370	-2,0
<b>Construction</b>	9 680	-40	-0,4	-220	-2,2	10 500	0	-0,0	-160	-1,5
<b>Commerce ; réparation auto.</b>	22 890	-60	-0,2	-80	-0,4	23 550	-70	-0,3	-50	-0,2
<b>Services marchands</b>	47 600	+20	+0,0	+200	+0,4	49 200	-290	-0,6	-170	-0,3
Transports et entreposage	8 200	-20	-0,2	-80	-0,9	8 720	-120	-1,4	-240	-2,7
Hébergement et restauration	6 860	+110	+1,6	+200	+3,1	6 890	+90	+1,4	+160	+2,4
Information et communication	1 850	0	+0,2	-30	-1,4	1 860	+10	+0,4	-30	-1,7
Services financiers	4 810	-20	-0,4	+80	+1,6	4 830	-20	-0,3	+80	+1,6
Services immobiliers	1 520	-30	-2,0	-100	-6,1	1 530	-30	-2,2	-100	-6,1
Services aux entreprises	14 950	-40	-0,2	-40	-0,2	15 940	-210	-1,3	-190	-1,2
Services aux ménages	9 400	+10	+0,1	+160	+1,7	9 420	0	+0,0	+150	+1,6
<b>Services non marchands</b>	70 900	-410	-0,6	-290	-0,4	71 170	-420	-0,6	-310	-0,4
<b>Ensemble</b>	191 580	-550	-0,3	-690	-0,4	198 380	-790	-0,4	-1 470	-0,7

Champ : emploi salarié total (marchand et non marchand)

Source emploi : Insee, estimations d'emploi ; estimations trimestrielles Acooss-Urssaf, Dares, Insee - Source Intérim : Dares, déclaration sociale nominative (DSN)

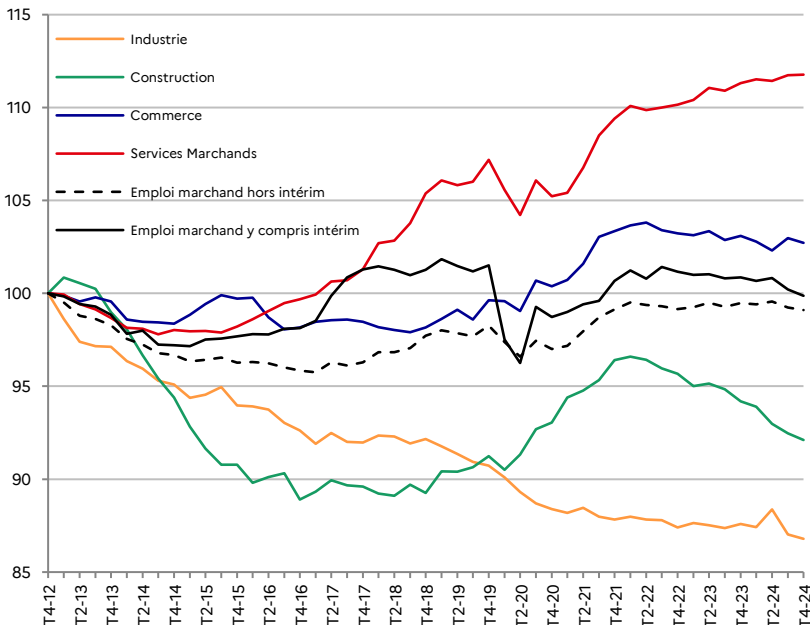
Traitement : Drets BFC- SESE

(1) Il s'agit des effectifs intérimaires employés par les agences de travail temporaire du département qui sont affectés dans le secteur dans lequel ils effectuent leur mission. Cette mission peut

## Evolution de l'emploi salarié marchand (hors agriculture)

### • dans les secteurs d'activité du département

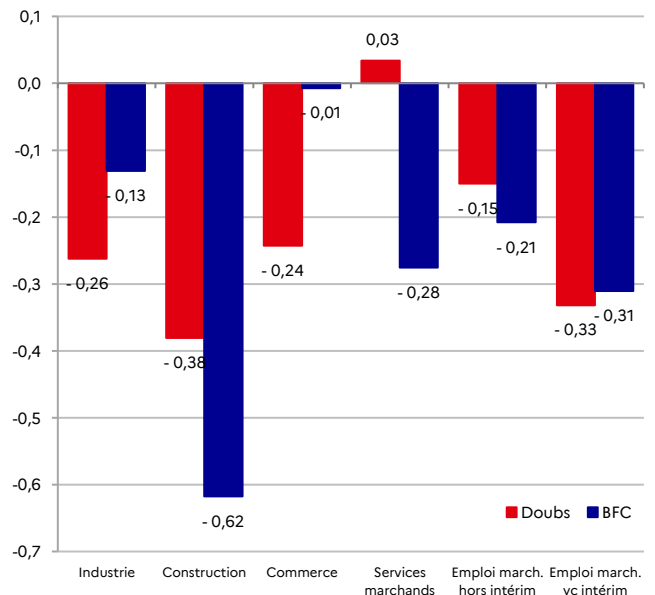
(base 100 au 31/12/2012)



Source : Insee, estimations d'emploi ; estimations trimestrielles Acooss-Urssaf, Dares, Insee. Données CVS. Les données sectorielles sont hors intérim.

### • dans le département et au niveau régional

(entre le 3<sup>ème</sup> et le 4<sup>ème</sup> trim. 2024, en %)



Source : Insee, estimations d'emploi ; estimations trimestrielles Acooss-Urssaf, Dares, Insee. Données CVS. Les données sectorielles sont hors intérim.

# Le recours à l'intérim

## Le travail intérimaire par secteur d'activité utilisateur

Doubs 4 <sup>ème</sup> trimestre 2024 (Données CVS)	Intérimaires en fin de trimestre <sup>(1)</sup>			Recours à l'intérim <sup>(2)</sup>		Equivalent temps plein en moyenne sur le trimestre <sup>(3)</sup>			Durée moyenne des missions <sup>(4)</sup>	
	Nombre	Evolution		Taux (en %)	Evol. annuelle (en points)	Nombre	Evolution		au cours du trimestre (en semaines)	Evolution sur 1 an (en pt)
		Trim. (en %)	Annuelle (en %)				Trim. (en %)	Annuelle (en %)		
Agriculture	20	+17,3	+13,6	0,8	+0,0	20	0,0	0,0	3,6	-2,2
Industrie	3 690	+0,2	-8,7	8,7	-0,7	3 690	+0,5	-8,2	3,0	+0,3
Construction	820	+12,9	+16,9	7,8	+1,2	730	+1,4	+7,4	3,9	-0,1
Commerce	670	+2,6	+7,3	2,9	+0,2	710	+1,4	+1,4	1,5	0,0
Services	1 890	-11,1	-7,1	3,8	-0,3	1 970	-8,4	-7,5	1,5	0,0
<b>Ensemble</b>	<b>7 090</b>	<b>-1,6</b>	<b>-4,4</b>	<b>5,6</b>	<b>-0,2</b>	<b>7 120</b>	<b>-1,9</b>	<b>-5,6</b>	<b>2,2</b>	<b>+0,1</b>

Note : Il s'agit des effectifs intérimaires présents dans les établissements utilisateurs du département, qu'ils résident ou non dans le département. Cette définition permet d'appréhender l'intérim comme un indicateur avancé de la situation économique des établissements du département et des grands secteurs d'activités.

(1) moyenne du nombre de contrat en cours pendant cinq jours ouvrés en fin de trimestre. L'effectif intérimaire est corrigé de la multi-activité.

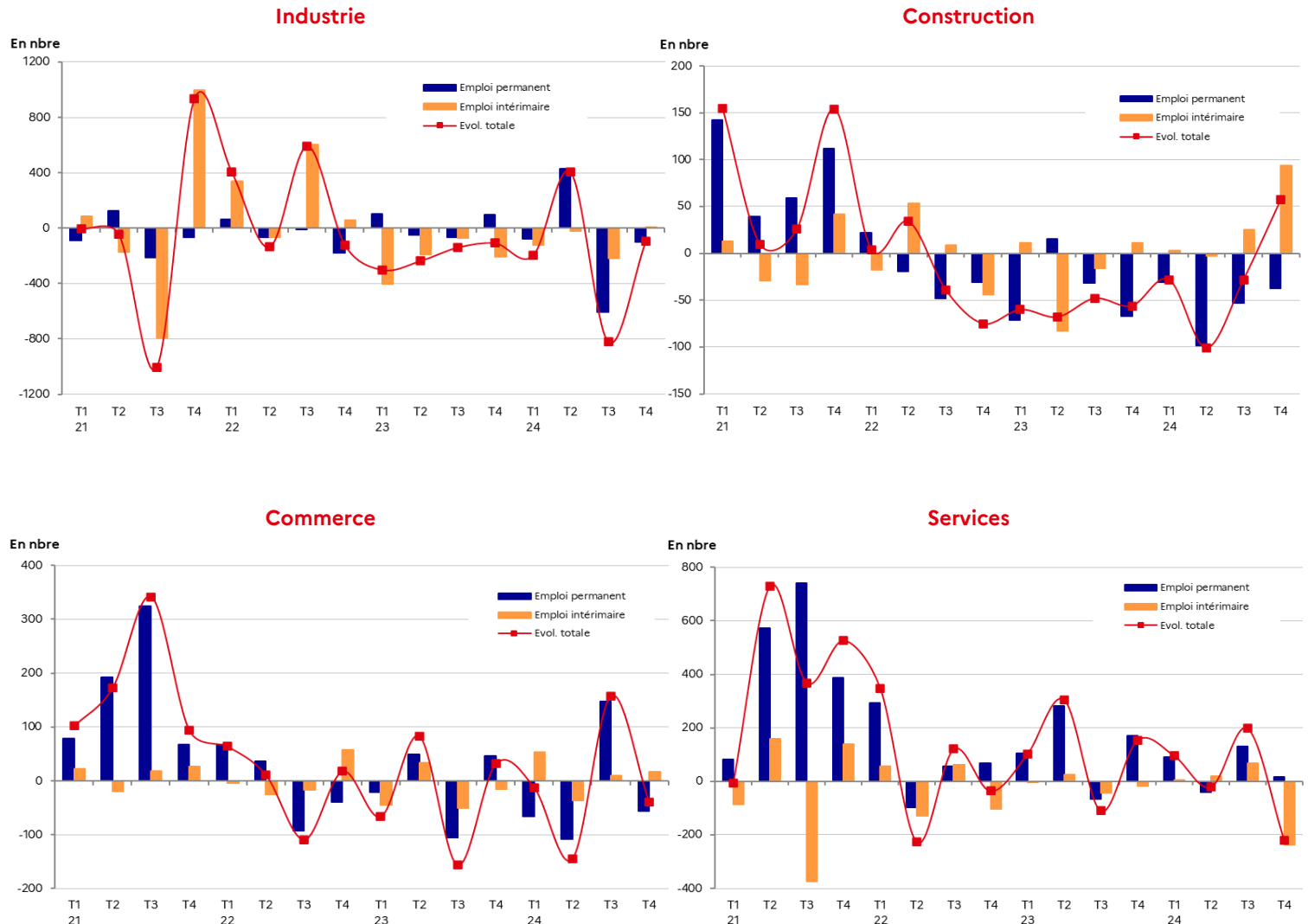
(2) le taux de recours à l'intérim désigne le rapport des intérimaires à l'emploi salarié (Source : Insee, Estimations d'emploi ; estimations trimestrielles Acooss-Urssaf, Dares, Insee) y compris intérim, en fin de trimestre.

(3) l'équivalent temps plein mesure un volume de travail en intérim en rapportant le nombre de semaines travaillées par les intérimaires au nombre de semaines ouvrées d'un trimestre. Il s'agit d'une moyenne sur le trimestre, contrairement au nombre d'intérimaires qui est en fin de trimestre.

(4) moyenne de la durée des missions dont la date de fin appartient au trimestre.

Sources : Dares, déclaration sociale nominative (DSN) et fichiers France Travail des déclarations mensuelles des agences d'intérim.

## Evolution de l'emploi salarié et de l'intérim par secteur d'activité



Note : Ces graphiques représentent

- l'évolution de l'emploi salarié marchand (en nombre) --> courbe rouge
- et sa décomposition entre emploi permanent (hors intérim, bâton en bleu) et intérim mesuré à l'établissement utilisateur (bâton en orange)

Sources : Acooss-Urssaf/Dares, déclarations sociales nominatives (DSN) et fichiers de France Travail des déclarations mensuelles des agences d'intérim.

# Les Mouvements de Main-d'Œuvre

Doubs		Industrie	Construction	Commerce	Services	Ensemble
<b>4<sup>ème</sup> trimestre 2024</b>						
<b>Embauches</b>		<b>2 003</b>	<b>608</b>	<b>3 529</b>	<b>30 854</b>	<b>36 994</b>
Répartition en %		5,4	1,6	9,5	83,4	100,0
dont en % :						
	CDD	56,7	47,2	62,6	88,7	83,8
	< 25 ans	34,8	35,9	56,2	28,9	32,0
	25 - 49 ans	45,1	47,2	32,8	45,1	43,9
	50 - 54 ans	6,8	5,3	3,0	8,7	8,0
	55 ans ou plus	11,0	7,4	6,9	16,0	14,7
	Femmes	42,9	12,8	59,8	61,3	59,4
<b>Sorties</b>		<b>2 368</b>	<b>812</b>	<b>3 353</b>	<b>31 212</b>	<b>37 745</b>
Répartition en %		6,4	2,2	9,1	84,4	100,0
dont en % :						
	Fins de CDD	39,0	33,7	48,3	85,3	78,0
	dont CDD < 1 mois	50,2	19,3	69,1	84,6	82,1
	Demissions	22,2	24,4	20,1	5,9	8,6
	Licenciements économiques	1,1	1,0	0,8	0,2	0,3
	Licenc. non économiques	9,0	10,7	7,7	2,2	3,3
	Retraite	7,8	3,7	2,2	0,9	1,5
	Ruptures Conventionnelles	7,9	11,7	4,6	1,3	2,2
	< 25 ans	25,1	24,1	50,3	27,0	28,9
	25 - 49 ans	45,4	51,6	34,4	45,5	44,6
	50 - 54 ans	7,1	7,1	4,0	8,9	8,3
	55 ans ou plus	21,9	13,8	10,6	17,4	17,0
	Femmes	39,3	11,0	58,2	60,9	58,3

Les mouvements de main-d'œuvre (MMO) recensent l'ensemble des embauches et des fins de contrats de travail au niveau des établissements. Ils permettent de mesurer les entrées et les sorties selon le type de contrat, la durée des contrats et les motifs de sorties.

La source : les déclarations sociales nominatives (DSN)

Le champ : établissements employeurs (1 salarié et plus) du champ privé hors agriculture, hors contrats intérimaires et hors particuliers employeurs

### Précautions d'utilisation

L'écart entre les entrées et les sorties mesurées chaque trimestre via les mouvements de main-d'œuvre ne correspond pas à la variation trimestrielle issue des estimations d'emploi produites par l'Insee, en collaboration avec l'Acosse et la Dares (cf. rubrique "emploi salarié" de cette publication).

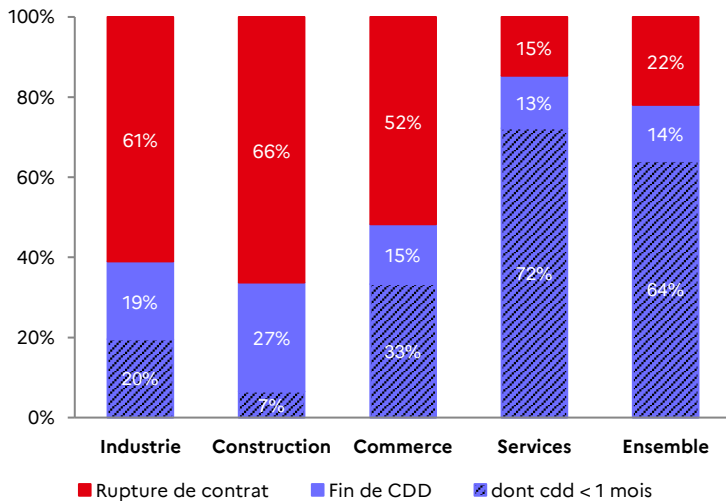
Pour en savoir plus :

<https://dares.travail-emploi.gouv.fr/donnees/les-mouvements-de-main-doeuvre>

Source : Dares, MMO

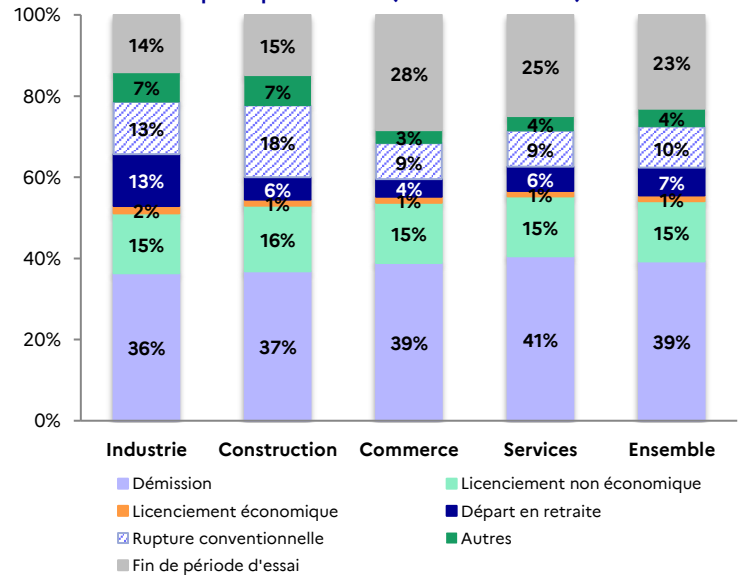
Lecture : Au 4<sup>ème</sup> trimestre 2024 parmi les embauches dans l'industrie 56,7 % sont des CDD. Les licenciements économiques représentent 1,1 % des sorties des salariés de l'industrie contre 0,3 % tous secteurs confondus

### Les motifs de sorties des salariés



Lecture : dans le commerce, 33 % des sorties sont des CDD de moins d'un mois arrivés à terme.

### Les ruptures de contrats de travail selon les principaux motifs (hors fins de CDD)



Lecture : dans l'industrie, 36 % des contrats ont pris fin suite à une démission.

Doubs		< 25 ans	25 - 49 ans	50 - 54 ans	55 ans ou plus	Femmes	Femmes de - de 25 ans
<b>4<sup>ème</sup> trimestre 2024</b>							
<b>Actifs en emploi (en %)</b>		<b>12,3</b>	<b>58,3</b>	<b>13,4</b>	<b>16,1</b>	<b>50,4</b>	<b>29,3</b>
<b>Embauches</b>		<b>11 820</b>	<b>16 248</b>	<b>2 962</b>	<b>5 433</b>	<b>21 956</b>	<b>6 820</b>
dont en % :							
	CDD	82,4	81,5	88,4	91,3	85,9	83,8
<b>Sorties</b>		<b>10 897</b>	<b>16 839</b>	<b>3 130</b>	<b>6 425</b>	<b>21 994</b>	<b>6 191</b>
dont en % :							
	Fins de CDD	78,6	76,4	82,9	78,9	81,6	81,4
	dont CDD < 1 mois	83,1	81,3	82,9	83,3	80,8	83,4
	Demissions	8,1	11,0	7,0	3,8	7,7	7,6
	Licenciements économiques	0,0	0,4	0,4	0,5	0,3	0,0
	Licenc. non économiques	4,2	3,0	2,9	2,5	2,5	3,0
	Retraite	0,0	0,0	0,0	8,8	1,2	0,0
	Ruptures Conventionnelles	0,8	3,2	2,7	1,8	1,8	0,8

Source : Dares, MMO ; Insee-RP 2021, actifs en emploi de 15 ans ou plus (hors agriculture)

Lecture : parmi les personnes 55 ans ou plus nouvellement embauchées, 91,3 % ont signé un CDD.



# L'emploi frontalier

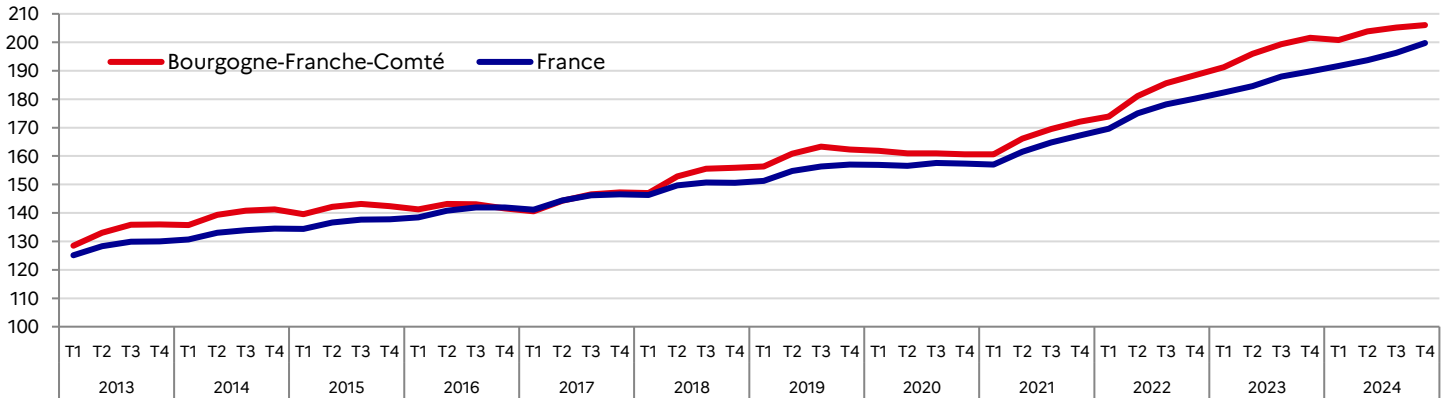
## Nombre de travailleurs frontaliers dans les départements de Bourgogne-Franche-Comté

4 <sup>ème</sup> trimestre 2024	Actifs occupés RP 2021	Emploi salarié (y compris intérim)					Travailleurs frontaliers (vers la Suisse)					
		Effectif (en nbre)	Part (en %)	Evol. Trim. (en %)	Evol. Annuelle		Effectif (en nbre)	Part (en %)	Evol. Trim. (en %)	Evol. Annuelle		
					en nbre	en %				en nbre	en %	
Côte d'Or	250 359	223 270	22,5	-0,5	+980	+0,4	270	0,6	+1,9	+36	+15,4	
Doubs	254 900	198 380	20,0	-0,4	-1 470	-0,7	34 359	70,7	+0,5	+582	+1,7	
Jura	116 590	87 790	8,8	-0,4	-400	-0,4	8 030	16,5	+1,5	+299	+3,9	
Nièvre	80 648	64 380	6,5	-0,5	-360	-0,6	24	0,0	+4,3	+4	+20,0	
Haute-Saône	104 664	68 520	6,9	-0,8	-1 070	-1,5	815	1,7	-1,6	+46	+6,0	
Saône-et-Loire	238 264	191 000	19,3	-0,6	-460	-0,2	257	0,5	+4,0	+22	+9,4	
Yonne	145 199	109 720	11,1	-0,1	-240	-0,2	37	0,1	-2,6	+6	+19,4	
Territoire de Belfort	64 290	48 930	4,9	-0,1	-470	-0,9	4 781	9,8	-1,4	+71	+1,5	
<b>BFC</b>	<b>1 254 913</b>	<b>991 990</b>	<b>100,0</b>	<b>-0,4</b>	<b>-3 470</b>	<b>-0,3</b>	<b>48 573</b>	<b>100,0</b>	<b>+0,5</b>	<b>+1 066</b>	<b>+2,2</b>	

Sources : INSEE - RP 2021; Insee, estimations d'emploi ; estimations trimestrielles Acooss-Urssaf, Dares, Insee (données CVS) ; Office Fédéral de la Statistique

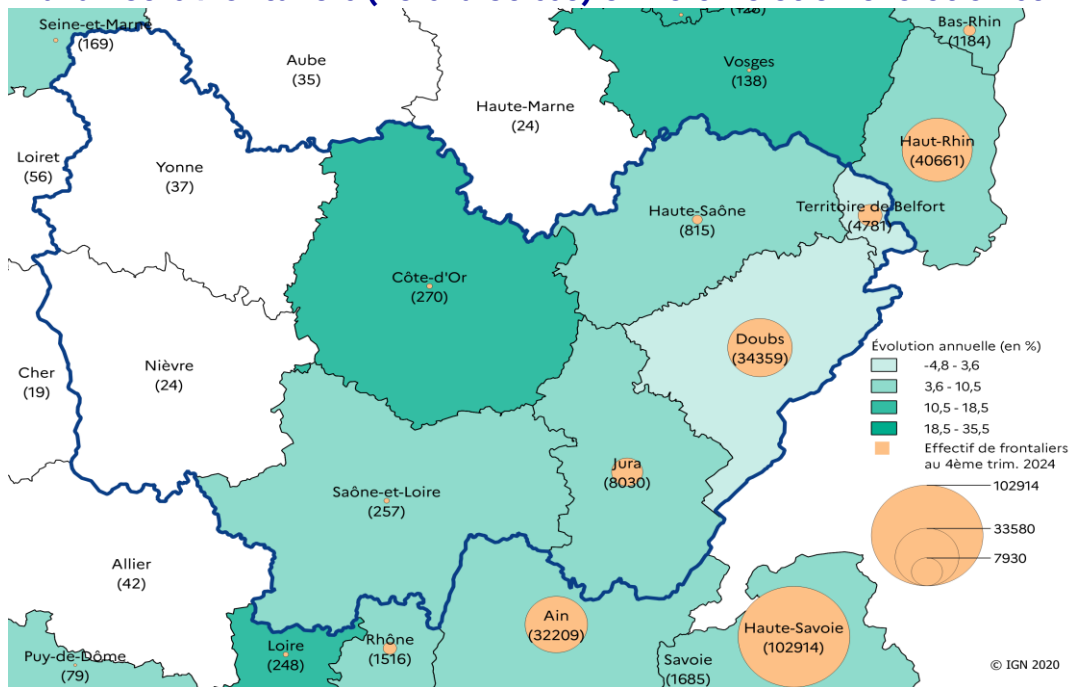
## Evolution du nombre de travailleurs frontaliers résidant en Bourgogne-Franche-Comté ou en France et travaillant en Suisse

(Indice base 100 au 1er trim. 2008)



Source : OFS

## Travailleurs frontaliers (vers la Suisse) en volume et en évolution sur un an



**Lecture :** L'emploi frontalier vers la Suisse a augmenté de +1,7 % dans le Doubs. Ce département comptabilise 34 359 travailleurs frontaliers vers la Suisse.

**Champ :** Départements pour lesquels l'emploi frontalier vers la Suisse est supérieur à 100 personnes.

**Source :** Office Fédéral de la Statistique

# Les contrats aidés, l'alternance et l'insertion

## Les entrées dans les dispositifs

Données provisoires	Doubs			BFC
	T1 2025	Cumul 2025	Var.(%)/ cumul 24	Var.(%)/ cumul 2024
<b>Mesures d'accompagnement :</b>				
PACEA	492	492	-7,5	-3,5
dt résidents QPV	137	137	-17,0	-15,4
CEJ*	550	550	-4,8	-6,0

Données provisoires	Doubs			BFC
	T4 2024	Cumul 2024	Var.(%)/ cumul 23	Var.(%)/ cumul 2023
<b>Contrats aidés (prescriptions) :</b>				
PEC dont :	121	407	-22,6	-25,6
jeunes	45	140	-19,1	-31,2
seniors	37	116	-2,5	-13,1
bénéficiaires RSA	21	71	-31,7	-10,4
DELD	70	220	-17,0	-22,2
TH	22	66	-10,8	-12,2
résidents QPV	22	90	+1,1	+3,5
résidents ZRR	15	44	-25,4	-29,5
éducation nationale	5	8	-42,9	-14,6
<b>Contrat apprentissage</b>				
- secteur public	28	236	+2,6	-4,1
- secteur privé	997	6 526	+1,3	+1,2

\* Données arrêtées à la semaine 13

## Les entrées dans l'Insertion par l'Activité Economique

Données provisoires	T3 2024	Cumul 2024	Var.(%)/ cumul 2023
	Côte d'Or	331	1 079
Doubs	466	1 398	+4,5
Jura	266	845	+5,5
Nièvre	163	557	-16,1
Haute-Saône	151	545	+18,5
Saône-et-Loire	449	1 147	-9,3
Yonne	351	1 117	-9,6
Territoire de Belfort	115	397	+10,6
<b>BFC</b>	<b>2 292</b>	<b>7 085</b>	<b>-2,5</b>

Sources des tableaux :

Entrées :

PEC (Parcours Emploi Compétence) : DGEFP

CEJ (Contrat d'engagement jeune) : DGEFP

PACEA (Parcours Contractualisé d'Accompagnement vers l'Emploi et l'Autonomie) : ARML (Agence Régionale des Missions Locales) de

Bourgogne-Franche-Comté, i-milo et DGEFP

Contrat d'apprentissage : DARES-Système d'information sur l'apprentissage (SIA)

IAE : ASP, traitement Dares

Stock :

PEC : DARES

PACEA et CEJ : ARML de Bourgogne-Franche-Comté

IAE : ASP, traitement Dares

## Les salariés présents dans les dispositifs

Moyenne trimestrielle Données provisoires	Doubs		BFC
	T1 2025	Var.(%)/ T1 2024	Var.(%)/ T1 2024
<b>Contrats aidés (conventions initiales + avenants) :</b>			
PEC	235	-23,0	-26,8
<b>Mesures d'accompagnement :</b>			
PACEA	1 506	-7,6	-19,2
CEJ*	811	-6,9	-11,2
IAE (au 3T 2024)	1 646	+3,6	+0,8

▶ De nombreuses mesures existent pour encourager l'emploi à destination des entreprises ou des personnes en difficulté et les dispositifs présentés ici n'en représentent qu'une partie.

Il est d'usage de distinguer :

✓ Les dépenses ciblées en faveur du marché du travail pour assurer le financement des services assurés par les organismes destinés aux chômeurs (France Travail, Missions locales...), la formation professionnelle, les contrats aidés, les mesures à destination des travailleurs handicapés, les aides à la création d'entreprise pour les chômeurs, l'indemnisation du chômage...

✓ Les dépenses générales en faveur de l'emploi qui ne s'adressent pas spécifiquement à des personnes en difficulté sur le marché du travail mais le plus souvent à des entreprises à travers la réduction du coût du travail par des allègements de cotisations sociales ou fiscaux.

Les dépenses sociales à la lisière des politiques d'emploi qui comportent une dimension "d'activation" peuvent compléter ces politiques (RSA, AAH)

En 2021, la dépense pour l'emploi en France a été de 183 milliards (soit 7,3 points de PIB), dont 80 milliards consacrés aux mesures d'allègement/exonération ou d'aide à l'emploi des personnes vulnérables, 61 milliards aux allocations chômage ou d'activité partielle, 24 milliards à la formation professionnelle, 10 milliards à l'incitation à l'activité et 6 milliards pour l'accompagnement des personnes en recherche d'emploi.

# Les prestations de solidarité et d'insertion

## Nombre de foyers allocataires dans les départements de Bourgogne-Franche-Comté

4 <sup>ème</sup> trimestre 2024 <i>données brutes provisoires</i>	RSA		Prime d'activité		AAH		ASS (au 3T 2024)	
	Nbre de foyers bénéficiaires*	Evol. annuelle	Nbre de foyers bénéficiaires*	Evol. annuelle	Nbre de pers. bénéficiaires*	Evol. annuelle	Nbre de pers. bénéficiaires*	Evol. annuelle
Côte d'Or	10 020	+4,8	39 480	+3,0	9 313	+3,4	1 377	-4,0
Doubs	12 830	+3,5	33 687	+1,0	10 477	-0,7	1 533	+0,2
Jura	3 577	+5,5	15 960	+1,7	5 587	+0,2	533	-9,6
Nièvre	5 750	+0,9	14 007	0,0	6 573	+1,5	707	+0,5
Haute-Saône	4 067	+2,7	15 493	+1,5	6 127	+5,4	867	-3,0
Saône-et-Loire	9 457	-1,8	37 710	+2,0	12 960	+2,4	1 667	-5,3
Yonne	8 837	+1,3	23 783	+2,4	7 920	-0,3	1 093	-2,1
Territoire de Belfort	4 190	+0,8	9 713	+1,0	2 810	+6,3	610	-2,1
<b>BFC</b>	<b>58 727</b>	<b>+2,1</b>	<b>189 833</b>	<b>+1,8</b>	<b>61 767</b>	<b>+1,8</b>	<b>8 387</b>	<b>-3,0</b>

\* Moyenne trimestrielle.

### - RSA (Revenu de Solidarité Active) et prime d'activité :

Champ : France, tous régimes (Cnaf et MSA). La localisation géographique s'appuie sur le lieu de gestion du dossier de l'allocataire pour les données de la Cnaf et sur son lieu de résidence pour les données de la MSA.

### - AAH (Allocation aux Adultes Handicapés) :

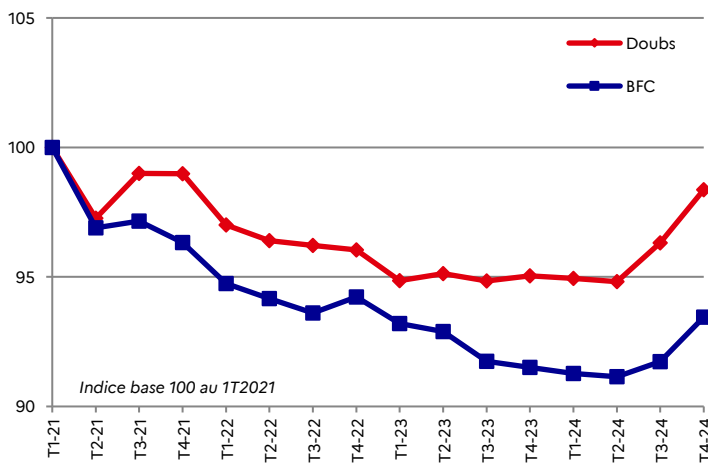
Champ : France, Cnaf (97 % des allocataires de l'AAH relèvent des Caf). La localisation géographique s'appuie sur le lieu de gestion du dossier de l'allocataire.

### - ASS (Allocation de Solidarité Spécifique) :

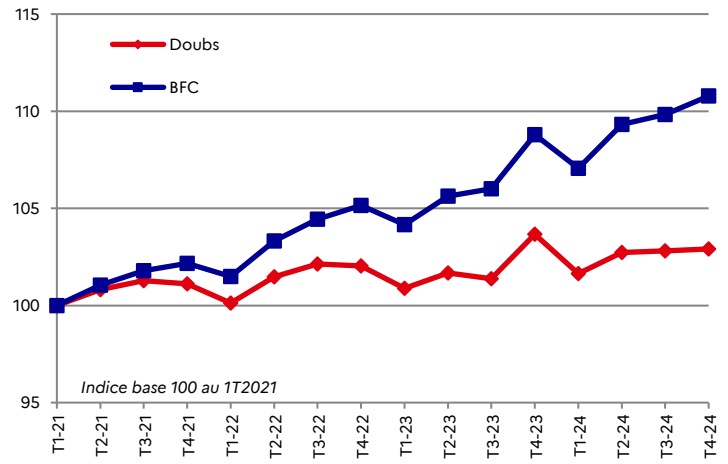
Champ : France. La localisation géographique s'appuie sur le lieu de résidence de l'allocataire.

Sources : Cnaf, Allstat FR6 et FR2, traitements DREES ; MSA ; France Travail, FNA.

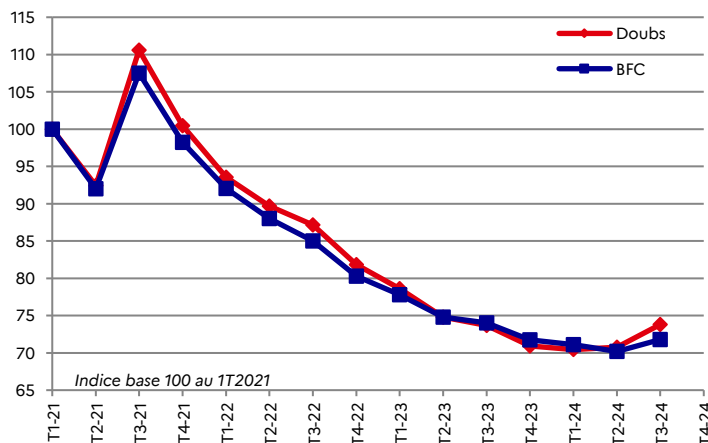
#### Nombre de foyers bénéficiaires du RSA



#### Nombre d'allocataires de l'AAH



#### Nombre d'allocataires de l'ASS



#### Nombre de foyers bénéficiaires de la prime d'activité

