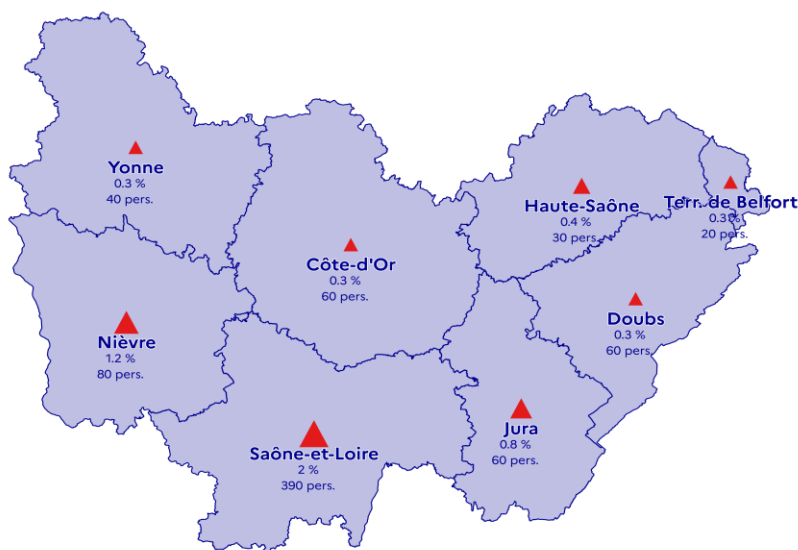


## MARCHÉ DU TRAVAIL, ÉCONOMIE ET SOLIDARITÉS DÉPARTEMENT DU DOUBS

### ÉVOLUTION DE LA DEMANDE D'EMPLOI (CAT. A) AU 3<sup>ÈME</sup> TRIMESTRE 2023 (EN % ET EN NOMBRE)



**France métropolitaine : Evolution DEFM Cat. A :**  
+ 0,7 % par rapport au 2<sup>ème</sup> trimestre 2023

Source : Pôle emploi-Dares, STMT

### CHIFFRES CLÉS

- **DEMANDEURS D'EMPLOI EN FIN DE MOIS (DONNÉES CVS)**  
Cat. A : **21 040** (+ 0,3 % sur un trim.)  
Cat. B, C : **18 050** (- 1,1 % sur un trim.)  
Cat. A, B, C : **39 090** (- 0,4 % sur un trim.)
- **TAUX DE CHÔMAGE (DONNÉES CVS)**  
**6,5 %** au 2<sup>ème</sup> trimestre 2023  
+ 0,2 pt par rapport au 1<sup>er</sup> Trim. 2023  
(France métropolitaine : 6,9 % ; 0,0 pt)
- **EMPLOI SALARIÉ**  
**199 560** au 2<sup>ème</sup> trimestre 2023  
+ 0,1 % par rapport au 1<sup>er</sup> Trim. 2023
- **RECOURS À L'INTÉRIM**  
**7 920** intérimaires au 2<sup>ème</sup> trimestre 2023  
- 0,5 % par rapport au 1<sup>er</sup> Trim. 2023

### Au deuxième trimestre 2023

L'emploi salarié (privé et public) est quasi-stable dans le Doubs, soit 120 emplois supplémentaires par rapport au 1<sup>er</sup> trimestre 2023. Hors intérim, l'emploi dans les services marchands augmente, notamment dans l'hébergement-restauration. Il recule en revanche dans les transports. L'agriculture maintient ses effectifs. L'emploi salarié se replie dans la construction et l'industrie est lourdement impactée par les difficultés rencontrées dans la fabrication de matériels de transport. Sur un an, l'emploi salarié affiche une légère hausse néanmoins, similaire à celle enregistrée à l'échelle régionale. La demande en intérim reste en retrait. Celle-ci diminue fortement dans la construction. D'après les premières remontées, le dispositif d'activité partielle semble être moins mobilisé. Le nombre de foyers bénéficiaires du RSA (environ 12 400) reste moins élevé qu'il y a un an (- 1 %, soit -130), une baisse annuelle proche de celle enregistrée dans la région.

### Au troisième trimestre 2023

Le volume d'heures autorisées pour recourir à l'activité partielle est comparable à celui enregistré au 2<sup>e</sup> trimestre 2023. Les défaillances d'entreprises sont moins nombreuses qu'en 2022 à la même période. La demande d'emploi de catégorie A continue de progresser : +0,3 % (+0,7 % au niveau régional). Elle reste cependant à un niveau plus faible qu'il y a un an. Le nombre de demandeurs d'emploi exerçant une activité réduite recule fortement (catégories BC). Au total, la demande d'emploi de catégories ABC confondues se replie. Les difficultés d'insertion concernent principalement les jeunes : le nombre d'inscrits en catégorie A augmente de 3,4 % (+ 2 % catégories ABC). La hausse de la demande d'emploi de catégorie A touche également davantage les hommes que les femmes, en lien avec une moins bonne tenue de l'emploi dans les secteurs embauchant le plus de main d'œuvre masculine. Le flux moyen d'entrées à Pôle emploi augmente caractérisé par un nombre plus important de personnes arrivées en fin de contrat (à durée déterminée ou d'intérim). En même temps, les sorties de Pôle emploi diminuent.

# La demande d'emploi

## Les demandeurs d'emploi inscrits en fin de mois

### Demandeurs d'emploi inscrits en fin de mois

#### Doubs :

Données CVS-CJO

	T3 2023	Var. (en %) sur	
		1 trim.	1 an
Catégorie A	21 040	+0,3	-3,1
Catégories B, C	18 050	-1,1	-4,0
Catégories A, B, C	39 090	-0,4	-3,5

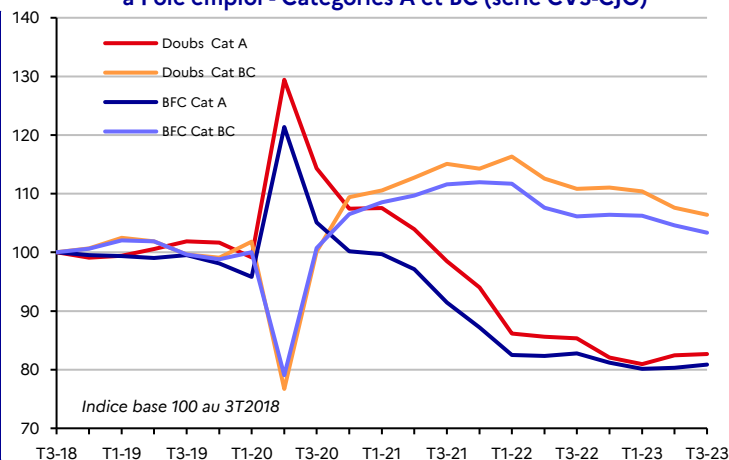
#### Bourgogne-Franche-Comté :

Données CVS-CJO

	T3 2023	Var. (en %) sur	
		1 trim.	1 an
Catégorie A	100 300	+0,7	-2,3
Catégories B, C	94 070	-1,2	-2,6
Catégories A, B, C	194 370	-0,2	-2,4

Source : Pôle emploi-Dares, STMT, traitements Dares

### Evolution des demandeurs d'emploi inscrits en fin de mois à Pôle emploi - Catégories A et BC (série CVS-CJO)



Données CVS-CJO	Doubs			BFC	
	T3 2023	Var. (en %) sur 1 trim.	1 an	Var. (en %) sur 1 trim.	1 an
<b>Catégorie A</b>					
<b>Hommes</b>	11 340	+1,0	-1,6	+1,2	-2,0
< 25 ans	1 640	+3,8	+5,8	+1,6	+1,6
25 - 49 ans	6 630	+0,8	-0,9	+1,1	-1,4
50 ans et plus	3 070	0,0	-6,4	+1,1	-5,0
<b>Femmes</b>	9 700	-0,5	-4,8	+0,3	-2,5
< 25 ans	1 360	+3,0	+6,3	+3,6	+1,8
25 - 49 ans	5 840	-0,5	-4,7	+0,1	-2,1
50 ans et plus	2 490	-2,4	-10,4	-1,1	-5,5
<b>Total</b>	21 040	+0,3	-3,1	+0,7	-2,3
< 25 ans	3 000	+3,4	+6,0	+2,4	+1,7
25 - 49 ans	12 470	+0,1	-2,7	+0,7	-1,7
50 ans et plus	5 560	-1,1	-8,4	0,0	-5,2

Source : Pôle emploi-Dares, STMT, traitements Dares

Données CVS-CJO	Doubs			BFC	
	T3 2023	Var. (en %) sur 1 trim.	1 an	Var. (en %) sur 1 trim.	1 an
<b>Catégories A, B, C</b>					
<b>Hommes</b>	19 800	+0,1	-2,5	0,0	-1,8
< 25 ans	2 690	+1,9	0,0	+0,5	-1,3
25 - 49 ans	12 050	-0,3	-2,7	-0,1	-1,8
50 ans et plus	5 060	0,0	-3,3	0,0	-2,1
<b>Femmes</b>	19 290	-0,8	-4,6	-0,4	-3,0
< 25 ans	2 360	+2,2	+2,6	+1,0	-2,8
25 - 49 ans	11 700	-0,9	-5,3	-0,6	-3,1
50 ans et plus	5 230	-1,7	-5,8	-0,6	-2,9
<b>Total</b>	39 090	-0,4	-3,5	-0,2	-2,4
< 25 ans	5 050	+2,0	+1,0	+0,7	-2,1
25 - 49 ans	23 750	-0,6	-4,0	-0,4	-2,5
50 ans et plus	10 290	-0,9	-4,5	-0,3	-2,5

Source : Pôle emploi-Dares, STMT, traitements Dares

Depuis 2018, la publication commune Dares-Pôle Emploi est trimestrielle et présente la moyenne sur le trimestre passé du nombre de demandeurs d'emploi inscrits, ainsi que les flux d'entrées et de sorties. La moyenne trimestrielle correspond à la somme des effectifs ou des flux pour les trois mois du trimestre considéré, divisée par trois. En raison de la gestion des arrondis, les totaux peuvent très légèrement différer de la somme de leurs sous-totaux.

#### Les catégories de demandeurs d'emploi :

- **catégorie A** : demandeurs d'emploi tenus de rechercher un emploi, sans emploi ;
- **catégorie B** : demandeurs d'emploi tenus de rechercher un emploi, ayant exercé une activité réduite courte (de 78 h ou moins sur un mois) ;
- **catégorie C** : demandeurs d'emploi tenus de rechercher un emploi, ayant exercé une activité réduite longue (de plus de 78 h sur un mois) ;
- **catégorie D** : demandeurs d'emploi non tenus de rechercher un emploi (en raison d'une formation, d'une maladie...) y compris les demandeurs d'emploi en contrat de sécurisation professionnelle (CSP), sans emploi ;
- **catégorie E** : demandeurs d'emploi non tenus de rechercher un emploi, en emploi (par exemple, bénéficiaires de contrats aidés, créateurs d'entreprise).

## Ancienneté d'inscription des demandeurs d'emploi

Données CVS-CJO	Doubs			BFC	
	T3 2023	Var. (en %) sur		Var. (en %) sur	
Catégories A, B, C		1 trim.	1 an	1 trim.	1 an
<b>Moins de 1 an</b>	<b>21 890</b>	<b>+0,6</b>	<b>+2,0</b>	<b>+0,3</b>	<b>+1,5</b>
<b>DELD :</b>					
1 à 2 ans	7 240	-0,5	-3,7	+1,5	-0,6
2 à 3 ans	3 330	-0,6	-22,4	-0,9	-15,5
3 ans et plus	6 630	-3,2	-8,4	-3,4	-8,5
<b>Total DELD</b>	<b>17 200</b>	<b>-1,5</b>	<b>-9,7</b>	<b>-0,9</b>	<b>-6,9</b>
<b>Part des DELD</b>	<b>44,0%</b>	<b>-0,5 pt</b>	<b>-3,0 pt</b>	<b>-0,3 pt</b>	<b>-2,1 pt</b>

Source : Pôle emploi-Dares, STMT, traitements Dares

## Les demandeurs d'emploi indemnisés

Données brutes provisoires	T2 2023	Moyenne annuelle 2022	
		2023	2022
Assurance chômage	17 400	17 510	17 520
Solidarité - Etat	1 580	1 620	1 940
Autres	360	370	350
<b>Total DE indemnisés</b>	<b>19 340</b>	<b>19 500</b>	<b>19 810</b>
Formation	1 460	1 520	1 650
<b>Part des DE indemnisés* :</b>			
<b>Doubs :</b>	47,6%		
BFC	46,4%		

Source : Pôle emploi

\*Part des DE indemnisés : Total des Demandeurs d'Emploi indemnisés / DEFM de Cat. A, B, C, D, E en données brutes

Avertissement : conformément à la méthodologie utilisée par Pôle emploi pour le calcul des demandeurs d'emploi indemnisés, les dernières données sont des estimations. Elles sont rendues définitives en glissement annuel avec un recul de 6 mois.

## Les flux d'entrées à Pôle emploi par motif

Données brutes	Doubs			BFC	
	T3 2023	Var. annuelle		Var. annuelle	
Catégories A, B, C		en nbre	en %	en nbre	en %
Fin de contrat	921	+28	+3,2	-1	0,0
Fin de mission d'intérim	382	+39	+11,3	+148	+9,1
Démission	264	+21	+8,6	+83	+6,8
Rupture conventionnelle	245	-36	-12,7	-52	-3,8
Licenc. économique	77	+6	+8,9	+19	+6,9
Autre licenciement	303	-27	-8,2	-206	-14,3
Première entrée <sup>(1)</sup>	288	-33	-10,2	-92	-6,4
Retour d'inactivité <sup>(2)</sup>	879	+93	+11,8	+485	+12,4
Réinscription rapide <sup>(3)</sup>	741	+27	+3,8	+174	+4,9
Autre motif <sup>(4)</sup>	286	+19	+7,0	+73	+5,7
Motif indéterminé	380	-32	-7,8	-189	-9,8
<b>Total</b>	<b>4 766</b>	<b>+105</b>	<b>+2,3</b>	<b>+442</b>	<b>+2,0</b>

(1) Inscription à Pôle emploi d'une personne qui se présente pour la première fois sur le marché du travail, notamment lorsqu'elle vient d'achever ses études ou lorsqu'elle était auparavant inactive.

(2) Recherche d'un emploi après une période d'inactivité, fin de maladie ou de maternité, fin de formation.

(3) Réinscription après une sortie de courte durée (suite à un défaut d'actualisation, une radiation administrative, une période d'inactivité...).

(4) Fin d'activité non salariée, retour en France, recherche d'un autre emploi.

## Les flux de sorties à Pôle emploi par motif

Données brutes	Doubs			BFC	
	T3 2023	Var. annuelle		Var. annuelle	
Catégories A, B, C		en nbre	en %	en nbre	en %
Reprise d'emploi déclaré <sup>(1)</sup>	593	-44	-6,9	-47	-1,6
Entrée en stage ou formation	480	-70	-12,7	-278	-10,5
Arrêt de recherche**	379	+8	+2,2	-19	-1,0
dont maladie	232	+21	+10,0	+21	+1,9
Cessation d'inscription pour défaut d'actualisation	2 054	-98	-4,5	-167	-1,7
Radiation administrative	369	+19	+5,4	+83	+4,5
Autre cas <sup>(2)</sup>	391	+19	+5,1	+132	+7,7
<b>Total</b>	<b>4 266</b>	<b>-165</b>	<b>-3,7</b>	<b>-295</b>	<b>-1,4</b>

\*\*Maternité, maladie, retraite...

(1) Uniquement celles connues de Pôle emploi.

(2) Déménagement, titre de séjour non valide, absence du lieu de résidence supérieure à 35 jours, etc.

# La demande d'emploi par territoire\*

\* Définition Arrondissements

## Les demandeurs d'emploi inscrits en fin de mois

Données CVS-CJO Catégorie A	T3 2023	Var. (en %) sur		Part (en %) des			Indicateur de chômage*
		1 Trim.	1 an	Femmes	-25 ans	Seniors	
Besançon	8 990	-1,3	-6,8	45,5	15,2	25,3	7,8
Montbéliard	8 310	+0,4	+0,6	46,0	14,2	26,6	10,8
Pontarlier	3 750	+4,5	-1,6	47,7	12,0	29,1	6,1
<b>Doubs</b>	<b>21 040</b>	<b>+0,3</b>	<b>-3,1</b>	<b>46,1</b>	<b>14,3</b>	<b>26,4</b>	<b>8,3</b>

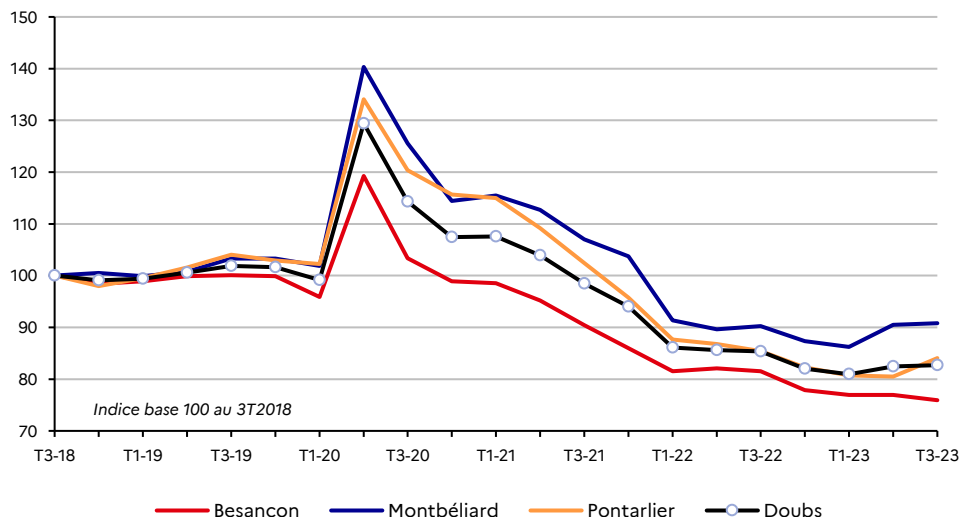
Attention : cet indicateur est calculé pour apprécier l'importance du chômage dans les arrondissements. Sa valeur n'est pas comparable avec le taux de chômage publié par l'INSEE, qui est la référence pour les analyses départementales.

\* Indicateur de chômage = DEFM A/Pop. Active 2020

Source : Pôle emploi-Dares, STMT, traitements Dares.

Calculs des CVS-CJO infra-départementales : Dcrets Bourgogne-Franche-Comté / SESE

## Evolution des demandeurs d'emploi de Cat. A par territoire (données CVS-CJO)



## Ancienneté d'inscription des demandeurs d'emploi

Données CVS-CJO Catégories A, B, C	T3 2023	Var. (en %) sur		Plus de un an		
		1 Trim.	1 an	T3 2023	Var. (en %) sur	
					1 Trim.	1 an
Besançon	17 440	-0,7	-3,2	7 590	-1,3	-7,7
Montbéliard	14 680	-0,3	-2,9	6 800	-1,7	-9,2
Pontarlier	6 970	+0,6	-5,7	2 810	-2,1	-15,9
<b>Doubs</b>	<b>39 090</b>	<b>-0,4</b>	<b>-3,5</b>	<b>17 200</b>	<b>-1,5</b>	<b>-9,7</b>

## Les flux d'entrées et de sorties

Entrées en Cat. A, B, C		Sorties en Cat. A, B, C	
Nombre	Evol. (%) Trim.	Nombre	Evol. (%) Trim.
1 870	-1,6	1 850	-2,6
1 450	+3,6	1 340	-10,7
830	+1,2	780	-6,0
<b>4 140</b>	<b>+0,2</b>	<b>3 970</b>	<b>-5,9</b>

Source : Pôle emploi-Dares, STMT, traitements Dares.

Calculs des CVS-CJO infra-départementales : Dcrets Bourgogne-Franche-Comté / SESE

Note méthodologique :

La correction des variations saisonnières et des effets des jours ouvrables (CVS-CJO) permet de rendre les évolutions pertinentes pour l'analyse conjoncturelle. Les coefficients de correction des variations saisonnières et des jours ouvrables sont estimés une fois par an pour la 1ère publication de l'année. Lorsque ces coefficients sont réestimés, les séries CVS-CJO sont révisées sur tout leur historique. La prochaine campagne d'actualisation des coefficients aura lieu en avril 2024.

En 2019, le périmètre géographique des « Territoires » a été révisé faisant suite à l'évolution récente de la géographie administrative des arrondissements, les données ici présentes portent donc sur ce nouveau découpage et ont été recalculées sur tout leur historique.

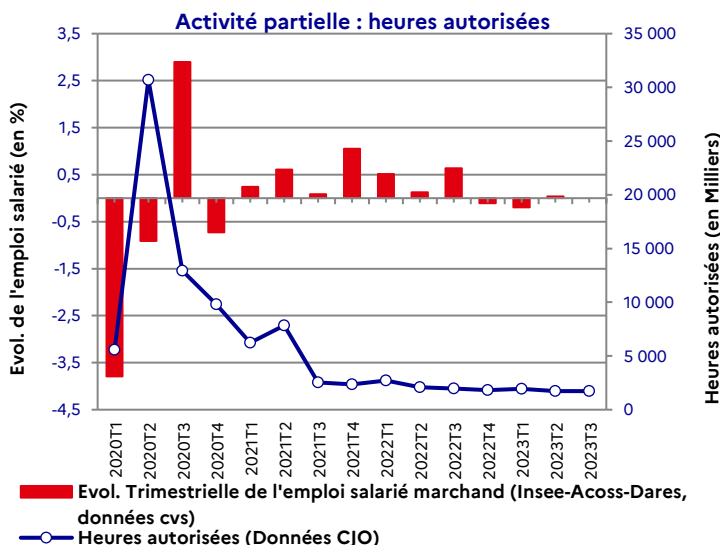
## Activité partielle

Données CJO*	Doubs	
	T2 2023	T3 2023
<b>Heures autorisées</b>		
<b>Nombre de demandes en cours</b>	181	134
<b>Volume d'heures autorisées</b>	1 740 000	1 728 372
dont :		
Agriculture	0	0
Industrie	1 506 344	1 562 771
Construction	14 066	0
Commerce	5 262	3 257
Services	214 328	162 344
<b>Etablissements autorisés</b>	165	129
dont : étabs de 50 sal. et plus	63	52
<b>Nombre de salariés concernés**</b>	17 750	15 948
<b>Total heures autorisées 12 mois glissés</b>	7 458 028	7 225 033

Source : DARES/Dreets BFC

\* corrigées des effets des jours ouvrables

\*\* en moyenne sur le trimestre



Heures consommées	Doubs	
	T1 2023	T2 2023
<b>Nombre d'heures consommées*</b>	172 006	112 232
dont :		
Agriculture	107	0
Industrie	133 166	92 769
Construction	597	542
Commerce	1 854	1 506
Services	36 282	17 415
<b>Etab. ayant consommé des heures</b>	115	87
dont : étabs de 50 sal. et plus	42	36
<b>Nombre de salariés concernés**</b>	3 509	1 556
<b>Total heures consommées 12 mois glissés</b>	972 536	678 729

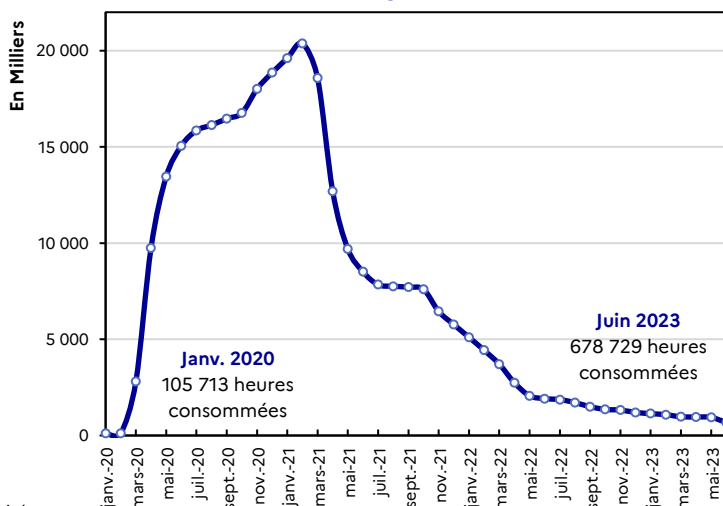
Source : DARES/Dreets BFC

\* un trimestre de recul est nécessaire pour disposer de données de consommation suffisamment consolidées. En raison d'une mise à jour en continu des informations, les données mensuelles sont encore modifiées à la marge après cette date.

\*\* en moyenne sur le trimestre

**Avertissement** : Les consommations d'activité partielle sont provisoires et susceptibles d'être révisées

## Activité partielle : évolution des heures consommées (12 mois glissés)



## Créations d'entreprises

Données brutes	Doubs	
	T2 2023	Evol./T2 2022
<b>Créations d'entreprises</b>		(en %)
<b>Nombre de créations d'entreprises</b>	1 439	-1,7
dont :		
Entreprises individuelles	198	-21,7
Micro-entrepreneurs	954	+8,4
Sociétés	287	-13,3
<b>Cumul sur 12 mois glissés</b>	6 004	-1,8
<b>Nombre de créations d'entreprises hors micro-entrepreneurs</b>	485	-17,0
<b>Cumul sur 12 mois glissés</b>	2 306	-4,1

Champ : ensemble des activités marchandes hors agriculture.

Source : INSEE-REE (Répertoire des Entreprises et des Établissements - Sirene).

**Avertissement** :

Depuis la publication de janvier 2022, les créations d'entreprises sont calculées selon un dispositif renouvelé. Il en résulte un relèvement, en niveau, de l'historique des créations

## Défaillances d'entreprises

Ouvrages de procédures	Doubs	
	T3 2023	Evol./T3 2022
<b>Nombre d'ouvertures de procédures</b>	63	-3,1
dont :		
Sauvegardes	s	s
Redressements judiciaires	16	-15,8
Liquidations judiciaires directes	47	+6,8
<b>Nombre d'emplois menacés</b>	117	-40,3
dont :		
Agriculture	s	s
Industrie	s	s
Construction	15	-42,3
Commerce	30	+114,3
Services	67	-55,3
<b>Total des ouvertures sur 12 mois glissés</b>	320	+35,0

Source : Société ALTARES-BODACC/Traitement Dreets BFC-SESE

s : secret statistique

## Effectifs salariés par secteur d'activité

### Avertissement :

Les estimations trimestrielles d'emploi sont révisées sur le passé car elles bénéficient de plusieurs changements méthodologiques. Les alternants sont désormais inclus explicitement dans les statistiques d'emploi salarié. Pour en savoir plus :

[https://www.insee.fr/fr/statistiques/documentation/Emploi\\_note\\_methodo\\_mai\\_2022.pdf](https://www.insee.fr/fr/statistiques/documentation/Emploi_note_methodo_mai_2022.pdf)

2 <sup>ème</sup> trimestre 2023 (Données CVS)	Emploi hors intérim					Emploi y compris intérim (1)				
	Nombre de salariés	Evolution				Nombre de salariés	Evolution			
		Trimestrielle		Annuelle			Trimestrielle		Annuelle	
		en nbre	en %	en nbre	en %		en nbre	en %	en nbre	en %
<b>Agriculture</b>	1 730	0	-0,2	+70	+4,1	1 740	0	-0,1	+70	+4,2
<b>Industrie</b>	39 010	-70	-0,2	-70	-0,2	43 180	-70	-0,2	+100	+0,2
Industrie agro-alimentaire	5 370	+30	+0,6	+120	+2,4	5 850	-30	-0,5	+100	+1,8
Industries extractives, énergie, eau, déchets	2 130	0	-0,1	+10	+0,7	2 220	0	+0,1	+30	+1,5
Equipements élec. électron. info., autres machines	4 670	+10	+0,2	+100	+2,3	5 190	+30	+0,6	+130	+2,7
Matériels de transport	10 140	-200	-1,9	-600	-5,6	11 470	-230	-1,9	-530	-4,4
Autres (bois, métallurgie, plasturgie, pharmacie, ...)	16 700	+90	+0,6	+290	+1,8	18 450	+150	+0,8	+360	+2,0
<b>Construction</b>	10 030	-30	-0,3	-180	-1,7	10 800	-70	-0,7	-220	-2,0
<b>Commerce ; réparation auto.</b>	22 990	-30	-0,1	-180	-0,8	23 650	-10	-0,0	-180	-0,8
<b>Services marchands</b>	47 770	+160	+0,3	+630	+1,3	49 730	+210	+0,4	+750	+1,5
Transports et entreposage	8 270	-80	-0,9	-250	-2,9	8 980	-90	-1,0	-180	-2,0
Hébergement et restauration	6 660	+120	+1,8	+150	+2,3	6 730	+120	+1,7	+150	+2,3
Information et communication	1 920	0	-0,2	+10	+0,7	1 930	0	-0,2	+10	+0,5
Services financiers	4 730	+10	+0,2	+100	+2,1	4 750	+10	+0,3	+100	+2,2
Services immobiliers	1 660	-10	-0,6	-60	-3,6	1 670	0	-0,3	-60	-3,6
Services aux entreprises	15 000	+80	+0,5	+240	+1,6	16 080	+100	+0,6	+260	+1,6
Services aux ménages	9 540	+50	+0,5	+440	+4,8	9 600	+80	+0,9	+480	+5,3
<b>Services non marchands</b>	70 130	+60	+0,1	+360	+0,5	70 450	+70	+0,1	+330	+0,5
<b>Ensemble</b>	191 640	+100	+0,1	+630	+0,3	199 560	+120	+0,1	+850	+0,4

Champ : emploi salarié total (marchand et non marchand)

Source emploi : Insee, estimations d'emploi ; estimations trimestrielles Acooss-Urssaf, Dares, Insee - Source Intérim : Dares, déclaration sociale nominative (DSN)

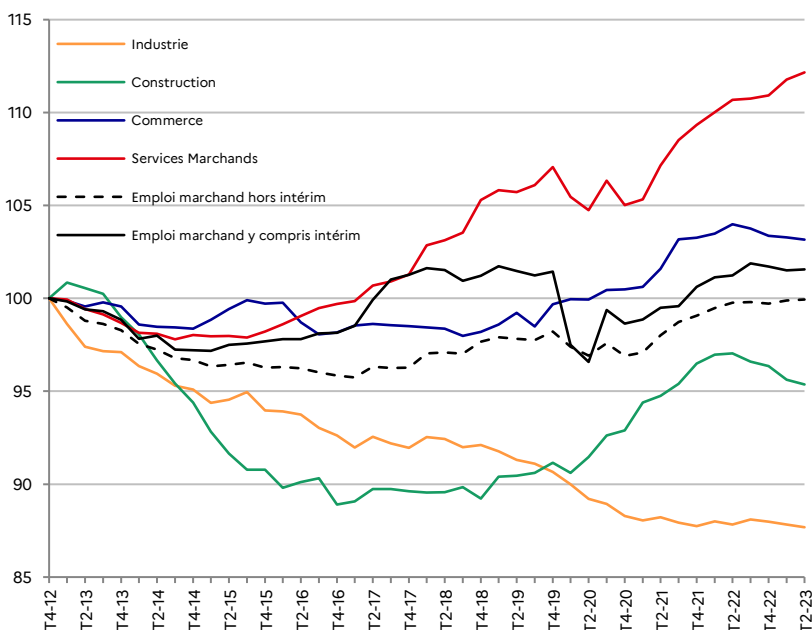
Traitement : Drets BFC- SESE

(1) Il s'agit des effectifs intérimaires employés par les agences de travail temporaire du département qui sont affectés dans le secteur dans lequel ils effectuent leur mission. Cette mission peut

## Evolution de l'emploi salarié marchand (hors agriculture)

### • dans les secteurs d'activité du département

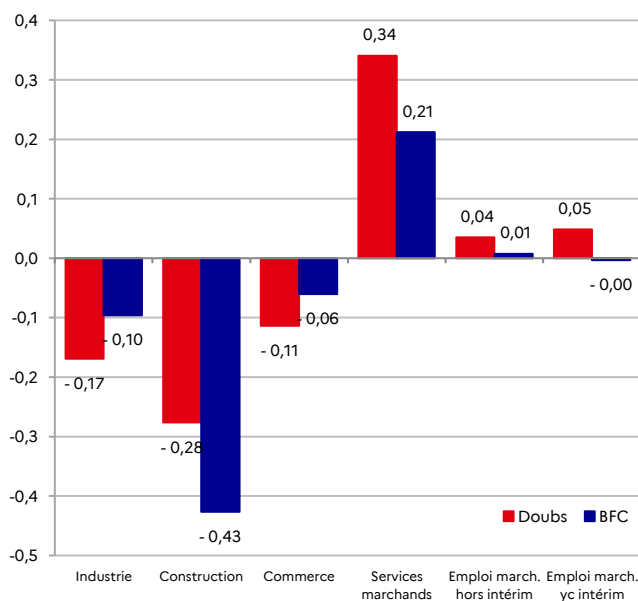
(base 100 au 31/12/2012)



Source : Insee, estimations d'emploi ; estimations trimestrielles Acooss-Urssaf, Dares, Insee. Données CVS. Les données sectorielles sont hors intérim.

### • dans le département et au niveau régional

(entre le 1<sup>er</sup> trim. et le 2<sup>ème</sup> trim. 2023, en %)



Source : Insee, estimations d'emploi ; estimations trimestrielles Acooss-Urssaf, Dares, Insee. Données CVS. Les données sectorielles sont hors intérim.

# Le recours à l'intérim

## Le travail intérimaire par secteur d'activité utilisateur

Doubs 2 <sup>ème</sup> trimestre 2023 (Données CVS)	Intérimaires en fin de trimestre <sup>(1)</sup>		Recours à l'intérim <sup>(2)</sup>		Equivalent temps plein en moyenne sur le trimestre <sup>(3)</sup>			Durée moyenne des missions <sup>(4)</sup>		
	Nombre	Evolution		Taux (en %)	Evol. annuelle (en points)	Nombre	Evolution		au cours du trimestre (en semaines)	Evolution sur 1 an (en pt)
		Trim. (en %)	Annuelle (en %)				Trim. (en %)	Annuelle (en %)		
Agriculture	20	+3,0	+28,3	1,3	+0,2	20	0,0	0,0	5,6	+3,0
Industrie	4 470	+0,1	+1,4	10,3	+0,1	4 230	-12,4	-7,2	3,1	0,0
Construction	690	-12,0	-13,0	6,4	-0,8	720	-6,5	-6,5	3,2	+0,1
Commerce	690	+4,3	+5,1	2,9	+0,2	710	+1,4	-2,7	1,5	-0,1
Services	2 060	+0,7	-0,5	4,1	-0,1	2 120	0,0	-5,8	1,4	-0,1
<b>Ensemble</b>	<b>7 920</b>	<b>-0,5</b>	<b>-0,1</b>	<b>6,1</b>	<b>-0,0</b>	<b>7 800</b>	<b>-7,7</b>	<b>-6,1</b>	<b>2,3</b>	<b>-0,1</b>

Note : Il s'agit des effectifs intérimaires présents dans les établissements utilisateurs du département, qu'ils résident ou non dans le département. Cette définition permet d'appréhender l'intérim comme un indicateur avancé de la situation économique des établissements du département et des grands secteurs d'activités.

(1) moyenne du nombre de contrat en cours pendant cinq jours ouvrés en fin de trimestre. L'effectif intérimaire est corrigé de la multi-activité.

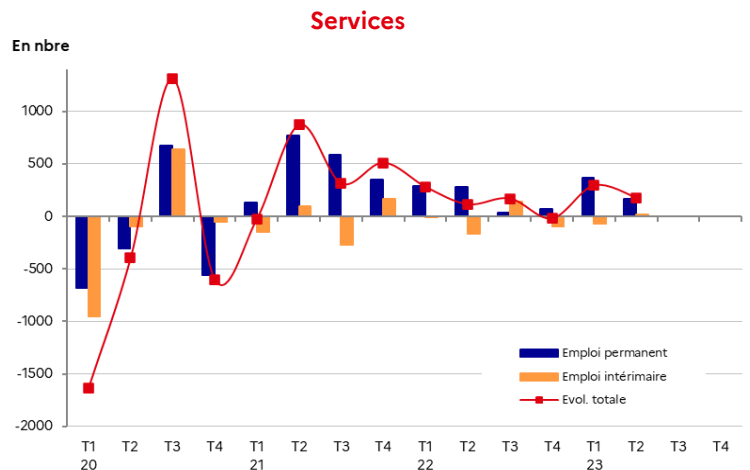
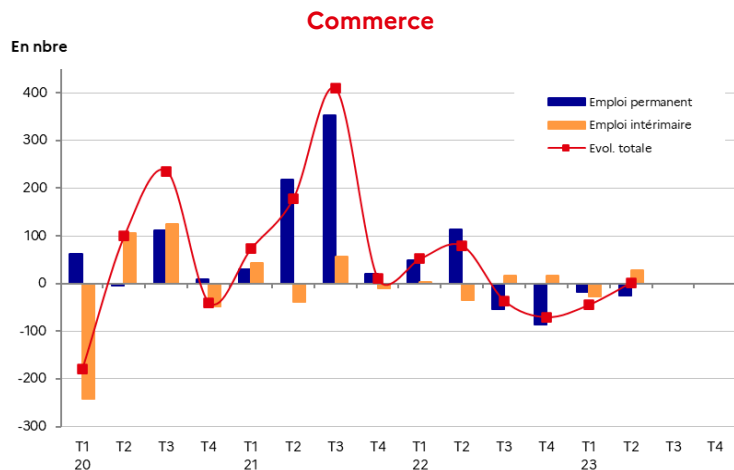
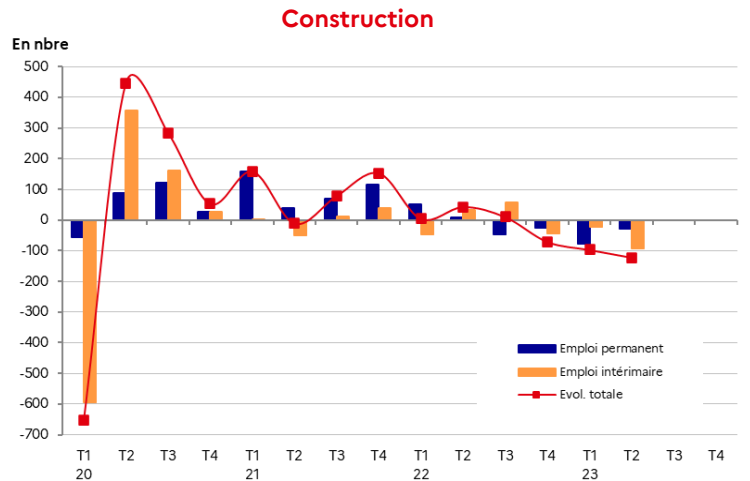
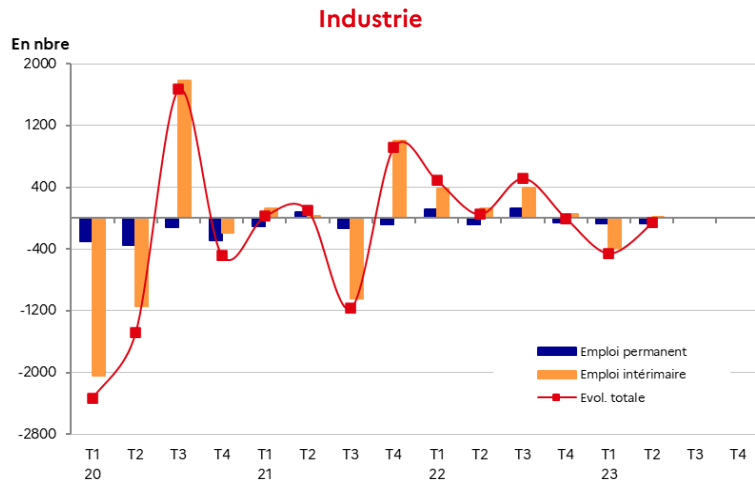
(2) le taux de recours à l'intérim désigne le rapport des intérimaires à l'emploi salarié (Source : Insee, Estimations d'emploi ; estimations trimestrielles Acooss-Urssaf, Dares, Insee) y compris intérim, en fin de trimestre.

(3) l'équivalent temps plein mesure un volume de travail en intérim en rapportant le nombre de semaines travaillées par les intérimaires au nombre de semaines ouvrées d'un trimestre. Il s'agit d'une moyenne sur le trimestre, contrairement au nombre d'intérimaires qui est en fin de trimestre.

(4) moyenne de la durée des missions dont la date de fin appartient au trimestre.

Sources : Dares, déclaration sociale nominative (DSN) et fichiers Pôle emploi des déclarations mensuelles des agences d'intérim.

## Evolution de l'emploi salarié et de l'intérim par secteur d'activité



Note : Ces graphiques représentent

- l'évolution de l'emploi salarié marchand (en nombre) --> courbe rouge
- et sa décomposition entre emploi permanent (hors intérim, bâton en bleu) et intérim mesuré à l'établissement utilisateur (bâton en orange)

Sources : Acooss-Urssaf/Dares, déclarations sociales nominatives (DSN) et fichiers de Pôle emploi des déclarations mensuelles des agences d'intérim.

# Les Mouvements de Main-d'Œuvre

Doubs		Industrie	Construction	Commerce	Services	Ensemble
<b>2<sup>ème</sup> trimestre 2023</b>						
<b>Embauches</b>		<b>1 986</b>	<b>820</b>	<b>3 574</b>	<b>29 914</b>	<b>36 294</b>
Répartition en %		5,5	2,3	9,8	82,4	100,0
dont en % :						
	CDD	48,6	50,4	65,4	88,7	83,3
	< 25 ans	33,1	34,6	57,0	30,1	33,0
	25 - 49 ans	49,1	50,6	32,7	45,9	44,9
	50 - 54 ans	7,3	5,9	3,1	9,1	8,3
	55 ans ou plus	10,5	8,9	7,3	14,9	13,8
	Femmes	45,3	11,7	56,6	58,4	56,4
<b>Sorties</b>		<b>2 079</b>	<b>834</b>	<b>3 449</b>	<b>29 823</b>	<b>36 185</b>
Répartition en %		5,7	2,3	9,5	82,2	100,0
dont en % :						
	Fins de CDD	29,9	30,7	48,7	84,0	76,3
	dont CDD < 1 mois	45,4	28,5	67,0	90,0	87,1
	Demissions	29,4	29,9	24,8	7,5	10,9
	Licenciements économiques	0,7	0,5	0,5	0,2	0,3
	Licenc. non économiques	10,1	14,6	7,8	2,4	3,6
	Retraite	8,4	5,2	2,4	0,8	1,5
	Ruptures Conventionnelles	7,3	7,9	4,4	1,2	2,0
	< 25 ans	22,5	30,8	49,4	28,3	30,0
	25 - 49 ans	47,3	52,2	36,2	46,6	45,8
	50 - 54 ans	8,7	5,9	3,7	9,1	8,5
	55 ans ou plus	21,5	11,2	10,7	16,0	15,7
	Femmes	38,6	11,2	57,0	58,4	56,0

Les mouvements de main-d'œuvre (MMO) recensent l'ensemble des embauches et des fins de contrats de travail au niveau des établissements. Ils permettent de mesurer les entrées et les sorties selon le type de contrat, la durée des contrats et les motifs de sorties.

La source : les déclarations sociales nominatives (DSN)

Le champ : établissements employeurs (1 salarié et plus) du champ privé hors agriculture, hors contrats intérimaires et hors particuliers employeurs

### Précautions d'utilisation

L'écart entre les entrées et les sorties mesurées chaque trimestre via les mouvements de main-d'œuvre ne correspond pas à la variation trimestrielle issue des estimations d'emploi produites par l'Insee, en collaboration avec l'Acoss et la Dares (cf. rubrique "emploi salarié" de cette publication).

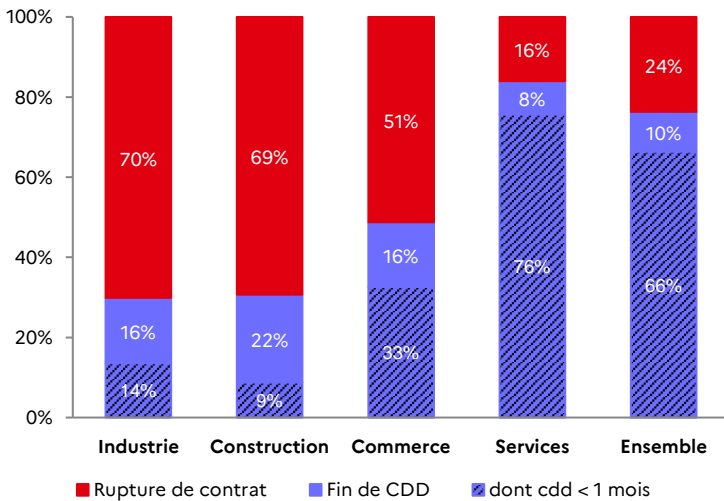
Pour en savoir plus :

<https://dares.travail-emploi.gouv.fr/donnees/les-mouvements-de-main-doeuvre>

Source : Dares, MMO

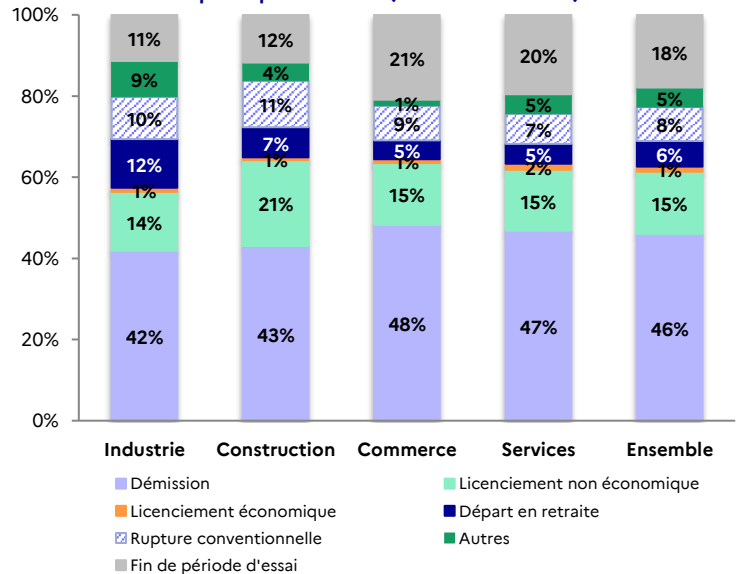
Lecture : Au 2<sup>ème</sup> trimestre 2023 parmi les embauches dans l'industrie 48,6 % sont des CDD. Les licenciements économiques représentent 0,7 % des sorties des salariés de l'industrie contre 0,3 % tous secteurs confondus

### Les motifs de sorties des salariés



Lecture : dans le commerce, 33 % des sorties sont des CDD de moins d'un mois arrivés à terme.

### Les ruptures de contrats de travail selon les principaux motifs (hors fins de CDD)



Lecture : dans l'industrie, 42 % des contrats ont pris fin suite à une démission.

Doubs		< 25 ans	25 - 49 ans	50 - 54 ans	55 ans ou plus	Femmes	Femmes de - de 25 ans
<b>2<sup>ème</sup> trimestre 2023</b>							
<b>Actifs en emploi (en %)</b>		<b>11,6</b>	<b>59,3</b>	<b>13,4</b>	<b>15,7</b>	<b>50,4</b>	<b>29,7</b>
<b>Embauches</b>		<b>11 986</b>	<b>16 286</b>	<b>3 012</b>	<b>5 010</b>	<b>20 483</b>	<b>6 904</b>
dont en % :							
	CDD	85,1	79,6	85,4	90,3	85,7	86,6
<b>Sorties</b>		<b>10 854</b>	<b>16 571</b>	<b>3 085</b>	<b>5 675</b>	<b>20 278</b>	<b>6 240</b>
dont en % :							
	Fins de CDD	77,7	73,9	80,9	78,0	79,8	79,9
	dont CDD < 1 mois	84,2	86,7	90,9	91,3	87,4	84,5
	Demissions	10,7	13,8	8,0	4,4	9,8	10,3
	Licenciements économiques	0,0	0,4	0,6	0,5	0,3	0,0
	Licenc. non économiques	5,2	3,1	3,1	2,4	2,9	4,2
	Retraite	0,0	0,0	0,0	9,4	1,1	0,0
	Ruptures Conventionnelles	0,7	3,0	2,2	1,3	1,7	0,6

Lecture : parmi les personnes 55 ans ou plus nouvellement embauchées, 90,3 % ont signé un CDD.

Source : Dares, MMO ; Insee-RP 2020, actifs en emploi de 15 ans ou plus (hors agriculture)



# L'emploi frontalier

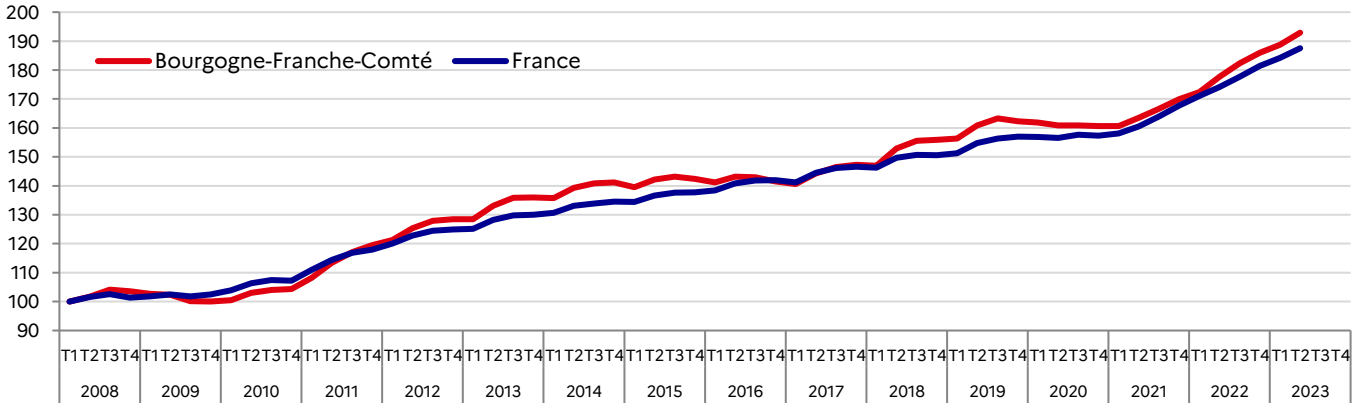
## Nombre de travailleurs frontaliers dans les départements de Bourgogne-Franche-Comté

2 <sup>ème</sup> trimestre 2023	Actifs occupés RP 2020	Emploi salarié (y compris intérim)					Travailleurs frontaliers (vers la Suisse)					
		Effectif (en nbre)	Part (en %)	Evol. Trim. (en %)	Evol. Annuelle		Effectif (en nbre)	Part (en %)	Evol. Trim. (en %)	Evol. Annuelle		
					en nbre	en %				en nbre	en %	
Côte d'Or	249 510	220 370	22,1	-0,1	+2 730	+1,3	212	0,5	+8,7	+39	+22,5	
Doubs	253 357	199 560	20,1	+0,1	+850	+0,4	32 280	71,0	+1,8	+2 252	+7,5	
Jura	116 657	87 870	8,8	+0,1	+240	+0,3	7 628	16,8	+2,8	+673	+9,7	
Nièvre	80 740	64 510	6,5	+0,2	+40	+0,1	18	0,0	+12,5	+2	+12,5	
Haute-Saône	104 863	69 610	7,0	-0,4	+130	+0,2	681	1,5	+6,4	+98	+16,8	
Saône-et-Loire	238 970	192 880	19,4	+0,1	+1 440	+0,7	227	0,5	+4,6	+19	+9,1	
Yonne	145 687	110 280	11,1	-0,1	-180	-0,2	25	0,1	-3,8	-1	-3,8	
Territoire de Belfort	64 451	49 900	5,0	-0,0	+30	+0,1	4 404	9,7	+3,2	+502	+12,9	
<b>BFC</b>	<b>1 254 237</b>	<b>994 980</b>	<b>100,0</b>	<b>-0,0</b>	<b>+5 270</b>	<b>+0,5</b>	<b>45 475</b>	<b>100,0</b>	<b>+2,2</b>	<b>+3 584</b>	<b>+8,6</b>	

Sources : INSEE - RP 2020; Insee, estimations d'emploi ; estimations trimestrielles Acooss-Urssaf, Dares, Insee (données CVS) ; Office Fédéral de la Statistique

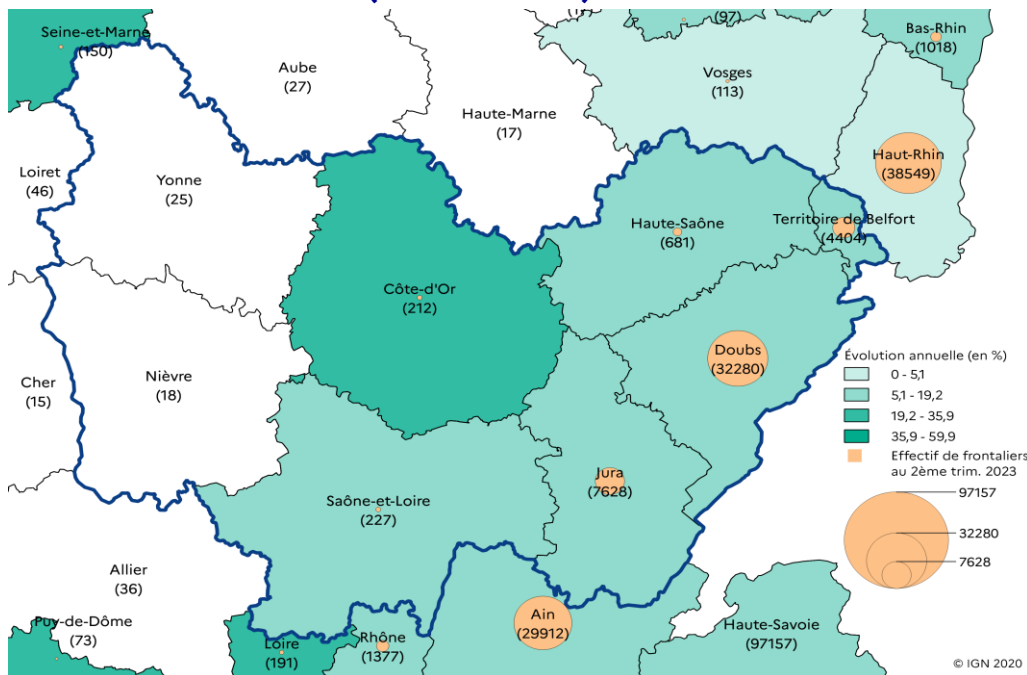
## Evolution du nombre de travailleurs frontaliers résidant en Bourgogne-Franche-Comté ou en France et travaillant en Suisse

(Indice base 100 au 1er trim. 2008)



Source : OFS

## Travailleurs frontaliers (vers la Suisse) en volume et en évolution sur un an



**Lecture :** L'emploi frontalier vers la Suisse a augmenté de + 7,5 % dans le Doubs. Ce département comptabilise 32 280 travailleurs frontaliers vers la Suisse.

**Champ :** Départements pour lesquels l'emploi frontalier vers la Suisse est supérieur à 100 personnes.

**Source :** Office Fédéral de la Statistique

# Les contrats aidés, l'alternance et l'insertion

## Les entrées dans les dispositifs

Données provisoires	Doubs			BFC
	T3 2023	Cumul 2023	Var.(%)/ cumul 22	Var.(%)/ cumul 2022
<b>Contrats aidés (prescriptions) :</b>				
PEC dont :	130	409	-7,9	-12,9
jeunes	51	136	-0,1	-0,2
seniors	27	96	-	-
bénéficiaires RSA	26	81	-	-
DELD	63	209	-	-
TH	20	63	-	-
résidents QPV	18	66	-25,8	-26,3
résidents ZRR	17	49	-25,8	-17,3
éducation nationale	s	s	-18,2	-26,3
<b>CIE Jeunes</b>	<b>50</b>	<b>216</b>	<b>-17,6</b>	<b>-19,3</b>
<b>Mesures d'accompagnement :</b>				
<b>PACEA</b>	<b>430</b>	<b>1 207</b>	<b>+15,0</b>	<b>+13,0</b>
dt résidents QPV	83	256	-0,8	+25,2
<b>CEJ*</b>	<b>448</b>	<b>1 489</b>	<b>+21,3</b>	<b>+15,4</b>
<b>Aides à l'embauche :</b>				
<b>Emplois Francs**</b>	<b>36</b>	<b>150</b>	<b>+15,4</b>	<b>-3,2</b>
<b>Alternance :</b>				
<b>Contrat apprentissage (au 2T2023)</b>				
- secteur public	s	s	0,0	-9,0
- secteur privé	209	532	+9,0	+11,0

\* Depuis le 01/03/2022, date de début du dispositif.

\*\* Données arrêtées à la semaine 39

s : secret statistique

## Les salariés présents dans les dispositifs

Moyenne trimestrielle Données provisoires	Doubs		BFC
	T3 2023	Var.(%)/ trim. année précédente	Var.(%)/ trim. année précédente
<b>Contrats aidés (conventions initiales + avenants) :</b>			
<b>PEC</b>	<b>303</b>	<b>-19,4</b>	<b>-22,0</b>
<b>Mesures d'accompagnement :</b>			
<b>PACEA</b>	<b>1 843</b>	<b>-37,1</b>	<b>-31,4</b>
<b>CEJ*</b>	<b>873</b>	<b>+80,9</b>	<b>+47,0</b>
<b>IAE (au 1T 2023)</b>	<b>1 572</b>	<b>-0,4</b>	<b>-1,3</b>

▶ De nombreuses mesures existent pour encourager l'emploi à destination des entreprises ou des personnes en difficulté et les dispositifs présentés ici n'en représentent qu'une partie.

Il est d'usage de distinguer :

✓ Les dépenses ciblées en faveur du marché du travail pour assurer le financement des services assurés par les organismes destinés aux chômeurs (Pôle emploi, Missions locales...), la formation professionnelle, les contrats aidés, les mesures à destination des travailleurs handicapés, les aides à la création d'entreprise pour les chômeurs, l'indemnisation du chômage...

✓ Les dépenses générales en faveur de l'emploi qui ne s'adressent pas spécifiquement à des personnes en difficulté sur le marché du travail mais le plus souvent à des entreprises à travers la réduction du coût du travail par des allègements de cotisations sociales ou fiscaux.

Les dépenses sociales à la lisière des politiques d'emploi qui comportent une dimension "d'activation" peuvent compléter ces politiques (RSA, AAH)

En 2021, la dépense pour l'emploi en France a été de 183 milliards (soit 7,3 points de PIB), dont 80 milliards consacrés aux mesures d'allègement/exonération ou d'aide à l'emploi des personnes vulnérables, 61 milliards aux allocations chômage ou d'activité partielle, 24 milliards à la formation professionnelle, 10 milliards à l'incitation à l'activité et 6 milliards pour l'accompagnement des personnes en recherche d'emploi.

[Les dépenses en faveur de l'emploi et du marché du travail | DARES \(travail-emploi.gouv.fr\)](https://travail-emploi.gouv.fr)

## Les entrées dans l'Insertion par l'Activité Economique

Données provisoires	T1 2023	Cumul 2023	Var.(%)/ cumul 2022
Côte d'Or	386	386	-5,4
Doubs	404	404	-12,0
Jura	286	286	-5,6
Nièvre	188	188	-6,9
Haute-Saône	157	157	-26,6
Saône-et-Loire	447	447	-11,3
Yonne	373	373	-6,5
Territoire de Belfort	135	135	-16,1
<b>BFC</b>	<b>2 376</b>	<b>2 376</b>	<b>-10,3</b>

### Sources des tableaux :

#### Entrées :

PEC (Parcours Emploi Compétence), CIE Jeunes, Emplois Francs : DGEFP

CEJ (Contrat d'engagement jeune) : DGEFP

PACEA (Parcours Contractualisé d'Accompagnement vers l'Emploi et l'Autonomie) : ARML (Agence Régionale des Missions Locales) de

Bourgogne-Franche-Comté, i-milo et DGEFP

Contrat d'apprentissage : DARES-Système d'information sur l'apprentissage (SIA)

IAE : ASP, traitement Dares

#### Stock :

PEC : DARES

PACEA et CEJ : ARML de Bourgogne-Franche-Comté

# Les prestations de solidarité et d'insertion

## Nombre de foyers allocataires dans les départements de Bourgogne-Franche-Comté

2 <sup>ème</sup> trimestre 2023 <i>données brutes provisoires</i>	RSA		Prime d'activité		AAH		ASS (au 1T 2023)	
	Nbre de foyers bénéficiaires*	Evol. annuelle	Nbre de foyers bénéficiaires*	Evol. annuelle	Nbre de pers. bénéficiaires*	Evol. annuelle	Nbre de pers. bénéficiaires*	Evol. annuelle
Côte d'Or	9 727	-1,5	38 953	+4,8	8 757	+2,9	1 503	-12,3
Doubs	12 443	-1,0	34 140	+2,5	10 357	+0,3	1 647	-15,3
Jura	3 547	-3,0	16 170	+4,8	5 413	+3,6	613	-22,4
Nièvre	5 620	-1,5	13 853	+2,2	6 377	+1,5	747	-15,8
Haute-Saône	3 960	-3,6	15 560	+2,7	5 687	+4,7	927	-12,3
Saône-et-Loire	10 163	+0,8	37 793	+3,6	12 180	+3,6	1 907	-13,3
Yonne	8 690	-1,8	23 310	+0,7	7 723	+0,5	1 167	-17,1
Territoire de Belfort	4 247	-1,9	9 853	+1,3	2 467	+3,4	630	-16,7
<b>BFC</b>	<b>58 397</b>	<b>-1,3</b>	<b>189 632</b>	<b>+3,1</b>	<b>58 961</b>	<b>+2,3</b>	<b>9 141</b>	<b>-15,0</b>

\* Moyenne trimestrielle.

### - RSA (Revenu de Solidarité Active) et prime d'activité :

Champ : France, tous régimes (Cnaf et MSA). La localisation géographique s'appuie sur le lieu de gestion du dossier de l'allocataire pour les données de la Cnaf et sur son lieu de résidence pour les données de la MSA.

### - AAH (Allocation aux Adultes Handicapés) :

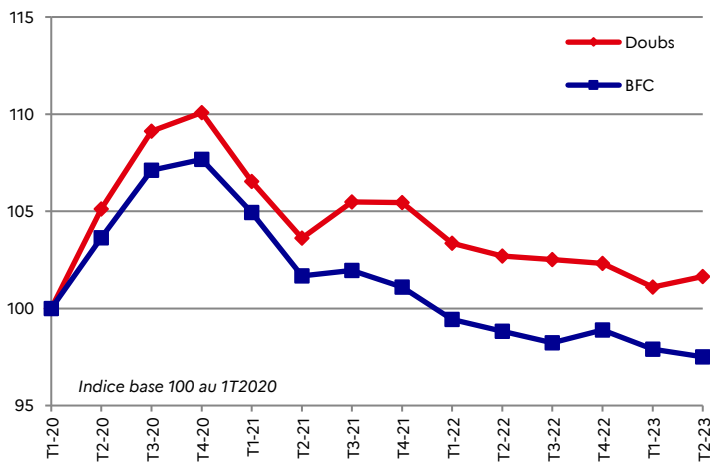
Champ : France, Cnaf (97 % des allocataires de l'AAH relèvent des Caf). La localisation géographique s'appuie sur le lieu de gestion du dossier de l'allocataire.

### - ASS (Allocation de Solidarité Spécifique) :

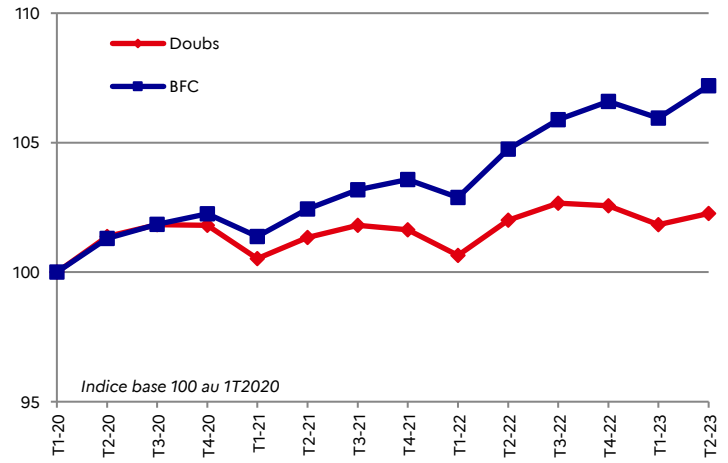
Champ : France. La localisation géographique s'appuie sur le lieu de résidence de l'allocataire.

Sources : Cnaf, Allstat FR6 et FR2, traitements DREES ; MSA ; Pôle emploi, FNA.

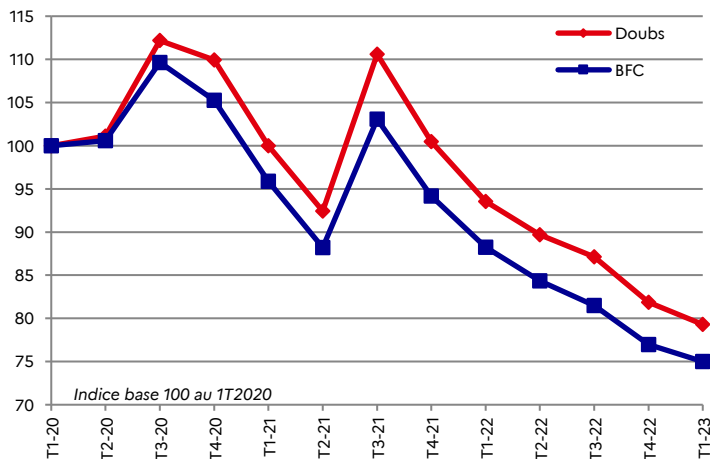
#### Nombre de foyers bénéficiaires du RSA



#### Nombre d'allocataires de l'AAH



#### Nombre d'allocataires de l'ASS



#### Nombre de foyers bénéficiaires de la prime d'activité

