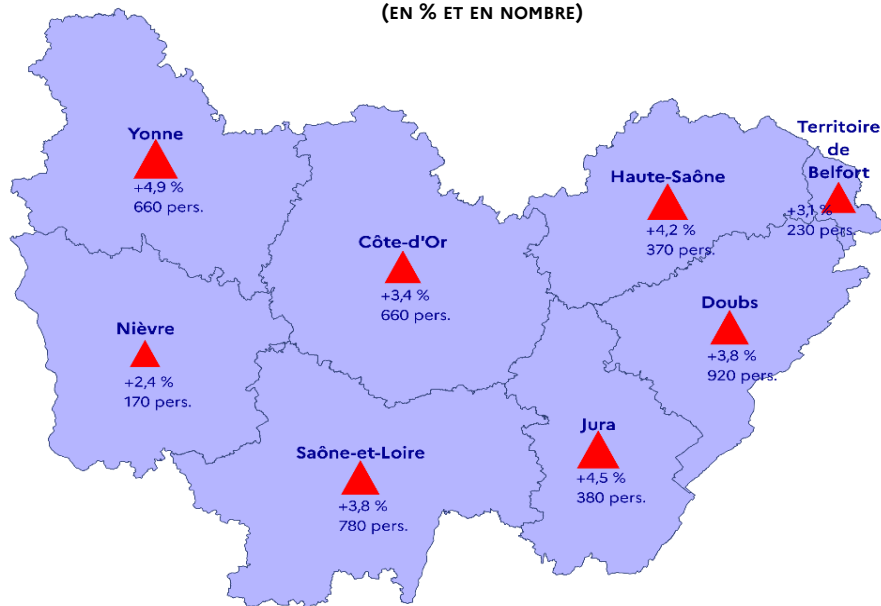


MARCHÉ DU TRAVAIL, ÉCONOMIE ET SOLIDARITÉS

DÉPARTEMENT DU DOUBS

ÉVOLUTION DE LA DEMANDE D'EMPLOI (CAT. A) AU 4^{ÈME} TRIMESTRE 2025
(EN % ET EN NOMBRE)



France métropolitaine : Evolution DEFM Cat. A :
+ 2,8 % par rapport au 3^{ème} trimestre 2025

Source : France Travail-Dares, STMT

► CHIFFRES CLÉS

● INSCRITS À FRANCE TRAVAIL

(DONNÉES CVS)

Cat. A : 25 110 (+ 3,8 % sur un trim.)
Cat. B, C : 18 320 (- 1,7 % sur un trim.)
Cat. A, B, C : 43 430 (+ 1,4 % sur un trim.)
Cat. A,B,C,D,E : 48 780 (+ 1,1 % sur un trim.)

(DONNÉES BRUTES)

Cat. F : 3 617
Cat. G : 4 298

● TAUX DE CHÔMAGE (DONNÉES CVS)

7,5 % au 3^{ème} trimestre 2025
0,0 pt par rapport au 2^{ème} Trim. 2025
(France métropolitaine : 7,5 % ; + 0,1 pt)

● EMPLOI SALARIÉ

197 150 au 3^{ème} trimestre 2025
- 0,2 % par rapport au 2^{ème} Trim. 2025

● RECOURS À L'INTÉRIM

6 910 intérimaires au 3^{ème} trimestre 2025
+ 0,3 % par rapport au 2^{ème} Trim. 2025

Au troisième trimestre 2025

L'emploi salarié (privé et public) dans le Doubs diminue par rapport au 2^{ème} trimestre 2025, soit une perte de 400 emplois. Hors intérim, la fabrication de matériels de transport est en recul, contribuant à une contraction des effectifs dans l'industrie (-0,6 %). Dans la construction, les difficultés persistent (-0,3 %). Les services marchands (-0,2 %) enregistrent de nouveau une baisse des effectifs, avec toutefois des évolutions contrastées selon les secteurs. La situation est favorable dans les transports-entrepôt et dans l'hébergement-restauration, mais ces dynamiques sont pénalisées par le repli marqué des services aux ménages (-1,6 %). Dans les services non marchands, principaux pourvoyeurs d'emplois du département, la situation se dégrade à nouveau (-0,2 %). Une légère amélioration est toutefois observée dans le commerce (+0,2 %). Après trois trimestres marqués par un fort recul, la demande d'intérim se stabilise malgré un net retrait dans la construction. Le nombre de foyers bénéficiaires du RSA augmente de 2,8 % sur un an, soit 350 foyers supplémentaires.

Au quatrième trimestre 2025

Le volume d'heures alloué à l'activité partielle tend à diminuer par rapport au 3^{ème} trimestre. Sur un an, les défaillances d'entreprises sont en hausse et menacent près de 560 emplois. Les créations d'entreprises reculent légèrement par rapport à l'an passé, avec 600 nouveaux entrepreneurs recensés (hors micro-entrepreneurs). Sur le marché du travail, la demande d'emploi de catégories A, B et C progresse de 1,4 %, une hausse similaire à celle observée dans la région (+1,1 %). Cette évolution ne traduit pas nécessairement une dégradation de la situation du marché du travail, mais résulte de changements dans les règles de gestion des inscriptions et de l'actualisation. L'inscription automatique des bénéficiaires du RSA et des jeunes en parcours d'insertion entraîne mécaniquement une hausse du nombre d'inscrits. De plus, la réduction des radiations administratives, liée au nouveau régime de sanctions, accentue ce mouvement.

Directeur de la publication : Simon-Pierre Eury

Conception et réalisation : Service Études Statistiques Évaluation (SESE)

Direction Régionale de l'Économie, de l'Emploi, du Travail et des Solidarités (DREETS)

de Bourgogne-Franche-Comté - 5 place Jean Cornet - 25041 Besançon Cedex

www.bourgogne-franche-comte.dreets.gouv.fr

Pour toute demande d'information : dreets-bfc.statistiques@dreets.gouv.fr

4^{ème} Trimestre 2025

Les inscrits à France Travail

Tenus de rechercher un emploi

	T4 2025	Var. (en %) sur	
		1 trim.	1 an
Doubs :			
<i>Données CVS-CJO</i>			
Catégorie A	25 110	+3,8	+7,7
Catégories B, C	18 320	-1,7	+2,1
Catégories A, B, C	43 430	+1,4	+5,2
Bourgogne-Franche-Comté :			
<i>Données CVS-CJO</i>			
Catégorie A	113 420	+3,8	+6,8
Catégories B, C	94 190	-1,9	+0,7
Catégories A, B, C	207 610	+1,1	+3,9
Catégories A, B, C hors RSA, hors jeunes en parcours	170 520	+0,8	+2,4

Source : France Travail-Dares, STMT, traitements Dares

Catégories A, B, C, D, E, F et G : quelle différence ?

- Cat. A :** personne sans emploi, tenue d'accomplir des actes positifs de recherche d'emploi.
- Cat. B :** personne ayant exercé une activité réduite de 78 heures maximum par mois, tenue d'accomplir des actes positifs de recherche d'emploi.
- Cat. C :** personne ayant exercé une activité réduite de plus de 78 heures par mois, tenue d'accomplir des actes positifs de recherche d'emploi.



Pour en savoir plus : [Les inscrits à France Travail | DARES](#)

Non tenus de rechercher un emploi

	T4 2025	Var. (en %) sur	
		1 trim.	1 an
Doubs :			
<i>Données CVS-CJO</i>			
Catégorie D	2 640	-8,7	+3,9
Catégorie E	2 710	+6,7	+5,9
<i>Données brutes</i>			
Catégorie F	3 617	/	/
Catégorie G	4 298	/	/
Bourgogne-Franche-Comté :			
<i>Données CVS-CJO</i>			
Catégorie D	12 300	-10,2	-5,1
Catégorie E	13 000	+2,8	+0,1
<i>Données brutes</i>			
Catégorie F	14 505	/	/
Catégorie G	21 882	/	/

Source : France Travail-Dares, STMT, traitements Dares

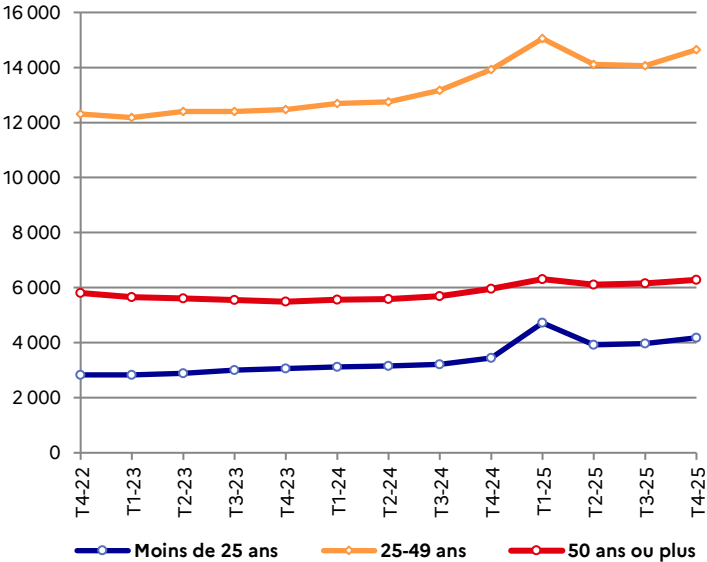
- Cat. D :** personne sans emploi, qui n'est pas immédiatement disponible, et qui n'est pas tenue d'accomplir des actes positifs de recherche d'emploi (demandeurs d'emploi en formation, en maladie, etc...).
- Cat. E :** personne en emploi, non tenue de faire des actes positifs de recherche d'emploi (créateurs d'entreprise, bénéficiaires de contrats aidés...).
- Cat. F :** personne en accompagnement social.
- Cat. G :** regroupe l'ensemble des bénéficiaires du RSA, en attente d'orientation, qui n'étaient pas inscrits avant le 1er janvier 2025.

Caractéristiques des inscrits en Cat. A

<i>Données CVS-CJO</i>	Doubs			BFC	
	T4 2025	Var. (en %) sur 1 trim.	Var. (en %) sur 1 an	Var. (en %) sur 1 trim.	Var. (en %) sur 1 an
Catégorie A					
Hommes	13 660	+3,8	+8,2	+3,8	+6,7
< 25 ans	2 320	+5,0	+23,4	+3,4	+24,7
25 - 49 ans	7 880	+4,2	+6,2	+4,8	+4,7
50 ans ou plus	3 450	+1,8	+4,2	+2,0	+1,2
Femmes	11 450	+3,8	+6,9	+3,8	+6,9
< 25 ans	1 850	+5,1	+18,6	+3,4	+22,4
25 - 49 ans	6 770	+4,0	+4,2	+4,2	+4,9
50 ans ou plus	2 830	+2,5	+6,8	+3,3	+3,0
Total	25 110	+3,8	+7,7	+3,8	+6,8
< 25 ans	4 180	+5,3	+21,5	+3,4	+23,6
25 - 49 ans	14 650	+4,1	+5,2	+4,5	+4,8
50 ans ou plus	6 280	+2,1	+5,4	+2,6	+2,1

Source : France Travail-Dares, STMT, traitements Dares

Inscrits en catégorie A par âge



Avertissement évolution des règles d'actualisation et des sanctions :

Au premier semestre 2025, les évolutions sont affectées par des changements dans les règles d'actualisation et l'entrée en vigueur du décret relatif aux sanctions. Entre le 1er et le 2e trimestre 2025, les changements des règles d'actualisation ont un impact à la baisse sur le nombre d'inscrits en catégorie A, un impact à la hausse sur les effectifs en catégories B et C, ainsi que sur les sorties des catégories A, B, C. En juin 2025, le décret relatif aux sanctions applicables aux inscrits à France Travail en cas de manquement à leurs obligations est entré en vigueur. Sans la mise en application de ce décret, le nombre moyen d'inscrits en catégories A et B, C aurait été moins élevé.

Caractéristiques des inscrits en Cat. A, B, C

Données CVS-CJO	Doubs			BFC	
	T4	Var. (en %) sur		Var. (en %) sur	
	2025	1 trim.	1 an	1 trim.	1 an
Catégories A, B, C					
Hommes	22 540	+1,7	+6,8	+1,1	+4,5
< 25 ans	3 480	+2,4	+18,4	+2,0	+18,2
25 - 49 ans	13 440	+1,7	+5,2	+1,1	+2,8
50 ans et plus	5 630	+1,3	+4,5	+0,5	+1,1
Femmes	20 890	+1,1	+3,6	+1,1	+3,3
< 25 ans	2 900	+2,1	+13,3	+2,0	+15,7
25 - 49 ans	12 440	+0,8	+1,6	+1,1	+1,7
50 ans et plus	5 540	+1,1	+3,0	+0,7	+1,3
Total	43 430	+1,4	+5,2	+1,1	+3,9
< 25 ans	6 380	+2,4	+16,2	+2,0	+17,0
25 - 49 ans	25 880	+1,3	+3,5	+1,1	+2,3
50 ans et plus	11 170	+1,2	+3,7	+0,6	+1,2

Source : France Travail-Dares, STMT, traitements Dares

Ancienneté d'inscription

Données CVS-CJO	Doubs			BFC	
	T4	Var. (en %) sur		Var. (en %) sur	
	2025	1 trim.	1 an	1 trim.	1 an
Catégories A, B, C					
Moins de 1 an	23 790	-0,5	+1,0	-0,3	+1,1
DELD :					
1 à 2 ans	9 360	+6,2	+17,0	+4,6	+12,1
2 à 3 ans	3 930	+2,9	+11,3	+2,7	+6,7
3 ans et plus	6 350	+1,1	+2,8	+0,8	+2,1
Total DELD	19 640	+3,9	+10,8	+2,9	+7,5
Part des DELD	45,2%	+1,0 pt	+2,3 pt	+0,7 pt	+1,5 pt

Les flux d'entrées à France Travail par motif

Données brutes	Doubs			BFC	
	T4	Var. annuelle		Var. annuelle	
	2025	en nbre	en %	en nbre	en %
Catégories A, B, C					
Fin de contrat	554	-99	-15,2	-631	-17,8
Fin de mission d'intérim	276	-101	-26,7	-385	-24,0
Démission	183	-52	-22,0	-165	-15,1
Rupture conventionnelle	208	-36	-14,8	-108	-9,0
Licenc. économique	135	-12	-7,9	0	+0,1
Autre licenciement	263	-10	-3,7	-43	-3,5
Première entrée sur le marché du travail ⁽¹⁾	161	-30	-15,6	-222	-22,8
Retour d'inactivité ⁽²⁾	546	-115	-17,4	-346	-10,4
Réinscription rapide ⁽³⁾	549	-105	-16,0	-740	-22,7
Autres motifs ⁽⁴⁾	2 714	+2 363	+673,1	+11 967	+802,1
Motif indéterminé	495	+159	+47,5	+647	+37,8
Total	6 083	+1 963	+47,6	+9 973	+50,2

- (1) Inscription à France Travail d'une personne qui se présente pour la première fois sur le marché du travail, notamment lorsqu'elle vient d'achever ses études ou lorsqu'elle était auparavant inactive.
- (2) Recherche d'un emploi après une période d'inactivité, fin de maladie ou de maternité, fin de formation.
- (3) Réinscription après une sortie de courte durée (suite à un défaut d'actualisation, une radiation administrative, une période d'inactivité...).
- (4) Fin d'activité non salariée, retour en France, recherche d'un autre emploi. Inclut depuis janvier 2025 les motifs d'entrée des publics "loi pour le plein emploi" (demande de RSA, parcours contractualisé en mission locale, Cap'Emploi).

Avertissement :

A partir de janvier 2025, toute personne qui fait une demande de RSA est automatiquement inscrite à France Travail.

A partir de janvier 2025, toute personne qui est suivie en CEJ ou Pacea par une mission locale et en recherche d'emploi, ou qui est suivie par cap emploi est automatiquement inscrite à France Travail.

Les flux de sorties à France Travail par motif

Données brutes	Doubs			BFC	
	T4	Var. annuelle		Var. annuelle	
	2025	en nbre	en %	en nbre	en %
Catégories A, B, C					
Reprise d'emploi déclarée ⁽¹⁾	553	+88	+19,0	+349	+15,5
Entrée en stage ou formation	309	-95	-23,6	-498	-22,8
Arrêt de recherche (maternité, maladie, retraite)	420	+54	+14,8	+148	+7,8
Cessation d'inscription pour défaut d'actualisation ⁽²⁾	4 167	+2 180	+109,7	+11 232	+121,4
Radiation administrative	16	-305	-94,9	-1 726	-95,1
Autre cas ⁽³⁾	624	+290	+86,8	+1 390	+84,6
Total	6 089	+2 212	+57,0	+10 895	+57,2

- (1) Uniquement celles connues par France Travail. Une mesure plus complète des sorties pour reprise d'emploi est donnée par l'enquête Sortants.
- (2) À partir de janvier 2025, les défauts d'actualisation regroupent les défauts d'actualisation des publics "loi pour le plein emploi" et les cessations d'inscription historiques pour défaut d'actualisation
- (3) Déménagement, titre de séjour non valide, absence du lieu de résidence supérieure à 35 jours, etc.

Les inscrits à France Travail par CLPE*

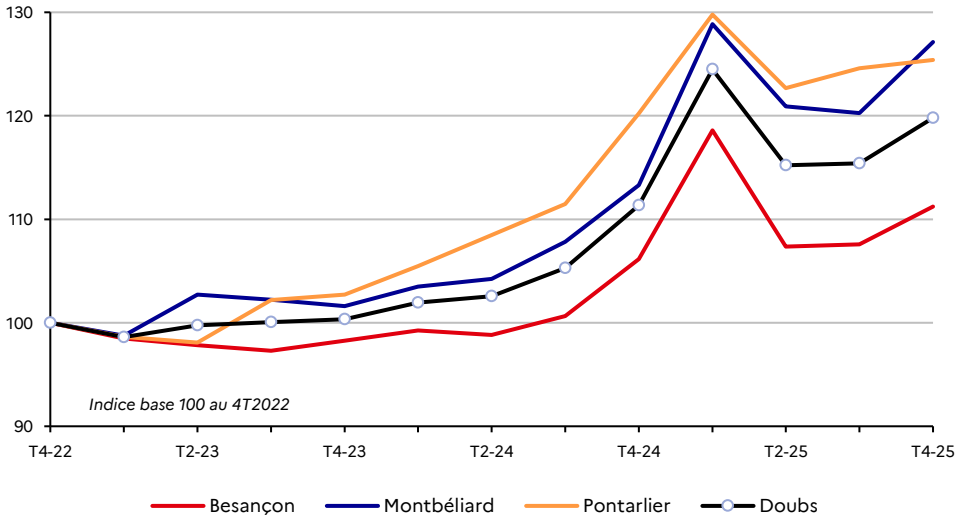
* CLPE : Comité Local Pour l'Emploi

Caractéristiques des inscrits en Cat. A

Données CVS-CJO	Catégorie A	T4 2025	Var. (en %) sur		Part (en %) des		
			1 Trim.	1 an	Femmes	-25 ans	Seniors
	Besançon	10 290	+3,4	+4,8	45,6	18,0	23,6
	Montbéliard	10 220	+5,7	+12,2	44,9	16,7	26,0
	Pontarlier	4 590	+0,7	+4,3	47,3	13,5	25,7
	Doubs	25 110	+3,8	+7,7	45,6	16,6	25,0

Source : France Travail-Dares, STMT, traitements Dares.
Calculs des CVS-CJO infra-départementales : Dreets Bourgogne-Franche-Comté / SESE

Evolution des inscrits de Cat. A (données CVS-CJO)



Ancienneté d'inscription des inscrits de Cat. ABC

Données CVS-CJO	Catégories A, B, C	T4 2025	Var. (en %) sur		Plus de un an		
			1 Trim.	1 an	T4 2025	Var. (en %) sur	
						1 Trim.	1 an
	Besançon	18 410	+0,8	+2,6	8 090	+2,1	+4,3
	Montbéliard	16 800	+2,4	+7,5	8 220	+5,9	+16,1
	Pontarlier	8 210	+0,6	+6,8	3 330	+3,4	+15,6
	Doubs	43 430	+1,4	+5,2	19 640	+3,9	+10,8

Les flux d'entrées et de sorties

Entrées en Cat. A, B, C		Sorties en Cat. A, B, C	
Nombre	Evol. (%)	Nombre	Evol. (%)
	Trim.		Trim.
2 920	+13,6	2 860	+11,3
2 180	+14,1	2 090	+14,2
1 120	+10,9	1 120	+19,1
6 220	+13,3	6 070	+13,7

Source : France Travail-Dares, STMT, traitements Dares. Calculs des CVS-CJO infra-départementales : Dreets Bourgogne-Franche-Comté / SESE

Note méthodologique :
La correction des variations saisonnières et des effets des jours ouvrables (CVS-CJO) permet de rendre les évolutions pertinentes pour l'analyse conjoncturelle. Les coefficients de correction des variations saisonnières et des jours ouvrables sont estimés une fois par an pour la 1ère publication de l'année. Lorsque ces coefficients sont réestimés, les séries CVS-CJO sont révisées sur tout leur historique. La prochaine campagne d'actualisation des coefficients aura lieu en avril 2026.
Les données ici présentes portent sur le périmètre géographique des Comités Locaux Pour l'Emploi instaurés par la loi pour le plein emploi depuis janvier 2025. Les comités définissent les stratégies locales de l'emploi et les traduisent de manière opérationnelle. Le préfet de département arrête les limites géographiques des comités locaux, en concertation avec le président du conseil régional et le président du conseil départemental.

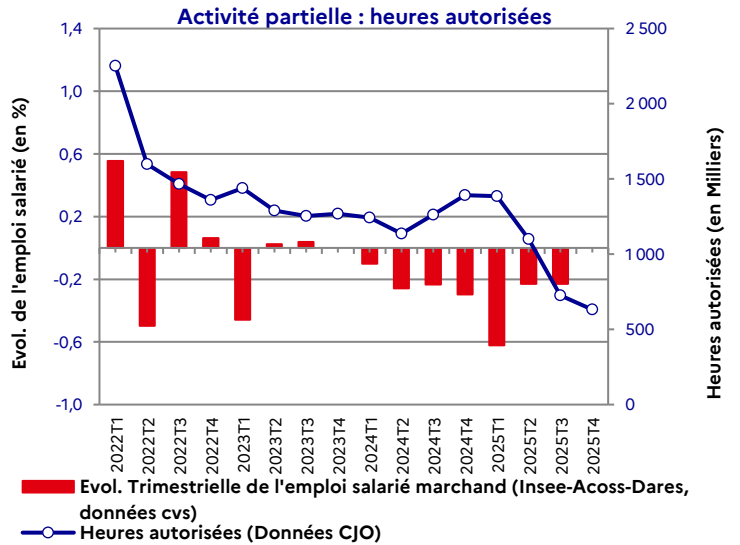
Activité partielle

Données CJO*		Doubs	
Heures autorisées		T3 2025	T4 2025
Nombre de demandes en cours		89	114
Volume d'heures autorisées		726 307	631 796
dont :			
Agriculture		0	0
Industrie		661 452	496 742
Construction		15 014	333
Commerce		2 479	839
Services		47 362	133 882
Etablissements autorisés		77	84
dont :	étabs de 50 sal. et plus	27	35
Nombre de salariés concernés**		7 616	4 707
Total heures autorisées 12 mois glissés		4 603 796	3 843 699

Source : DARES/Dreets BFC

* corrigées des effets des jours ouvrables

** en moyenne sur le trimestre



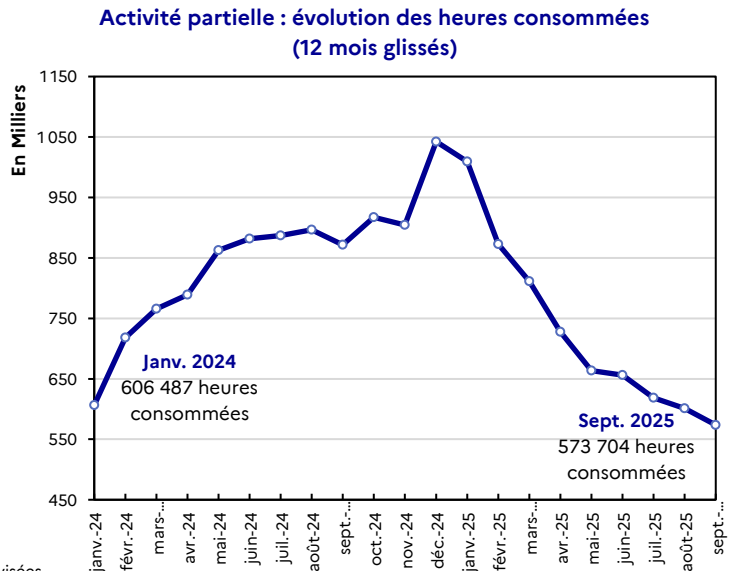
Heures consommées		Doubs	
		T2 2025	T3 2025
Nombre d'heures consommées*		89 051	20 452
dont :			
Agriculture		0	0
Industrie		70 776	14 098
Construction		2 686	560
Commerce		1 211	1 388
Services		14 378	4 406
Etabs ayant consommé des heures		84	41
dont :	étabs de 50 sal. et plus	25	13
Nombre de salariés concernés**		1 184	298
Total heures consommées 12 mois glissés		656 256	573 704

Source : DARES/Dreets BFC

* un trimestre de recul est nécessaire pour disposer de données de consommation suffisamment consolidées. En raison d'une mise à jour en continu des informations, les données mensuelles sont encore modifiées à la marge après cette date.

** en moyenne sur le trimestre

Avertissement : Les consommations d'activité partielle sont provisoires et susceptibles d'être révisées



Créations d'entreprises

Données brutes		Doubs	
Créations d'entreprises		T4 2025	Evol./T4 2024
			(en %)
Nombre de créations d'entreprises		1 959	+18,6
dont :			
Entreprises individuelles		205	0,0
Micro-entrepreneurs		1 359	+29,8
Sociétés		395	-1,3
Cumul sur 12 mois glissés		7 326	+9,6
Nombre de créations d'entreprises hors micro-entrepreneurs		600	-0,8
Cumul sur 12 mois glissés		2 397	-2,0

Champ : ensemble des activités marchandes hors agriculture.

Source : INSEE-REE (Répertoire des Entreprises et des Établissements - Sirene).

Avertissement :

Depuis la publication de janvier 2022, les créations d'entreprises sont calculées selon un dispositif rénové. Il en résulte un relèvement, en niveau, de l'historique des créations d'entreprises.

Pour en savoir plus : <https://www.insee.fr/fr/statistiques/6327330#documentation>.

Défaillances d'entreprises

Ouvertures de procédures		Doubs	
		T4 2025	Evol./T4 2024
			(en %)
Nombre d'ouvertures de procédures		109	+38,0
dont :			
Redressements judiciaires		34	+17,2
Liquidations judiciaires directes		72	+44,0
Nombre d'emplois menacés		556	+128,8
dont :			
Agriculture		s	s
Industrie		348	ns
Construction		36	+5,9
Commerce		18	-52,6
Services		152	+4,1
Total des ouvertures sur 12 mois glissés		362	+0,8

Source : Société ALTARES-BODACC/Traitement Dreets BFC-SESE

s : secret statistique

ns : non significatif

Effectifs salariés par secteur d'activité

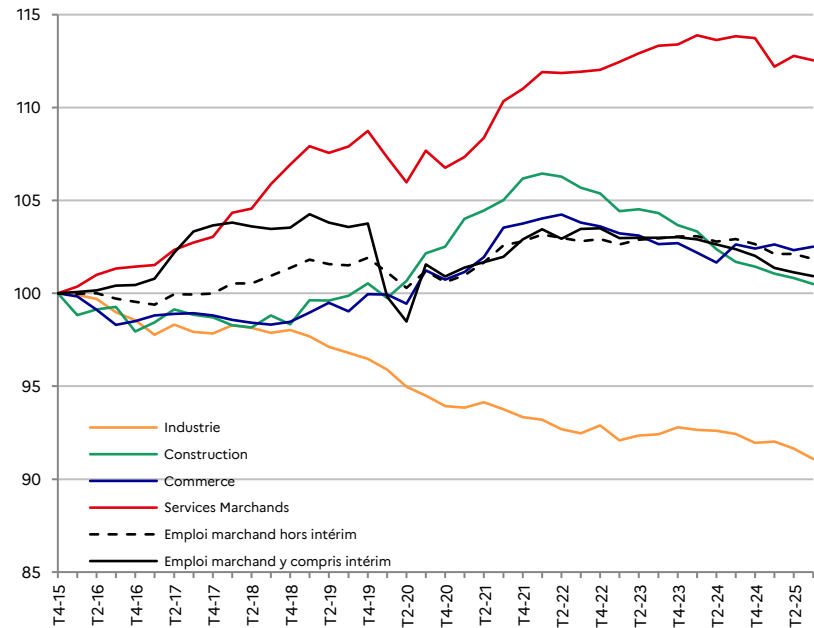
Avertissement :
Les estimations trimestrielles d'emploi sont révisées sur le passé car elles bénéficient de plusieurs changements méthodologiques. Les alternants sont désormais inclus explicitement dans les statistiques d'emploi salarié. Pour en savoir plus :
https://www.insee.fr/fr/statistiques/documentation/Emploi_note_methodo_mai_2022.pdf

3 ^{ème} trimestre 2025 (Données CVS)	Emploi hors intérim					Emploi y compris intérim (1)				
	Nombre de salariés	Evolution				Nombre de salariés	Evolution			
		Trimestrielle		Annuelle			Trimestrielle		Annuelle	
		en nbre	en %	en nbre	en %		en nbre	en %	en nbre	en %
Agriculture	1 840	-20	-1,3	+30	+1,4	1 850	-20	-1,2	+30	+1,7
Industrie	38 090	-240	-0,6	-570	-1,5	41 570	-140	-0,3	-470	-1,1
Industrie agro-alimentaire	5 600	+50	+0,9	+210	+3,9	5 990	+60	+1,1	+140	+2,4
Industries extractives, énergie, eau, déchets	2 070	-30	-1,6	-110	-5,2	2 140	-30	-1,5	-150	-6,4
Equipements élec. électron. info., autres machines	4 700	0	-0,3	0	-0,1	5 080	-40	-0,7	+40	+0,9
Matériels de transport	9 340	-130	-1,4	-100	-1,1	10 600	-120	-1,1	-10	-0,1
Autres (bois, métallurgie, plasturgie, pharmacie, ...)	16 380	-100	-0,6	-560	-3,3	17 770	-20	-0,1	-500	-2,8
Construction	9 600	-30	-0,3	-110	-1,2	10 380	-30	-0,3	-120	-1,2
Commerce ; réparation auto.	22 790	+40	+0,2	-30	-0,1	23 430	+140	+0,6	-30	-0,1
Services marchands	47 060	-100	-0,2	-550	-1,1	48 330	-250	-0,5	-1 130	-2,3
Transports et entreposage	8 080	+30	+0,3	-90	-1,2	8 510	-20	-0,3	-250	-2,9
Hébergement et restauration	6 740	+50	+0,8	+80	+1,2	6 790	+40	+0,6	+70	+1,1
Information et communication	1 780	-50	-2,9	-90	-5,0	1 790	-50	-2,8	-90	-4,8
Services financiers	4 860	0	-0,0	+20	+0,3	4 870	-10	-0,1	+10	+0,3
Services immobiliers	1 560	+10	+0,9	-70	-4,1	1 570	+20	+1,0	-70	-4,3
Services aux entreprises	15 010	+10	+0,1	-230	-1,5	15 760	-70	-0,4	-640	-3,9
Services aux ménages	9 040	-150	-1,6	-150	-1,7	9 050	-150	-1,7	-160	-1,8
Services non marchands	71 330	-110	-0,2	-120	-0,2	71 590	-90	-0,1	-150	-0,2
Ensemble	190 710	-460	-0,2	-1 350	-0,7	197 150	-400	-0,2	-1 870	-0,9

Champ : emploi salarié total (marchand et non marchand)
Source emploi : Insee, estimations d'emploi ; estimations trimestrielles Acoiss-Urssaf, Dares, Insee - Source Intérim : Dares, déclaration sociale nominative (DSN)
Traitement : Dreetts BFC- SESE
(1) Il s'agit des effectifs intérimaires employés par les agences de travail temporaire du département qui sont affectés dans le secteur dans lequel ils effectuent leur mission. Cette mission peut

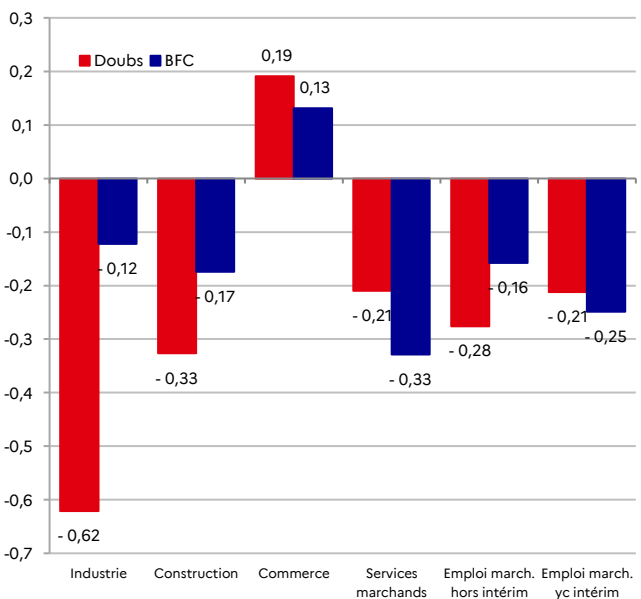
Evolution de l'emploi salarié marchand (hors agriculture)

• dans les secteurs d'activité du département
(base 100 au 31/12/2015)



Source : Insee, estimations d'emploi ; estimations trimestrielles Acoiss-Urssaf, Dares, Insee. Données CVS. Les données sectorielles sont hors intérim.

• dans le département et au niveau régional
(entre le 2^{ème} et le 3^{ème} trim. 2025, en %)



Source : Insee, estimations d'emploi ; estimations trimestrielles Acoiss-Urssaf, Dares, Insee. Données CVS. Les données sectorielles sont hors intérim.



Le recours à l'intérim

Le travail intérimaire par secteur d'activité utilisateur

Doubs	Intérimaires en fin de trimestre ⁽¹⁾			Recours à l'intérim ⁽²⁾		Equivalent temps plein en moyenne sur le trimestre ⁽³⁾			Durée moyenne des missions ⁽⁴⁾	
	Nombre	Evolution		Taux (en %)	Evol. annuelle (en points)	Nombre	Evolution		au cours du trimestre (en semaines)	Evolution sur 1 an (en pt)
		Trim. (en %)	Annuelle (en %)				Trim. (en %)	Annuelle (en %)		
3 ^{ème} trimestre 2025										
(Données CVS)										
Agriculture	20	+15,6	+27,8	1,0	+0,2	20	+100,0	0,0	2,1	-1,1
Industrie	3 750	-1,2	+4,2	9,0	+0,4	3 730	-0,3	+4,2	3,9	+0,6
Construction	730	-12,0	-3,0	7,0	-0,1	730	-7,6	+1,4	3,5	+0,1
Commerce	670	+8,5	+1,8	2,8	+0,0	700	+6,1	+1,4	1,3	-0,1
Services	1 760	+6,5	-16,8	3,6	-0,6	1 690	-0,6	-20,7	1,1	-0,2
Ensemble	6 910	+0,3	-3,0	5,5	-0,1	6 870	-0,6	-3,8	2,4	+0,1

Note : Il s'agit des effectifs intérimaires présents dans les établissements utilisateurs du département, qu'ils résident ou non dans le département. Cette définition permet d'appréhender l'intérim comme un indicateur avancé de la situation économique des établissements du département et des grands secteurs d'activités.

(1) moyenne du nombre de contrat en cours pendant cinq jours ouvrés en fin de trimestre. L'effectif intérimaire est corrigé de la multi - activité.

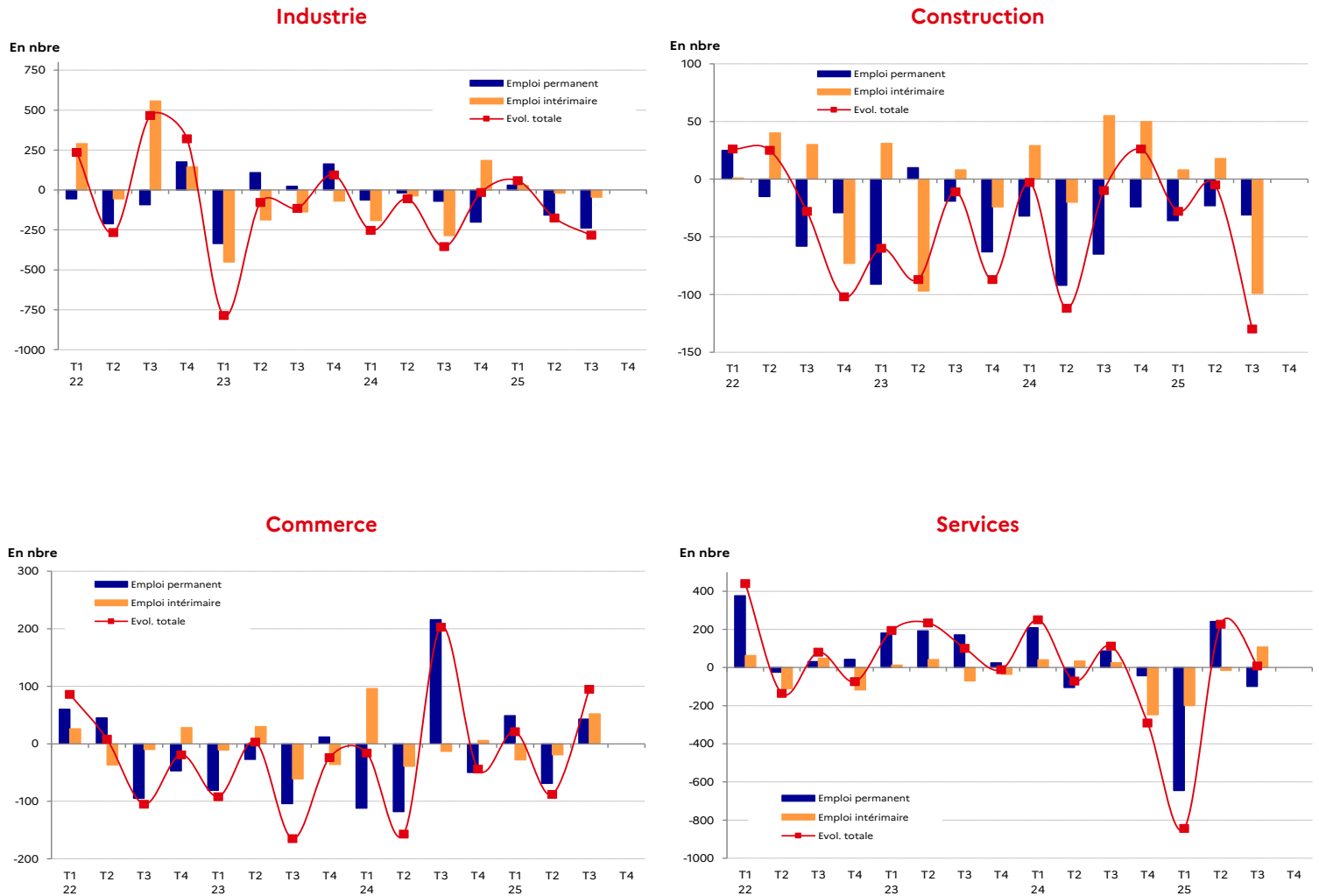
(2) le taux de recours à l'intérim désigne le rapport des intérimaires à l'emploi salarié (Source : Insee, Estimations d'emploi ; estimations trimestrielles Acof-Urssaf, Dares, Insee) y compris intérim, en fin de trimestre.

(3) l'équivalent temps plein mesure un volume de travail en rapportant le nombre de semaines travaillées par les intérimaires au nombre de semaines ouvrées d'un trimestre. Il s'agit d'une moyenne sur le trimestre, contrairement au nombre d'intérimaires qui est en fin de trimestre.

(4) moyenne de la durée des missions dont la date de fin appartient au trimestre.

Sources : Dares, déclaration sociale nominative (DSN) et fichiers France Travail des déclarations mensuelles des agences d'intérim.

Evolution de l'emploi salarié et de l'intérim par secteur d'activité



Note : Ces graphiques représentent

- l'évolution de l'emploi salarié marchand (en nombre) --> courbe rouge
- et sa décomposition entre emploi permanent (hors intérim, bâton en bleu) et intérim mesuré à l'établissement utilisateur (bâton en orange)

Sources : Acof-Urssaf/Dares, déclarations sociales nominatives (DSN) et fichiers de France Travail des déclarations mensuelles des agences d'intérim.

Les Mouvements de Main-d'Œuvre

Doubs	Industrie	Construction	Commerce	Services	Ensemble
3 ^{ème} trimestre 2025					
Embauches	3 435	1 212	5 483	35 320	45 450
Répartition en %	7,6	2,7	12,1	77,7	100,0
dont en % :					
CDD	73,4	69,4	72,4	88,5	84,9
< 25 ans	55,3	64,9	71,7	40,8	46,3
25 - 49 ans	32,2	27,1	21,8	39,9	36,8
50 - 54 ans	4,8	3,1	2,1	6,9	6,1
55 ans ou plus	7,3	4,4	4,1	12,2	10,6
Femmes	41,3	9,6	54,1	62,0	58,1
Sorties	3 658	1 263	5 810	36 160	46 891
Répartition en %	8,0	2,8	12,8	79,6	100,0
dont en % :					
Fins de CDD	56,7	57,2	65,8	85,4	80,0
dont CDD < 1 mois	32,1	20,9	48,8	78,9	72,1
Démissions	16,2	19,5	16,3	7,2	9,4
Licenciements économiques	1,3	1,2	0,5	0,3	0,5
Licenc. non économiques	8,3	8,6	5,6	2,3	3,4
Retraite	3,4	1,7	0,8	0,4	0,7
Ruptures Conventionnelles	4,8	5,1	2,8	1,1	1,7
< 25 ans	49,7	56,0	68,3	39,8	44,6
25 - 49 ans	33,8	32,7	23,5	40,5	37,6
50 - 54 ans	5,0	3,8	2,4	6,9	6,1
55 ans ou plus	11,4	7,5	5,8	12,7	11,6
Femmes	39,2	9,3	55,8	62,3	58,3

Source : Dares, MMO

Lecture : Au 3^{ème} trimestre 2025 parmi les embauches dans l'industrie 73,4 % sont des CDD. Les licenciements économiques représentent 1,3 % des sorties des salariés de l'industrie contre 0,5 % tous secteurs confondus

Les mouvements de main-d'œuvre (MMO) recensent l'ensemble des embauches et des fins de contrats de travail au niveau des établissements. Ils permettent de mesurer les entrées et les sorties selon le type de contrat, la durée des contrats et les motifs de sorties.

La source : les déclarations sociales nominatives (DSN)

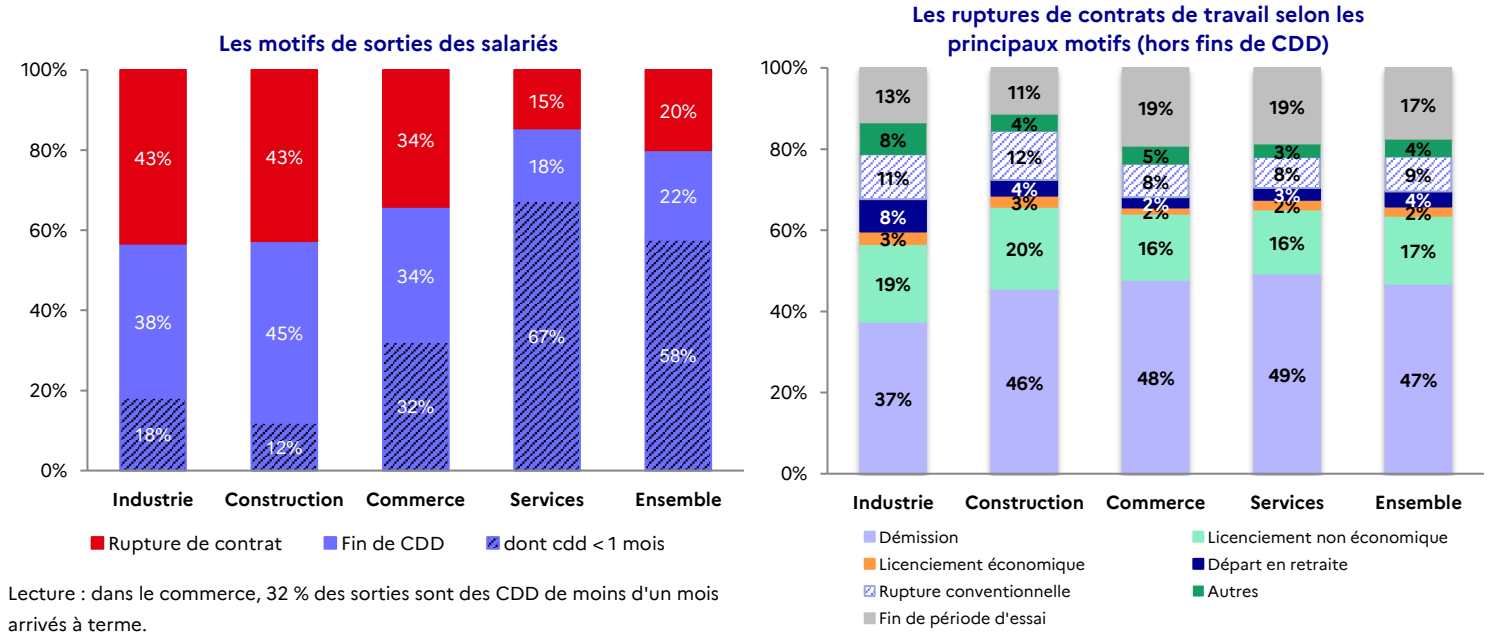
Le champ : établissements employeurs (1 salarié et plus) du champ privé hors agriculture, hors contrats intérimaires et hors particuliers employeurs

Précautions d'utilisation

L'écart entre les entrées et les sorties mesurées chaque trimestre via les mouvements de main-d'œuvre ne correspond pas à la variation trimestrielle issue des estimations d'emploi produites par l'Insee, en collaboration avec l'Acos et la Dares (cf. rubrique "emploi salarié" de cette publication).

Pour en savoir plus :

<https://dares.travail-emploi.gouv.fr/donnees/les-mouvements-de-main-doeuvre>



Doubs	< 25 ans	25 - 49 ans	50 - 54 ans	55 ans ou plus	Femmes	Femmes de - de 25 ans
3 ^{ème} trimestre 2025						
Actifs en emploi (en %)	12,7	57,2	13,3	16,8	50,7	29,0
Embauches	21 030	16 735	2 767	4 837	26 413	11 878
dont en % :						
CDD	86,8	81,0	85,7	89,8	87,1	88,2
Sorties	20 902	17 651	2 862	5 450	27 316	12 099
dont en % :						
Fins de CDD	84,6	74,9	79,6	78,4	82,7	85,8
dont CDD < 1 mois	64,2	77,0	83,8	83,6	74,7	69,2
Démissions	7,8	12,7	7,7	5,7	8,5	7,6
Licenciements économiques	0,0	0,8	1,0	0,8	0,4	0,0
Licenc. non économiques	3,3	3,4	3,8	2,9	2,7	2,9
Retraite	0,0	0,0	0,0	6,4	0,6	0,0
Ruptures Conventionnelles	0,5	3,0	2,5	1,8	1,5	0,4

Source : Dares, MMO ; Insee-RP 2022, actifs en emploi de 15 ans ou plus (hors agriculture)

Lecture : parmi les personnes 55 ans ou plus nouvellement embauchées, 89,8 % ont signé un CDD.

L'emploi frontalier

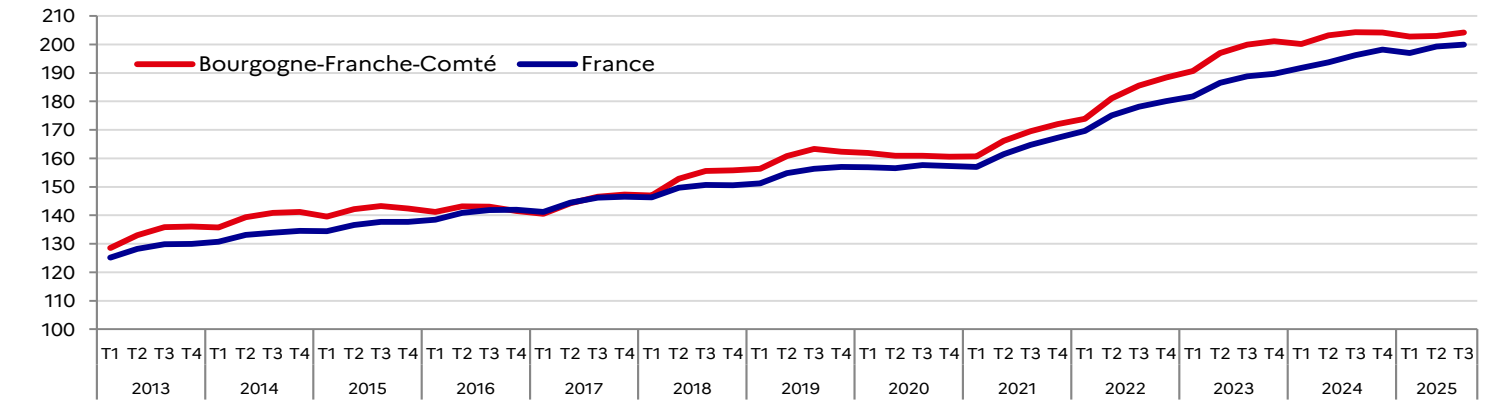
Nombre de travailleurs frontaliers dans les départements de Bourgogne-Franche-Comté

3 ^{ème} trimestre 2025	Actifs en emploi RP 2022	Emploi salarié (y compris intérim)					Travailleurs frontaliers (vers la Suisse)				
		Effectif (en nbre)	Part (en %)	Evol. Trim. (en %)	Evol. Annuelle		Effectif (en nbre)	Part (en %)	Evol. Trim. (en %)	Evol. Annuelle	
					en nbre	en %				en nbre	en %
Côte d'Or	228 670	223 470	22,6	-0,5	-2 010	-0,9	250	0,5	+2,0	-9	-3,5
Doubs	230 293	197 150	19,9	-0,2	-1 870	-0,9	34 162	71,0	+0,6	-5	-0,0
Jura	107 034	87 400	8,8	-0,1	-320	-0,4	7 858	16,3	0,0	+47	+0,6
Nièvre	71 592	63 870	6,5	-0,3	-590	-0,9	27	0,1	+8,0	+4	+17,4
Haute-Saône	93 962	68 360	6,9	-0,1	-460	-0,7	807	1,7	+2,2	-6	-0,7
Saône-et-Loire	214 640	191 530	19,4	-0,2	-2 600	-1,3	256	0,5	+2,0	+14	+5,8
Yonne	128 463	109 470	11,1	-0,3	-220	-0,2	42	0,1	+5,0	+5	+13,5
Territoire de Belfort	55 890	48 180	4,9	-0,5	-780	-1,6	4 736	9,8	+1,3	-73	-1,5
BFC	1 130 545	989 450	100,0	-0,3	-8 860	-0,9	48 138	100,0	+0,6	-23	-0,0

Sources : Insee - RP ; Insee, estimations d'emploi ; estimations trimestrielles Acooss-Urssaf, Dares, Insee (données CVS) ; Office Fédéral de la Statistique

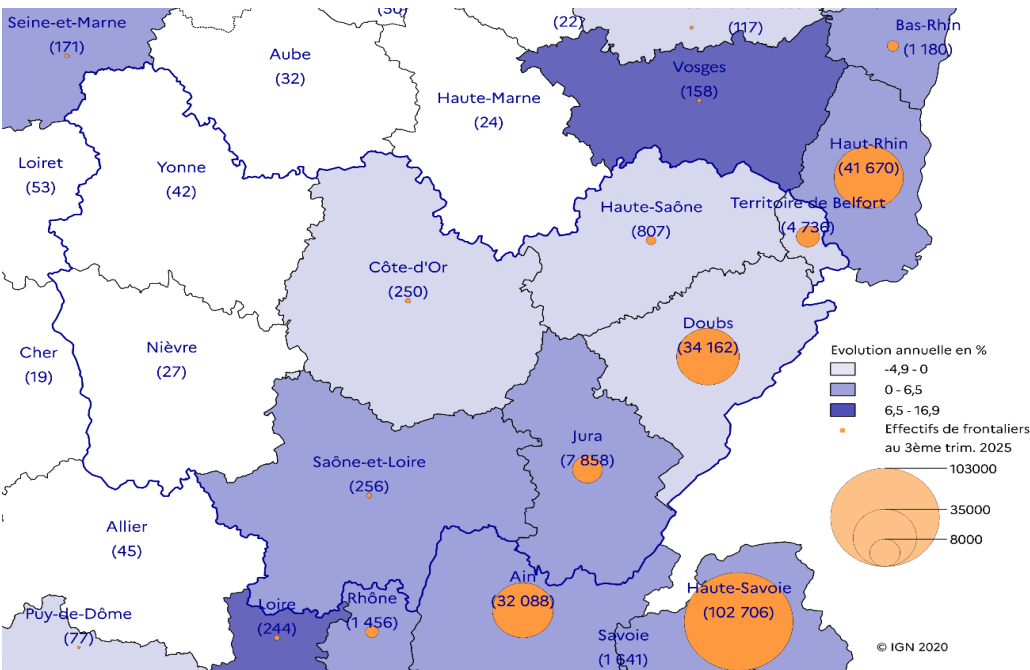
Evolution du nombre de travailleurs frontaliers résidant en Bourgogne-Franche-Comté ou en France et travaillant en Suisse

(Indice base 100 au 1er trim. 2008)



Source : OFS

Travailleurs frontaliers (vers la Suisse) en volume et en évolution sur un an



Lecture : L'emploi frontalier vers la Suisse est stable dans le Doubs. Ce département comptabilise 34 162 travailleurs frontaliers vers la Suisse.

Champ : Départements pour lesquels l'emploi frontalier vers la Suisse est supérieur à 100 personnes.

Source : Office Fédéral de la Statistique

Les contrats aidés, l'alternance et l'insertion

Les entrées dans les dispositifs

Données provisoires	Doubs			BFC
	T4 2025	Cumul 2025	Var.(%)/ cumul 24	Var.(%)/ cumul 2024
Mesures d'accompagnement :				
PACEA	628	2 146	+8,1	+20,2
dt résidents QPV	181	352	-34,9	-28,9
CEJ*	491	1 821	-1,0	+6,4
Contrats aidés (prescriptions) :				
PEC dont :	35	159	-58,8	-57,3
jeunes	18	69	-41,5	-49,6
seniors	6	37	-67,5	-57,9
bénéficiaires RSA	s	28	-69,9	-54,7
DELD	12	68	-67,5	-63,7
TH	5	21	-67,7	-55,7
résidents QPV	8	34	-59,5	-55,0
résidents ZRR	s	17	-62,2	-59,6
Alternance :				
Contrat apprentissage (au 3T 2025)				
- secteur public	178	183	-12,0	-14,3
- secteur privé	4 856	5 307	-5,4	-2,0

* Données arrêtées à la semaine 52s : secret statistique

Les entrées dans l'Insertion par l'Activité Economique

Données provisoires	T2 2025	Cumul 2025	Var.(%)/ cumul 2024
Côte d'Or	320	591	-22,9
Doubs	542	969	+2,4
Jura	255	514	-8,2
Nièvre	203	388	+0,8
Haute-Saône	190	311	-15,3
Saône-et-Loire	412	839	+0,5
Yonne	390	677	-7,5
Territoire de Belfort	122	247	-8,2
BFC	2 434	4 536	-6,7

Sources des tableaux :
Entrées :
PEC (Parcours Emploi Compétence) : ASP, traitement Dares, calculé au lieu d'exécution du contrat
CEJ (Contrat d'engagement jeune) : DGEFP
PACEA (Parcours Contractualisé d'Accompagnement vers l'Emploi et l'Autonomie) : ARML (Agence Régionale des Missions Locales) de Bourgogne-Franche-Comté,i-milo et DGEFP
Contrat d'apprentissage : DARES-Système d'information sur l'apprentissage (SIA) au lieu de l'établissement employeur
IAE : ASP, traitement Dares
Stock :
PEC : ASP, traitement Dares, calculé au lieu d'exécution du contrat
PACEA et CEJ : ARML de Bourgogne-Franche-Comté
IAE : ASP, traitement Dares

Les salariés présents dans les dispositifs

Moyenne trimestrielle Données provisoires	Doubs		BFC
	T4 2025	Var.(%)/ T4 2024	Var.(%)/ T4 2024
Contrats aidés (conventions initiales + avenants) :			
PEC	77	-71,9	-69,3
Mesures d'accompagnement :			
PACEA	1 934	+22,5	+28,1
CEJ*	812	-0,4	-2,8
IAE (au 2T 2025)	1 660	-0,7	-3,3

► De nombreuses mesures existent pour encourager l'emploi à destination des entreprises ou des personnes en difficulté et les dispositifs présentés ici n'en représentent qu'une partie.
Il est d'usage de distinguer :

✓ Les dépenses ciblées en faveur du marché du travail pour assurer le financement des services assurés par les organismes destinés aux chômeurs (France Travail, Missions locales...), la formation professionnelle, les contrats aidés, les mesures à destination des travailleurs handicapés, les aides à la création d'entreprise pour les chômeurs, l'indemnisation du chômage...

✓ Les dépenses générales en faveur de l'emploi qui ne s'adressent pas spécifiquement à des personnes en difficulté sur le marché du travail mais le plus souvent à des entreprises à travers la réduction du coût du travail par des allègements de cotisations sociales ou fiscaux.

Les dépenses sociales à la lisière des politiques d'emploi qui comportent une dimension "d'activation" peuvent compléter ces politiques (RSA, AAH)

En 2023, la dépense pour l'emploi en France a été de 190 milliards d'euros. Les mesures d'incitation à l'embauche représentent la moitié de la dépense avec 95 Md. Le versement d'allocations chômage et d'activité partielle a représenté 47 Md d'euros. Les dépenses de formation et d'incitation à l'activité ont été respectivement de 29 et 16 Md d'euros.

[Dépenses en faveur de l'emploi et du marché du travail en 2023](#)

Les prestations de solidarité et d'insertion

Nombre de foyers allocataires dans les départements de Bourgogne-Franche-Comté

3 ^{ème} trimestre 2025 <i>données brutes provisoires</i>	RSA		Prime d'activité		AAH		ASS (au 2T 2025)	
	Nbre de foyers	Evol.	Nbre de foyers	Evol.	Nbre de pers.	Evol.	Nbre de pers.	Evol.
	bénéficiaires*	annuelle	bénéficiaires*	annuelle	bénéficiaires*	annuelle	bénéficiaires*	annuelle
Côte d'Or	10 307	+5,5	38 650	0,0	9 277	+1,0	1 550	+13,4
Doubs	12 867	+2,8	33 060	-0,4	10 380	-0,6	1 737	+18,1
Jura	3 497	+1,6	15 463	-0,9	5 540	-0,5	627	+16,8
Nièvre	5 623	+0,1	13 550	-1,4	6 560	+0,4	777	+11,0
Haute-Saône	3 957	-0,8	15 013	-1,4	6 050	0,0	887	+6,8
Saône-et-Loire	9 243	-1,4	36 467	-1,2	12 927	+1,0	1 703	+3,7
Yonne	8 730	+1,0	23 113	-0,5	7 593	-3,3	1 243	+17,3
Territoire de Belfort	4 160	+0,9	9 527	-0,7	2 907	+5,8	673	+13,5
BFC	58 384	+1,6	184 843	-0,7	61 234	+0,1	9 197	+12,2

* Moyenne trimestrielle.

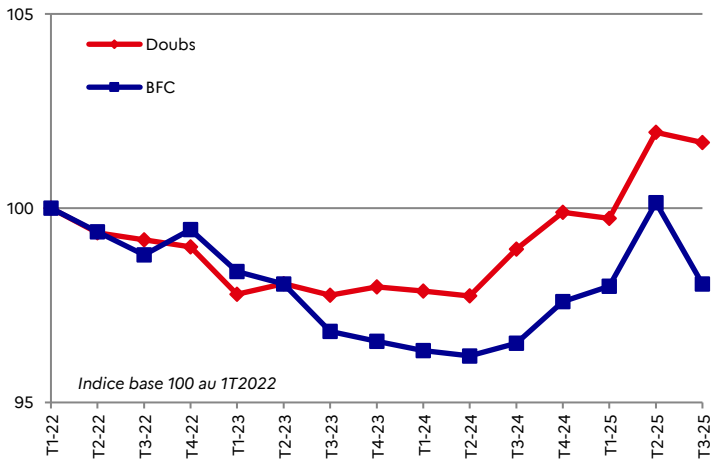
- **RSA (Revenu de Solidarité Active) et prime d'activité :**
Champ : France, tous régimes (Cnaf et MSA). La localisation géographique s'appuie sur le lieu de gestion du dossier de l'allocataire pour les données de la Cnaf et sur son lieu de résidence pour les données de la MSA.

- **AAH (Allocation aux Adultes Handicapés) :**
Champ : France, Cnaf (97 % des allocataires de l'AAH relèvent des Caf). La localisation géographique s'appuie sur le lieu de gestion du dossier de l'allocataire.

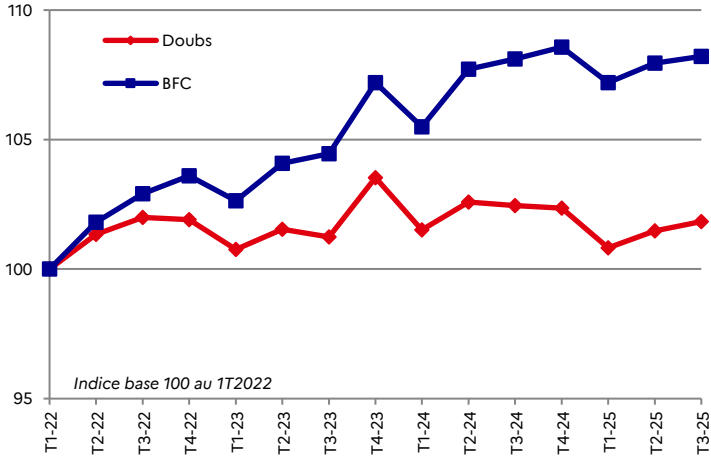
- **ASS (Allocation de Solidarité Spécifique) :**
Champ : France. La localisation géographique s'appuie sur le lieu de résidence de l'allocataire.

Sources : Cnaf, Allstat FR6 et FR2, traitements DREES ; MSA ; France Travail, FNA.

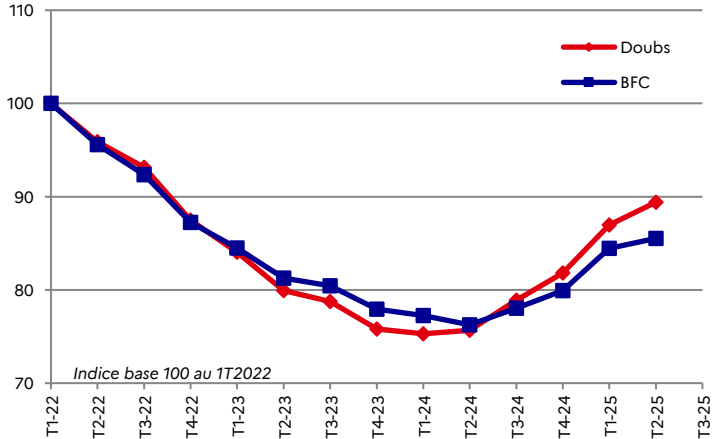
Nombre de foyers bénéficiaires du RSA



Nombre d'allocataires de l'AAH



Nombre d'allocataires de l'ASS



Nombre de foyers bénéficiaires de la prime d'activité

