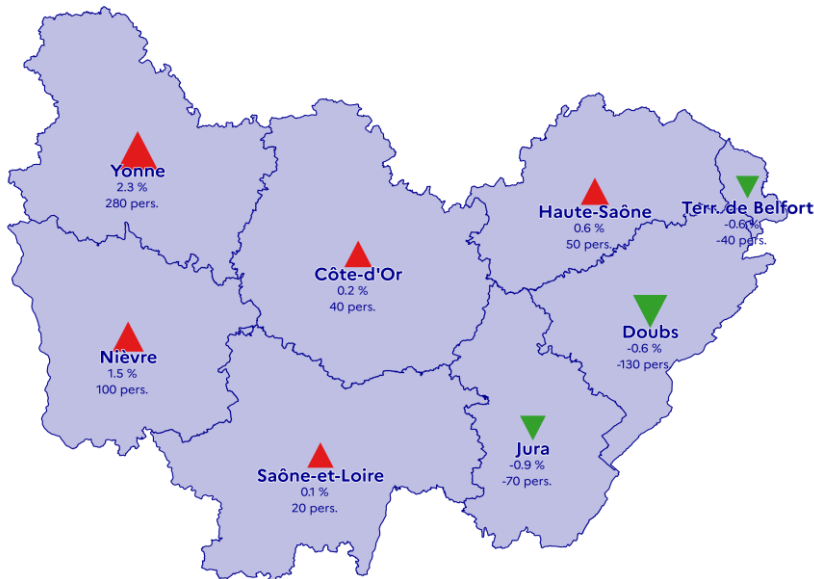


## MARCHÉ DU TRAVAIL, ÉCONOMIE ET SOLIDARITÉS DÉPARTEMENT DU JURA

### ÉVOLUTION DE LA DEMANDE D'EMPLOI (CAT. A) AU 4<sup>ÈME</sup> TRIMESTRE 2023 (EN % ET EN NOMBRE)



**France métropolitaine : Evolution DEFM Cat. A :**  
+ 0,2 % par rapport au 3<sup>ème</sup> trimestre 2023

Source : France Travail-Dares, STMT

### ► CHIFFRES CLÉS

#### ● DEMANDEURS D'EMPLOI EN FIN DE MOIS (DONNÉES CVS)

Cat. A : **7 800** (-0,9 % sur un trim.)  
Cat. B, C : **8 730** (+2,5 % sur un trim.)  
Cat. A, B, C : **16 530** (+0,9 % sur un trim.)

#### ● TAUX DE CHÔMAGE (DONNÉES CVS)

**5,4 %** au 3<sup>ème</sup> trimestre 2023  
+ 0,2 pt par rapport au 2<sup>ème</sup> Trim. 2023  
(France métropolitaine : 7,2 % ; + 0,2 pt)

#### ● EMPLOI SALARIÉ

**87 760** au 3<sup>ème</sup> trimestre 2023  
- 0,1 % par rapport au 2<sup>ème</sup> Trim. 2023

#### ● RECOURS À L'INTÉRIM

**3 490** intérimaires au 3<sup>ème</sup> trimestre 2023  
- 4,0 % par rapport au 2<sup>ème</sup> Trim. 2023

### Au troisième trimestre 2023

L'emploi salarié (privé et public) est stable dans le Jura par rapport au 2<sup>e</sup> trimestre 2023. Hors intérim, l'emploi dans les services marchands progresse grâce aux créations de postes dans les transports et l'hébergement-restauration. Les services non marchands maintiennent quant à eux de justesse leurs effectifs. L'emploi continue d'augmenter dans le commerce. En revanche, il se replie dans l'industrie et la construction. Sur un an, l'emploi salarié est quasi-stable, une évolution comparable à celle enregistrée au niveau régional. Le recours à l'intérim diminue dans l'ensemble des secteurs d'activité. Le repli est particulièrement marqué dans le secteur industriel. Le dispositif d'activité partielle est nettement moins mobilisé par rapport au 2<sup>e</sup> trimestre : près de 15 000 heures ont été chômées contre 32 000. Le nombre de foyers bénéficiaires du RSA (environ 3 400) est moins élevé qu'il y a un an (-3,4 %), une des baisses annuelles les plus favorables de la région.

### Au quatrième trimestre 2023

Le volume d'heures autorisées pour recourir à l'activité partielle augmente et plus particulièrement dans l'industrie. Les défaillances d'entreprises, plus nombreuses qu'il y a un an, restent orientées à la hausse mais le nombre d'emplois menacés diminue. La demande d'emploi de catégorie A diminue ce trimestre alors qu'elle continue d'augmenter au niveau régional (-0,9 % contre +0,3 %). A contrario, le nombre de demandeurs d'emploi exerçant une activité réduite s'accroît fortement. Au total, la demande d'emploi de catégories ABC progresse. Les difficultés d'insertion concernent principalement les moins de 25 ans : le nombre d'inscrits en catégorie ABC augmente de 3,4 %. Cette hausse est plus marquée chez les jeunes femmes (+5,4 %). Par ailleurs, les opportunités d'embauche ont moins profité aux hommes dont la demande d'emploi de catégories A,B, C augmente plus vite que celle des femmes (+1,4 % contre +0,4 %).

# La demande d'emploi

## Les demandeurs d'emploi inscrits en fin de mois

### Demandeurs d'emploi inscrits en fin de mois

#### Jura :

Données CVS-CJO

	T4 2023	Var. (en %) sur	
		1 trim.	1 an
Catégorie A	7 800	-0,9	-1,6
Catégories B, C	8 730	+2,5	+1,3
Catégories A, B, C	16 530	+0,9	-0,1

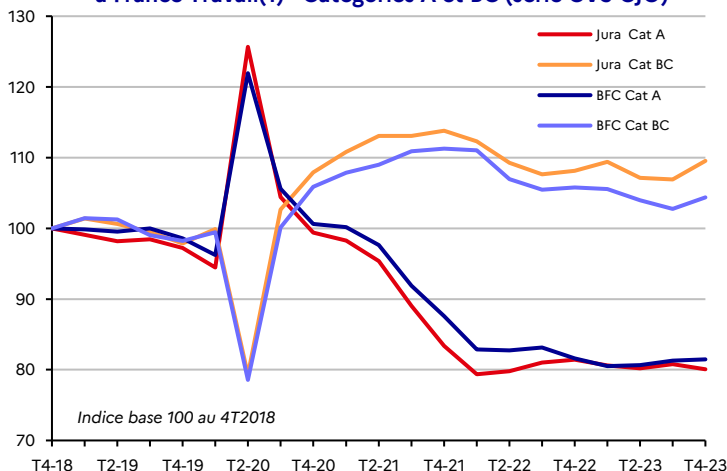
#### Bourgogne-Franche-Comté :

Données CVS-CJO

	T4 2023	Var. (en %) sur	
		1 trim.	1 an
Catégorie A	100 560	+0,3	-0,1
Catégories B, C	95 560	+1,6	-1,3
Catégories A, B, C	196 120	+0,9	-0,7

Source : France Travail-Dares, STMT, traitements Dares

### Evolution des demandeurs d'emploi inscrits en fin de mois à France Travail(1) - Catégories A et BC (série CVS-CJO)



Données CVS-CJO	Jura			BFC	
	T4 2023	Var. (en %) sur 1 trim.	Var. (en %) sur 1 an	Var. (en %) sur 1 trim.	Var. (en %) sur 1 an
<b>Catégorie A</b>					
<b>Hommes</b>	4 050	-1,5	-0,5	+0,2	+0,7
< 25 ans	610	-1,6	0,0	+0,9	+3,7
25 - 49 ans	2 230	-1,3	-0,9	-0,1	+1,3
50 ans et plus	1 210	-2,4	0,0	+0,3	-2,2
<b>Femmes</b>	3 750	-0,3	-2,8	+0,3	-1,0
< 25 ans	490	+2,1	-2,0	+2,3	+2,6
25 - 49 ans	2 160	0,0	-0,9	+0,4	-0,3
50 ans et plus	1 100	-1,8	-6,8	-0,7	-4,1
<b>Total</b>	7 800	-0,9	-1,6	+0,3	-0,1
< 25 ans	1 100	0,0	-0,9	+1,5	+3,2
25 - 49 ans	4 390	-0,5	-0,9	+0,1	+0,6
50 ans et plus	2 310	-2,1	-3,3	-0,2	-3,1

Source : France Travail-Dares, STMT, traitements Dares

Données CVS-CJO	Jura			BFC	
	T4 2023	Var. (en %) sur 1 trim.	Var. (en %) sur 1 an	Var. (en %) sur 1 trim.	Var. (en %) sur 1 an
<b>Catégories A, B, C</b>					
<b>Hommes</b>	7 970	+1,4	+1,3	+1,2	+0,2
< 25 ans	1 150	+2,7	-0,9	+2,1	+2,1
25 - 49 ans	4 610	+2,0	+1,3	+1,0	+0,1
50 ans et plus	2 210	0,0	+2,3	+1,1	-0,4
<b>Femmes</b>	8 560	+0,4	-1,3	+0,6	-1,6
< 25 ans	980	+5,4	+1,0	+2,3	+0,2
25 - 49 ans	5 010	0,0	-1,6	+0,5	-1,8
50 ans et plus	2 570	-0,8	-1,5	0,0	-2,0
<b>Total</b>	16 530	+0,9	-0,1	+0,9	-0,7
< 25 ans	2 130	+3,4	0,0	+2,2	+1,2
25 - 49 ans	9 620	+0,9	-0,2	+0,8	-0,9
50 ans et plus	4 780	-0,4	0,0	+0,5	-1,3

Source : France Travail-Dares, STMT, traitements Dares

(1) L'opérateur France Travail était jusqu'au 31 décembre 2023 l'opérateur Pôle emploi.

Depuis 2018, la publication commune Dares-France Travail est trimestrielle et présente la moyenne sur le trimestre passé du nombre de demandeurs d'emploi inscrits, ainsi que les flux d'entrées et de sorties. La moyenne trimestrielle correspond à la somme des effectifs ou des flux pour les trois mois du trimestre considéré, divisée par trois. En raison de la gestion des arrondis, les totaux peuvent très légèrement différer de la somme de leurs sous-totaux.

#### Les catégories de demandeurs d'emploi :

- **catégorie A** : demandeurs d'emploi tenus de rechercher un emploi, sans emploi ;
- **catégorie B** : demandeurs d'emploi tenus de rechercher un emploi, ayant exercé une activité réduite courte (de 78 h ou moins sur un mois) ;
- **catégorie C** : demandeurs d'emploi tenus de rechercher un emploi, ayant exercé une activité réduite longue (de plus de 78 h sur un mois) ;
- **catégorie D** : demandeurs d'emploi non tenus de rechercher un emploi (en raison d'une formation, d'une maladie...) y compris les demandeurs d'emploi en contrat de sécurisation professionnelle (CSP), sans emploi ;
- **catégorie E** : demandeurs d'emploi non tenus de rechercher un emploi, en emploi (par exemple, bénéficiaires de contrats aidés, créateurs d'entreprise).

## Ancienneté d'inscription des demandeurs d'emploi

Données CVS-CJO	Jura			BFC	
	T4 2023	Var. (en %) sur 1 trim.	1 an	Var. (en %) sur 1 trim.	1 an
<b>Catégories A, B, C</b>					
<b>Moins de 1 an</b>	<b>9 490</b>	<b>+1,6</b>	<b>+1,0</b>	<b>+1,7</b>	<b>+2,4</b>
<b>DELD :</b>					
1 à 2 ans	3 290	+0,9	+7,2	+1,7	+2,8
2 à 3 ans	1 390	+0,7	-10,9	-1,3	-11,5
3 ans et plus	2 360	-2,1	-6,0	-1,5	-8,1
<b>Total DELD</b>	<b>7 040</b>	<b>-0,1</b>	<b>-1,4</b>	<b>-0,1</b>	<b>-4,4</b>
<b>Part des DELD</b>	<b>42,6%</b>	<b>-0,4 pt</b>	<b>-0,6 pt</b>	<b>-0,5 pt</b>	<b>-1,7 pt</b>

Source : France Travail-Dares, STMT, traitements Dares

## Les demandeurs d'emploi indemnisés

Données brutes provisoires	T3 2023	Moyenne annuelle 2023	2022
Assurance chômage	8 730	8 430	8 030
Solidarité - Etat	590	590	750
Autres	200	170	150
<b>Total DE indemnisés</b>	<b>9 520</b>	<b>9 190</b>	<b>8 930</b>
Formation	380	610	630
<b>Part des DE indemnisés* :</b>			
Jura :	53,2%		
BFC	48,5%		

Source : France Travail

\*Part des DE indemnisés : Total des Demandeurs d'Emploi indemnisés / DEFM de Cat. A, B, C, D, E en données brutes

Avertissement : conformément à la méthodologie utilisée par France Travail pour le calcul des demandeurs d'emploi indemnisés, les dernières données sont des estimations. Elles sont rendues définitives en glissement annuel avec un recul de 6 mois.

## Les flux d'entrées à France Travail par motif

Données brutes	Jura			BFC	
	T4 2023	Var. annuelle en nbre	en %	Var. annuelle en nbre	en %
<b>Catégories A, B, C</b>					
Fin de contrat	371	+6	+1,6	+164	+4,8
Fin de mission d'intérim	178	+1	+0,4	+168	+10,8
Démision	112	+11	+10,9	+95	+9,0
Rupture conventionnelle	132	+6	+4,8	-17	-1,4
Licenc. économique	31	-1	-3,1	+64	+24,9
Autre licenciement	118	-21	-14,9	-200	-13,9
Première entrée <sup>(1)</sup>	58	-6	-8,9	-47	-4,7
Retour d'inactivité <sup>(2)</sup>	302	-10	-3,2	-129	-3,5
Réinscription rapide <sup>(3)</sup>	223	-22	-9,0	+131	+3,9
Autre motif <sup>(4)</sup>	81	-10	-10,7	+164	+14,6
Motif indéterminé	134	+28	+26,1	+125	+8,1
<b>Total</b>	<b>1 739</b>	<b>-18</b>	<b>-1,0</b>	<b>+519</b>	<b>+2,6</b>

(1) Inscription à France Travail d'une personne qui se présente pour la première fois sur le marché du travail, notamment lorsqu'elle vient d'achever ses études ou lorsqu'elle était auparavant inactive.

(2) Recherche d'un emploi après une période d'inactivité, fin de maladie ou de maternité, fin de formation.

(3) Réinscription après une sortie de courte durée (suite à un défaut d'actualisation, une radiation administrative, une période d'inactivité...).

(4) Fin d'activité non salariée, retour en France, recherche d'un autre emploi.

## Les flux de sorties à France Travail par motif

Données brutes	Jura			BFC	
	T4 2023	Var. annuelle en nbre	en %	Var. annuelle en nbre	en %
<b>Catégories A, B, C</b>					
Reprise d'emploi déclaré <sup>(1)</sup>	260	-7	-2,7	-83	-2,9
Entrée en stage ou formation	241	+18	+7,9	+68	+2,7
Arrêt de recherche**	165	-13	-7,3	-84	-4,2
dont maladie	98	-13	-11,4	+21	+1,8
Cessation d'inscription pour défaut d'actualisation	782	-53	-6,3	-773	-7,9
Radiation administrative	143	+17	+13,5	-15	-0,7
Autre cas <sup>(2)</sup>	141	+2	+1,7	+195	+12,5
<b>Total</b>	<b>1 732</b>	<b>-36</b>	<b>-2,0</b>	<b>-690</b>	<b>-3,3</b>

\*\*Maternité, maladie, retraite...

(1) Uniquement celles connues de France Travail.

(2) Déménagement, titre de séjour non valide, absence du lieu de résidence supérieure à 35 jours, etc.

# La demande d'emploi par territoire\*

\* Définition Arrondissements

## Les demandeurs d'emploi inscrits en fin de mois

Données CVS-CJO Catégorie A	T4 2023	Var. (en %) sur		Part (en %) des			Indicateur de chômage*
		1 Trim.	1 an	Femmes	-25 ans	Seniors	
Dole	3 030	-1,3	-2,3	49,5	13,9	30,0	6,5
Lons-le-Saunier	2 910	+0,3	-4,3	48,1	14,1	29,2	6,3
Saint-Claude	1 860	-2,1	+4,5	45,2	14,5	29,6	7,9
<b>Jura</b>	<b>7 800</b>	<b>-0,9</b>	<b>-1,6</b>	<b>48,1</b>	<b>14,1</b>	<b>29,6</b>	<b>6,7</b>

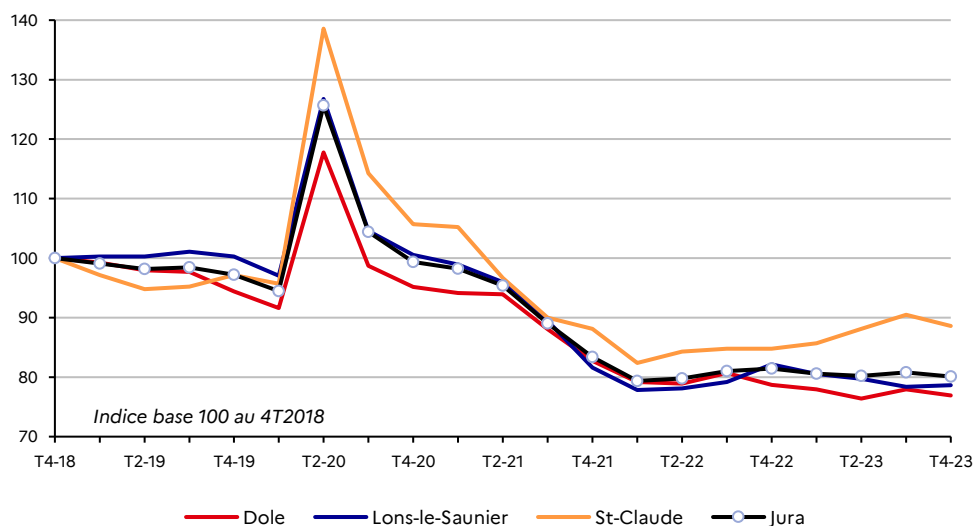
Attention : cet indicateur est calculé pour apprécier l'importance du chômage dans les arrondissements. Sa valeur n'est pas comparable avec le taux de chômage publié par l'INSEE, qui est la référence pour les analyses départementales.

\* Indicateur de chômage = DEFM A/Pop. Active 2020

Source : France Travail-Dares, STMT, traitements Dares.

Calculs des CVS-CJO infra-départementales : Dreets Bourgogne-Franche-Comté / SESE

## Evolution des demandeurs d'emploi de Cat. A par territoire (données CVS-CJO)



## Ancienneté d'inscription des demandeurs d'emploi

Données CVS-CJO Catégories A, B, C	T4 2023	Var. (en %) sur		Plus de un an		
		1 Trim.	1 an	T4 2023	Var. (en %) sur	
					1 Trim.	1 an
Dole	6 610	+0,9	-0,2	2 930	-0,7	+0,7
Lons-le-Saunier	6 260	+0,6	-1,6	2 590	-0,4	-2,6
Saint-Claude	3 660	+1,1	+2,8	1 520	+1,3	-3,2
<b>Jura</b>	<b>16 530</b>	<b>+0,9</b>	<b>-0,1</b>	<b>7 040</b>	<b>-0,1</b>	<b>-1,4</b>

Source : France Travail-Dares, STMT, traitements Dares.

Calculs des CVS-CJO infra-départementales : Dreets Bourgogne-Franche-Comté / SESE

## Les flux d'entrées et de sorties

Entrées en Cat. A, B, C		Sorties en Cat. A, B, C	
Nombre	Evol. (%) Trim.	Nombre	Evol. (%) Trim.
690	+4,5	670	+1,5
700	+4,5	690	+7,8
360	-2,7	340	0,0
<b>1 750</b>	<b>+2,9</b>	<b>1 700</b>	<b>+4,3</b>

Note méthodologique :

La correction des variations saisonnières et des effets des jours ouvrables (CVS-CJO) permet de rendre les évolutions pertinentes pour l'analyse conjoncturelle. Les coefficients de correction des variations saisonnières et des jours ouvrables sont estimés une fois par an pour la 1ère publication de l'année. Lorsque ces coefficients sont réestimés, les séries CVS-CJO sont révisées sur tout leur historique. La prochaine campagne d'actualisation des coefficients aura lieu en avril 2024.

En 2019, le périmètre géographique des « Territoires » a été révisé faisant suite à l'évolution récente de la géographie administrative des arrondissements, les données ici présentes portent donc sur ce nouveau découpage et ont été recalculées sur tout leur historique.

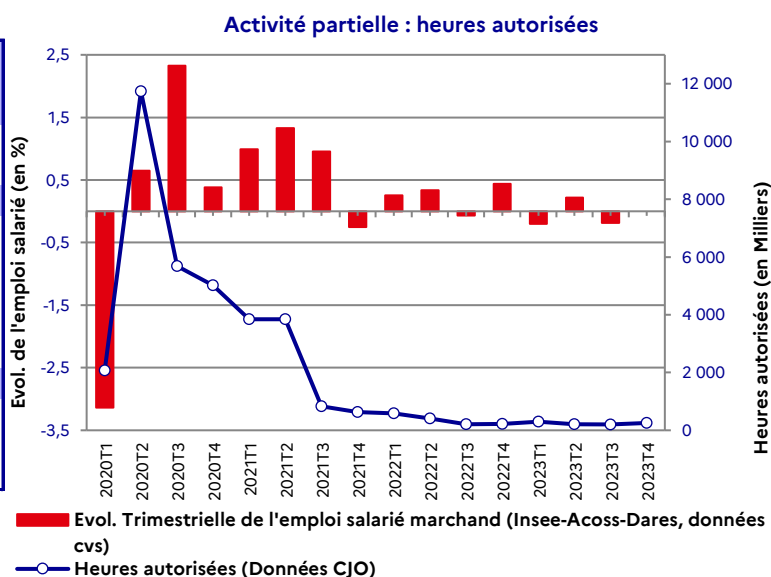
## Activité partielle

Données CJO*	Jura	
	T3 2023	T4 2023
<b>Heures autorisées</b>		
<b>Nombre de demandes en cours</b>	44	70
<b>Volume d'heures autorisées</b>	203 972	253 636
dont :		
Agriculture	0	0
Industrie	178 421	205 218
Construction	272	24 855
Commerce	2 574	3 967
Services	22 705	19 596
<b>Etablissements autorisés</b>	42	64
dont : étaabs de 50 sal. et plus	14	18
<b>Nombre de salariés concernés**</b>	2 070	2 090
<b>Total heures autorisées 12 mois glissés</b>	932 145	964 581

Source : DARES/Dreets BFC

\* corrigées des effets de jours ouvrables

\*\* en moyenne sur le trimestre

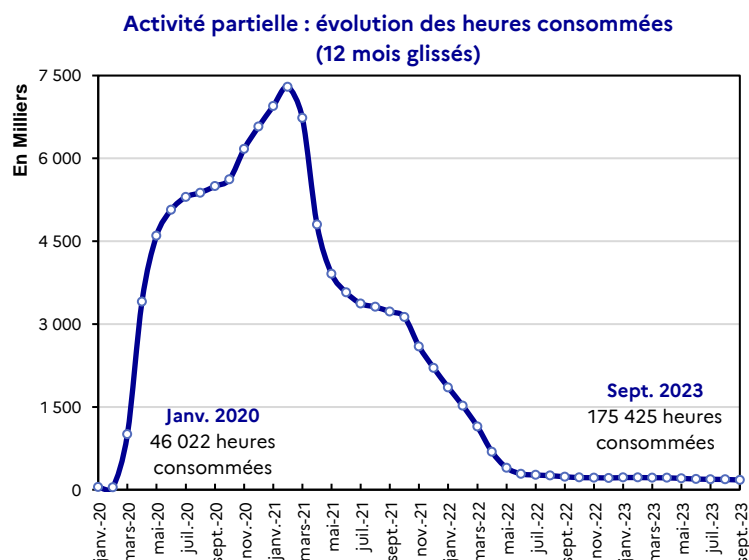


Données CJO*	Jura	
	T2 2023	T3 2023
<b>Heures consommées</b>		
<b>Nombre d'heures consommées*</b>	31 538	15 463
dont :		
Agriculture	0	0
Industrie	27 029	14 064
Construction	91	175
Commerce	518	145
Services	3 901	1 080
<b>Etabs ayant consommé des heures</b>	31	16
dont : étaabs de 50 sal. et plus	8	4
<b>Nombre de salariés concernés**</b>	433	120
<b>Total heures consommées 12 mois glissés</b>	193 085	175 425

Source : DARES/Dreets BFC

\* un trimestre de recul est nécessaire pour disposer de données de consommation suffisamment consolidées. En raison d'une mise à jour en continu des informations, les données mensuelles sont encore modifiées à la marge après cette date.

\*\* en moyenne sur le trimestre



**Avertissement** : Les consommations d'activité partielle sont provisoires et susceptibles d'être révisées

## Créations d'entreprises

Données brutes	Jura	
	T4 2023	Evol./T4 2022
<b>Créations d'entreprises</b>		(en %)
<b>Nombre de créations d'entreprises</b>	753	+5,5
dont :		
Entreprises individuelles	111	-11,2
Micro-entrepreneurs	463	+4,5
Sociétés	179	+22,6
<b>Cumul sur 12 mois glissés</b>	2 857	+2,7
<b>Nombre de créations d'entreprises hors micro-entrepreneurs</b>	290	+7,0
<b>Cumul sur 12 mois glissés</b>	1 068	-5,6

Champ : ensemble des activités marchandes hors agriculture.

Source : INSEE-REE (Répertoire des Entreprises et des Établissements - Sirene).

### Avertissement :

Depuis la publication de janvier 2022, les créations d'entreprises sont calculées selon un dispositif rénové. Il en résulte un relèvement, en niveau, de l'historique des créations d'entreprises.

Pour en savoir plus : <https://www.insee.fr/fr/statistiques/6327330#documentation>.

## Défaillances d'entreprises

Données brutes	Jura	
	T4 2023	Evol./T4 2022
<b>Ouvertures de procédures</b>		(en %)
<b>Nombre d'ouvertures de procédures</b>	60	+27,7
dont :		
Sauvegardes	s	s
Redressements judiciaires	20	-16,7
Liquidations judiciaires directes	40	+81,8
<b>Nombre d'emplois menacés</b>	140	-50,7
dont :		
Agriculture	s	s
Industrie	34	-51,4
Construction	40	-16,7
Commerce	27	-43,8
Services	39	-66,7
<b>Total des ouvertures sur 12 mois glissés</b>	200	+38,9

Source : Société ALTARES-BODACC/Traitement Dreets BFC-SESE

s : secret statistique

# L'emploi salarié

## Effectifs salariés par secteur d'activité

### Avertissement :

Les estimations trimestrielles d'emploi sont révisées sur le passé car elles bénéficient de plusieurs changements méthodologiques. Les alternants sont désormais inclus explicitement dans les statistiques d'emploi salarié. Pour en savoir plus :

[https://www.insee.fr/fr/statistiques/documentation/Emploi\\_note\\_methodo\\_mai\\_2022.pdf](https://www.insee.fr/fr/statistiques/documentation/Emploi_note_methodo_mai_2022.pdf)

Jura 3 <sup>ème</sup> trimestre 2023 (Données CVS)	Emploi hors intérim					Emploi y compris intérim (1)				
	Nombre de salariés	Evolution				Nombre de salariés	Evolution			
		Trimestrielle		Annuelle			Trimestrielle		Annuelle	
		en nbre	en %	en nbre	en %		en nbre	en %	en nbre	en %
<b>Agriculture</b>	<b>1 570</b>	<b>+10</b>	<b>+0,9</b>	<b>+80</b>	<b>+5,1</b>	<b>1 580</b>	<b>+20</b>	<b>+1,1</b>	<b>+80</b>	<b>+5,5</b>
<b>Industrie</b>	<b>19 170</b>	<b>-40</b>	<b>-0,2</b>	<b>+50</b>	<b>+0,3</b>	<b>20 890</b>	<b>-190</b>	<b>-0,9</b>	<b>-240</b>	<b>-1,1</b>
Industrie agro-alimentaire	4 170	+10	+0,3	+80	+1,9	4 560	+20	+0,3	+20	+0,4
Industries extractives, énergie, eau, déchets	1 310	-10	-0,6	+20	+1,2	1 370	-10	-0,6	+10	+0,9
Equipements élec. électron. info., autres machines	1 090	-30	-2,5	-50	-4,0	1 190	-10	-0,4	-50	-4,0
Matériels de transport	860	0	-0,4	+30	+3,7	1 010	-30	-2,5	+10	+0,5
Autres (bois, métallurgie, plasturgie, pharmacie, ...)	11 740	-20	-0,1	-20	-0,2	12 750	-160	-1,2	-220	-1,7
<b>Construction</b>	<b>5 590</b>	<b>-30</b>	<b>-0,6</b>	<b>0</b>	<b>+0,0</b>	<b>5 920</b>	<b>-20</b>	<b>-0,3</b>	<b>+20</b>	<b>+0,4</b>
<b>Commerce ; réparation auto.</b>	<b>11 760</b>	<b>+30</b>	<b>+0,2</b>	<b>+30</b>	<b>+0,2</b>	<b>11 990</b>	<b>0</b>	<b>-0,0</b>	<b>0</b>	<b>+0,0</b>
<b>Services marchands</b>	<b>18 370</b>	<b>+100</b>	<b>+0,5</b>	<b>+290</b>	<b>+1,6</b>	<b>19 220</b>	<b>+70</b>	<b>+0,4</b>	<b>+290</b>	<b>+1,5</b>
Transports et entreposage	3 920	+50	+1,2	-10	-0,4	4 310	+60	+1,5	+100	+2,5
Hébergement et restauration	3 020	+30	+1,0	+80	+2,9	3 040	+30	+1,0	+80	+2,8
Information et communication	420	+10	+3,5	+40	+10,8	430	+10	+3,4	+40	+11,0
Services financiers	1 630	+10	+0,8	0	+0,1	1 650	+10	+0,8	+10	+0,6
Services immobiliers	470	0	-0,3	0	-0,8	480	0	+0,1	-10	-1,5
Services aux entreprises	5 560	0	-0,0	+160	+3,0	5 980	-50	-0,9	+40	+0,7
Services aux ménages	3 340	0	-0,0	+10	+0,4	3 340	0	+0,0	+10	+0,4
<b>Services non marchands</b>	<b>28 110</b>	<b>0</b>	<b>-0,0</b>	<b>-60</b>	<b>-0,2</b>	<b>28 170</b>	<b>0</b>	<b>+0,0</b>	<b>-60</b>	<b>-0,2</b>
<b>Ensemble</b>	<b>84 570</b>	<b>+60</b>	<b>+0,1</b>	<b>+380</b>	<b>+0,5</b>	<b>87 760</b>	<b>-110</b>	<b>-0,1</b>	<b>+90</b>	<b>+0,1</b>

Champ : emploi salarié total (marchand et non marchand)

Source emploi : Insee, estimations d'emploi ; estimations trimestrielles Acooss-Urssaf, Dares, Insee - Source Intérim : Dares, déclaration sociale nominative (DSN)

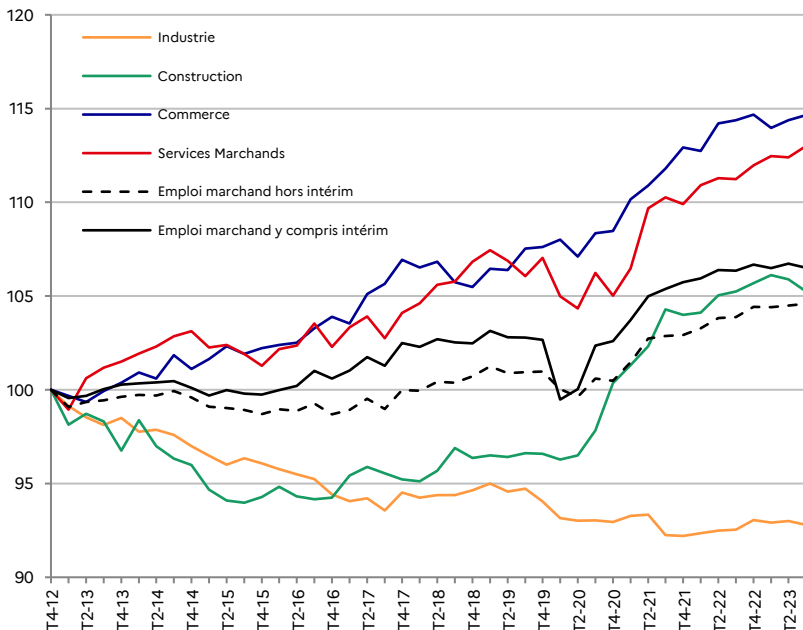
Traitement : Dreetts BFC- SESE

(1) Il s'agit des effectifs intérimaires employés par les agences de travail temporaire du département qui sont affectés dans le secteur dans lequel ils effectuent leur mission. Cette mission peut être réalisée en dehors ou non du périmètre départemental. Cette définition permet notamment de faire le lien avec l'évolution du chômage.

## Evolution de l'emploi salarié marchand (hors agriculture)

### • dans les secteurs d'activité du département

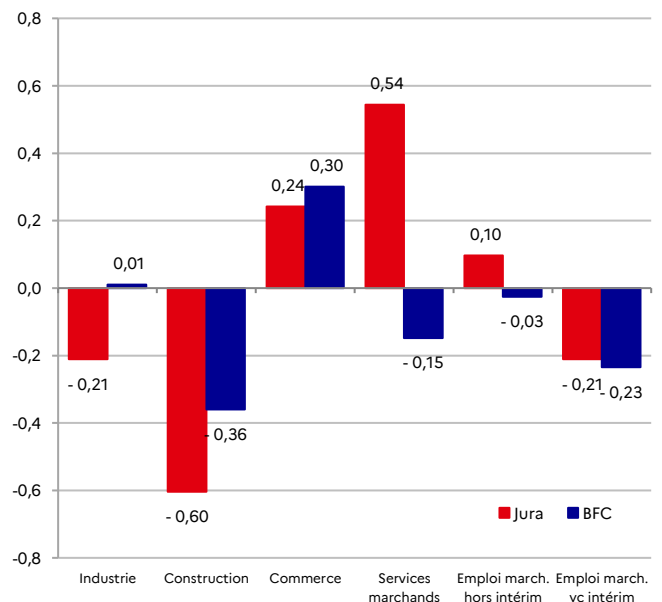
(base 100 au 31/12/2012)



Source : Insee, estimations d'emploi ; estimations trimestrielles Acooss-Urssaf, Dares, Insee. Données CVS. Les données sectorielles sont hors intérim.

### • dans le département et au niveau régional

(entre le 2<sup>ème</sup> trim. et le 3<sup>ème</sup> trim. 2023, en %)



Source : Insee, estimations d'emploi ; estimations trimestrielles Acooss-Urssaf, Dares, Insee. Données CVS. Les données sectorielles sont hors intérim.

# Le recours à l'intérim

## Le travail intérimaire par secteur d'activité utilisateur

Jura 3 <sup>ème</sup> trimestre 2023 (Données CVS)	Intérimaires en fin de trimestre <sup>(1)</sup>		Recours à l'intérim <sup>(2)</sup>		Equivalent temps plein en moyenne sur le trimestre <sup>(3)</sup>			Durée moyenne des missions <sup>(4)</sup>		
	Nombre	Evolution		Taux (en %)	Evol. annuelle (en points)	Nombre	Evolution		au cours du trimestre (en semaines)	Evolution sur 1 an (en pt)
		Trim. (en %)	Annuelle (en %)				Trim. (en %)	Annuelle (en %)		
Agriculture	10	+10,4	+16,4	0,5	+0,4	10	0,0	.	3,8	+0,5
Industrie	1 750	-6,1	-17,4	8,3	-1,6	1 770	-1,1	-15,3	2,4	0,0
Construction	500	-0,5	-7,5	8,2	-0,6	480	-4,0	-2,0	3,9	+0,6
Commerce	300	-1,4	+4,0	2,5	+0,1	300	-6,3	-3,2	1,4	-0,1
Services	940	-2,7	-0,4	4,8	-0,1	980	+1,0	0,0	1,1	0,0
<b>Ensemble</b>	<b>3 490</b>	<b>-4,0</b>	<b>-10,1</b>	<b>5,8</b>	<b>-0,7</b>	<b>3 540</b>	<b>-1,4</b>	<b>-8,8</b>	<b>1,9</b>	<b>0,0</b>

s : secret statistique

Note : Il s'agit des effectifs intérimaires présents dans les établissements utilisateurs du département, qu'ils résident ou non dans le département. Cette définition permet d'appréhender l'intérim comme un indicateur avancé de la situation économique des établissements du département et des grands secteurs d'activités.

(1) moyenne du nombre de contrat en cours pendant cinq jours ouvrés en fin de trimestre. L'effectif intérimaire est corrigé de la multi-activité.

(2) le taux de recours à l'intérim désigne le rapport des intérimaires à l'emploi salarié (Source : Insee, Estimations d'emploi ; estimations trimestrielles Acoos-Urssaf, Dares, Insee) y compris intérim, en fin de trimestre.

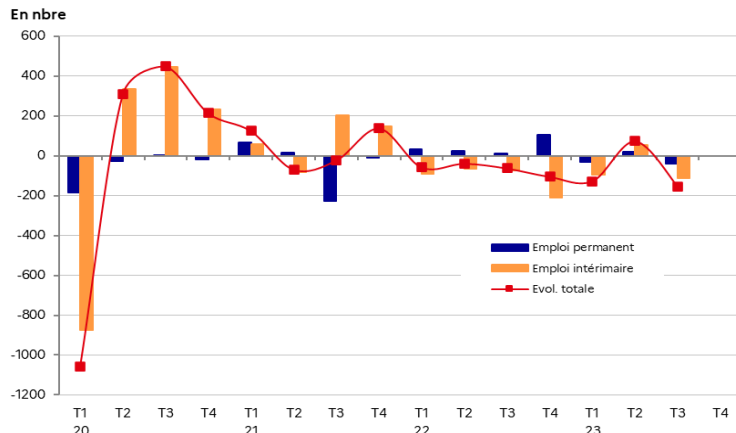
(3) l'équivalent temps plein mesure un volume de travail en intérim en rapportant le nombre de semaines travaillées par les intérimaires au nombre de semaines ouvrées d'un trimestre. Il s'agit d'une moyenne sur le trimestre, contrairement au nombre d'intérimaires qui est en fin de trimestre.

(4) moyenne de la durée des missions dont la date de fin appartient au trimestre.

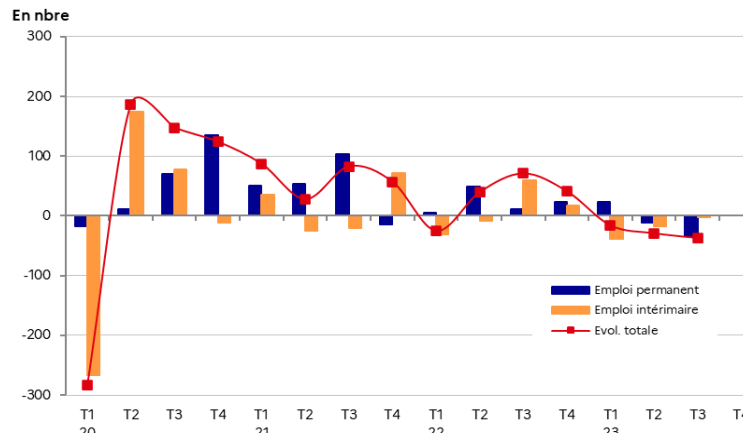
Sources : Dares, déclaration sociale nominative (DSN) et fichiers Travail Emploi des déclarations mensuelles des agences d'intérim.

## Evolution de l'emploi salarié et de l'intérim par secteur d'activité

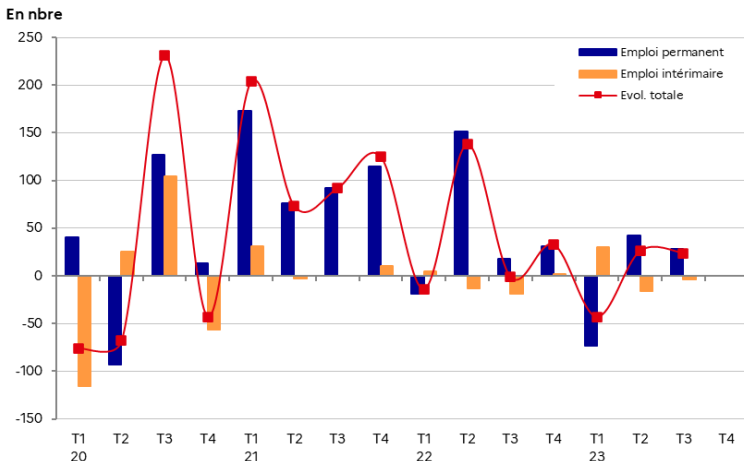
### Industrie



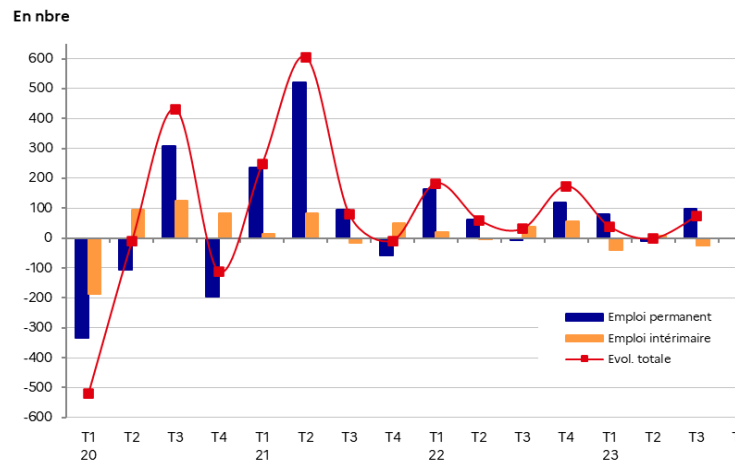
### Construction



### Commerce



### Services



Note : Ces graphiques représentent

- l'évolution de l'emploi salarié marchand (en nombre) --> courbe rouge
- et sa décomposition entre emploi permanent (hors intérim, bâton en bleu) et intérim mesuré à l'établissement utilisateur (bâton en orange)

Sources : Acoos-Urssaf/Dares, déclarations sociales nominatives (DSN) et fichiers de France Travail des déclarations mensuelles des agences d'intérim.

# Les Mouvements de Main-d'Œuvre

Jura		Industrie	Construction	Commerce	Services	Ensemble
<b>3<sup>ème</sup> trimestre 2023</b>						
<b>Embauches</b>		<b>1 702</b>	<b>697</b>	<b>2 722</b>	<b>12 532</b>	<b>17 653</b>
Répartition en %		9,6	3,9	15,4	71,0	100,0
dont en % :						
	CDD	68,9	65,1	70,8	87,7	82,4
	< 25 ans	59,5	61,1	67,7	39,4	46,6
	25 - 49 ans	29,4	30,7	23,2	35,9	33,1
	50 - 54 ans	4,3	3,4	3,1	7,0	6,0
	55 ans ou plus	6,7	4,7	6,0	17,7	14,3
	Femmes	40,0	8,2	52,4	58,3	53,6
<b>Sorties</b>		<b>1 944</b>	<b>713</b>	<b>2 918</b>	<b>13 247</b>	<b>18 822</b>
Répartition en %		11,0	4,0	16,5	75,0	100,0
dont en % :						
	Fins de CDD	56,6	62,0	65,8	84,4	77,8
	dont CDD < 1 mois	28,5	24,7	39,5	73,1	63,9
	Demissions	19,8	20,8	17,4	7,5	10,8
	Licenciements économiques	0,8	0,6	0,4	0,2	0,3
	Licenc. non économiques	7,5	4,9	4,8	2,6	3,5
	Retraite	3,7	2,1	1,2	0,6	1,1
	Ruptures Conventionnelles	4,3	4,5	2,5	1,3	1,9
	< 25 ans	51,4	54,3	66,3	39,8	45,6
	25 - 49 ans	32,7	34,4	23,2	35,5	33,3
	50 - 54 ans	5,1	3,9	2,8	6,7	5,9
	55 ans ou plus	10,8	7,4	7,6	18,0	15,2
	Femmes	39,4	10,1	53,2	58,6	54,0

Les mouvements de main-d'œuvre (MMO) recensent l'ensemble des embauches et des fins de contrats de travail au niveau des établissements. Ils permettent de mesurer les entrées et les sorties selon le type de contrat, la durée des contrats et les motifs de sorties.

La source : les déclarations sociales nominatives (DSN)

Le champ : établissements employeurs (1 salarié et plus) du champ privé hors agriculture, hors contrats intérimaires et hors particuliers employeurs,

### Précautions d'utilisation

L'écart entre les entrées et les sorties mesurées chaque trimestre via les mouvements de main-d'œuvre ne correspond pas à la variation trimestrielle issue des estimations d'emploi produites par l'Insee, en collaboration avec l'Acoss et la Dares (cf. rubrique "emploi salarié" de cette publication).

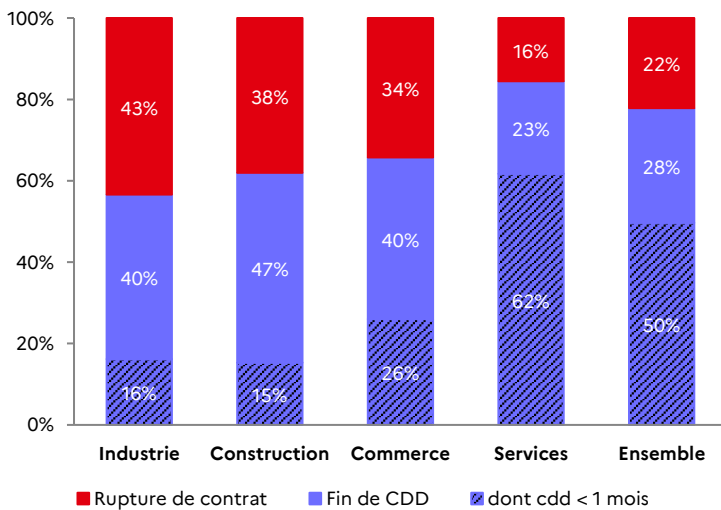
Pour en savoir plus :

<https://dares.travail-emploi.gouv.fr/donnees/les-mouvements-de-main-doeuvre>

Source : Dares, MMO

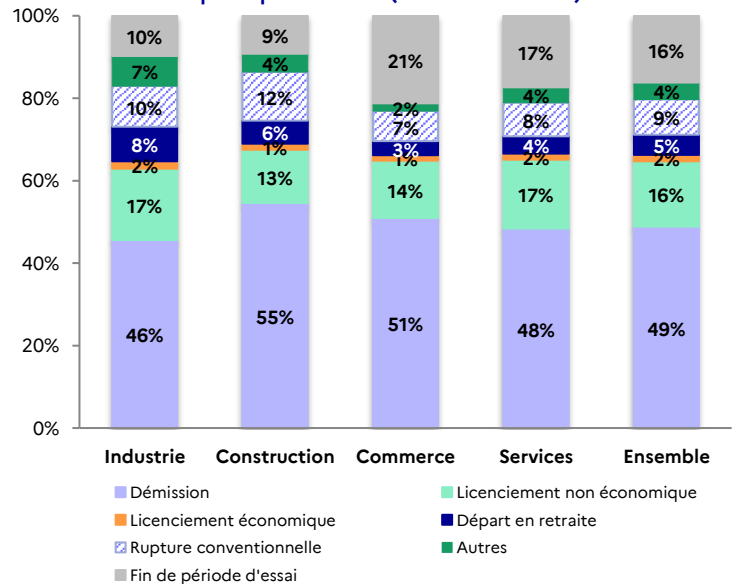
Lecture : Au 3<sup>ème</sup> trimestre 2023 parmi les embauches dans l'industrie 68,9 % sont des CDD. Les licenciements économiques représentent 0,8 % des sorties des salariés de l'industrie contre 0,3 % tous secteurs confondus.

### Les motifs de sorties des salariés



Lecture : dans le commerce, 26 % des sorties sont des CDD de moins d'un mois arrivés à terme.

### Les ruptures de contrats de travail selon les principaux motifs (hors fins de CDD)



Lecture : dans l'industrie, 46 % des contrats ont pris fin suite à une démission.

Jura		< 25 ans	25 - 49 ans	50 - 54 ans	55 ans ou plus	Femmes	Femmes de - de 25 ans
<b>3<sup>ème</sup> trimestre 2023</b>							
<b>Actifs en emploi (en %)</b>		<b>10,3</b>	<b>57,3</b>	<b>14,7</b>	<b>17,7</b>	<b>52,7</b>	<b>30,0</b>
<b>Embauches</b>		<b>8 219</b>	<b>5 848</b>	<b>1 055</b>	<b>2 531</b>	<b>9 468</b>	<b>4 210</b>
dont en % :							
	CDD	87,6	73,1	79,2	88,4	84,8	89,3
<b>Sorties</b>		<b>8 588</b>	<b>6 265</b>	<b>1 104</b>	<b>2 865</b>	<b>10 158</b>	<b>4 521</b>
dont en % :							
	Fins de CDD	85,3	68,0	72,4	78,9	80,2	86,6
	dont CDD < 1 mois	50,0	71,9	82,9	86,9	67,3	53,9
	Demissions	7,3	18,0	12,9	5,1	9,7	7,1
	Licenciements économiques	0,0	0,4	1,0	0,8	0,3	0,0
	Licenc. non économiques	3,4	3,8	4,8	2,8	2,9	2,7
	Retraite	0,0	0,0	0,0	7,2	1,0	0,0
	Ruptures Conventionnelles	0,4	3,8	3,7	1,3	1,9	0,4

Lecture : parmi les personnes 55 ans ou plus nouvellement embauchées, 88,4 % ont signé un CDD.

Source : Dares, MMO ; Insee-RP 2020, actifs en emploi de 15 ans ou plus (hors agriculture)



# L'emploi frontalier

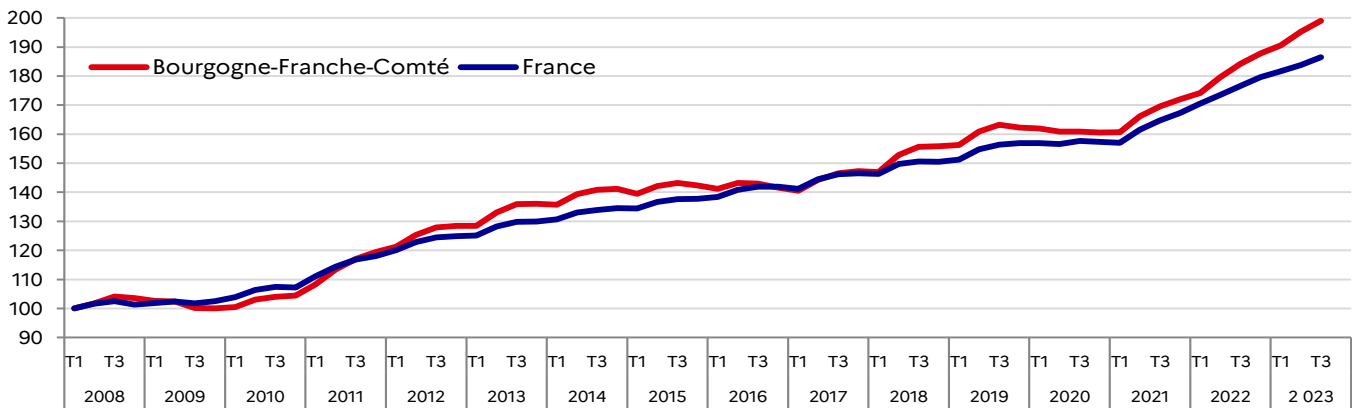
## Nombre de travailleurs frontaliers dans les départements de Bourgogne-Franche-Comté

3 <sup>ème</sup> trimestre 2023	Actifs occupés RP 2020	Emploi salarié (y compris intérim)					Travailleurs frontaliers (vers la Suisse)				
		Effectif (en nbre)	Part (en %)	Evol. Trim. (en %)	Evol. Annuelle		Effectif (en nbre)	Part (en %)	Evol. Trim. (en %)	Evol. Annuelle	
					en nbre	en %				en nbre	en %
Côte d'Or	249 510	221 350	22,3	+0,1	+2 020	+0,9	230	0,5	+5,5	+43	+23,0
Doubs	253 357	200 330	20,1	+0,1	+120	+0,1	33 276	70,9	+1,9	+2 254	+7,3
Jura	116 657	87 760	8,8	-0,1	+90	+0,1	7 777	16,6	+2,2	+628	+8,8
Nièvre	80 740	64 610	6,5	-0,2	+40	+0,1	19	0,0	0,0	+3	+18,8
Haute-Saône	104 863	69 360	7,0	-0,6	-730	-1,0	744	1,6	+3,3	+100	+15,5
Saône-et-Loire	238 970	191 840	19,3	-0,2	-200	-0,1	238	0,5	+5,3	+31	+15,0
Yonne	145 687	109 900	11,0	-0,3	-370	-0,3	26	0,1	+4,0	0	0,0
Territoire de Belfort	64 451	49 540	5,0	-0,4	-500	-1,0	4 615	9,8	+1,2	+432	+10,3
<b>BFC</b>	<b>1 254 237</b>	<b>994 680</b>	<b>100,0</b>	<b>-0,1</b>	<b>+460</b>	<b>+0,0</b>	<b>46 925</b>	<b>100,0</b>	<b>+2,0</b>	<b>+3 491</b>	<b>+8,0</b>

Sources : INSEE - RP 2020; Insee, estimations d'emploi ; estimations trimestrielles Acooss-Urssaf, Dares, Insee (données CVS) ; Office Fédéral de la Statistique

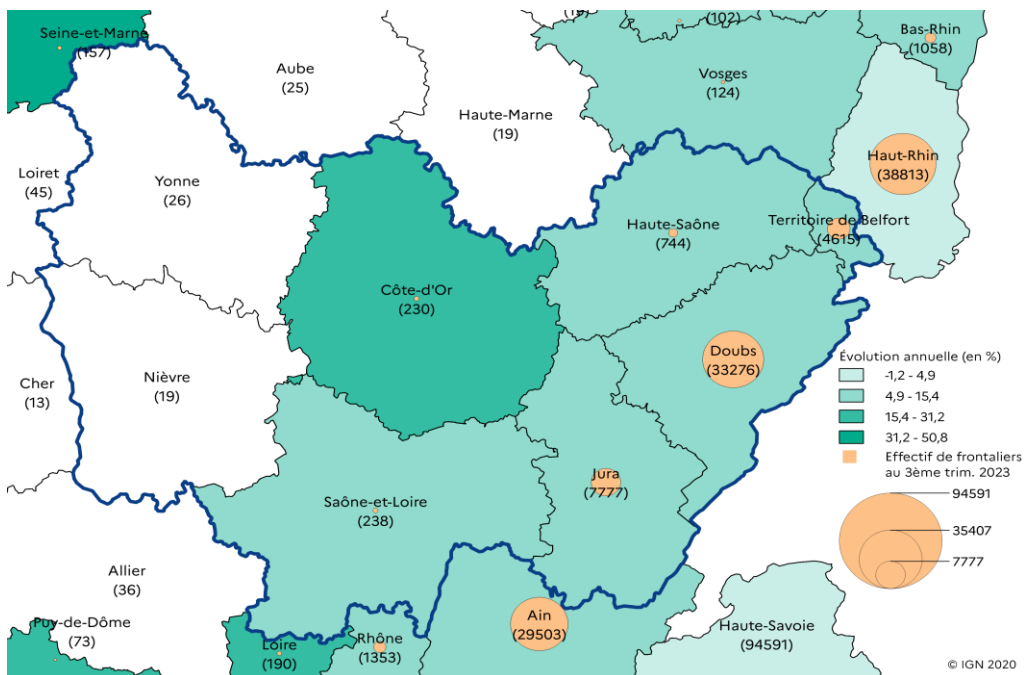
## Evolution du nombre de travailleurs frontaliers résidant en Bourgogne-Franche-Comté ou en France et travaillant en Suisse

(Indice base 100 au 1er trim. 2008)



Source : OFS

## Travailleurs frontaliers (vers la Suisse) en volume et en évolution sur un an



**Lecture** : L'emploi frontalier vers la Suisse a augmenté de +7,3% dans le Doubs. Ce département comptabilise 33 276 travailleurs frontaliers vers la Suisse.

**Champ** : Départements pour lesquels l'emploi frontalier vers la Suisse est supérieur à 100 personnes.

**Source** : Office Fédéral de la Statistique

# Les contrats aidés, l'alternance et l'insertion

## Les entrées dans les dispositifs

Données provisoires	Jura			BFC
	T4 2023	Cumul 2023	Var.(%)/ cumul 22	Var.(%)/ cumul 2022
<b>Contrats aidés (prescriptions) :</b>				
<b>PEC dont :</b>	<b>64</b>	<b>280</b>	<b>-10,3</b>	<b>-17,2</b>
jeunes	10	45	-0,3	-0,3
seniors	16	83	-	-
bénéficiaires RSA	33	141	-	-
DELD	28	140	-	-
TH	7	49	-	-
résidents QPV	10	53	-8,6	-25,9
résidents ZRR	14	64	-9,9	-20,1
éducation nationale	s	s	-70,0	-23,2
<b>CIE Jeunes</b>	<b>21</b>	<b>108</b>	<b>-21,2</b>	<b>-32,8</b>
<b>Mesures d'accompagnement :</b>				
<b>PACEA</b>	<b>155</b>	<b>557</b>	<b>+30,1</b>	<b>+18,6</b>
dt résidents QPV	19	63	+18,9	+32,9
<b>CEJ*</b>	<b>204</b>	<b>750</b>	<b>+15,9</b>	<b>+11,2</b>
<b>Aides à l'embauche :</b>				
<b>Emplois Francs**</b>	<b>5</b>	<b>29</b>	<b>+70,6</b>	<b>-8,3</b>
<b>Alternance :</b>				
<b>Contrat apprentissage (au 3T2023)</b>				
- secteur public	85	90	+66,7	+32,4
- secteur privé	2 139	2 328	+4,0	+3,6

\* Depuis le 01/03/2022, date de début du dispositif.

s : secret statistique

\*\* Données arrêtées à la semaine 52

## Les entrées dans l'Insertion par l'Activité Economique

Données provisoires	T2 2023	Cumul 2023	Var.(%)/ cumul 2022
Côte d'Or	434	836	-4,5
Doubs	492	896	-8,4
Jura	283	569	-17,4
Nièvre	229	417	+0,5
Haute-Saône	181	339	-15,5
Saône-et-Loire	453	903	-8,9
Yonne	399	774	-10,0
Territoire de Belfort	102	237	-28,4
<b>BFC</b>	<b>2 573</b>	<b>4 971</b>	<b>-10,3</b>

Sources des tableaux :

Entrées :

PEC (Parcours Emploi Compétence), CIE Jeunes, Emplois Francs : DGEFP

CEJ (Contrat d'engagement jeune) : DGEFP

PACEA (Parcours Contractualisé d'Accompagnement vers l'Emploi et l'Autonomie) : ARML (Agence Régionale des Missions Locales) de

Bourgogne-Franche-Comté, i-milo et DGEFP

Contrat d'apprentissage : DARES-Système d'information sur l'apprentissage (SIA)

IAE : ASP, traitement Dares

Stock :

PEC : DARES

PACEA et CEJ : ARML de Bourgogne-Franche-Comté

IAE : ASP, traitement Dares

## Les salariés présents dans les dispositifs

Moyenne trimestrielle Données provisoires	Jura		BFC
	T4 2023	Var.(%)/ trim. année précédente	Var.(%)/ trim. année précédente
<b>Contrats aidés (conventions initiales + avenants) :</b>			
<b>PEC</b>	<b>118</b>	<b>-16,3</b>	<b>-20,0</b>
<b>Mesures d'accompagnement :</b>			
<b>PACEA</b>	<b>551</b>	<b>-30,5</b>	<b>-23,5</b>
<b>CEJ*</b>	<b>264</b>	<b>+27,3</b>	<b>+15,8</b>
<b>IAE (au 2T 2023)</b>	<b>982</b>	<b>-7,6</b>	<b>-4,0</b>

▶ De nombreuses mesures existent pour encourager l'emploi à destination des entreprises ou des personnes en difficulté et les dispositifs présentés ici n'en représentent qu'une partie.

Il est d'usage de distinguer :

✓ Les dépenses ciblées en faveur du marché du travail pour assurer le financement des services assurés par les organismes destinés aux chômeurs (France Travail, Missions locales...), la formation professionnelle, les contrats aidés, les mesures à destination des travailleurs handicapés, les aides à la création d'entreprise pour les chômeurs, l'indemnisation du chômage...

✓ Les dépenses générales en faveur de l'emploi qui ne s'adressent pas spécifiquement à des personnes en difficulté sur le marché du travail mais le plus souvent à des entreprises à travers la réduction du coût du travail par des allègements de cotisations sociales ou fiscales.

Les dépenses sociales à la lisière des politiques d'emploi qui comportent une dimension "d'activation" peuvent compléter ces politiques (RSA, AAH)

En 2021, la dépense pour l'emploi en France a été de 183 milliards (soit 7,3 points de PIB), dont 80 milliards consacrés aux mesures d'allègement/exonération ou d'aide à l'emploi des personnes vulnérables, 61 milliards aux allocations chômage ou d'activité partielle, 24 milliards à la formation professionnelle, 10 milliards à l'incitation à l'activité et 6 milliards pour l'accompagnement des personnes en recherche d'emploi.

[Les dépenses en faveur de l'emploi et du marché du travail | DARES \(travail-emploi.gouv.fr\)](https://travail-emploi.gouv.fr)

# Les prestations de solidarité et d'insertion

## Nombre de foyers allocataires dans les départements de Bourgogne-Franche-Comté

3 <sup>ème</sup> trimestre 2023	RSA		Prime d'activité		AAH		ASS (au 2T 2023)	
	Nbre de foyers bénéficiaires*	Evol. annuelle	Nbre de foyers bénéficiaires*	Evol. annuelle	Nbre de pers. bénéficiaires*	Evol. annuelle	Nbre de pers. bénéficiaires*	Evol. annuelle
<i>données brutes provisoires</i>								
Côte d'Or	9 533	-2,9	38 083	+1,6	8 837	+2,6	1 450	-11,9
Doubs	12 293	-2,0	33 400	+0,6	10 357	-0,4	1 567	-15,9
Jura	3 430	-3,4	15 730	0,0	5 440	+2,5	597	-20,4
Nièvre	5 597	-1,6	13 783	+0,5	6 417	+1,4	717	-14,3
Haute-Saône	3 890	-4,0	15 227	-0,3	5 677	+2,8	897	-11,8
Saône-et-Loire	9 940	-1,4	37 047	+0,6	12 197	+2,5	1 827	-14,2
Yonne	8 640	-2,1	23 473	-0,1	7 777	+0,4	1 127	-15,3
Territoire de Belfort	4 227	-0,9	9 583	-1,7	2 507	+3,7	610	-13,7
<b>BFC</b>	<b>57 550</b>	<b>-2,2</b>	<b>186 326</b>	<b>+0,5</b>	<b>59 209</b>	<b>+1,7</b>	<b>8 792</b>	<b>-14,5</b>

\* Moyenne trimestrielle.

### - RSA (Revenu de Solidarité Active) et prime d'activité :

Champ : France, tous régimes (Cnaf et MSA). La localisation géographique s'appuie sur le lieu de gestion du dossier de l'allocataire pour les données de la Cnaf et sur son lieu de résidence pour les données de la MSA.

### - AAH (Allocation aux Adultes Handicapés) :

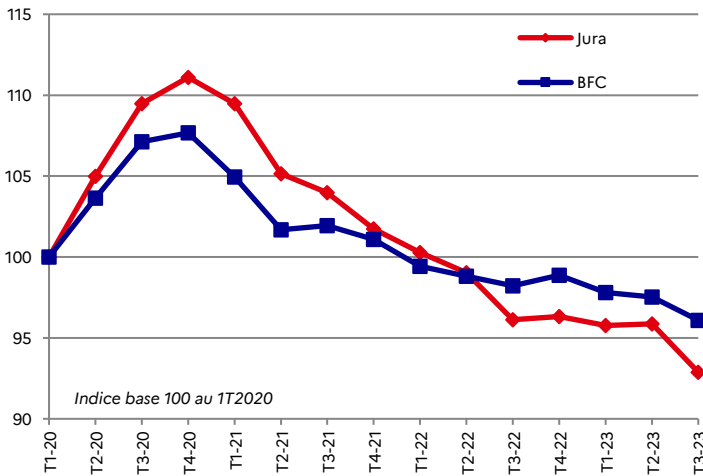
Champ : France, Cnaf (97 % des allocataires de l'AAH relèvent des Caf). La localisation géographique s'appuie sur le lieu de gestion du dossier de l'allocataire.

### - ASS (Allocation de Solidarité Spécifique) :

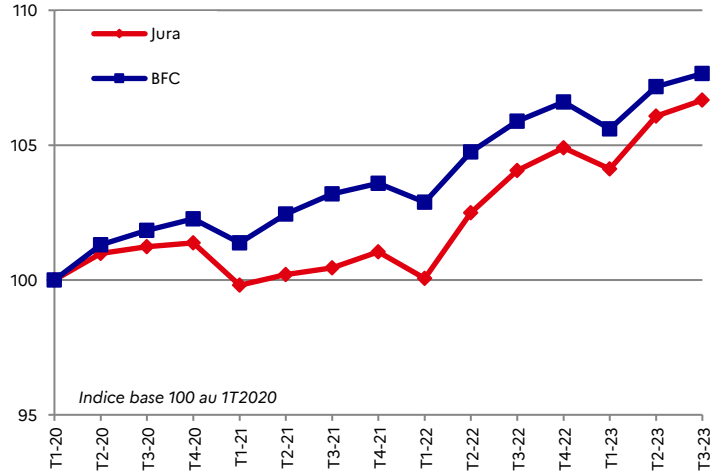
Champ : France. La localisation géographique s'appuie sur le lieu de résidence de l'allocataire.

Sources : Cnaf, Allstat FR6 et FR2, traitements DREES ; MSA ; France Travail, FNA.

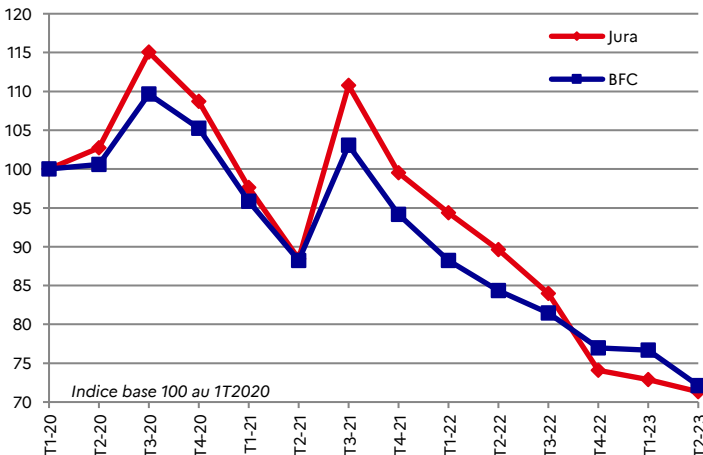
### Nombre de foyers bénéficiaires du RSA



### Nombre d'allocataires de l'AAH



### Nombre d'allocataires de l'ASS



### Nombre de foyers bénéficiaires de la prime d'activité

