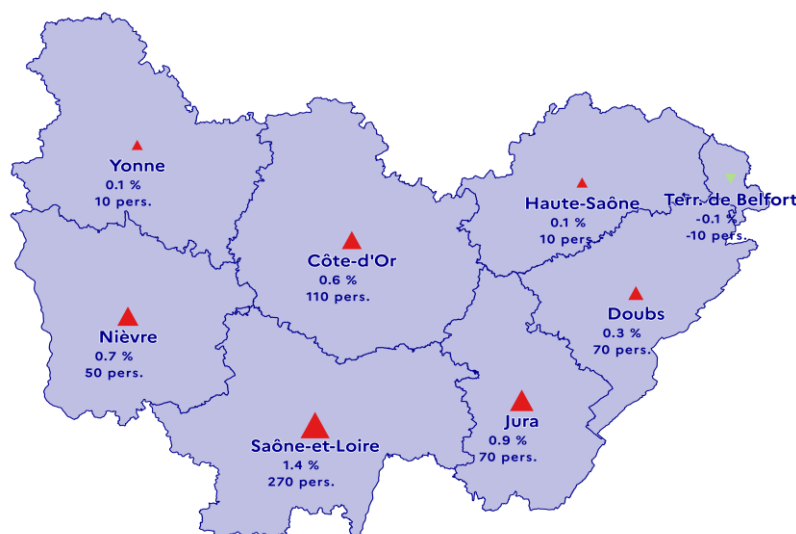


## MARCHÉ DU TRAVAIL, ÉCONOMIE ET SOLIDARITÉS DÉPARTEMENT DE LA NIÈVRE

### ÉVOLUTION DE LA DEMANDE D'EMPLOI (CAT. A) AU 2<sup>ÈME</sup> TRIMESTRE 2022 (EN % ET EN NOMBRE)



**France métropolitaine : Evolution DEFM Cat. A :**  
- 0,6 % par rapport au 1<sup>er</sup> trimestre 2022

Source : Pôle emploi-Dares, STMT

#### Au premier trimestre 2022

L'emploi salarié (privé et public) se maintient dans la Nièvre, soit -0,1 % représentant 40 emplois en moins par rapport au 4<sup>e</sup> trimestre 2021. Hors intérim, l'emploi se maintient de justesse grâce aux créations de postes dans les services aux entreprises et aux ménages contre-balançant des pertes enregistrées dans la construction et l'industrie. Sur un an, l'emploi salarié progresse de 1,4 %, une hausse similaire à celle enregistrée au niveau régional. Malgré un rebond le trimestre dernier, la demande en intérim diminue nettement, excepté dans le commerce. Le recours à l'activité partielle a augmenté dans certains secteurs, principalement l'hébergement, la restauration et l'évènementiel soumis à des restrictions sanitaires causées par la vague Omicron. D'autres sont pénalisés par les tensions sur les chaînes d'approvisionnement causées par la guerre en Ukraine. Le nombre moyen de foyers bénéficiaires du RSA (environ 5 700) continue de reculer. Ils sont moins nombreux qu'il y a un an (-4,3 %, soit -260), une baisse annuelle néanmoins plus faible que celle enregistrée dans la région.

#### Au deuxième trimestre 2022

Le volume d'heures autorisées pour recourir à l'activité partielle est plus faible comparativement aux demandes faites en début d'année. Près de 90 établissements sont autorisés à recourir au dispositif et cela concerne environ 1 300 salariés. Les défaillances d'entreprises continuent d'augmenter mais le nombre d'emplois menacés reste inférieur à son niveau 2019. Les créations d'entreprises sont moins dynamiques qu'il y a un an. La demande d'emploi (cat.A) s'accroît de 0,7 % (+0,6 % au niveau régional). Toutes les tranches d'âges sont concernées, excepté celle des inscrits de 50 ans ou plus. Les sorties de Pôle emploi demeurent plus importantes et supérieures au volume d'entrées. Cependant, les sorties pour reprise d'emploi ou celles faisant suite à des entrées en stage ou en formation sont moins importantes.

### ► CHIFFRES CLÉS

#### ● DEMANDEURS D'EMPLOI EN FIN DE MOIS (DONNÉES CVS)

Cat. A : **6 730** (+ 0,7 % sur un trim.)  
Cat. B, C : **5 630** (- 4,4 % sur un trim.)  
Cat. A, B, C : **12 350** (- 1,8 % sur un trim.)

#### ● TAUX DE CHÔMAGE (DONNÉES CVS)

**6,4 %** au 1<sup>er</sup> trimestre 2022  
+ 0,1 pt par rapport au 4<sup>ème</sup> Trim. 2021  
(France métropolitaine : 7,1 % ; - 0,1 pt)

#### ● EMPLOI SALARIÉ

**64 310** au 1<sup>er</sup> trimestre 2022  
- 0,1 % par rapport au 4<sup>ème</sup> Trim. 2021

#### ● RECOURS À L'INTÉRIM

**1 700** intérimaires au 1<sup>er</sup> trimestre 2022  
- 3,3 % par rapport au 4<sup>ème</sup> Trim. 2021

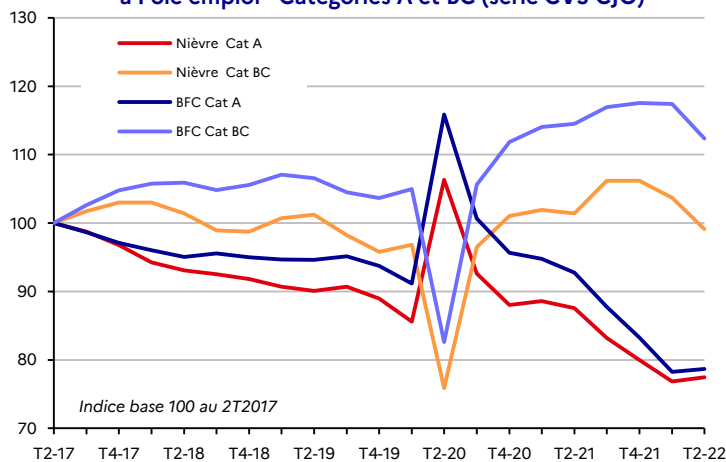
# La demande d'emploi

## Les demandeurs d'emploi inscrits en fin de mois

Demandeurs d'emploi inscrits en fin de mois			
	T2 2022	Var. (en %) sur	
		1 trim.	1 an
<b>Nièvre :</b>			
<i>Données CVS-CJO</i>			
Catégorie A	6 730	+0,7	-11,6
Catégories B, C	5 630	-4,4	-2,3
Catégories A, B, C	12 350	-1,8	-7,6
<b>Bourgogne-Franche-Comté :</b>			
<i>Données CVS-CJO</i>			
Catégorie A	102 200	+0,6	-15,2
Catégories B, C	97 540	-4,3	-1,9
Catégories A, B, C	199 740	-1,9	-9,2

Source : Pôle emploi-Dares, STMT, traitements Dares

Evolution des demandeurs d'emploi inscrits en fin de mois à Pôle emploi - Catégories A et BC (série CVS-CJO)



Données CVS-CJO	Nièvre			BFC	
	T2 2022	Var. (en %) sur 1 trim.	1 an	Var. (en %) sur 1 trim.	1 an
<b>Catégorie A</b>					
<b>Hommes</b>	3 660	+2,8	-9,6	+0,3	-15,6
< 25 ans	570	+3,6	-12,3	+1,1	-19,6
25 - 49 ans	2 020	+5,2	-6,9	+1,0	-16,0
50 ans et plus	1 070	-1,8	-12,3	-1,5	-12,8
<b>Femmes</b>	3 060	-1,9	-14,0	+0,9	-14,7
< 25 ans	450	-2,2	-15,1	+1,6	-17,9
25 - 49 ans	1 610	-2,4	-15,3	+1,3	-15,0
50 ans et plus	1 000	-1,0	-11,5	-0,1	-12,6
<b>Total</b>	6 730	+0,7	-11,6	+0,6	-15,2
< 25 ans	1 020	+1,0	-13,6	+1,3	-18,8
25 - 49 ans	3 640	+2,0	-10,6	+1,1	-15,5
50 ans et plus	2 070	-1,4	-12,3	-0,8	-12,8

Source : Pôle emploi-Dares, STMT, traitements Dares

Données CVS-CJO	Nièvre			BFC	
	T2 2022	Var. (en %) sur 1 trim.	1 an	Var. (en %) sur 1 trim.	1 an
<b>Catégories A, B, C</b>					
<b>Hommes</b>	6 130	-0,8	-7,0	-2,0	-9,9
< 25 ans	900	-2,2	-12,6	-3,2	-16,3
25 - 49 ans	3 500	+0,3	-6,7	-2,1	-10,2
50 ans et plus	1 730	-2,3	-4,4	-1,2	-5,2
<b>Femmes</b>	6 220	-2,7	-8,3	-1,8	-8,5
< 25 ans	840	-2,3	-13,4	-3,2	-14,7
25 - 49 ans	3 380	-3,7	-8,6	-1,8	-8,9
50 ans et plus	2 000	-1,5	-5,2	-1,1	-5,1
<b>Total</b>	12 350	-1,8	-7,6	-1,9	-9,2
< 25 ans	1 740	-1,7	-13,0	-3,2	-15,5
25 - 49 ans	6 880	-1,7	-7,7	-1,9	-9,5
50 ans et plus	3 730	-1,8	-4,8	-1,2	-5,2

Source : Pôle emploi-Dares, STMT, traitements Dares

Depuis 2018, la publication commune Dares-Pôle Emploi est trimestrielle et présente la moyenne sur le trimestre passé du nombre de demandeurs d'emploi inscrits, ainsi que les flux d'entrées et de sorties. La moyenne trimestrielle correspond à la somme des effectifs ou des flux pour les trois mois du trimestre considéré, divisée par trois. En raison de la gestion des arrondis, les totaux peuvent très légèrement différer de la somme de leurs sous-totaux.

### Les catégories de demandeurs d'emploi :

- **catégorie A** : demandeurs d'emploi tenus de rechercher un emploi, sans emploi ;
- **catégorie B** : demandeurs d'emploi tenus de rechercher un emploi, ayant exercé une activité réduite courte (de 78 h ou moins sur un mois) ;
- **catégorie C** : demandeurs d'emploi tenus de rechercher un emploi, ayant exercé une activité réduite longue (de plus de 78 h sur un mois) ;
- **catégorie D** : demandeurs d'emploi non tenus de rechercher un emploi (en raison d'une formation, d'une maladie...) y compris les demandeurs d'emploi en contrat de sécurisation professionnelle (CSP), sans emploi ;
- **catégorie E** : demandeurs d'emploi non tenus de rechercher un emploi, en emploi (par exemple, bénéficiaires de contrats aidés, créateurs d'entreprise).

## Ancienneté d'inscription des demandeurs d'emploi

Données CVS-CJO	Nièvre			BFC	
	T2 2022	Var. (en %) sur		Var. (en %) sur	
Catégories A, B, C		1 trim.	1 an	1 trim.	1 an
<b>Moins de 1 an</b>	<b>6 620</b>	<b>-1,3</b>	<b>-2,5</b>	<b>-0,2</b>	<b>-4,6</b>
<b>DELD :</b>					
1 à 2 ans	2 310	-0,4	-18,9	-4,4	-22,9
2 à 3 ans	1 250	-6,0	-7,4	-5,9	-9,4
3 ans et plus	2 170	-1,8	-9,2	-1,3	-4,6
<b>Total DELD</b>	<b>5 730</b>	<b>-2,2</b>	<b>-12,9</b>	<b>-3,6</b>	<b>-13,7</b>
<b>Part des DELD</b>	<b>46,4%</b>	<b>-0,2 pt</b>	<b>-2,8 pt</b>	<b>-0,9 pt</b>	<b>-2,5 pt</b>

Source : Pôle emploi-Dares, STMT, traitements Dares

## Les demandeurs d'emploi indemnisés

Données brutes provisoires	T1 2022	Moyenne annuelle 2022	
		2022	2021
Assurance chômage	5 290	5 290	6 550
Solidarité - Etat	890	890	990
Autres	180	180	120
<b>Total DE indemnisés</b>	<b>6 370</b>	<b>6 180</b>	<b>7 540</b>
Formation	500	500	500
<b>Part des DE indemnisés* :</b>			
<b>Nièvre :</b>	47,6%		
BFC	46,3%		

Source : Pôle emploi

\*Part des DE indemnisés : Total des Demandeurs d'Emploi indemnisés / DEFM de Cat. A, B, C, D, E en données brutes

Avertissement : conformément à la méthodologie utilisée par Pôle emploi pour le calcul des demandeurs d'emploi indemnisés, les dernières données sont des estimations. Elles sont rendues définitives en glissement annuel avec un recul de 6 mois.

## Les flux d'entrées à Pôle emploi par motif

Données brutes	Nièvre			BFC	
	T2 2022	Var. annuelle		Var. annuelle	
Catégories A, B, C		en nbre	en %	en nbre	en %
Fin de contrat	177	+11	+6,4	+206	+8,7
Fin de mission d'intérim	54	+14	+35,0	+218	+20,7
Démission	66	+21	+47,8	+184	+25,3
Rupture conventionnelle	78	+8	+10,9	+49	+4,2
Licenc. économique	15	-8	-35,2	-26	-8,5
Autre licenciement	74	+9	+13,8	+143	+12,1
Première entrée <sup>(1)</sup>	56	-21	-26,8	-116	-13,3
Retour d'inactivité <sup>(2)</sup>	221	-31	-12,4	+19	+0,5
Réinscription rapide <sup>(3)</sup>	224	+5	+2,4	-54	-1,7
Autre motif <sup>(4)</sup>	71	-1	-1,9	+49	+4,5
Motif indéterminé	97	+2	+2,1	-20	-1,1
<b>Total</b>	<b>1 133</b>	<b>+8</b>	<b>+0,7</b>	<b>+652</b>	<b>+3,8</b>

(1) Inscription à Pôle emploi d'une personne qui se présente pour la première fois sur le marché du travail, notamment lorsqu'elle vient d'achever ses études ou lorsqu'elle était auparavant inactive.

(2) Recherche d'un emploi après une période d'inactivité, fin de maladie ou de maternité, fin de formation.

(3) Réinscription après une sortie de courte durée (suite à un défaut d'actualisation, une radiation administrative, une période d'inactivité...).

(4) Fin d'activité non salariée, retour en France, recherche d'un autre emploi.

## Les flux de sorties à Pôle emploi par motif

Données brutes	Nièvre			BFC	
	T2 2022	Var. annuelle		Var. annuelle	
Catégories A, B, C		en nbre	en %	en nbre	en %
Reprise d'emploi déclaré <sup>(1)</sup>	152	-40	-20,9	-414	-14,2
Entrée en stage ou formation	135	-35	-20,5	-226	-10,2
Arrêt de recherche**	124	+6	+5,1	+24	+1,3
dont maladie	73	-2	-2,2	+24	+2,0
Cessation d'inscription pour défaut d'actualisation	618	+57	+10,2	+916	+9,9
Radiation administrative	134	+23	+20,8	+607	+45,7
Autre cas <sup>(2)</sup>	87	-16	-15,5	-197	-12,7
<b>Total</b>	<b>1 250</b>	<b>-5</b>	<b>-0,4</b>	<b>+708</b>	<b>+3,7</b>

\*\*Maternité, maladie, retraite...

(1) Uniquement celles connues de Pôle emploi.

(2) Déménagement, titre de séjour non valide, absence du lieu de résidence supérieure à 35 jours, etc.

# La demande d'emploi par territoire\*

\* Définition Arrondissements

## Les demandeurs d'emploi inscrits en fin de mois

Données CVS-CJO	Catégorie A	T2 2022	Var. (en %) sur		Part (en %) des			Indicateur de chômage*
			1 Trim.	1 an	Femmes	-25 ans	Seniors	
	Château-Chinon	790	-2,5	-10,2	44,3	10,1	39,2	7,8
	Cosne-Clamecy	2 040	+1,0	-14,3	46,1	12,8	34,8	8,3
	Nevers	3 890	+1,0	-10,6	45,5	17,5	26,7	8,3
	Nièvre	6 730	+0,7	-11,6	45,5	15,2	30,8	8,2

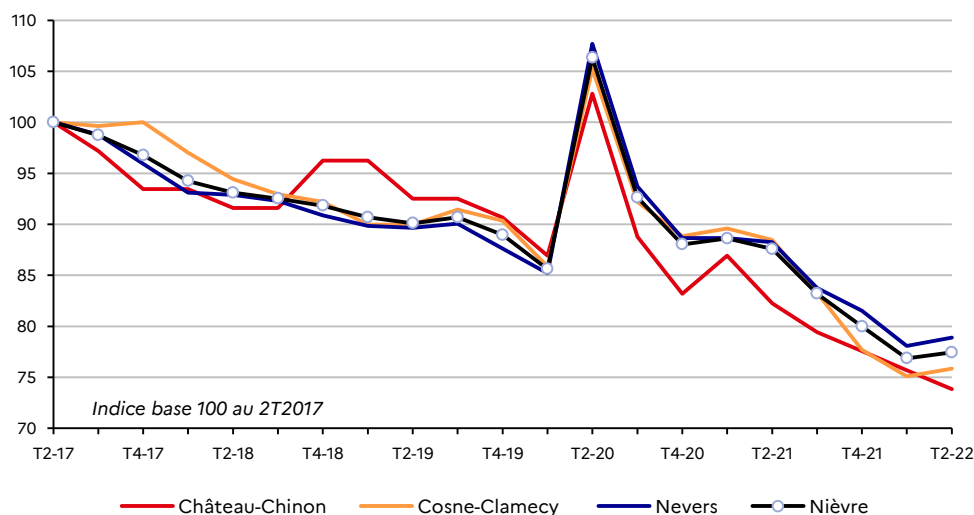
Attention : cet indicateur est calculé pour apprécier l'importance du chômage dans les arrondissements. Sa valeur n'est pas comparable avec le taux de chômage publié par l'INSEE, qui est la référence pour les analyses départementales.

\* Indicateur de chômage = DEFM A/Pop. Active 2019

Source : Pôle emploi-Dares, STMT, traitements Dares.

Calculs des CVS-CJO infra-départementales : Dreets Bourgogne-Franche-Comté / SESE

## Evolution des demandeurs d'emploi de Cat. A par territoire (données CVS-CJO)



## Ancienneté d'inscription des demandeurs d'emploi

Données CVS-CJO	Catégories A, B, C	T2 2022	Var. (en %) sur		Plus de un an		
			1 Trim.	1 an	T2 2022	Var. (en %) sur	
						1 Trim.	1 an
	Château-Chinon	1 470	-0,7	-7,5	780	-2,5	-7,1
	Cosne-Clamecy	3 790	-2,1	-8,5	1 810	-3,2	-13,8
	Nevers	7 100	-1,8	-7,2	3 150	-1,3	-13,5
	Nièvre	12 350	-1,8	-7,6	5 730	-2,2	-12,9

## Les flux d'entrées et de sorties

Entrées en Cat. A, B, C		Sorties en Cat. A, B, C	
Nombre	Evol. (%) Trim.	Nombre	Evol. (%) Trim.
130	+8,3	120	-7,7
350	-2,8	380	+2,7
750	-1,3	780	-7,1
1 230	-0,8	1 280	-4,5

Source : Pôle emploi-Dares, STMT, traitements Dares.

Calculs des CVS-CJO infra-départementales : Dreets Bourgogne-Franche-Comté / SESE

Note méthodologique :

La correction des variations saisonnières et des effets des jours ouvrables (CVS-CJO) permet de rendre les évolutions pertinentes pour l'analyse conjoncturelle. Les coefficients de correction des variations saisonnières et des jours ouvrables sont estimés une fois par an pour la 1ère publication de l'année. Lorsque ces coefficients sont réestimés, les séries CVS-CJO sont révisées sur tout leur historique. La prochaine campagne d'actualisation des coefficients aura lieu en avril 2022.

En 2019, le périmètre géographique des « Territoires » a été révisé faisant suite à l'évolution récente de la géographie administrative des arrondissements, les données ici présentes portent donc sur ce nouveau découpage et ont été recalculées sur tout leur historique.

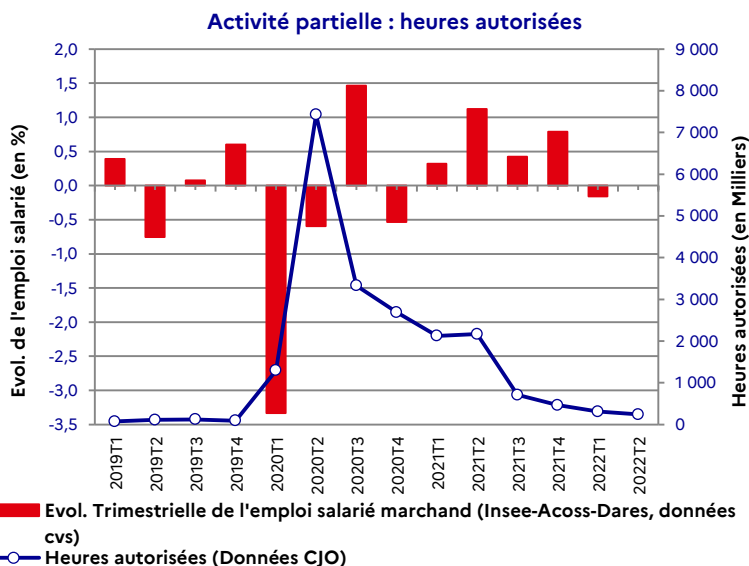
## Activité partielle

Données CJO*	Nièvre	
	T1 2022	T2 2022
<b>Heures autorisées</b>		
<b>Nombre de demandes en cours</b>	269	92
<b>Volume d'heures autorisées</b>	310 442	240 746
dont :		
Agriculture	577	31
Industrie	202 488	179 962
Construction	16 419	12 825
Commerce	17 584	14 943
Services	73 374	32 985
<b>Etablissements autorisés</b>	227	86
dont : étabs de 50 sal. et plus	35	19
<b>Nombre de salariés concernés**</b>	1 745	1 335
<b>Total heures autorisées 12 mois glissés</b>	3 651 184	1 724 303

Source : DARES/Dreets BFC

\* corrigées des effets des jours ouvrables

\*\* en moyenne sur le trimestre

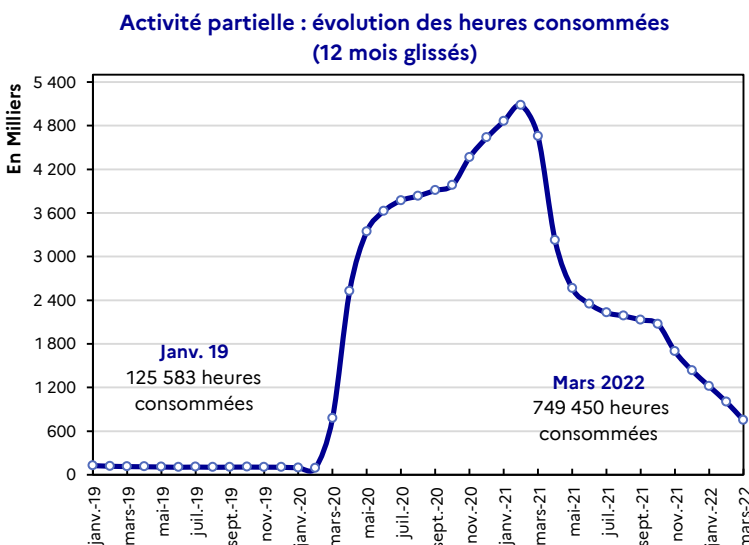


Données CJO*	Nièvre	
	T4 2021	T1 2022
<b>Heures consommées</b>		
<b>Nombre d'heures consommées*</b>	54 702	38 660
dont :		
Agriculture	293	504
Industrie	34 445	13 211
Construction	1 041	2 854
Commerce	3 402	3 378
Services	15 522	18 713
<b>Etab. ayant consommé des heures</b>	151	184
dont : étabs de 50 sal. et plus	27	31
<b>Nombre de salariés concernés**</b>	618	366
<b>Total heures consommées 12 mois glissés</b>	1 432 709	749 450

Source : DARES/Dreets BFC

\* un trimestre de recul est nécessaire pour disposer de données de consommation suffisamment consolidées. En raison d'une mise à jour en continu des informations, les données mensuelles sont encore modifiées à la marge après cette date.

\*\* en moyenne sur le trimestre



**Avertissement :** Les consommations d'activité partielle sont provisoires et susceptibles d'être révisées

## Créations d'entreprises

Données brutes	Nièvre	
	T2 2022	Evol./T2 2021
<b>Créations d'entreprises</b>		(en %)
<b>Nombre de créations d'entreprises</b>	496	-1,2
dont :		
Entreprises individuelles	77	-23,0
Micro-entrepreneurs	302	+0,7
Sociétés	117	+14,7
<b>Cumul sur 12 mois glissés</b>	1 839	+0,9
<b>Nombre de créations d'entreprises hors micro-entrepreneurs</b>	194	-4,0
<b>Cumul sur 12 mois glissés</b>	705	+2,3

Champ : ensemble des activités marchandes hors agriculture.

Source : INSEE-REE (Répertoire des Entreprises et des Établissements - Sirene).

**Avertissement :**

Depuis la publication de janvier 2022, les créations d'entreprises sont calculées selon un dispositif rénové. Il en résulte un relèvement, en niveau, de l'historique des créations d'entreprises.

## Défaillances d'entreprises

Données brutes	Nièvre	
	T2 2022	Evol./T2 2021
<b>Ouvertures de procédures</b>		(en %)
<b>Nombre d'ouvertures de procédures</b>	33	+57,1
dont :		
Sauvegardes	s	s
Redressements judiciaires	14	+55,6
Liquidations judiciaires directes	16	+33,3
<b>Nombre d'emplois menacés</b>	53	+194,4
dont :		
Agriculture	s	s
Industrie	s	s
Construction	17	ns
Commerce	24	+166,7
Services	9	+200,0
<b>Total des ouvertures sur 12 mois glissés</b>	95	+25,0

Source : Société ALTARES-BODACC/Traitement Dreets BFC-SESE

s : secret statistique

ns : non significatif

# L'emploi salarié

## Effectifs salariés par secteur d'activité

### Avertissement :

Les estimations trimestrielles d'emploi sont révisées sur le passé car elles bénéficient de plusieurs changements méthodologiques. Les alternants sont désormais inclus explicitement dans les statistiques d'emploi salarié. Pour en savoir plus :

[https://www.insee.fr/fr/statistiques/documentation/Emploi\\_note\\_methodo\\_mai\\_2022.pdf](https://www.insee.fr/fr/statistiques/documentation/Emploi_note_methodo_mai_2022.pdf)

Nièvre 1 <sup>er</sup> trimestre 2022 (Données CVS)	Emploi hors intérim					Emploi y compris intérim (1)				
	Nombre de salariés	Evolution				Nombre de salariés	Evolution			
		Trimestrielle		Annuelle			Trimestrielle		Annuelle	
	en nbre	en %	en nbre	en %	en nbre	en %	en nbre	en %		
<b>Agriculture</b>	1 250	-40	-3,0	+70	+5,9	1 260	-30	-2,6	+70	+5,9
<b>Industrie</b>	8 520	-40	-0,5	-100	-1,1	9 370	-130	-1,3	-150	-1,6
Industrie agro-alimentaire	1 050	-10	-0,8	+20	+1,7	1 120	-30	-2,6	-10	-1,2
Industries extractives, énergie, eau, déchets	810	-20	-1,9	-40	-4,3	850	-30	-3,3	-60	-6,6
Equipements élec. électron. info., autres machines	780	+10	+1,0	+90	+13,7	870	+30	+3,1	+110	+13,8
Matériels de transport	980	0	-0,2	+40	+4,0	1 100	-60	-5,2	-130	-10,7
Autres (bois, métallurgie, plasturgie, pharmacie, ...)	4 900	-30	-0,5	-210	-4,1	5 440	-30	-0,6	-60	-1,0
<b>Construction</b>	3 230	-60	-2,0	-10	-0,4	3 450	-50	-1,3	0	+0,1
<b>Commerce ; réparation auto.</b>	8 430	+20	+0,3	+220	+2,6	8 750	+40	+0,5	+400	+4,7
<b>Services marchands</b>	14 800	+140	+1,0	+500	+3,5	15 270	+120	+0,8	+470	+3,2
Transports et entreposage	4 000	+10	+0,4	-20	-0,4	4 110	0	+0,1	-20	-0,6
Hébergement et restauration	1 970	+10	+0,4	+200	+11,3	1 990	+10	+0,4	+210	+11,5
Information et communication	310	-10	-2,1	0	+1,4	310	-10	-1,9	+10	+1,7
Services financiers	1 230	-30	-2,4	-30	-2,2	1 240	-30	-2,5	-30	-2,1
Services immobiliers	430	0	+0,7	-10	-2,9	430	0	+0,7	-20	-3,8
Services aux entreprises	3 510	+80	+2,3	+140	+4,1	3 830	+70	+1,8	+120	+3,2
Services aux ménages	3 350	+70	+2,3	+210	+6,8	3 360	+70	+2,1	+210	+6,5
<b>Services non marchands</b>	26 120	+20	+0,1	+90	+0,3	26 200	+10	+0,0	+120	+0,5
<b>Ensemble</b>	62 350	+30	+0,0	+760	+1,2	64 310	-40	-0,1	+910	+1,4

Champ : emploi salarié total (marchand et non marchand)

Source emploi : Insee, estimations d'emploi ; estimations trimestrielles Acooss-Urssaf, Dares, Insee - Source Intérim : Dares, déclaration sociale nominative (DSN)

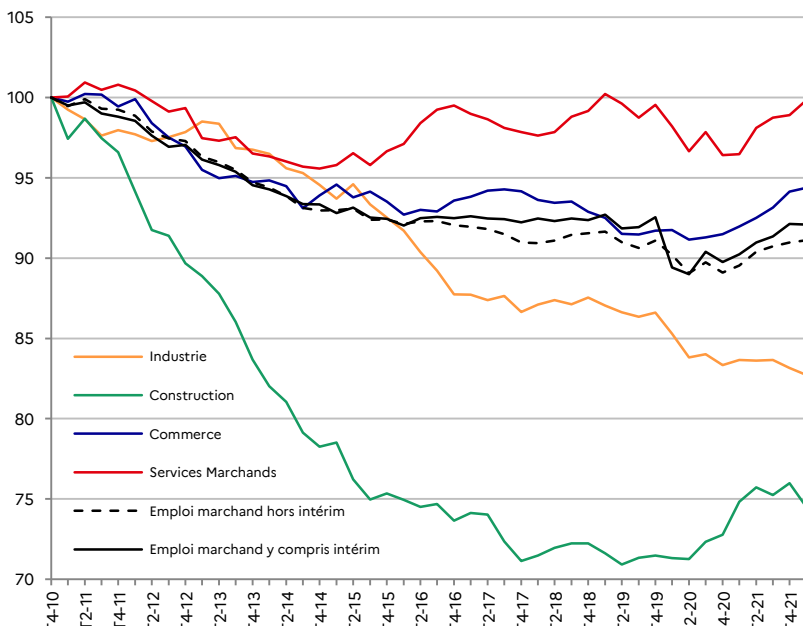
Traitement : Dreets BFC- SESE

(1) Il s'agit des effectifs intérimaires employés par les agences de travail temporaire du département qui sont affectés dans le secteur dans lequel ils effectuent leur mission. Cette mission peut être réalisée en dehors ou non du périmètre départemental. Cette définition permet notamment de faire le lien avec l'évolution du chômage.

## Evolution de l'emploi salarié marchand (hors agriculture)

### • dans les secteurs d'activité du département

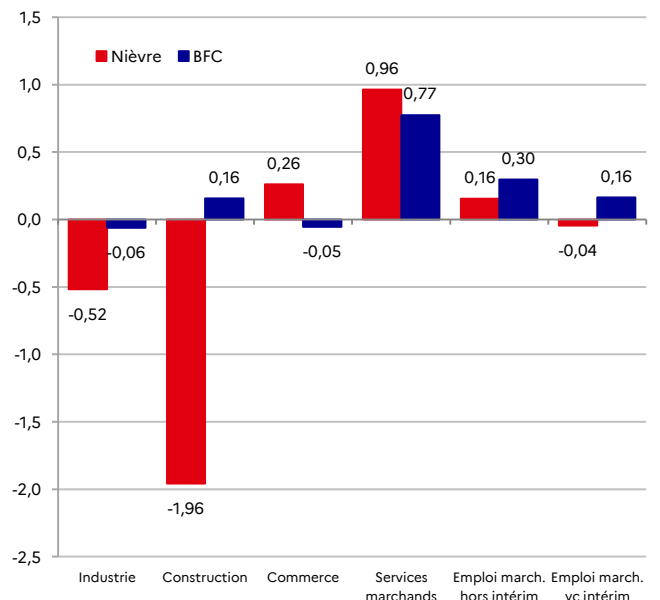
(base 100 au 31/12/2010)



Source : Insee, estimations d'emploi ; estimations trimestrielles Acooss-Urssaf, Dares, Insee. Données CVS. Les données sectorielles sont hors intérim.

### • dans le département et au niveau régional

(entre le 4<sup>ème</sup> trim. 2021 et le 1<sup>er</sup> trim. 2022, en %)



Source : Insee, estimations d'emploi ; estimations trimestrielles Acooss-Urssaf, Dares, Insee. Données CVS. Les données sectorielles sont hors intérim.

# Le recours à l'intérim

## Le travail intérimaire par secteur d'activité utilisateur

Nièvre 1 <sup>er</sup> trimestre 2022 (Données CVS)	Intérimaires en fin de trimestre <sup>(1)</sup>		Recours à l'intérim <sup>(2)</sup>		Equivalent temps plein en moyenne sur le trimestre <sup>(3)</sup>			Durée moyenne des missions <sup>(4)</sup>		
	Nombre	Evolution		Taux (en %)	Evol. annuelle (en points)	Nombre	Evolution		au cours du trimestre (en semaines)	Evolution sur 1 an (en pt)
		Trim. (en %)	Annuelle (en %)				Trim. (en %)	Annuelle (en %)		
Agriculture	10	+21,3	-10,5	1,0	-0,1	10	0,0	0,0	1,7	-0,6
Industrie	880	-3,5	-2,3	9,3	-0,1	880	0,0	0,0	3,0	+0,3
Construction	200	-0,7	+0,2	5,9	+0,1	190	-5,0	-5,0	3,3	-0,1
Commerce	140	+14,2	-6,0	1,6	-0,1	150	+15,4	0,0	1,6	+0,3
Services	470	-8,5	-1,1	3,1	-0,1	510	0,0	+8,5	1,4	+0,2
<b>Ensemble</b>	<b>1 700</b>	<b>-3,3</b>	<b>-2,1</b>	<b>4,5</b>	<b>-0,2</b>	<b>1 750</b>	<b>+0,6</b>	<b>+2,3</b>	<b>2,2</b>	<b>+0,2</b>

Note : Il s'agit des effectifs intérimaires présents dans les établissements utilisateurs du département, qu'ils résident ou non dans le département. Cette définition permet d'appréhender l'intérim comme un indicateur avancé de la situation économique des établissements du département et des grands secteurs d'activités.

(1) moyenne du nombre de contrat en cours pendant cinq jours ouvrés en fin de trimestre. L'effectif intérimaire est corrigé de la multi-activité.

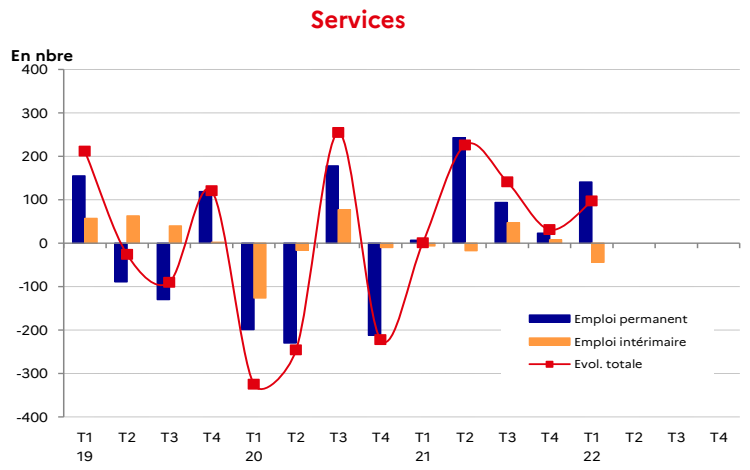
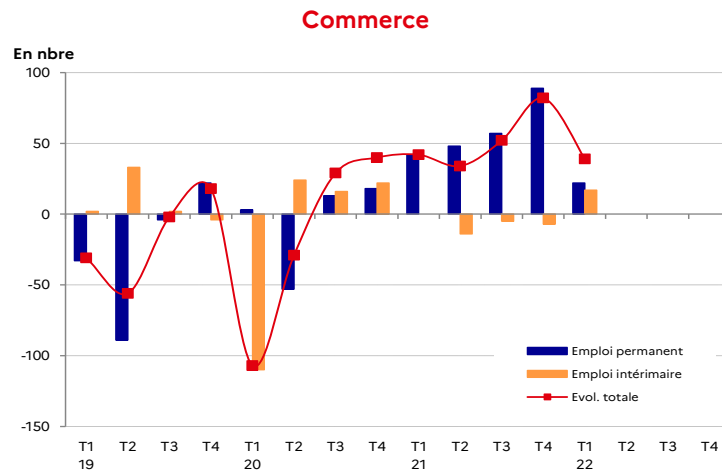
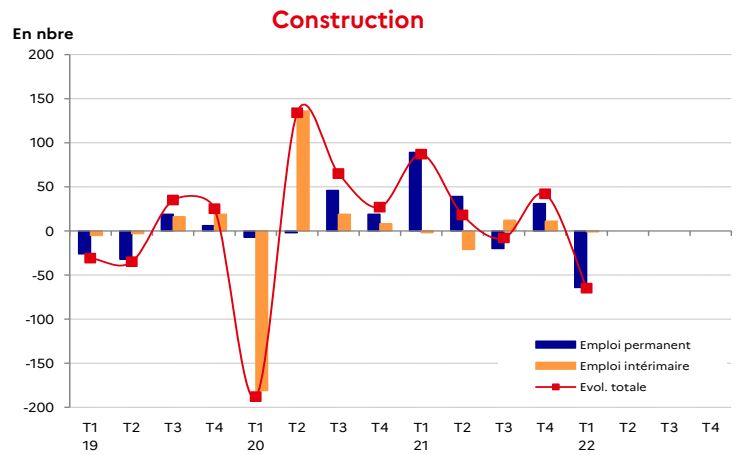
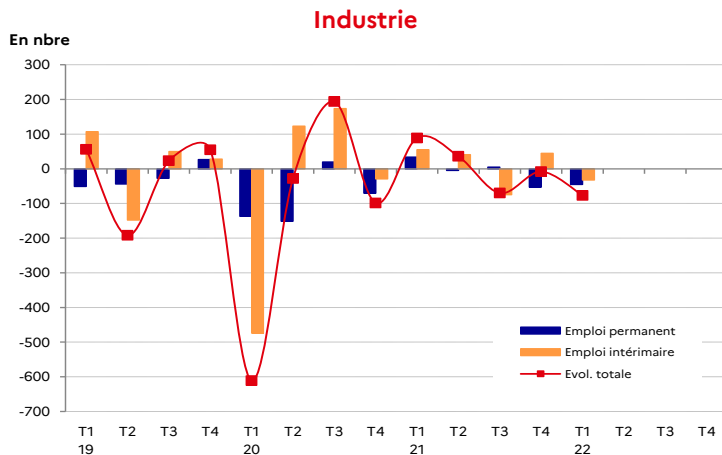
(2) le taux de recours à l'intérim désigne le rapport des intérimaires à l'emploi salarié (Source : Insee, Estimations d'emploi ; estimations trimestrielles Acooss-Urssaf, Dares, Insee) y compris intérim, en fin de trimestre.

(3) l'équivalent temps plein mesure un volume de travail en intérim en rapportant le nombre de semaines travaillées par les intérimaires au nombre de semaines ouvrées d'un trimestre. Il s'agit d'une moyenne sur le trimestre, contrairement au nombre d'intérimaires qui est en fin de trimestre.

(4) moyenne de la durée des missions dont la date de fin appartient au trimestre.

Sources : Dares, déclaration sociale nominative (DSN) et fichiers Pôle emploi des déclarations mensuelles des agences d'intérim.

## Evolution de l'emploi salarié et de l'intérim par secteur d'activité



Note : Ces graphiques représentent

- l'évolution de l'emploi salarié marchand (en nombre) --> courbe rouge
  - et sa décomposition entre emploi permanent (hors intérim, bâton en bleu) et intérim mesuré à l'établissement utilisateur (bâton en orange)
- Sources : Acooss-Urssaf/Dares, déclarations sociales nominatives (DSN) et fichiers de Pôle emploi des déclarations mensuelles des agences d'intérim.

# Les Mouvements de Main-d'Œuvre

Nièvre		Industrie	Construction	Commerce	Services	Ensemble
<b>1<sup>er</sup> trimestre 2022</b>						
<b>Embauches</b>		<b>425</b>	<b>314</b>	<b>1 272</b>	<b>8 343</b>	<b>10 354</b>
Répartition en %		4,1	3,0	12,3	80,6	100,0
dont en % :						
	CDD	47,3	45,5	73,9	87,3	82,8
	< 25 ans	27,8	23,9	43,2	21,2	24,3
	25 - 49 ans	57,9	62,4	40,4	51,8	51,0
	50 - 54 ans	6,6	6,7	6,4	10,2	9,5
	55 ans ou plus	7,8	7,0	10,0	16,8	15,3
	Femmes	35,3	11,8	62,0	63,6	60,7
<b>Sorties</b>		<b>409</b>	<b>343</b>	<b>1 270</b>	<b>8 142</b>	<b>10 164</b>
Répartition en %		4,0	3,3	12,3	78,6	100,0
dont en % :						
	Fins de CDD	27,9	25,1	63,7	85,5	78,4
	dont CDD < 1 mois	29,8	14,0	72,2	89,9	86,4
	Demissions	22,0	29,4	13,2	6,0	8,4
	Licenciements économiques	5,6	4,7	1,4	0,4	0,9
	Licenc. non économiques	13,4	15,2	8,4	2,7	4,3
	Retraite	12,5	2,6	2,3	1,1	1,8
	Ruptures Conventionnelles	5,1	7,9	3,5	1,2	1,9
	< 25 ans	21,3	25,7	41,3	20,7	23,4
	25 - 49 ans	49,4	56,3	38,9	51,1	49,7
	50 - 54 ans	7,1	6,7	6,5	10,3	9,6
	55 ans ou plus	22,2	11,4	13,3	17,9	17,3
	Femmes	34,5	7,3	63,2	64,1	60,9

Les mouvements de main-d'œuvre (MMO) recensent l'ensemble des embauches et des fins de contrats de travail au niveau des établissements. Ils permettent de mesurer les entrées et les sorties selon le type de contrat, la durée des contrats et les motifs de sorties.

La source : les déclarations sociales nominatives (DSN)

Le champ : établissements employeurs (1 salarié et plus) du champ privé hors agriculture, hors contrats intérimaires et hors particuliers employeurs

### Précautions d'utilisation

L'écart entre les entrées et les sorties mesurées chaque trimestre via les mouvements de main-d'œuvre ne correspond pas à la variation trimestrielle issue des estimations d'emploi produites par l'Insee, en collaboration avec l'Acoss et la Dares (cf. rubrique "emploi salarié" de cette publication).

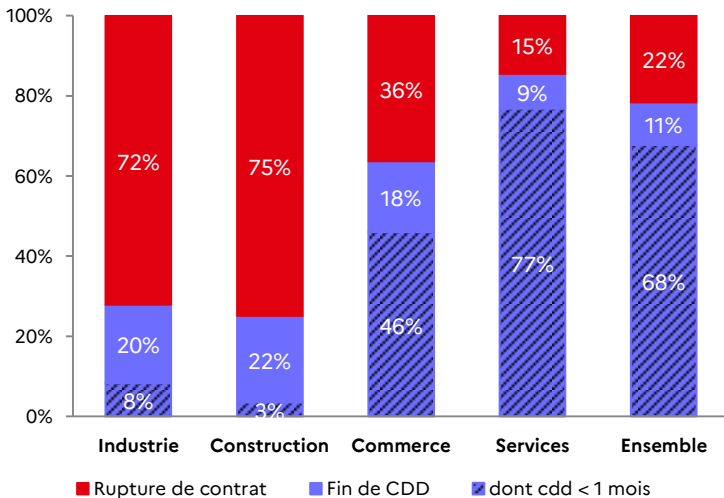
Pour en savoir plus :

<https://dares.travail-emploi.gouv.fr/donnees/les-mouvements-de-main-doeuvre>

Source : Dares, MMO

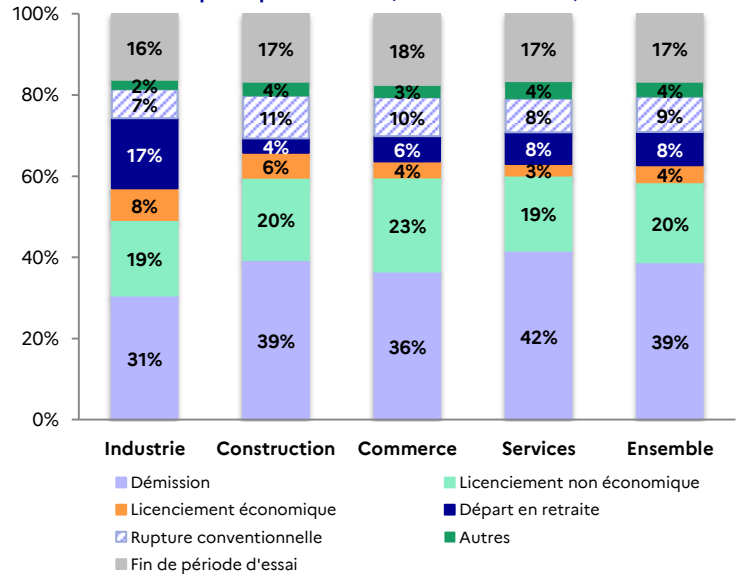
Lecture : Au 1er trimestre 2022 parmi les embauches dans l'industrie 47,3 % sont des CDD. Les licenciements économiques représentent 5,6 % des sorties des salariés de l'industrie contre 0,9 % tous secteurs confondus

### Les motifs de sorties des salariés



Lecture : dans le commerce, 46 % des sorties sont des CDD de moins d'un mois arrivés à terme.

### Les ruptures de contrats de travail selon les principaux motifs (hors fins de CDD)



Lecture : dans l'industrie, 31 % des contrats ont pris fin suite à une démission.

Nièvre		< 25 ans	25 - 49 ans	50 - 54 ans	55 ans ou plus	Femmes	Femmes de - de 25 ans
<b>1<sup>er</sup> trimestre 2022</b>							
<b>Actifs en emploi (en %)</b>		<b>9,5</b>	<b>57,6</b>	<b>14,4</b>	<b>18,4</b>	<b>53,7</b>	<b>30,6</b>
<b>Embauches</b>		<b>2 511</b>	<b>5 277</b>	<b>986</b>	<b>1 580</b>	<b>6 286</b>	<b>1 593</b>
dont en % :							
	CDD	83,0	79,8	86,4	90,0	87,0	89,0
<b>Sorties</b>		<b>2 382</b>	<b>5 052</b>	<b>971</b>	<b>1 759</b>	<b>6 185</b>	<b>1 550</b>
dont en % :							
	Fins de CDD	79,6	77,4	82,4	77,6	83,6	86,6
	dont CDD < 1 mois	81,3	85,7	90,6	93,1	87,7	84,2
	Demissions	7,4	10,9	7,4	3,0	6,8	5,6
	Licenciements économiques	0,0	0,9	1,4	1,9	0,5	0,1
	Licenc. non économiques	6,3	3,8	3,6	3,2	3,1	4,3
	Retraite	0,0	0,0	0,1	10,2	1,5	0,0
	Ruptures Conventionnelles	1,0	2,5	2,1	1,1	1,5	0,6

Lecture : parmi les personnes 55 ans ou plus nouvellement embauchées, 90 % ont signé un CDD.

Source : Dares, MMO ; Insee-RP 2019, actifs en emploi de 15 ans ou plus (hors agriculture)



# L'emploi frontalier

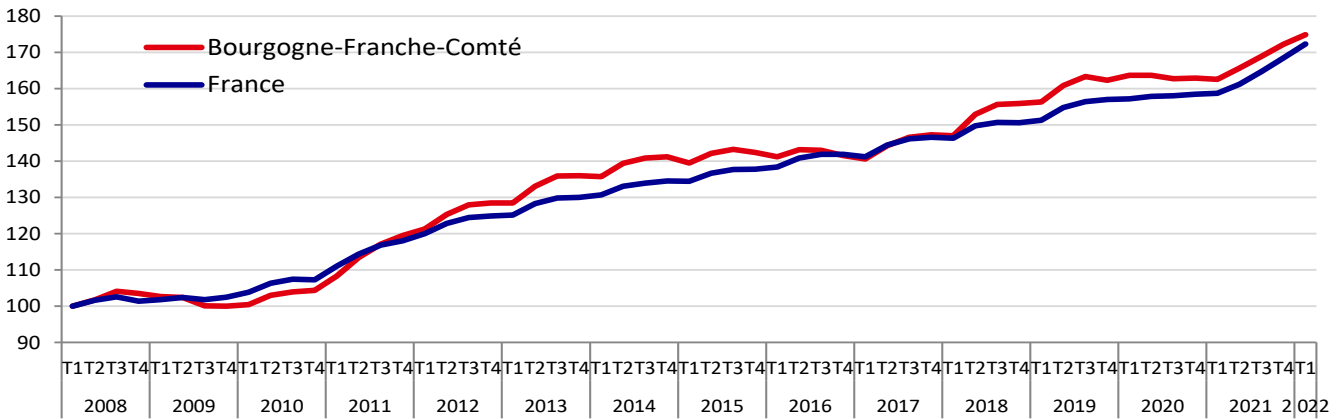
## Nombre de travailleurs frontaliers dans les départements de Bourgogne-Franche-Comté

1 <sup>er</sup> trimestre 2022	Actifs occupés RP 2019	Emploi salarié (y compris intérim)					Travailleurs frontaliers (vers la Suisse)				
		Effectif (en nbre)	Part (en %)	Evol. Trim. (en %)	Evol. Annuelle		Effectif (en nbre)	Part (en %)	Evol. Trim. (en %)	Evol. Annuelle	
					en nbre	en %				en nbre	en %
Côte d'Or	220 570	216 710	22,0	+0,3	+4 210	+2,0	171	0,4	+5,6	+33	+23,9
Doubs	222 456	197 970	20,1	+0,3	+3 010	+1,5	29 555	71,7	+1,3	+1 980	+7,2
Jura	105 149	87 690	8,9	-0,1	+1 050	+1,2	6 854	16,6	+1,2	+411	+6,4
Nièvre	70 977	64 310	6,5	-0,1	+910	+1,4	15	0,0	+7,1	+3	+25,0
Haute-Saône	92 428	69 120	7,0	+0,2	+650	+0,9	568	1,4	+3,3	+96	+20,3
Saône-et-Loire	211 125	191 640	19,4	+0,2	+4 240	+2,3	206	0,5	+4,0	+28	+15,7
Yonne	126 632	110 130	11,2	-0,1	+1 280	+1,2	25	0,1	0,0	+6	+31,6
Territoire de Belfort	55 791	49 410	5,0	-0,2	+290	+0,6	3 823	9,3	+3,7	+336	+9,6
<b>BFC</b>	<b>1 105 129</b>	<b>986 990</b>	<b>100,0</b>	<b>+0,1</b>	<b>+15 640</b>	<b>+1,6</b>	<b>41 217</b>	<b>100,0</b>	<b>+1,5</b>	<b>+2 893</b>	<b>+7,5</b>

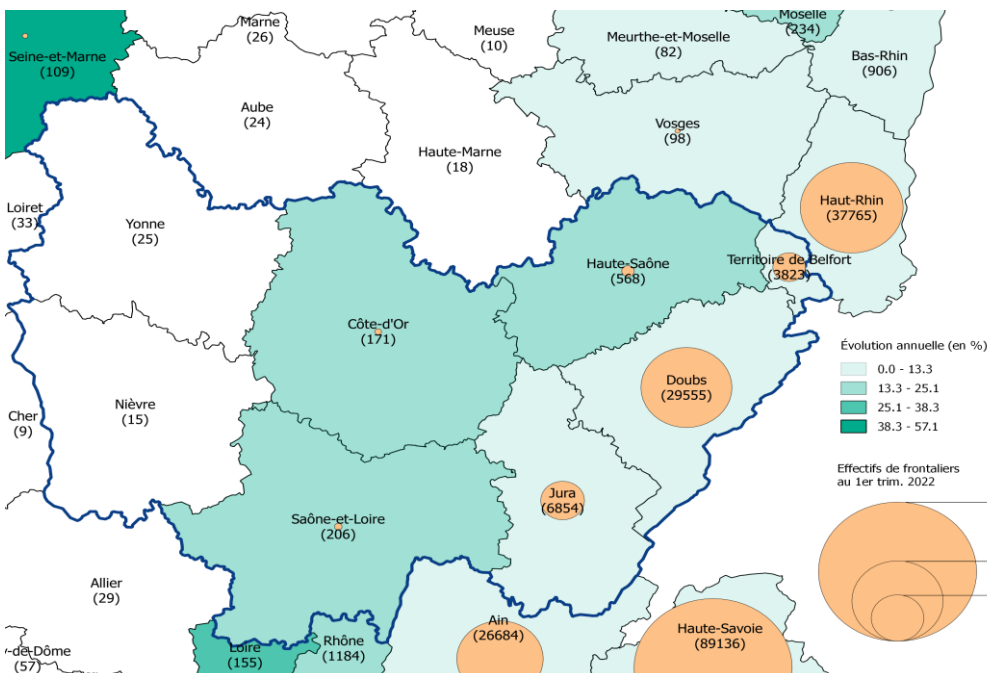
Sources : INSEE - RP 2019 ; Insee, estimations d'emploi ; estimations trimestrielles Acoss-Urssaf, Dares, Insee (données CVS) ; Office Fédéral de la Statistique

## Evolution du nombre de travailleurs frontaliers résidant en Bourgogne-Franche-Comté ou en France et travaillant en Suisse

(Indice base 100 au 1er trim. 2008)



## Travailleurs frontaliers (vers la Suisse) en volume et en évolution sur un an



**Lecture :** L'emploi frontalier vers la Suisse a augmenté de +7,2% dans le Doubs. Ce département comptabilise 29 555 travailleurs frontaliers vers la Suisse.

**Champ :** Départements pour lesquels l'emploi frontalier vers la Suisse est supérieur à 100 personnes.

**Source :** Office Fédéral de la Statistique

# Les contrats aidés, l'alternance et l'insertion

## Les entrées dans les dispositifs

Données provisoires	Nièvre			BFC
	T2 2022	Cumul 2022	Var.(%)/ cumul 2022	
<b>Contrats aidés (conventions initiales + avenants) :</b>				
<b>PEC</b>	<b>48</b>	<b>140</b>	<b>-24,7</b>	<b>-22,8</b>
dt jeunes	22	59	-22,4	-16,7
dt Education Nat.	s	s	s	-40,3
dt Collectivités	8	31	-42,6	-32,8
dt résidents QPV	s	14	+27,3	+5,1
dt résidents ZRR	37	100	-	-
<b>CIE Jeunes</b>	<b>30</b>	<b>96</b>	<b>-</b>	<b>-</b>
<b>Mesures d'accompagnement :</b>				
<b>PACEA</b>	<b>139</b>	<b>383</b>	<b>-51,0</b>	<b>-36,4</b>
dt résidents QPV	nd	nd	nd	nd
<b>CEJ*</b>	<b>220</b>	<b>447</b>	<b>-</b>	<b>-</b>
<b>Aides à l'embauche :</b>				
<b>Emplois Francs**</b>	<b>5</b>	<b>13</b>	<b>-31,6</b>	<b>-26,5</b>
<b>Alternance :</b>				
<b>Contrat apprentissage (au 1T2022)</b>				
- secteur public	s	s	-25,0	-7,1
- secteur privé	73	73	-35,4	-11,4

\*\* Depuis le 01/03/2022, date de début du dispositif.

\*\* Données arrêtées à la semaine 26

nd : non disponible

s : secret statistique

## Les entrées dans l'Insertion par l'Activité Economique

Données provisoires	T4	Cumul	Var.(%)/
	2021	2021	cumul 2020
Côte d'Or	296	1 606	+15,6
Doubs	408	1 927	+12,1
Jura	302	1 320	+28,4
Nièvre	243	1 082	+67,8
Haute-Saône	130	637	+9,1
Saône-et-Loire	405	2 014	+29,6
Yonne	400	1 875	+44,5
Territoire de Belfort	76	489	+21,0
<b>BFC</b>	<b>2 260</b>	<b>10 950</b>	<b>+27,0</b>

### Sources des tableaux :

#### Entrées :

PEC (Parcours Emploi Compétence), CIE Jeunes, Emplois Francs : DGEFP

Garantie jeunes et CEJ (Contrat d'engagement jeune) : ARML (Agence Régionale des Missions Locales) de Bourgogne-Franche-Comté et DGEFP

PACEA (Parcours Contractualisé d'Accompagnement vers l'Emploi et l'Autonomie) : i-milo et DGEFP

Contrat d'apprentissage : DARES-Système d'information sur l'apprentissage (SIA)

IAE : ASP, traitement Dares

#### Stock :

PEC : DARES

Emploi d'avenir : DARES

Garantie jeunes : ARML (Agence Régionale des Missions Locales) de Bourgogne-Franche-Comté et DGEFP

IAE : ASP, traitement Dares

## Les salariés présents dans les dispositifs

Moyenne trimestrielle Données provisoires	Nièvre		BFC
	T2 2022	Var.(%)/ trim. année précédente	
<b>Contrats aidés (conventions initiales + avenants) :</b>			
PEC	264	+21,7	+7,0
<b>Mesures d'accompagnement :</b>			
Garantie Jeunes	474	+8,0	+15,7
IAE (au 4T2021)	750	+17,7	+6,0

▶ De nombreuses mesures existent pour encourager l'emploi à destination des entreprises ou des personnes en difficulté et les dispositifs présentés ici n'en représentent qu'une partie. Il est d'usage de distinguer :

✓ Les dépenses ciblées en faveur du marché du travail pour assurer le financement des services assurés par les organismes destinés aux chômeurs (Pôle emploi, Missions locales...), la formation professionnelle, les contrats aidés, les mesures à destination des travailleurs handicapés, les aides à la création d'entreprise pour les chômeurs, l'indemnisation du chômage...

✓ Les dépenses générales en faveur de l'emploi qui ne s'adressent pas spécifiquement à des personnes en difficulté sur le marché du travail mais le plus souvent à des entreprises à travers la réduction du coût du travail par des allègements de cotisations sociales ou fiscaux. Les dépenses sociales à la lisière des politiques d'emploi qui comportent une dimension "d'activation" peuvent compléter ces politiques (RSA, AAH)

Les dépenses pour l'emploi en France représentent 144 milliards d'euros en 2019 (soit 5,6 points de PIB), dont 63 milliards d'euros pour les dépenses ciblées et 81 pour les dépenses générales.

Pour plus d'information consultez le bilan annuel de la DARES :

[Les dépenses en faveur de l'emploi et du marché du travail | DARES \(travail-emploi.gouv.fr\)](https://travail-emploi.gouv.fr/les-depenses-en-faveur-de-l-emploi-et-du-marche-du-travail)

# Les prestations de solidarité et d'insertion

## Nombre de foyers allocataires dans les départements de Bourgogne-Franche-Comté

1 <sup>er</sup> trimestre 2022 <i>données brutes provisoires</i>	RSA		Prime d'activité		AAH		ASS	
	Nbre de foyers bénéficiaires*	Evol. annuelle	Nbre de foyers bénéficiaires*	Evol. annuelle	Nbre de pers. bénéficiaires*	Evol. annuelle	Nbre de pers. bénéficiaires*	Evol. annuelle
Côte d'Or	9 930	-6,2	37 273	+1,3	8 290	+2,4	1 733	-10,0
Doubs	12 647	-3,0	33 080	+2,1	10 223	+0,4	1 953	-5,9
Jura	3 677	-9,1	15 377	+0,9	5 113	+0,5	780	-4,5
Nièvre	5 733	-4,3	13 693	0,0	6 170	-0,8	897	-9,4
Haute-Saône	4 147	-5,7	15 040	0,0	5 277	+1,9	1 073	-6,7
Saône-et-Loire	10 107	-8,0	36 477	+1,6	11 583	+2,1	2 193	-9,6
Yonne	8 760	-6,5	23 407	+0,8	7 630	+3,8	1 407	-8,7
Territoire de Belfort	4 357	-1,6	9 540	+2,2	2 327	+1,3	750	-0,9
<b>BFC</b>	<b>59 357</b>	<b>-5,6</b>	<b>183 887</b>	<b>+1,2</b>	<b>56 613</b>	<b>+1,5</b>	<b>10 787</b>	<b>-7,7</b>

\* Moyenne trimestrielle.

### - RSA (Revenu de Solidarité Active) et prime d'activité :

Champ : France, tous régimes (Cnaf et MSA). La localisation géographique s'appuie sur le lieu de gestion du dossier de l'allocataire pour les données de la Cnaf et sur son lieu de résidence pour les données de la MSA.

### - AAH (Allocation aux Adultes Handicapés) :

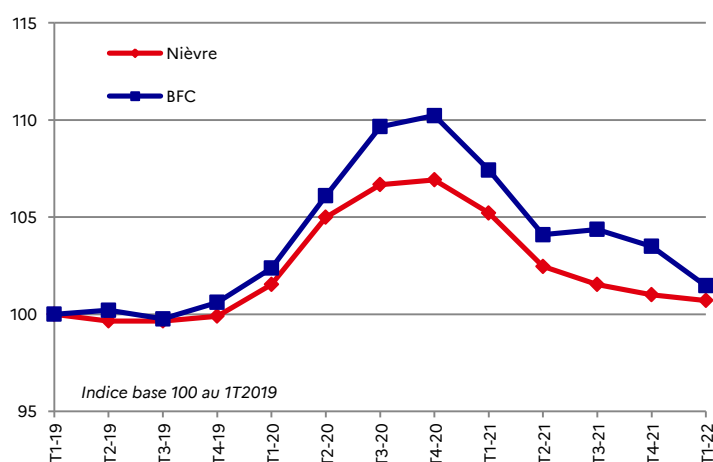
Champ : France, Cnaf (97 % des allocataires de l'AAH relèvent des Caf). La localisation géographique s'appuie sur le lieu de gestion du dossier de l'allocataire.

### - ASS (Allocation de Solidarité Spécifique) :

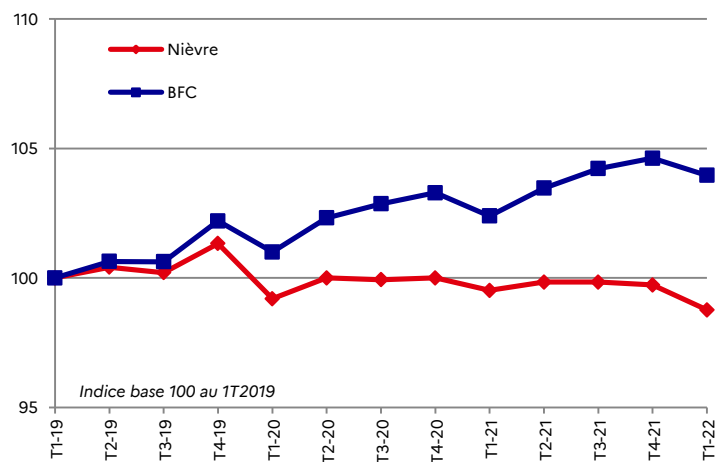
Champ : France. La localisation géographique s'appuie sur le lieu de résidence de l'allocataire.

Sources : Cnaf, Allstat FR6 et FR2, traitements DREES ; MSA ; Pôle emploi, FNA.

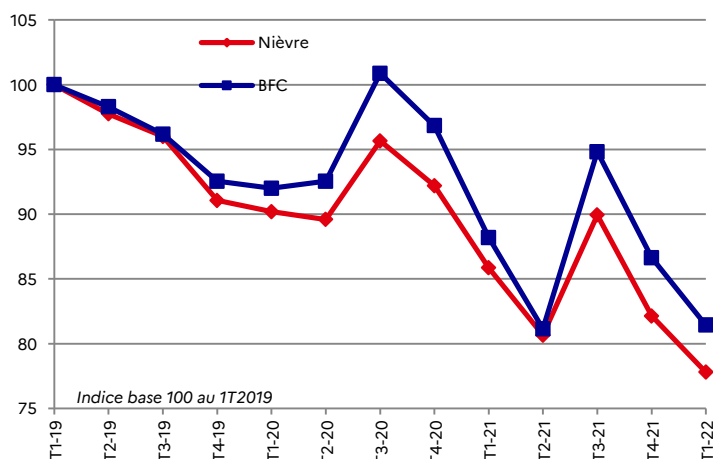
#### Nombre de foyers bénéficiaires du RSA



#### Nombre d'allocataires de l'AAH



#### Nombre d'allocataires de l'ASS



#### Nombre de foyers bénéficiaires de la prime d'activité

