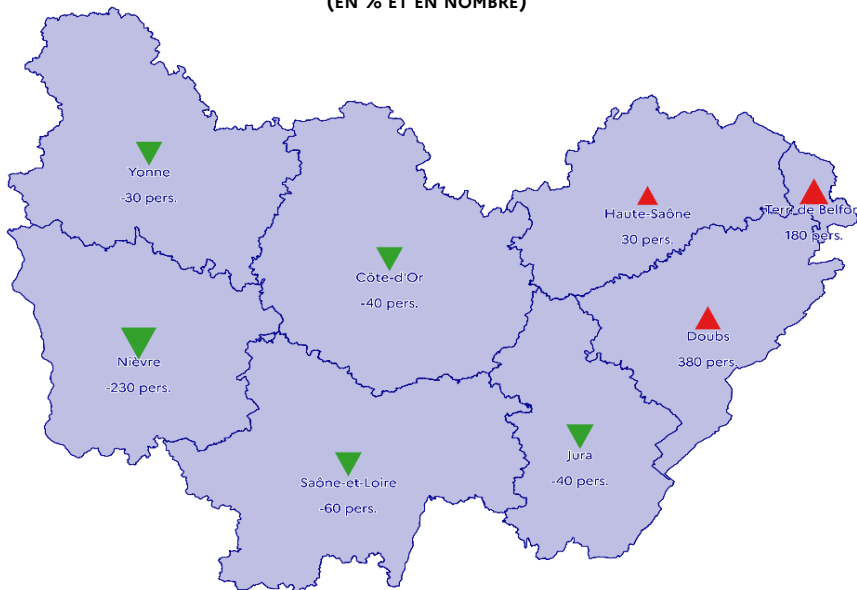


MARCHÉ DU TRAVAIL, ÉCONOMIE ET SOLIDARITÉS DÉPARTEMENT DE LA NIÈVRE

ÉVOLUTION DE LA DEMANDE D'EMPLOI (CAT. A) AU 2^{ÈME} TRIMESTRE 2023 (EN % ET EN NOMBRE)



France métropolitaine : Evolution DEFM Cat. A :
- 0,1 % par rapport au 1^{er} trimestre 2023

► CHIFFRES CLÉS

● DEMANDEURS D'EMPLOI EN FIN DE MOIS (DONNÉES CVS)

Cat. A : **6 440** (- 3,4 % sur un trim.)
Cat. B, C : **5 590** (- 0,2 % sur un trim.)
Cat. A, B, C : **12 030** (- 2,0 % sur un trim.)

● TAUX DE CHÔMAGE (DONNÉES CVS)

6,7 % au 1^{er} trimestre 2023
0,0 pt par rapport au 4^{ème} Trim. 2022
(France métropolitaine : 7,1 % ; 0,0 pt)

● EMPLOI SALARIÉ

64 300 au 1^{er} trimestre 2023
+ 0,0 % par rapport au 4^{ème} Trim. 2022

● RECOURS À L'INTÉRIM

1 690 intérimaires au 1^{er} trimestre 2023
- 0,7 % par rapport au 4^{ème} Trim. 2022

Source : Pôle emploi-Dares, STMT

Au premier trimestre 2023

L'emploi salarié (privé et public) se maintient dans la Nièvre par rapport au 4^e trimestre 2022. Hors intérim, l'emploi salarié progresse dans les services non marchands et dans une moindre mesure le commerce, les services aux entreprises et aux ménages. En revanche, l'emploi recule fortement dans l'industrie. Sur un an, l'emploi salarié affiche une baisse de 0,4 % alors qu'il progresse de 0,6 % au niveau régional. La demande en intérim est globalement stable mais repart à la hausse dans l'industrie. Le dispositif d'activité partielle est davantage mobilisé qu'au cours du 4^e trimestre : près de 25 000 heures ont été chômées et environ 230 salariés ont été indemnisés. Le nombre de foyers bénéficiaires du RSA (5 700) est relativement moins élevé qu'il y a un an (-1,3 %), une baisse annuelle comparable à celle enregistrée dans la région.

Au deuxième trimestre 2023

Le volume d'heures autorisées pour recourir à l'activité partielle semble diminuer, excepté dans la construction. Les défaillances d'entreprises sont moins nombreuses qu'au cours du 2^e trimestre 2022 mais le nombre d'emplois menacés par ces procédures sont à des niveaux plus élevés. La demande d'emploi de catégorie A diminue de nouveau ce trimestre : - 3,4 %, la baisse la plus favorable de la région. Elle demeure à des niveaux faibles : -4,5 % sur un an. Le nombre de demandeurs d'emploi exerçant une activité réduite est stable (catégories BC). Au total, la demande d'emploi toutes catégories confondues se replie. La demande d'emploi de catégorie A baisse aussi bien chez les hommes que chez les femmes. Elle diminue également dans toutes les tranches d'âge ce trimestre. Dans ce contexte favorable, la demande d'emploi de longue durée continue de baisser (-2 points par rapport au 2^e trimestre 2022).

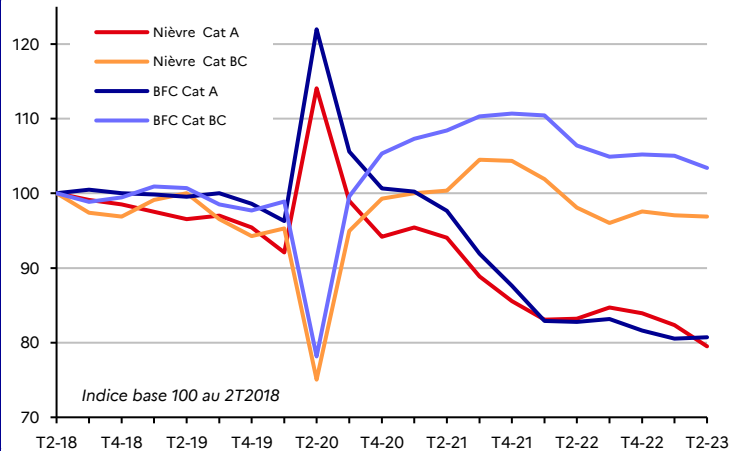
La demande d'emploi

Les demandeurs d'emploi inscrits en fin de mois

Demandeurs d'emploi inscrits en fin de mois			
	T2 2023	Var. (en %) sur	
		1 trim.	1 an
Nièvre :			
<i>Données CVS-CJO</i>			
Catégorie A	6 440	-3,4	-4,5
Catégories B, C	5 590	-0,2	-1,2
Catégories A, B, C	12 030	-2,0	-3,0
Bourgogne-Franche-Comté :			
<i>Données CVS-CJO</i>			
Catégorie A	99 570	+0,2	-2,5
Catégories B, C	95 200	-1,5	-2,8
Catégories A, B, C	194 770	-0,6	-2,6

Source : Pôle emploi-Dares, STMT, traitements Dares

Evolution des demandeurs d'emploi inscrits en fin de mois à Pôle emploi - Catégories A et BC (série CVS-CJO)



Données CVS-CJO	Nièvre			BFC	
	T2 2023	Var. (en %) sur 1 trim.	1 an	Var. (en %) sur 1 trim.	1 an
Catégorie A					
Hommes	3 430	-3,1	-6,0	+0,7	-2,2
< 25 ans	530	-8,6	-7,0	+1,9	+2,3
25 - 49 ans	1 870	-2,1	-7,0	+1,7	-1,8
50 ans et plus	1 030	-2,8	-3,7	-1,7	-5,0
Femmes	3 010	-3,8	-2,3	-0,4	-2,8
< 25 ans	450	-4,3	-2,2	-1,4	-0,8
25 - 49 ans	1 620	-3,0	-0,6	+0,4	-1,6
50 ans et plus	940	-4,1	-5,1	-1,4	-6,0
Total	6 440	-3,4	-4,5	+0,2	-2,5
< 25 ans	980	-6,7	-4,9	+0,4	+0,9
25 - 49 ans	3 480	-2,8	-4,4	+1,1	-1,7
50 ans et plus	1 980	-2,9	-3,9	-1,6	-5,5

Source : Pôle emploi-Dares, STMT, traitements Dares

Données CVS-CJO	Nièvre			BFC	
	T2 2023	Var. (en %) sur 1 trim.	1 an	Var. (en %) sur 1 trim.	1 an
Catégories A, B, C					
Hommes	5 920	-2,1	-3,6	-0,4	-1,9
< 25 ans	890	-3,3	-2,2	+0,8	-1,8
25 - 49 ans	3 330	-1,8	-4,9	-0,3	-2,0
50 ans et plus	1 700	-2,3	-1,7	-1,2	-1,8
Femmes	6 110	-1,9	-2,4	-0,9	-3,3
< 25 ans	800	-4,8	-7,0	-1,7	-6,0
25 - 49 ans	3 360	-2,0	-1,8	-0,8	-2,9
50 ans et plus	1 940	-1,0	-2,5	-0,8	-3,1
Total	12 030	-2,0	-3,0	-0,6	-2,6
< 25 ans	1 690	-4,0	-4,5	-0,4	-3,8
25 - 49 ans	6 690	-1,9	-3,2	-0,5	-2,4
50 ans et plus	3 640	-1,4	-2,2	-1,0	-2,5

Source : Pôle emploi-Dares, STMT, traitements Dares

Depuis 2018, la publication commune Dares-Pôle Emploi est trimestrielle et présente la moyenne sur le trimestre passé du nombre de demandeurs d'emploi inscrits, ainsi que les flux d'entrées et de sorties. La moyenne trimestrielle correspond à la somme des effectifs ou des flux pour les trois mois du trimestre considéré, divisée par trois. En raison de la gestion des arrondis, les totaux peuvent très légèrement différer de la somme de leurs sous-totaux.

Les catégories de demandeurs d'emploi :

- **catégorie A** : demandeurs d'emploi tenus de rechercher un emploi, sans emploi ;
- **catégorie B** : demandeurs d'emploi tenus de rechercher un emploi, ayant exercé une activité réduite courte (de 78 h ou moins sur un mois) ;
- **catégorie C** : demandeurs d'emploi tenus de rechercher un emploi, ayant exercé une activité réduite longue (de plus de 78 h sur un mois) ;
- **catégorie D** : demandeurs d'emploi non tenus de rechercher un emploi (en raison d'une formation, d'une maladie...) y compris les demandeurs d'emploi en contrat de sécurisation professionnelle (CSP), sans emploi ;
- **catégorie E** : demandeurs d'emploi non tenus de rechercher un emploi, en emploi (par exemple, bénéficiaires de contrats aidés, créateurs d'entreprise).

Ancienneté d'inscription des demandeurs d'emploi

Données CVS-CJO	Nièvre			BFC	
	T2 2023	Var. (en %) sur		Var. (en %) sur	
Catégories A, B, C		1 trim.	1 an	1 trim.	1 an
Moins de 1 an	6 730	-1,8	+0,7	-0,2	+2,8
DELD :					
1 à 2 ans	2 230	-2,6	-3,0	+0,9	-3,4
2 à 3 ans	1 050	0,0	-16,0	-3,5	-19,9
3 ans et plus	2 020	-2,9	-6,9	-2,2	-7,3
Total DELD	5 300	-2,2	-7,3	-1,2	-8,6
Part des DELD	44,1%	-0,1 pt	-2,0 pt	-0,2 pt	-2,9 pt

Source : Pôle emploi-Dares, STMT, traitements Dares

Les demandeurs d'emploi indemnisés

Données brutes provisoires	T1 2023	Moyenne annuelle 2023		2022
Assurance chômage	5 500	5 500	5 290	
Solidarité - Etat	770	770	890	
Autres	170	170	180	
Total DE indemnisés	6 440	6 270	6 180	
Formation	390	390	500	
Part des DE indemnisés* :				
Nièvre :	48,4%			
BFC	47,4%			

Source : Pôle emploi

*Part des DE indemnisés : Total des Demandeurs d'Emploi indemnisés / DEFM de Cat. A, B, C, D, E en données brutes

Avertissement : conformément à la méthodologie utilisée par Pôle emploi pour le calcul des demandeurs d'emploi indemnisés, les dernières données sont des estimations. Elles sont rendues définitives en glissement annuel avec un recul de 6 mois.

Les flux d'entrées à Pôle emploi par motif

Données brutes	Nièvre			BFC	
	T2 2023	Var. annuelle		Var. annuelle	
Catégories A, B, C		en nbre	en %	en nbre	en %
Fin de contrat	171	-6	-3,4	-37	-1,4
Fin de mission d'intérim	60	+6	+11,7	+112	+8,9
Démission	55	-11	-17,2	+37	+4,0
Rupture conventionnelle	69	-9	-12,0	-33	-2,7
Licenc. économique	14	-2	-10,9	-29	-10,2
Autre licenciement	64	-10	-13,5	-209	-15,8
Première entrée ⁽¹⁾	53	-3	-5,3	-100	-13,2
Retour d'inactivité ⁽²⁾	254	+33	+14,9	+228	+6,3
Réinscription rapide ⁽³⁾	202	-21	-9,5	-16	-0,5
Autre motif ⁽⁴⁾	76	+6	+8,0	+28	+2,5
Motif indéterminé	103	+6	+6,2	-300	-17,4
Total	1 121	-12	-1,0	-319	-1,8

(1) Inscription à Pôle emploi d'une personne qui se présente pour la première fois sur le marché du travail, notamment lorsqu'elle vient d'achever ses études ou lorsqu'elle était auparavant inactive.

(2) Recherche d'un emploi après une période d'inactivité, fin de maladie ou de maternité, fin de formation.

(3) Réinscription après une sortie de courte durée (suite à un défaut d'actualisation, une radiation administrative, une période d'inactivité...).

(4) Fin d'activité non salariée, retour en France, recherche d'un autre emploi.

Les flux de sorties à Pôle emploi par motif

Données brutes	Nièvre			BFC	
	T2 2023	Var. annuelle		Var. annuelle	
Catégories A, B, C		en nbre	en %	en nbre	en %
Reprise d'emploi déclaré ⁽¹⁾	177	+25	+16,2	+47	+1,9
Entrée en stage ou formation	121	-15	-10,8	-284	-14,3
Arrêt de recherche**	122	-2	-1,6	-42	-2,2
dont maladie	70	-2	-3,2	-76	-6,2
Cessation d'inscription pour défaut d'actualisation	600	-17	-2,8	-518	-5,1
Radiation administrative	130	-4	-2,7	+71	+3,7
Autre cas ⁽²⁾	95	+8	+9,6	+38	+2,8
Total	1 246	-5	-0,4	-689	-3,5

**Maternité, maladie, retraite...

(1) Uniquement celles connues de Pôle emploi.

(2) Déménagement, titre de séjour non valide, absence du lieu de résidence supérieure à 35 jours, etc.

La demande d'emploi par territoire*

* Définition Arrondissements

Les demandeurs d'emploi inscrits en fin de mois

Données CVS-CJO Catégorie A	T2 2023	Var. (en %) sur		Part (en %) des			Indicateur de chômage*
		1 Trim.	1 an	Femmes	<25 ans	Seniors	
Château-Chinon	750	-2,6	-6,3	48,0	12,0	38,7	7,5
Cosne	1 370	0,0	0,0	47,5	13,1	33,6	8,2
Clamecy	610	-6,2	-9,0	44,3	14,8	36,1	7,9
Nevers	3 710	-4,4	-4,6	46,4	16,7	27,2	8,0
Nièvre	6 440	-3,4	-4,5	46,7	15,2	30,7	8,0

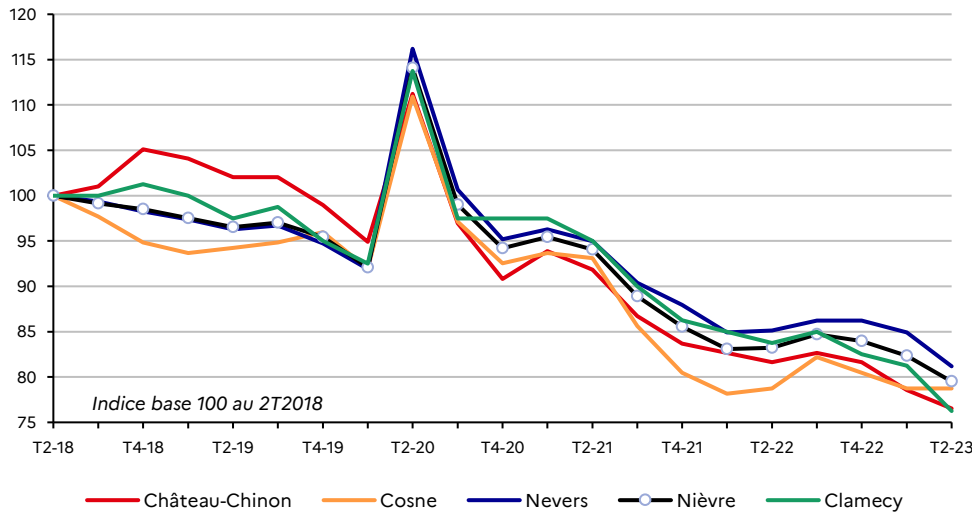
Attention : cet indicateur est calculé pour apprécier l'importance du chômage dans les arrondissements. Sa valeur n'est pas comparable avec le taux de chômage publié par l'INSEE, qui est la référence pour les analyses départementales.

* Indicateur de chômage = DEFM A/Pop. Active 2020

Source : Pôle emploi-Dares, STMT, traitements Dares.

Calculs des CVS-CJO infra-départementales : Dreets Bourgogne-Franche-Comté / SESE

Evolution des demandeurs d'emploi de Cat. A par territoire (données CVS-CJO)



Ancienneté d'inscription des demandeurs d'emploi

Données CVS-CJO Catégories A, B, C	T2 2023	Var. (en %) sur		Plus de un an		
		1 Trim.	1 an	T2 2023	Var. (en %) sur	
					1 Trim.	1 an
Château-Chinon	1 430	-1,4	-2,7	680	-2,9	-12,8
Cosne	2 590	-1,1	-1,1	1 170	-1,7	-4,9
Clamecy	1 150	-1,7	-3,4	540	0,0	-6,9
Nevers	6 850	-2,6	-3,8	2 900	-3,0	-7,3
Nièvre	12 030	-2,0	-3,0	5 300	-2,2	-7,3

Les flux d'entrées et de sorties

Entrées en Cat. A, B, C		Sorties en Cat. A, B, C	
Nombre	Evol. (%) Trim.	Nombre	Evol. (%) Trim.
130	+8,3	140	0,0
250	0,0	260	0,0
100	-9,1	110	-15,4
780	-1,3	800	-9,1
1 250	-1,6	1 310	-7,1

Source : Pôle emploi-Dares, STMT, traitements Dares.

Calculs des CVS-CJO infra-départementales : Dreets Bourgogne-Franche-Comté / SESE

Note méthodologique :

La correction des variations saisonnières et des effets des jours ouvrables (CVS-CJO) permet de rendre les évolutions pertinentes pour l'analyse conjoncturelle. Les coefficients de correction des variations saisonnières et des jours ouvrables sont estimés une fois par an pour la 1ère publication de l'année. Lorsque ces coefficients sont réestimés, les séries CVS-CJO sont révisées sur tout leur historique. La prochaine campagne d'actualisation des coefficients aura lieu en avril 2024.

En 2019, le périmètre géographique des « Territoires » a été révisé faisant suite à l'évolution récente de la géographie administrative des arrondissements, les données ici présentes portent donc sur ce nouveau découpage et ont été recalculées sur tout leur historique.

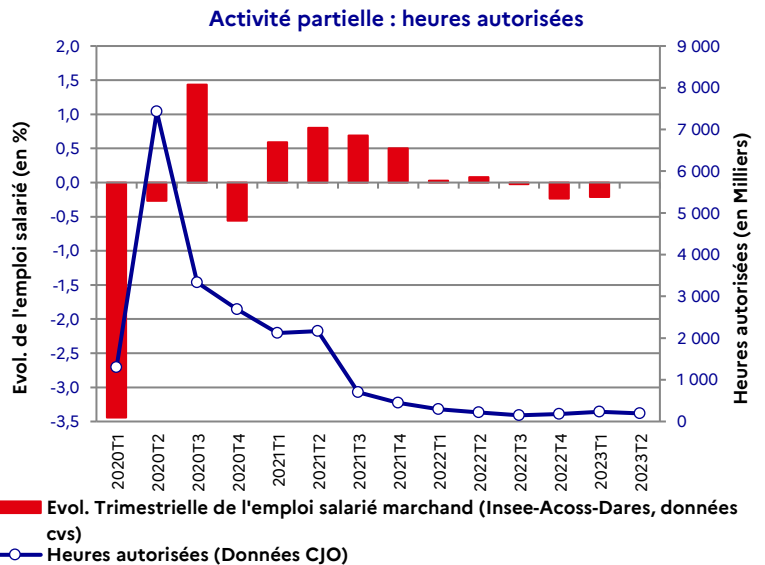
Activité partielle

Données CJO*	Nièvre	
	T1 2023	T2 2023
Heures autorisées		
Nombre de demandes en cours	75	66
Volume d'heures autorisées	235 105	195 404
dont :		
Agriculture	0	0
Industrie	171 156	147 905
Construction	9 908	13 301
Commerce	12 901	4 762
Services	41 140	29 436
Etablissements autorisés	68	60
dont : étabs de 50 sal. et plus	10	13
Nombre de salariés concernés**	1 407	1 359
Total heures autorisées 12 mois glissés	779 010	755 833

Source : DARES/Dreets BFC

* corrigées des effets des jours ouvrables

** en moyenne sur le trimestre

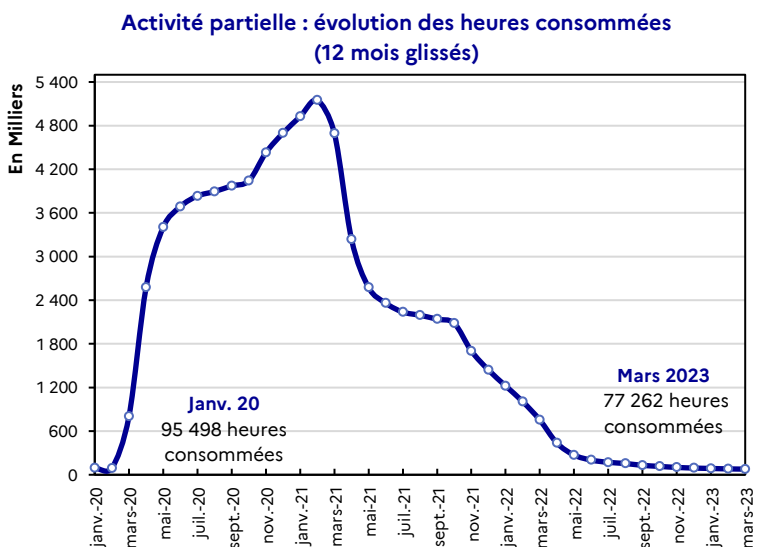


Heures consommées	Nièvre	
	T4 2022	T1 2023
Nombre d'heures consommées*	17 451	25 094
dont :		
Agriculture	0	0
Industrie	8 552	14 335
Construction	303	2 616
Commerce	3 541	1 894
Services	5 055	6 249
Etab. ayant consommé des heures	30	42
dont : étabs de 50 sal. et plus	7	6
Nombre de salariés concernés**	248	225
Total heures consommées 12 mois glissés	92 154	77 262

Source : DARES/Dreets BFC

* un trimestre de recul est nécessaire pour disposer de données de consommation suffisamment consolidées. En raison d'une mise à jour en continu des informations, les données mensuelles sont encore modifiées à la marge après cette date.

** en moyenne sur le trimestre



Avertissement : Les consommations d'activité partielle sont provisoires et susceptibles d'être révisées

Créations d'entreprises

Données brutes	Nièvre	
	T1 2023	Evol./T1 2022
Créations d'entreprises		(en %)
Nombre de créations d'entreprises	510	+4,3
dont :		
Entreprises individuelles	75	-23,5
Micro-entrepreneurs	323	+12,9
Sociétés	112	+6,7
Cumul sur 12 mois glissés	1 897	+2,8
Nombre de créations d'entreprises hors micro-entrepreneurs	187	-7,9
Cumul sur 12 mois glissés	731	+2,5

Champ : ensemble des activités marchandes hors agriculture.

Source : INSEE-REE (Répertoire des Entreprises et des Établissements - Sirene).

Avertissement :

Depuis la publication de janvier 2022, les créations d'entreprises sont calculées selon un dispositif renouvelé. Il en résulte un relèvement, en niveau, de l'historique des créations d'entreprises.

Défaillances d'entreprises

Ouvrages de procédures	Nièvre	
	T2 2023	Evol./T2 2022
Nombre d'ouvertures de procédures	29	-12,1
dont :		
Sauvegardes	s	s
Redressements judiciaires	12	-14,3
Liquidations judiciaires directes	16	0,0
Nombre d'emplois menacés	100	+88,7
dont :		
Agriculture	s	s
Industrie	9	ns
Construction	6	-64,7
Commerce	68	+183,3
Services	16	+77,8
Total des ouvertures sur 12 mois glissés	122	+28,4

Source : Société ALTARES-BODACC/Traitement Dreets BFC-SESE

s : secret statistique

ns : non significatif

L'emploi salarié

Effectifs salariés par secteur d'activité

Avertissement :

Les estimations trimestrielles d'emploi sont révisées sur le passé car elles bénéficient de plusieurs changements méthodologiques. Les alternants sont désormais inclus explicitement dans les statistiques d'emploi salarié. Pour en savoir plus :

https://www.insee.fr/fr/statistiques/documentation/Emploi_note_methodo_mai_2022.pdf

Nièvre 1 ^{er} trimestre 2023 (Données CVS)	Emploi hors intérim					Emploi y compris intérim (1)				
	Nombre de salariés	Evolution				Nombre de salariés	Evolution			
		Trimestrielle		Annuelle			Trimestrielle		Annuelle	
	en nbre	en %	en nbre	en %	en nbre	en %	en nbre	en %		
Agriculture	1 250	-10	-0,7	-10	-0,5	1 260	-20	-1,3	-10	-0,7
Industrie	8 410	-110	-1,3	-140	-1,6	9 320	-90	-0,9	-80	-0,8
Industrie agro-alimentaire	1 060	0	+0,0	+10	+0,7	1 170	+10	+0,9	+50	+4,3
Industries extractives, énergie, eau, déchets	800	-10	-1,6	-10	-1,1	840	-10	-1,6	-10	-1,2
Equipements élec. électron. info., autres machines	750	-60	-7,2	-30	-3,9	820	-60	-7,0	-50	-6,1
Matériels de transport	940	-20	-1,8	-40	-4,0	1 070	-20	-1,6	-30	-2,3
Autres (bois, métallurgie, plasturgie, pharmacie, ...)	4 850	-20	-0,4	-70	-1,4	5 410	0	-0,0	-40	-0,7
Construction	3 190	-10	-0,3	-40	-1,2	3 350	-40	-1,1	-80	-2,4
Commerce ; réparation auto.	8 350	+30	+0,3	-60	-0,7	8 690	+50	+0,6	-90	-1,0
Services marchands	14 980	+30	+0,2	+170	+1,2	15 400	+10	+0,1	+120	+0,8
Transports et entreposage	3 930	-20	-0,4	-60	-1,4	4 050	-10	-0,3	-40	-1,1
Hébergement et restauration	2 070	-10	-0,6	+90	+4,6	2 100	-10	-0,4	+100	+5,1
Information et communication	320	0	+1,1	0	+0,3	330	0	+1,2	0	+0,1
Services financiers	1 200	0	+0,4	+20	+1,9	1 200	0	+0,3	+20	+1,6
Services immobiliers	470	-10	-2,5	-10	-1,7	470	-10	-1,5	-10	-1,0
Services aux entreprises	3 460	+20	+0,5	+10	+0,4	3 710	-20	-0,4	-60	-1,6
Services aux ménages	3 530	+50	+1,4	+110	+3,2	3 530	+50	+1,4	+110	+3,1
Services non marchands	26 200	+80	+0,3	-80	-0,3	26 280	+80	+0,3	-90	-0,3
Ensemble	62 390	+20	+0,0	-160	-0,3	64 300	+10	+0,0	-230	-0,4

Champ : emploi salarié total (marchand et non marchand)

Source emploi : Insee, estimations d'emploi ; estimations trimestrielles Acooss-Urssaf, Dares, Insee - Source Intérim : Dares, déclaration sociale nominative (DSN)

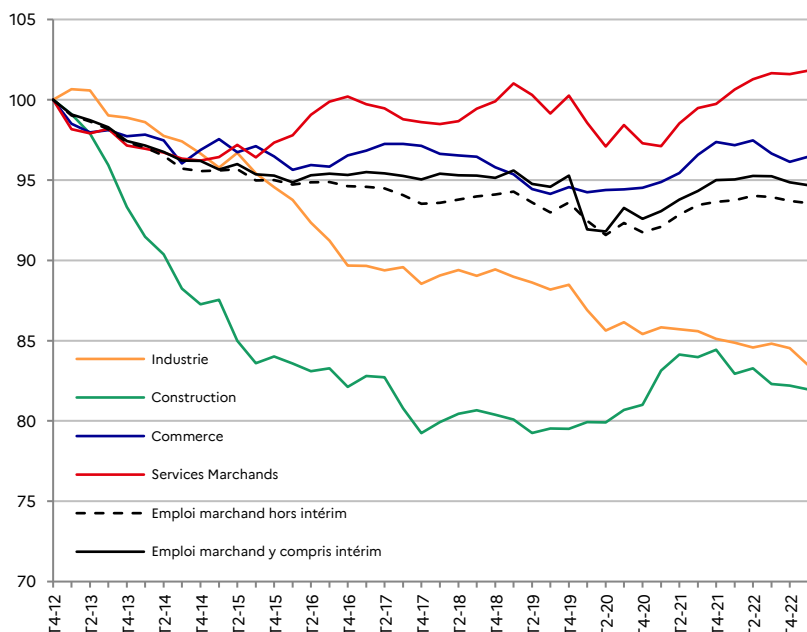
Traitement : Dreets BFC- SESE

(1) Il s'agit des effectifs intérimaires employés par les agences de travail temporaire du département qui sont affectés dans le secteur dans lequel ils effectuent leur mission. Cette mission peut être réalisée en dehors ou non du périmètre départemental. Cette définition permet notamment de faire le lien avec l'évolution du chômage.

Evolution de l'emploi salarié marchand (hors agriculture)

• dans les secteurs d'activité du département

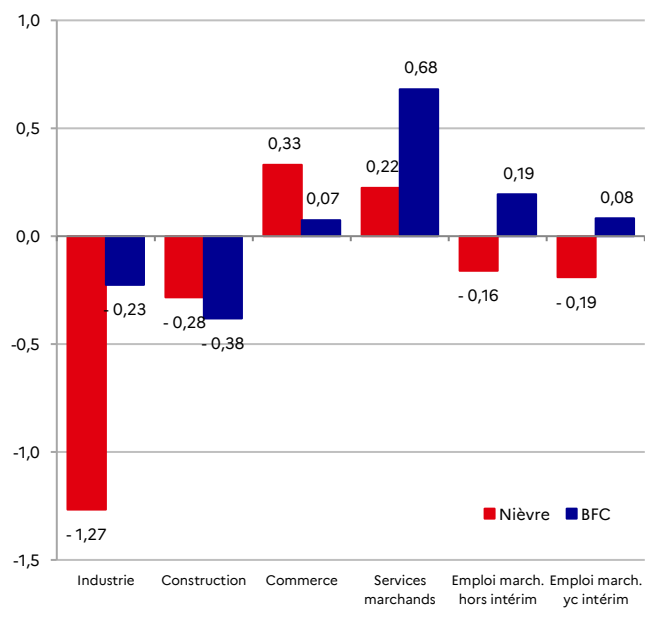
(base 100 au 31/12/2012)



Source : Insee, estimations d'emploi ; estimations trimestrielles Acooss-Urssaf, Dares, Insee. Données CVS. Les données sectorielles sont hors intérim.

• dans le département et au niveau régional

(entre le 4^{ème} trim. 2022 et le 1^{er} trim. 2023, en %)



Source : Insee, estimations d'emploi ; estimations trimestrielles Acooss-Urssaf, Dares, Insee. Données CVS. Les données sectorielles sont hors intérim.

Le recours à l'intérim

Le travail intérimaire par secteur d'activité utilisateur

Nièvre 1 ^{er} trimestre 2023 (Données CVS)	Intérimaires en fin de trimestre ⁽¹⁾		Recours à l'intérim ⁽²⁾		Equivalent temps plein en moyenne sur le trimestre ⁽³⁾			Durée moyenne des missions ⁽⁴⁾		
	Nombre	Evolution		Taux (en %)	Evol. annuelle (en points)	Nombre	Evolution		au cours du trimestre (en semaines)	Evolution sur 1 an (en pt)
		Trim. (en %)	Annuelle (en %)				Trim. (en %)	Annuelle (en %)		
Agriculture	10	-29,2	-19,6	0,8	-0,2	10	0,0	0,0	3,7	+2,0
Industrie	910	+7,7	+7,1	9,8	+0,7	890	+3,5	+3,5	2,4	-0,5
Construction	150	-16,1	-27,4	4,4	-1,5	150	-6,3	-25,0	3,1	+0,2
Commerce	140	-4,0	+0,8	1,6	+0,0	140	-6,7	-6,7	1,7	0,0
Services	490	-7,4	+8,2	3,2	+0,2	530	-3,6	+10,4	1,0	-0,2
Ensemble	1 690	-0,7	+2,4	4,5	+0,1	1 730	0,0	+1,8	1,9	-0,3

Note : Il s'agit des effectifs intérimaires présents dans les établissements utilisateurs du département, qu'ils résident ou non dans le département. Cette définition permet d'appréhender l'intérim comme un indicateur avancé de la situation économique des établissements du département et des grands secteurs d'activités.

(1) moyenne du nombre de contrat en cours pendant cinq jours ouvrés en fin de trimestre. L'effectif intérimaire est corrigé de la multi-activité.

(2) le taux de recours à l'intérim désigne le rapport des intérimaires à l'emploi salarié (Source : Insee, Estimations d'emploi ; estimations trimestrielles Acooss-Urssaf, Dares, Insee) y compris intérim, en fin de trimestre.

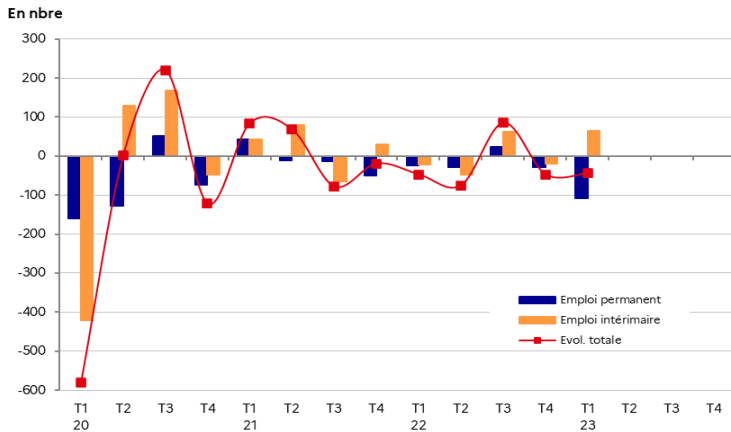
(3) l'équivalent temps plein mesure un volume de travail en intérim en rapportant le nombre de semaines travaillées par les intérimaires au nombre de semaines ouvrées d'un trimestre. Il s'agit d'une moyenne sur le trimestre, contrairement au nombre d'intérimaires qui est en fin de trimestre.

(4) moyenne de la durée des missions dont la date de fin appartient au trimestre.

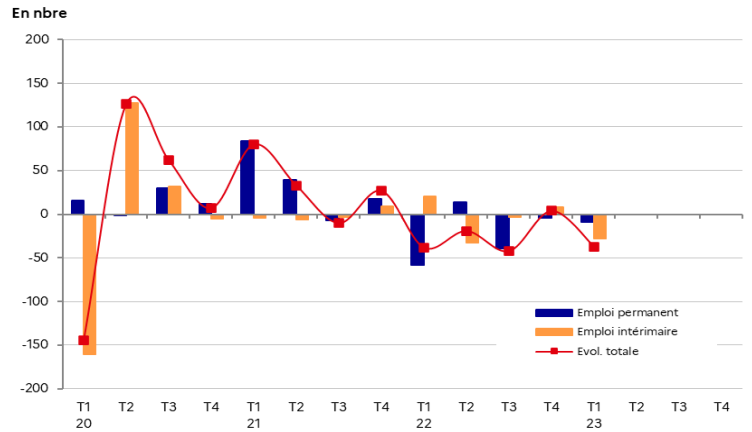
Sources : Dares, déclaration sociale nominative (DSN) et fichiers Pôle emploi des déclarations mensuelles des agences d'intérim.

Evolution de l'emploi salarié et de l'intérim par secteur d'activité

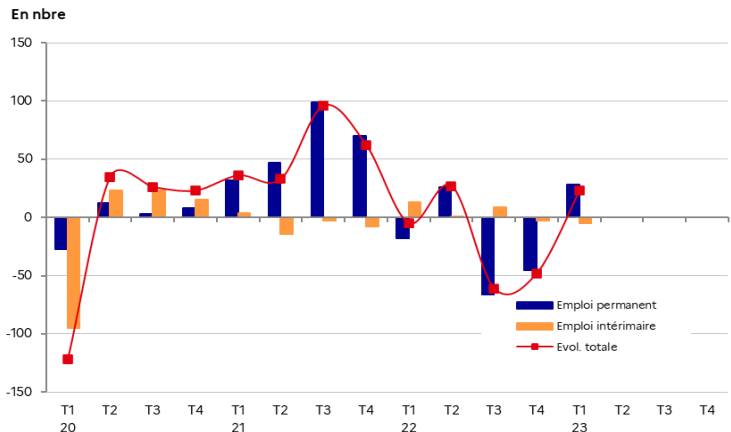
Industrie



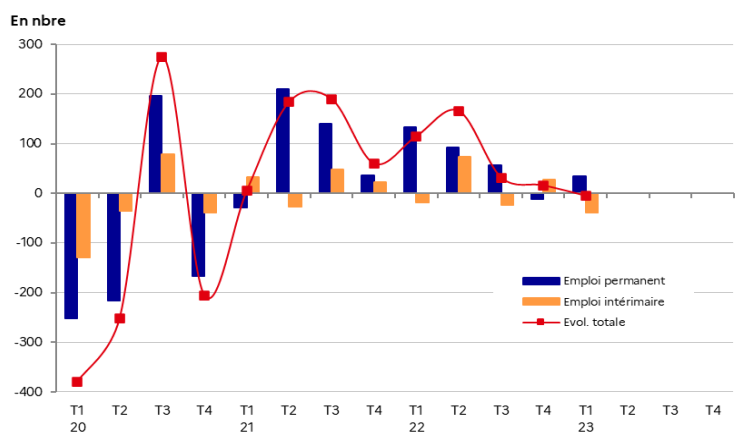
Construction



Commerce



Services



Note : Ces graphiques représentent

- l'évolution de l'emploi salarié marchand (en nombre) --> courbe rouge
- et sa décomposition entre emploi permanent (hors intérim, bâton en bleu) et intérim mesuré à l'établissement utilisateur (bâton en orange)

Sources : Acooss-Urssaf/Dares, déclarations sociales nominatives (DSN) et fichiers de Pôle emploi des déclarations mensuelles des agences d'intérim.

Les Mouvements de Main-d'Œuvre

Nièvre		Industrie	Construction	Commerce	Services	Ensemble
1^{er} trimestre 2023						
Embauches		419	288	1 055	7 613	9 375
Répartition en %		4,5	3,1	11,3	81,2	100,0
dont en % :						
	CDD	56,6	41,0	67,9	86,9	82,0
	< 25 ans	31,0	21,9	42,7	20,6	23,6
	25 - 49 ans	52,0	61,1	40,0	53,8	52,4
	50 - 54 ans	8,8	6,9	4,6	9,3	8,7
	55 ans ou plus	8,1	10,1	12,6	16,3	15,3
	Femmes	34,4	11,8	55,9	61,2	57,9
Sorties		467	283	960	7 336	9 046
Répartition en %		5,0	3,0	10,2	78,3	100,0
dont en % :						
	Fins de CDD	28,1	21,2	58,2	83,4	76,0
	dont CDD < 1 mois	32,1	20,0	70,7	90,2	86,9
	Demissions	25,5	32,5	15,9	6,6	9,4
	Licenciements économiques	7,3	0,4	1,3	0,5	0,9
	Licenc. non économiques	16,3	20,1	9,6	3,1	5,0
	Retraite	10,9	3,5	3,5	1,3	2,1
	Ruptures Conventionnelles	5,1	8,8	4,2	1,3	2,0
	< 25 ans	21,8	22,3	40,5	19,8	22,2
	25 - 49 ans	46,7	57,2	36,3	53,3	51,3
	50 - 54 ans	7,7	6,7	4,5	9,3	8,6
	55 ans ou plus	23,8	13,8	18,8	17,6	17,9
	Femmes	34,5	10,2	57,0	61,4	58,0

Les mouvements de main-d'œuvre (MMO) recensent l'ensemble des embauches et des fins de contrats de travail au niveau des établissements. Ils permettent de mesurer les entrées et les sorties selon le type de contrat, la durée des contrats et les motifs de sorties.

La source : les déclarations sociales nominatives (DSN)

Le champ : établissements employeurs (1 salarié et plus) du champ privé hors agriculture, hors contrats intérimaires et hors particuliers employeurs

Précautions d'utilisation

L'écart entre les entrées et les sorties mesurées chaque trimestre via les mouvements de main-d'œuvre ne correspond pas à la variation trimestrielle issue des estimations d'emploi produites par l'Insee, en collaboration avec l'Acoss et la Dares (cf. rubrique "emploi salarié" de cette publication).

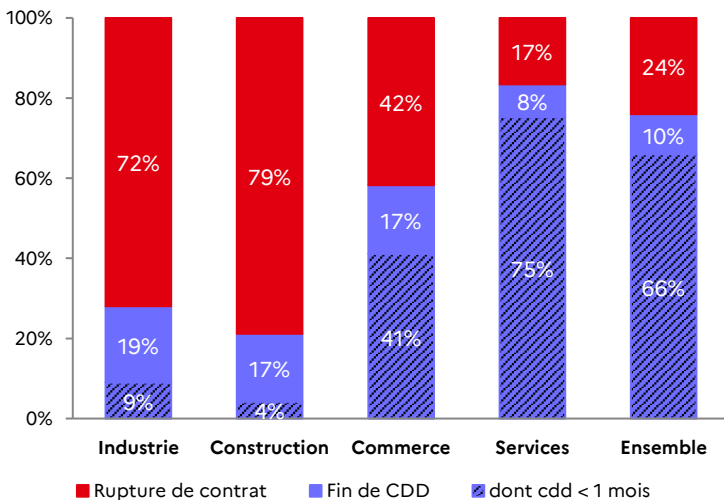
Pour en savoir plus :

<https://dares.travail-emploi.gouv.fr/donnees/les-mouvements-de-main-doeuvre>

Source : Dares, MMO

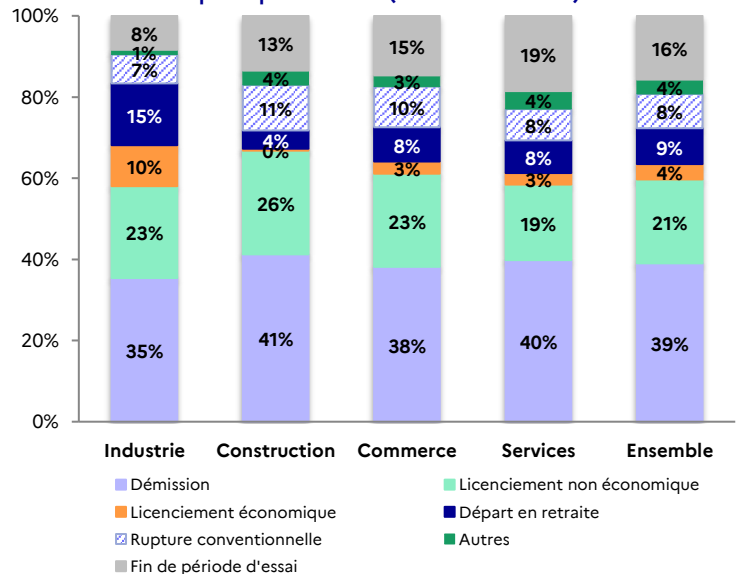
Lecture : Au 1er trimestre 2023 parmi les embauches dans l'industrie 56,6 % sont des CDD. Les licenciements économiques représentent 7,3 % des sorties des salariés de l'industrie contre 0,9 % tous secteurs confondus

Les motifs de sorties des salariés



Lecture : dans le commerce, 41 % des sorties sont des CDD de moins d'un mois arrivés à terme.

Les ruptures de contrats de travail selon les principaux motifs (hors fins de CDD)



Lecture : dans l'industrie, 35 % des contrats ont pris fin suite à une démission.

Nièvre		< 25 ans	25 - 49 ans	50 - 54 ans	55 ans ou plus	Femmes	Femmes de - de 25 ans
1^{er} trimestre 2023							
Actifs en emploi (en %)		9,5	57,6	14,4	18,4	53,7	30,6
Embauches		2 212	4 915	811	1 437	5 430	1 282
dont en % :							
	CDD	80,8	80,2	82,4	89,6	85,6	85,8
Sorties		2 009	4 638	781	1 618	5 243	1 170
dont en % :							
	Fins de CDD	76,2	76,1	76,2	75,2	80,9	84,2
	dont CDD < 1 mois	81,4	87,5	90,9	90,4	87,8	83,7
	Demissions	8,4	11,9	7,3	4,2	7,5	5,2
	Licenciements économiques	0,1	1,0	1,4	1,3	0,8	0,0
	Licenc. non économiques	8,2	4,0	6,5	3,2	3,3	5,0
	Retraite	0,0	0,0	0,1	11,9	2,0	0,0
	Ruptures Conventionnelles	1,2	2,8	1,9	0,9	1,9	0,9

Source : Dares, MMO ; Insee-RP 2019, actifs en emploi de 15 ans ou plus (hors agriculture)

Lecture : parmi les personnes 55 ans ou plus nouvellement embauchées, 89,6 % ont signé un CDD.

L'emploi frontalier

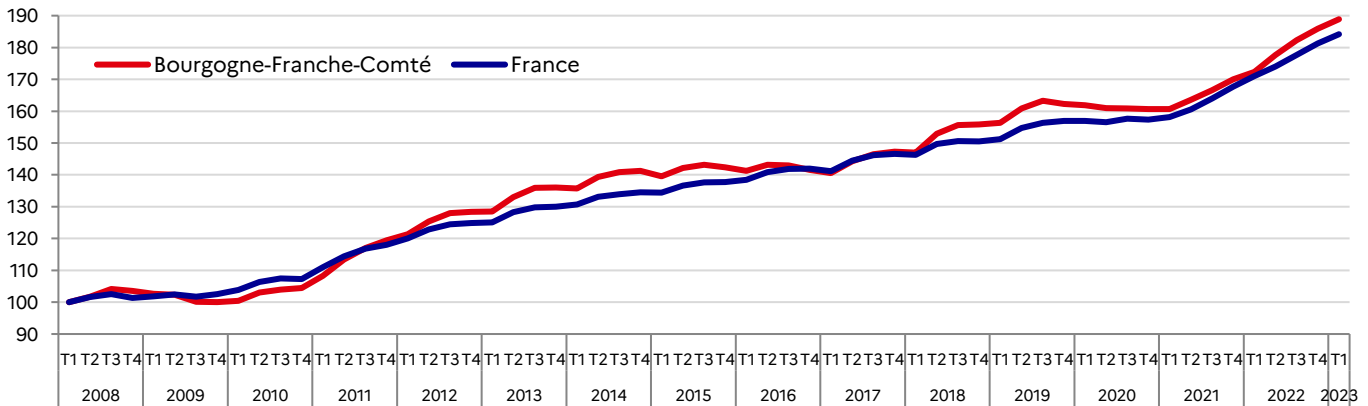
Nombre de travailleurs frontaliers dans les départements de Bourgogne-Franche-Comté

1 ^{er} trimestre 2023	Actifs occupés RP 2020	Emploi salarié (y compris intérim)					Travailleurs frontaliers (vers la Suisse)				
		Effectif (en nbre)	Part (en %)	Evol. Trim. (en %)	Evol. Annuelle		Effectif (en nbre)	Part (en %)	Evol. Trim. (en %)	Evol. Annuelle	
					en nbre	en %				en nbre	en %
Côte d'Or	249 510	220 740	22,2	+0,4	+2 870	+1,3	195	0,4	+2,1	+27	+16,1
Doubs	253 357	199 720	20,1	-0,1	+620	+0,3	31 721	71,2	+1,4	+2 573	+8,8
Jura	116 657	87 890	8,8	+0,1	+450	+0,5	7 456	16,7	+2,1	+711	+10,5
Nièvre	80 740	64 300	6,5	+0,0	-230	-0,4	15	0,0	+7,1	0	0,0
Haute-Saône	104 863	70 120	7,0	+0,5	+340	+0,5	638	1,4	+0,3	+83	+15,0
Saône-et-Loire	238 970	192 830	19,4	+0,2	+1 470	+0,8	215	0,5	+2,9	+13	+6,4
Yonne	145 687	110 530	11,1	+0,1	-150	-0,1	25	0,1	-3,8	+1	+4,2
Territoire de Belfort	64 451	49 960	5,0	-0,3	+260	+0,5	4 261	9,6	+2,4	+495	+13,1
BFC	1 254 237	996 080	100,0	+0,2	+5 620	+0,6	44 526	100,0	+1,6	+3 903	+9,6

Sources : INSEE - RP 2020; Insee, estimations d'emploi ; estimations trimestrielles Acoiss-Urssaf, Dares, Insee (données CVS) ; Office Fédéral de la Statistique

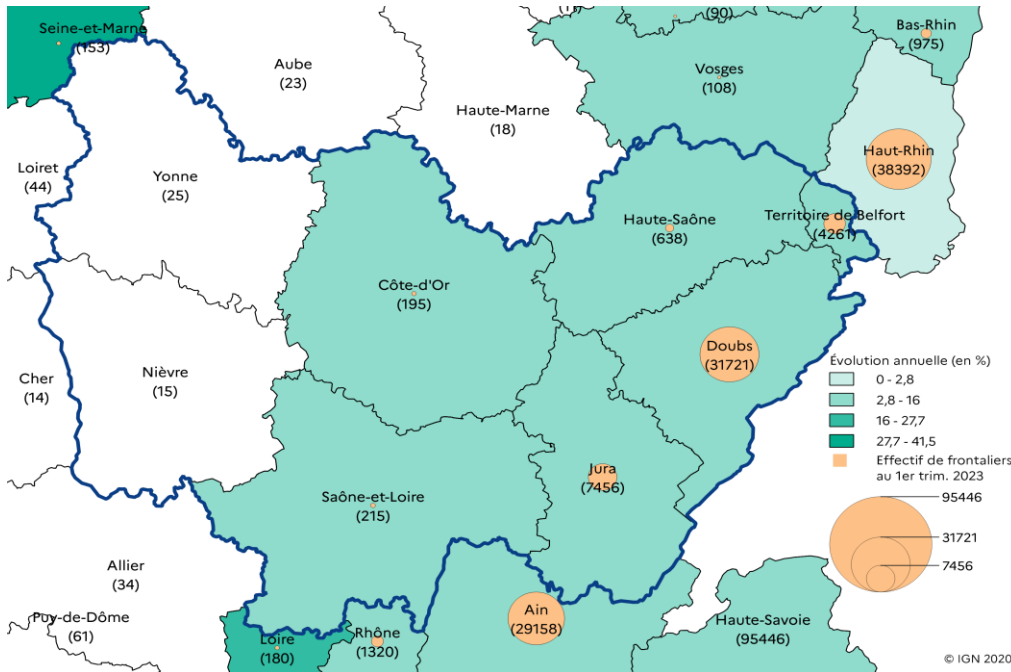
Evolution du nombre de travailleurs frontaliers résidant en Bourgogne-Franche-Comté ou en France et travaillant en Suisse

(Indice base 100 au 1er trim. 2008)



Source : OFS

Travailleurs frontaliers (vers la Suisse) en volume et en évolution sur un an



Lecture : L'emploi frontalier vers la Suisse a augmenté de + 8,8 % dans le Doubs. Ce département comptabilise 31 721 travailleurs frontaliers vers la Suisse.

Champ : Départements pour lesquels l'emploi frontalier vers la Suisse est supérieur à 100 personnes.

Source : Office Fédéral de la Statistique

Les contrats aidés, l'alternance et l'insertion

Les entrées dans les dispositifs

Données provisoires	Nièvre			BFC
	T2 2023	Cumul 2023	Var.(%)/ cumul 22	Var.(%)/ cumul 2022
Contrats aidés (prescriptions) :				
PEC dont :	57	129	-7,9	-4,3
jeunes	23	58	-0,0	-0,1
seniors	9	28	-	-
bénéficiaires RSA	14	22	-	-
DELD	30	64	-	-
TH	10	24	-	-
résidents QPV	s	8	-42,9	-15,7
résidents ZRR	36	87	-13,0	-5,5
éducation nationale	s	s	-55,6	-20,9
CIE Jeunes	39	80	-16,7	-2,2
Mesures d'accompagnement :				
PACEA	221	369	-3,7	+3,6
dt résidents QPV	16	26	-38,1	+3,9
CEJ*	239	490	+9,6	+17,3
Aides à l'embauche :				
Emplois Francs**	s	6	-53,8	-0,3
Alternance :				
Contrat apprentissage (au 1T2023)				
- secteur public	s	s	s	-20,0
- secteur privé	88	88	+52,0	+21,0

* Depuis le 01/03/2022, date de début du dispositif.

** Données arrêtées à la semaine 26

s : secret statistique

Les entrées dans l'Insertion par l'Activité Economique

Données provisoires	T4 2022	Cumul 2022	Var.(%)/ cumul 2021
Côte d'Or	320	1 543	-3,9
Doubs	393	1 819	-5,8
Jura	319	1 273	-3,6
Nièvre	168	777	-28,3
Haute-Saône	186	748	+16,7
Saône-et-Loire	387	1 817	-10,1
Yonne	339	1 582	-15,7
Territoire de Belfort	98	543	+11,0
BFC	2 210	10 102	-7,9

Sources des tableaux :

Entrées :

PEC (Parcours Emploi Compétence), CIE Jeunes, Emplois Francs : DGEFP

CEJ (Contrat d'engagement jeune) : DGEFP

PACEA (Parcours Contractualisé d'Accompagnement vers l'Emploi et l'Autonomie) : ARML (Agence Régionale des Missions Locales) de

Bourgogne-Franche-Comté, i-milo et DGEFP

Contrat d'apprentissage : DARES-Système d'information sur l'apprentissage (SIA)

IAE : ASP, traitement Dares

Stock :

PEC : DARES

PACEA et CEJ : ARML de Bourgogne-Franche-Comté

Les salariés présents dans les dispositifs

Moyenne trimestrielle Données provisoires	Nièvre		BFC
	T2 2023	Var.(%)/ trim. année précédente	Var.(%)/ trim. année précédente
Contrats aidés (conventions initiales + avenants) :			
PEC	159	-39,6	-30,7
Mesures d'accompagnement :			
PACEA	950	-44,2	-37,2
CEJ*	451	-	-
IAE (au 4T 2022)	648	-13,6	-1,8

► De nombreuses mesures existent pour encourager l'emploi à destination des entreprises ou des personnes en difficulté et les dispositifs présentés ici n'en représentent qu'une partie.
Il est d'usage de distinguer :

✓ Les dépenses ciblées en faveur du marché du travail pour assurer le financement des services assurés par les organismes destinés aux chômeurs (Pôle emploi, Missions locales...), la formation professionnelle, les contrats aidés, les mesures à destination des travailleurs handicapés, les aides à la création d'entreprise pour les chômeurs, l'indemnisation du chômage...

✓ Les dépenses générales en faveur de l'emploi qui ne s'adressent pas spécifiquement à des personnes en difficulté sur le marché du travail mais le plus souvent à des entreprises à travers la réduction du coût du travail par des allègements de cotisations sociales ou fiscaux.
Les dépenses sociales à la lisière des politiques d'emploi qui comportent une dimension "d'activation" peuvent compléter ces politiques (RSA, AAH)
Les dépenses pour l'emploi en France représentent 144 milliards d'euros en 2019 (soit 5,6 points de PIB), dont 63 milliards d'euros pour les dépenses ciblées et 81 pour les dépenses générales.

Pour plus d'information consultez le bilan annuel de la DARES :

[Les dépenses en faveur de l'emploi et du marché du travail | DARES \(travail-emploi.gouv.fr\)](https://travail-emploi.gouv.fr/les-depenses-en-faveur-de-l-emploi-et-du-marche-du-travail)

Les prestations de solidarité et d'insertion

Nombre de foyers allocataires dans les départements de Bourgogne-Franche-Comté

1 ^{er} trimestre 2023 <i>données brutes provisoires</i>	RSA		Prime d'activité		AAH		ASS (au 4T2022)	
	Nbre de foyers bénéficiaires*	Evol. annuelle	Nbre de foyers bénéficiaires*	Evol. annuelle	Nbre de pers. bénéficiaires*	Evol. annuelle	Nbre de pers. bénéficiaires*	Evol. annuelle
Côte d'Or	9 840	-1,1	38 917	+4,9	8 643	+4,1	1 520	-18,0
Doubs	12 377	-2,2	34 093	+3,3	10 370	+1,7	1 697	-18,7
Jura	3 530	-4,7	16 077	+4,9	5 313	+4,1	623	-25,2
Nièvre	5 650	-1,3	14 167	+3,6	6 307	+1,8	773	-18,3
Haute-Saône	3 957	-4,4	15 593	+3,8	5 570	+4,9	943	-15,8
Saône-et-Loire	10 260	+1,1	37 673	+3,6	12 110	+4,8	1 983	-14,4
Yonne	8 770	-0,8	23 727	+2,1	7 693	+1,4	1 197	-20,2
Territoire de Belfort	4 277	-2,5	9 927	+4,1	2 427	+4,0	657	-19,9
BFC	58 660	-1,5	190 173	+3,8	58 433	+3,3	9 393	-18,2

* Moyenne trimestrielle.

- RSA (Revenu de Solidarité Active) et prime d'activité :

Champ : France, tous régimes (Cnaf et MSA). La localisation géographique s'appuie sur le lieu de gestion du dossier de l'allocataire pour les données de la Cnaf et sur son lieu de résidence pour les données de la MSA.

- AAH (Allocation aux Adultes Handicapés) :

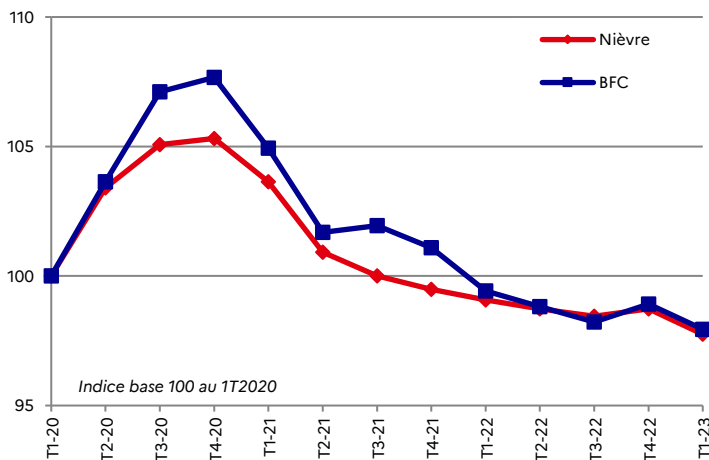
Champ : France, Cnaf (97 % des allocataires de l'AAH relèvent des Caf). La localisation géographique s'appuie sur le lieu de gestion du dossier de l'allocataire.

- ASS (Allocation de Solidarité Spécifique) :

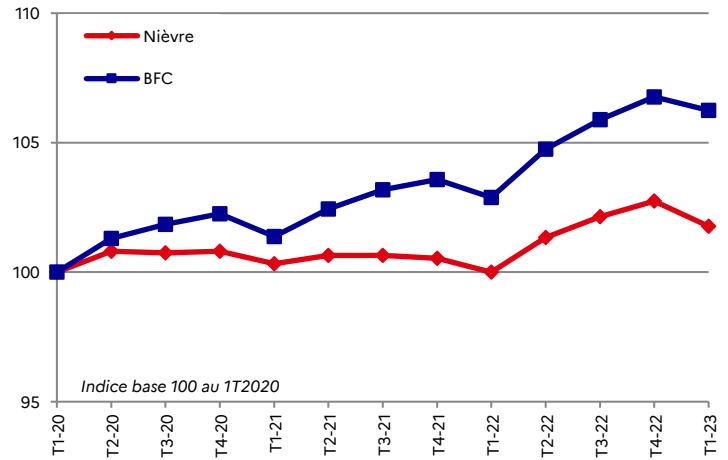
Champ : France. La localisation géographique s'appuie sur le lieu de résidence de l'allocataire.

Sources : Cnaf, Allstat FR6 et FR2, traitements DREES ; MSA ; Pôle emploi, FNA.

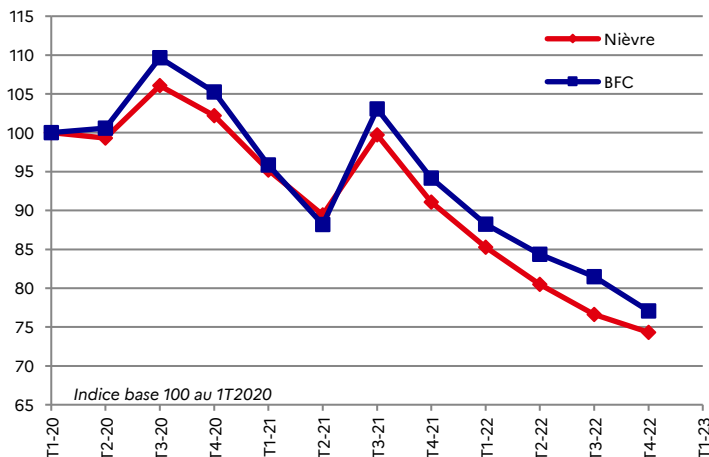
Nombre de foyers bénéficiaires du RSA



Nombre d'allocataires de l'AAH



Nombre d'allocataires de l'ASS



Nombre de foyers bénéficiaires de la prime d'activité

