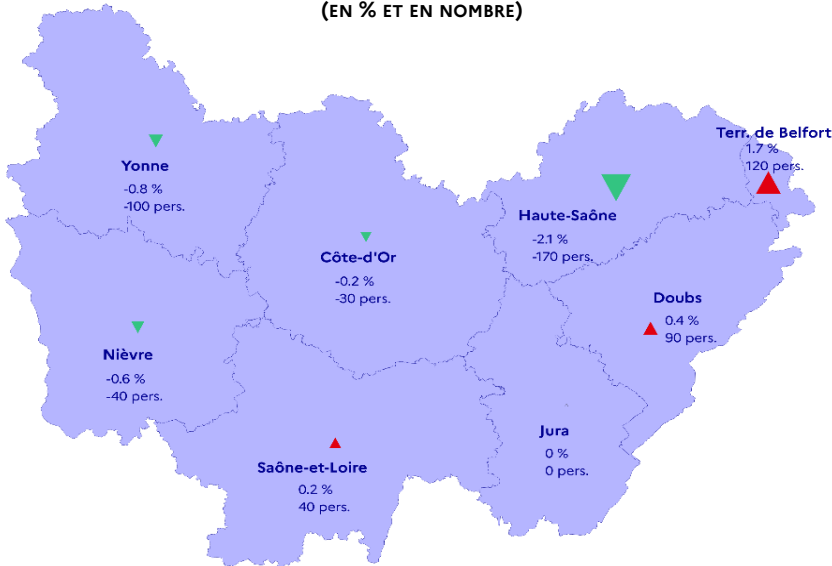


## MARCHÉ DU TRAVAIL, ÉCONOMIE ET SOLIDARITÉS DÉPARTEMENT DE LA HAUTE-SAÔNE

ÉVOLUTION DE LA DEMANDE D'EMPLOI (CAT. A) AU 2<sup>ÈME</sup> TRIMESTRE 2024  
(EN % ET EN NOMBRE)



**France métropolitaine : Evolution DEFM Cat. A :**  
- 0,4 % par rapport au 1<sup>er</sup> trimestre 2024

Source : France Travail-Dares, STMT

### ► CHIFFRES CLÉS

#### ● DEMANDEURS D'EMPLOI EN FIN DE MOIS (DONNÉES CVS)

Cat. A : **8 070** (- 2,1 % sur un trim.)  
Cat. B, C : **7 670** (+ 0,5 % sur un trim.)  
Cat. A, B, C : **15 740** (- 0,8 % sur un trim.)

#### ● TAUX DE CHÔMAGE (DONNÉES CVS)

**6,7 %** au 1<sup>er</sup> trimestre 2024  
+ 0,1 pt par rapport au 4<sup>ème</sup> Trim. 2023  
(France métropolitaine : 7,3 % ; 0,0 pt)

#### ● EMPLOI SALARIÉ

**69 450** au 1<sup>er</sup> trimestre 2024  
+ 0,0 % par rapport au 4<sup>ème</sup> Trim. 2023

#### ● RECOURS À L'INTÉRIM

**2 840** intérimaires au 1<sup>er</sup> trimestre 2024  
- 3,4 % par rapport au 4<sup>ème</sup> Trim. 2023

### Au premier trimestre 2024

L'emploi salarié (privé et public) est stable en Haute-Saône par rapport au 4<sup>e</sup> trimestre 2023. Hors intérim, l'emploi salarié se replie dans la construction (-1 %). L'industrie maintient de justesse ses effectifs. Plus gros employeur du département, les services non marchands gagnent quelques emplois (+0,2 %). L'emploi salarié redémarre dans le commerce (+0,9 %). Il reste dynamique dans les services marchands (+0,3 %). Sur un an, l'emploi salarié est en retrait alors qu'il est relativement stable au niveau régional. La demande en intérim continue de diminuer, excepté dans la construction et le commerce où celle-ci s'accélère. Le dispositif d'activité partielle est davantage mobilisé qu'au cours du 4<sup>e</sup> trimestre 2023. Le nombre de foyers bénéficiaires du RSA (environ 3 900) continue de reculer. Ils sont moins nombreux qu'il y a un an (-1,9 %), une évolution annuelle comparable à celle de la région.

### Au deuxième trimestre 2024

Le volume d'heures autorisées pour recourir à l'activité partielle reste globalement stable comparé au volume autorisé au 1<sup>er</sup> trimestre, excepté dans l'industrie où les heures progressent. Les défaillances d'entreprises et les emplois menacés par ces procédures sont moins nombreuses qu'au cours du 2<sup>e</sup> trimestre 2023. Sur le marché du travail, la demande d'emploi de catégorie A fléchit (-2,1 %) alors qu'elle est quasi-stable au niveau régional. A l'inverse, le nombre de demandeurs d'emploi exerçant une activité réduite repart à la hausse (catégories BC). La situation des jeunes sur le marché du travail (catégorie A) touche davantage les jeunes (-5,5 %). Les autres catégories d'âge sont également concernés mais dans une moindre proportion.

Directeur de la publication : Simon-Pierre Eury

Conception et réalisation : Service Études Statistiques Évaluation (SESE)

Direction Régionale de l'Économie, de l'Emploi, du Travail et des Solidarités (DREETS)  
de Bourgogne-Franche-Comté - 5 place Jean Cornet - 25041 Besançon Cedex

[www.bourgogne-franche-comte.dreets.gouv.fr](http://www.bourgogne-franche-comte.dreets.gouv.fr)

Pour toute demande d'information : [dreets-bfc.statistiques@dreets.gouv.fr](mailto:dreets-bfc.statistiques@dreets.gouv.fr)

**2<sup>ème</sup> Trimestre 2024**

# La demande d'emploi

## Les demandeurs d'emploi inscrits en fin de mois

### Demandeurs d'emploi inscrits en fin de mois

#### Haute-Saône :

Données CVS-CJO

	T2 2024	Var. (en %) sur	
		1 trim.	1 an
Catégorie A	8 070	-2,1	+1,3
Catégories B, C	7 670	+0,5	-0,4
Catégories A, B, C	15 740	-0,8	+0,4

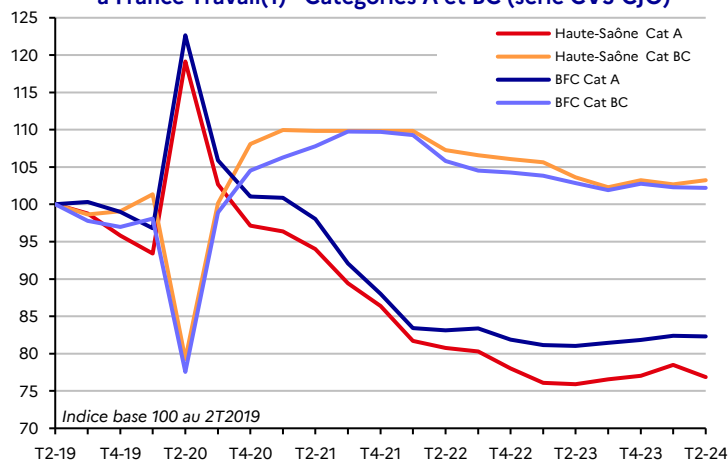
#### Bourgogne-Franche-Comté :

Données CVS-CJO

	T2 2024	Var. (en %) sur	
		1 trim.	1 an
Catégorie A	101 120	-0,1	+1,6
Catégories B, C	94 800	-0,1	-0,6
Catégories A, B, C	195 920	-0,1	+0,5

Source : France Travail-Dares, STMT, traitements Dares

### Evolution des demandeurs d'emploi inscrits en fin de mois à France Travail(1) - Catégories A et BC (série CVS-CJO)



Données CVS-CJO	Haute-Saône			BFC	
	T2 2024	Var. (en %) sur 1 trim.	Var. (en %) sur 1 an	Var. (en %) sur 1 trim.	Var. (en %) sur 1 an
<b>Catégorie A</b>					
<b>Hommes</b>	4 190	-3,0	+4,2	+0,1	+2,7
< 25 ans	660	-2,9	+8,2	-1,6	+2,4
25 - 49 ans	2 290	-4,6	+2,2	+0,4	+3,3
50 ans et plus	1 240	0,0	+6,0	+0,1	+1,5
<b>Femmes</b>	3 870	-1,3	-2,0	-0,2	+0,4
< 25 ans	540	-8,5	-5,3	-0,3	+3,7
25 - 49 ans	2 140	+0,5	-1,4	-0,2	+0,7
50 ans et plus	1 190	-0,8	-1,7	-0,4	-1,7
<b>Total</b>	8 070	-2,1	+1,3	-0,1	+1,6
< 25 ans	1 200	-5,5	+1,7	-1,0	+3,0
25 - 49 ans	4 430	-2,2	+0,5	+0,1	+2,0
50 ans et plus	2 430	-0,4	+2,1	-0,1	0,0

Source : France Travail-Dares, STMT, traitements Dares

Données CVS-CJO	Haute-Saône			BFC	
	T2 2024	Var. (en %) sur 1 trim.	Var. (en %) sur 1 an	Var. (en %) sur 1 trim.	Var. (en %) sur 1 an
<b>Catégories A, B, C</b>					
<b>Hommes</b>	7 560	-0,7	+2,7	+0,1	+1,7
< 25 ans	1 180	+0,9	+7,3	+0,1	+2,2
25 - 49 ans	4 370	-2,0	+1,2	0,0	+1,5
50 ans et plus	2 010	+1,5	+3,6	+0,4	+2,0
<b>Femmes</b>	8 180	-1,0	-1,7	-0,3	-0,7
< 25 ans	1 020	-2,9	-1,0	-0,3	+1,4
25 - 49 ans	4 610	-0,6	-2,7	-0,3	-1,0
50 ans et plus	2 550	-0,8	0,0	-0,1	-0,8
<b>Total</b>	15 740	-0,8	+0,4	-0,1	+0,5
< 25 ans	2 200	-0,9	+3,8	-0,1	+1,9
25 - 49 ans	8 980	-1,3	-1,0	-0,2	+0,2
50 ans et plus	4 560	+0,2	+1,8	+0,1	+0,5

Source : France Travail-Dares, STMT, traitements Dares

(1) L'opérateur France Travail était jusqu'au 31 décembre 2023 l'opérateur Pôle emploi.

Depuis 2018, la publication commune Dares-France Travail est trimestrielle et présente la moyenne sur le trimestre passé du nombre de demandeurs d'emploi inscrits, ainsi que les flux d'entrées et de sorties. La moyenne trimestrielle correspond à la somme des effectifs ou des flux pour les trois mois du trimestre considéré, divisée par trois. En raison de la gestion des arrondis, les totaux peuvent très légèrement différer de la somme de leurs sous-totaux.

#### Les catégories de demandeurs d'emploi :

- **catégorie A** : demandeurs d'emploi tenus de rechercher un emploi, sans emploi ;
- **catégorie B** : demandeurs d'emploi tenus de rechercher un emploi, ayant exercé une activité réduite courte (de 78 h ou moins sur un mois) ;
- **catégorie C** : demandeurs d'emploi tenus de rechercher un emploi, ayant exercé une activité réduite longue (de plus de 78 h sur un mois) ;
- **catégorie D** : demandeurs d'emploi non tenus de rechercher un emploi (en raison d'une formation, d'une maladie...) y compris les demandeurs d'emploi en contrat de sécurisation professionnelle (CSP), sans emploi ;
- **catégorie E** : demandeurs d'emploi non tenus de rechercher un emploi, en emploi (par exemple, bénéficiaires de contrats aidés, créateurs d'entreprise).

## Ancienneté d'inscription des demandeurs d'emploi

Données CVS-CJO	Haute-Saône			BFC	
	T2 2024	Var. (en %) sur		Var. (en %) sur	
Catégories A, B, C		1 trim.	1 an	1 trim.	1 an
Moins de 1 an	8 770	-1,1	+2,9	+0,2	+2,0
<b>DELD :</b>					
1 à 2 ans	3 060	-0,6	+3,4	-0,2	+4,5
2 à 3 ans	1 360	0,0	-4,9	+0,7	-1,0
3 ans et plus	2 550	-0,8	-7,9	-1,5	-7,7
<b>Total DELD</b>	<b>6 970</b>	<b>-0,4</b>	<b>-2,7</b>	<b>-0,5</b>	<b>-1,3</b>
<b>Part des DELD</b>	<b>44,3%</b>	<b>+0,2 pt</b>	<b>-1,4 pt</b>	<b>-0,2 pt</b>	<b>-0,8 pt</b>

Source : France Travail-Dares, STMT, traitements Dares

## Les demandeurs d'emploi indemnisés

Données brutes provisoires	T1 2024	Moyenne annuelle	
		2024	2023
Assurance chômage	7 160	7 160	6 830
Solidarité - Etat	860	860	920
Autres	180	180	150
<b>Total DE indemnisés</b>	<b>8 190</b>	<b>8 190</b>	<b>7 900</b>
Formation	570	570	660
<b>Part des DE indemnisés* :</b>			
<b>Haute-Saône</b>	47,9%		
<b>BFC</b>	48,5%		

Source : France Travail

\*Part des DE indemnisés : Total des Demandeurs d'Emploi indemnisés / DEFM de Cat. A, B, C, D, E en données brutes

Avertissement : conformément à la méthodologie utilisée par France Travail pour le calcul des demandeurs d'emploi indemnisés, les dernières données sont des estimations. Elles sont rendues définitives en glissement annuel avec un recul de 6 mois.

## Les flux d'entrées à France Travail par motif

Données brutes	Haute-Saône			BFC	
	T2 2024	Var. annuelle		Var. annuelle	
Catégories A, B, C		en nbre	en %	en nbre	en %
Fin de contrat	173	-22	-11,3	0	0,0
Fin de mission d'intérim	142	+14	+11,2	-15	-1,1
Démission	80	+6	+8,6	+54	+5,7
Rupture conventionnelle	91	-1	-0,7	+21	+1,8
Licenc. économique	25	+11	+76,7	+114	+44,5
Autre licenciement	99	+12	+13,4	+47	+4,2
Première entrée <sup>(1)</sup>	38	-14	-27,1	-57	-8,6
Retour d'inactivité <sup>(2)</sup>	344	-10	-2,7	-105	-2,7
Réinscription rapide <sup>(3)</sup>	233	+21	+9,7	+285	+9,2
Autre motif <sup>(4)</sup>	60	-10	-14,8	+90	+7,8
Motif indéterminé	107	-4	-3,9	+58	+4,1
<b>Total</b>	<b>1 391</b>	<b>+3</b>	<b>+0,2</b>	<b>+493</b>	<b>+2,8</b>

(1) Inscription à France Travail d'une personne qui se présente pour la première fois sur le marché du travail, notamment lorsqu'elle vient d'achever ses études ou lorsqu'elle était auparavant inactive.

(2) Recherche d'un emploi après une période d'inactivité, fin de maladie ou de maternité, fin de formation.

(3) Réinscription après une sortie de courte durée (suite à un défaut d'actualisation, une radiation administrative, une période d'inactivité...).

(4) Fin d'activité non salariée, retour en France, recherche d'un autre emploi.

## Les flux de sorties à France Travail par motif

Données brutes	Haute-Saône			BFC	
	T2 2024	Var. annuelle		Var. annuelle	
Catégories A, B, C		en nbre	en %	en nbre	en %
Reprise d'emploi déclaré <sup>(1)</sup>	193	-8	-3,8	-57	-2,2
Entrée en stage ou formation	179	-1	-0,7	+25	+1,4
Arrêt de recherche**	139	-21	-13,1	-132	-7,0
dont maladie	90	-1	-0,7	-13	-1,1
Cessation d'inscription pour défaut d'actualisation	721	-18	-2,4	-141	-1,5
Radiation administrative	148	+4	+3,0	-95	-4,7
Autre cas <sup>(2)</sup>	91	0	+0,4	+100	+7,2
<b>Total</b>	<b>1 472</b>	<b>-43</b>	<b>-2,9</b>	<b>-300</b>	<b>-1,6</b>

\*\*Maternité, maladie, retraite...

(1) Uniquement celles connues de France Travail.

(2) Déménagement, titre de séjour non valide, absence du lieu de résidence supérieure à 35 jours, etc.

# La demande d'emploi par territoire\*

\* Définition Bassins d'emploi France Travail

## Les demandeurs d'emploi inscrits en fin de mois

Données CVS-CJO Catégorie A	T2 2024	Var. (en %) sur		Part (en %) des			Indicateur de chômage*
		1 Trim.	1 an	Femmes	-25 ans	Seniors	
Gray	1 430	-2,1	+1,4	49,0	16,8	30,8	7,0
Lure	2 520	-1,6	0,0	48,0	13,9	31,4	8,5
Luxeuil	1 410	-3,4	-3,4	49,7	13,5	31,9	8,2
Vesoul	2 710	-1,5	+4,6	46,5	15,5	27,7	7,2
<b>Haute-Saône</b>	<b>8 070</b>	<b>-2,1</b>	<b>+1,3</b>	<b>48,0</b>	<b>14,9</b>	<b>30,1</b>	<b>7,7</b>

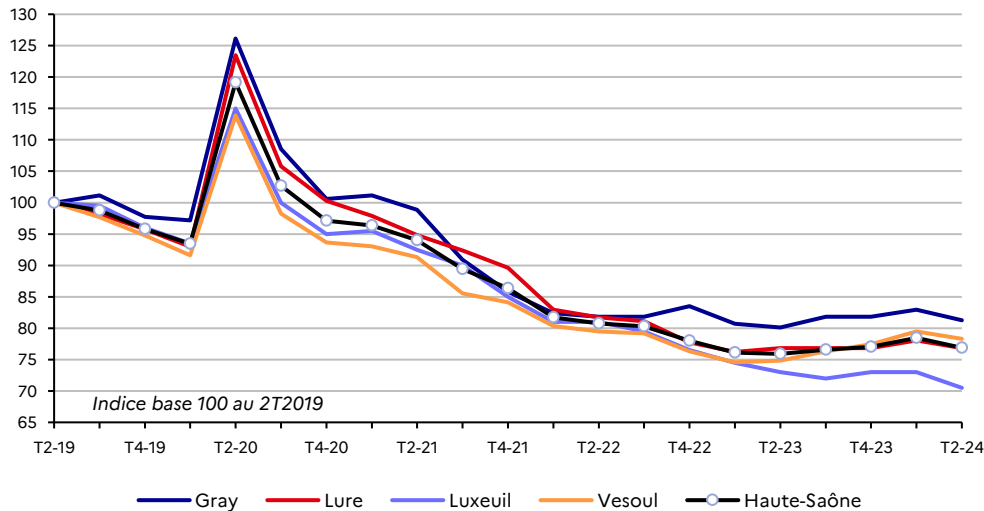
Attention : cet indicateur est calculé pour apprécier l'importance du chômage dans les arrondissements. Sa valeur n'est pas comparable avec le taux de chômage publié par l'INSEE, qui est la référence pour les analyses départementales.

\* Indicateur de chômage = DEFM A/Pop. Active 2021

Source : France Travail-Dares, STMT, traitements Dares.

Calculs des CVS-CJO infra-départementales : Dreets Bourgogne-Franche-Comté / SESE

## Evolution des demandeurs d'emploi de Cat. A par territoire (données CVS-CJO)



## Ancienneté d'inscription des demandeurs d'emploi

Données CVS-CJO Catégories A, B, C	T2 2024	Var. (en %) sur		Plus d'un an		
		1 Trim.	1 an	T2 2024	Var. (en %) sur	
					1 Trim.	1 an
Gray	3 140	+1,0	+3,0	1 440	0,0	+3,6
Lure	4 590	-0,6	-0,6	2 130	+1,4	-4,5
Luxeuil	2 670	-2,2	-2,9	1 180	-3,3	-7,8
Vesoul	5 350	-1,1	+1,9	2 220	-1,3	-1,8
<b>Haute-Saône</b>	<b>15 740</b>	<b>-0,8</b>	<b>+0,4</b>	<b>6 970</b>	<b>-0,4</b>	<b>-2,7</b>

Source : France Travail-Dares, STMT, traitements Dares.

Calculs des CVS-CJO infra-départementales : Dreets Bourgogne-Franche-Comté / SESE

## Les flux d'entrées et de sorties

Entrées en Cat. A, B, C		Sorties en Cat. A, B, C	
Nombre	Evol. (%) Trim.	Nombre	Evol. (%) Trim.
290	0,0	290	-3,3
410	-4,7	420	0,0
260	0,0	280	0,0
580	0,0	600	+3,4
<b>1 540</b>	<b>-1,3</b>	<b>1 590</b>	<b>+0,6</b>

Note méthodologique :

La correction des variations saisonnières et des effets des jours ouvrables (CVS-CJO) permet de rendre les évolutions pertinentes pour l'analyse conjoncturelle. Les coefficients de correction des variations saisonnières et des jours ouvrables sont estimés une fois par an pour la 1ère publication de l'année. Lorsque ces coefficients sont réestimés, les séries CVS-CJO sont révisées sur tout leur historique. La prochaine campagne d'actualisation des coefficients aura lieu en avril 2025. En 2019, le périmètre géographique des « Territoires » a été révisé faisant suite à l'évolution récente de la géographie administrative des arrondissements, les données ici présentes portent donc sur ce nouveau découpage et ont été recalculées sur tout leur historique.

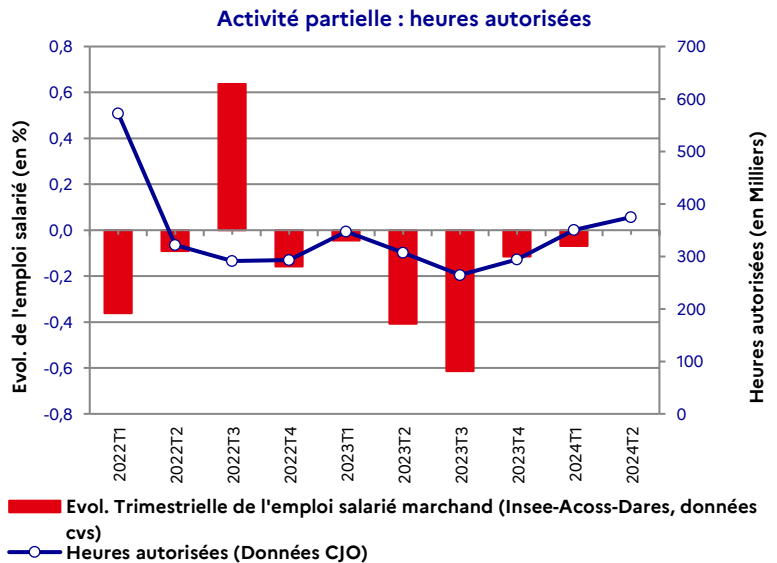
## Activité partielle

Données CJO*		Haute-Saône	
Heures autorisées		T1 2024	T2 2024
<b>Nombre de demandes en cours</b>		74	61
<b>Volume d'heures autorisées</b>		350 161	374 951
dont :	Agriculture	592	0
	Industrie	298 384	344 625
	Construction	19 565	11 498
	Commerce	379	236
	Services	31 241	18 592
<b>Etablissements autorisés</b>		57	54
dont :	étabs de 50 sal. et plus	15	19
<b>Nombre de salariés concernés**</b>		4 117	4 304
<b>Total heures autorisées 12 mois glissés</b>		1 216 277	1 283 854

Source : DARES/Dreets BFC

\* corrigées des effets des jours ouvrables

\*\* en moyenne sur le trimestre



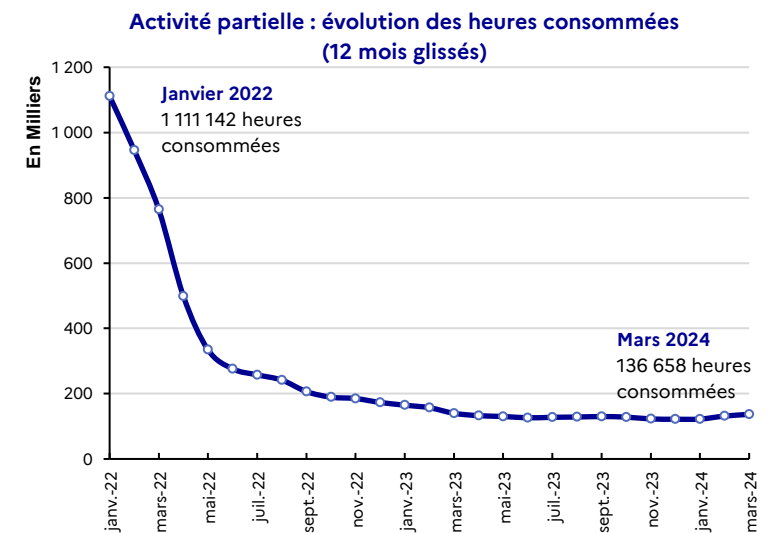
		Haute-Saône	
Heures consommées		T4 2023	T1 2024
<b>Nombre d'heures consommées*</b>		28 201	49 907
dont :	Agriculture	126	294
	Industrie	26 682	40 555
	Construction	168	5 512
	Commerce	427	354
	Services	798	3 192
<b>États ayant consommé des heures</b>		32	39
dont :	états de 50 sal. et plus	8	9
<b>Nombre de salariés concernés**</b>		482	563
<b>Total heures consommées 12 mois glissés</b>		121 694	136 658

Source : DARES/Dreets BFC

\* un trimestre de recul est nécessaire pour disposer de données de consommation suffisamment consolidées. En raison d'une mise à jour en continu des informations, les données mensuelles sont encore modifiées à la marge après cette date.

\*\* en moyenne sur le trimestre

**Avertissement :** Les consommations d'activité partielle sont provisoires et susceptibles d'être révisées



## Créations d'entreprises

Données brutes		Haute-Saône	
Créations d'entreprises		T2 2024	Evol./T2 2023
		(en %)	
<b>Nombre de créations d'entreprises</b>		547	+4,2
dont :	Entreprises individuelles	97	+1,0
	Micro-entrepreneurs	354	+6,9
	Sociétés	96	-2,0
<b>Cumul sur 12 mois glissés</b>		2 292	+4,1
<b>Nombre de créations d'entreprises hors micro-entrepreneurs</b>		193	-0,5
<b>Cumul sur 12 mois glissés</b>		787	-2,2

Champ : ensemble des activités marchandes hors agriculture.

Source : INSEE-REE (Répertoire des Entreprises et des Établissements - Sirene).

**Avertissement :**

Depuis la publication de janvier 2022, les créations d'entreprises sont calculées selon un dispositif rénové. Il en résulte un relèvement, en niveau, de l'historique des créations d'entreprises.

Pour en savoir plus : <https://www.insee.fr/fr/statistiques/6327330#documentation>.

## Défaillances d'entreprises

		Haute-Saône	
Ouvertures de procédures		T2 2024	Evol./T2 2023
		(en %)	
<b>Nombre d'ouvertures de procédures</b>		27	-22,9
dont :	Sauvegardes	s	s
	Redressements judiciaires	12	+20,0
	Liquidations judiciaires directes	14	-41,7
<b>Nombre d'emplois menacés</b>		105	-5,4
dont :	Agriculture	s	s
	Industrie	78	n.s.
	Construction	12	-62,5
	Commerce	7	-61,1
	Services	8	-83,7
<b>Total des ouvertures sur 12 mois glissés</b>		153	+16,8

Source : Société ALTARES-BODACC/Traitement Dreets BFC-SESE

n.s. : non significatif

s : secret statistique

# L'emploi salarié

## Effectifs salariés par secteur d'activité

### Avertissement :

Les estimations trimestrielles d'emploi sont révisées sur le passé car elles bénéficient de plusieurs changements méthodologiques. Les alternants sont désormais inclus explicitement dans les statistiques d'emploi salarié. Pour en savoir plus :

[https://www.insee.fr/fr/statistiques/documentation/Emploi\\_note\\_methodo\\_mai\\_2022.pdf](https://www.insee.fr/fr/statistiques/documentation/Emploi_note_methodo_mai_2022.pdf)

Haute-Saône 1 <sup>er</sup> trimestre 2024 (Données CVS)	Emploi hors intérim					Emploi y compris intérim (1)				
	Nombre de salariés	Evolution				Nombre de salariés	Evolution			
		Trimestrielle		Annuelle			Trimestrielle		Annuelle	
		en nbre	en %	en nbre	en %		en nbre	en %	en nbre	en %
<b>Agriculture</b>	1 260	0	+0,2	+50	+4,0	1 270	0	+0,3	+50	+4,0
<b>Industrie</b>	15 610	0	+0,0	-10	-0,1	17 310	-90	-0,5	-380	-2,1
Industrie agro-alimentaire	2 260	+20	+0,9	+20	+1,1	2 380	+30	+1,5	+40	+1,8
Industries extractives, énergie, eau, déchets	740	0	+0,4	+10	+1,8	780	+10	+0,8	+20	+2,5
Equipements élec. électron. info., autres machines	2 270	-10	-0,5	+20	+0,8	2 410	-20	-1,0	-100	-4,0
Matériels de transport	2 620	0	+0,2	+10	+0,4	3 310	-30	-0,8	-130	-3,7
Autres (bois, métallurgie, plasturgie, pharmacie, ...)	7 720	-10	-0,2	-80	-1,0	8 430	-80	-0,9	-210	-2,4
<b>Construction</b>	3 510	-40	-1,0	-130	-3,5	3 650	-30	-0,9	-130	-3,4
<b>Commerce ; réparation auto.</b>	8 310	+70	+0,9	+50	+0,6	8 550	+90	+1,1	0	+0,0
<b>Services marchands</b>	12 190	+30	+0,3	+100	+0,8	12 870	-10	-0,0	-70	-0,5
Transports et entreposage	2 690	-10	-0,3	0	+0,2	2 830	-50	-1,6	-90	-3,2
Hébergement et restauration	1 650	-20	-1,1	-30	-1,7	1 680	-10	-0,4	-20	-1,0
Information et communication	250	-20	-7,5	-40	-13,3	250	-20	-7,8	-40	-13,2
Services financiers	1 240	0	+0,1	+20	+1,8	1 250	0	+0,1	+20	+1,6
Services immobiliers	300	0	-1,2	-30	-10,1	300	-10	-1,7	-40	-11,1
Services aux entreprises	3 350	+80	+2,4	+150	+4,7	3 840	+80	+2,1	+80	+2,1
Services aux ménages	2 710	0	+0,1	+20	+0,9	2 720	0	-0,1	+20	+0,6
<b>Services non marchands</b>	25 790	+50	+0,2	-20	-0,1	25 810	+50	+0,2	-20	-0,1
<b>Ensemble</b>	66 670	+120	+0,2	+50	+0,1	69 450	+20	+0,0	-550	-0,8

Champ : emploi salarié total (marchand et non marchand)

Source emploi : Insee, estimations d'emploi ; estimations trimestrielles Acooss-Urssaf, Dares, Insee - Source Intérim : Dares, déclaration sociale nominative (DSN)

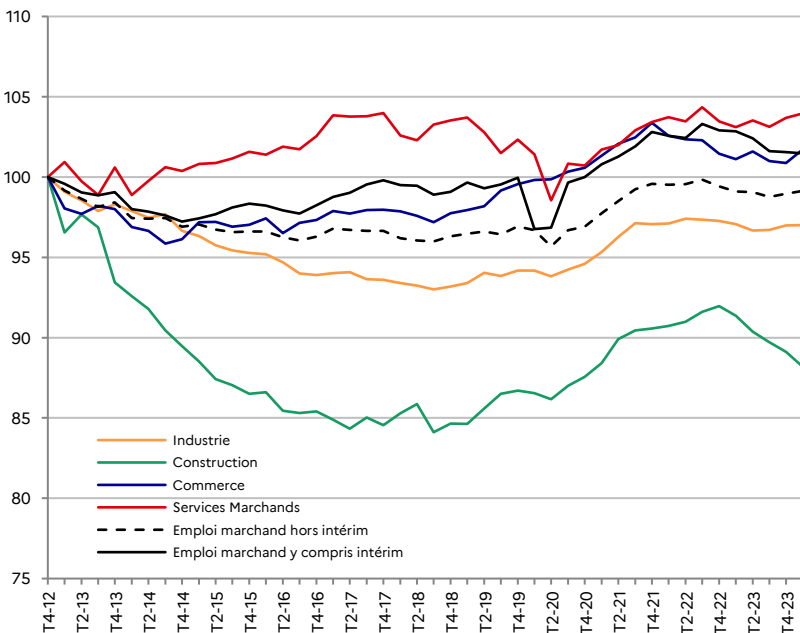
Traitement : Drets BFC- SESE

(1) Il s'agit des effectifs intérimaires employés par les agences de travail temporaire du département qui sont affectés dans le secteur dans lequel ils effectuent leur mission. Cette mission peut être réalisée en dehors ou non du périmètre départemental. Cette définition permet notamment de faire le lien avec l'évolution du chômage.

## Evolution de l'emploi salarié marchand (hors agriculture)

### • dans les secteurs d'activité du département

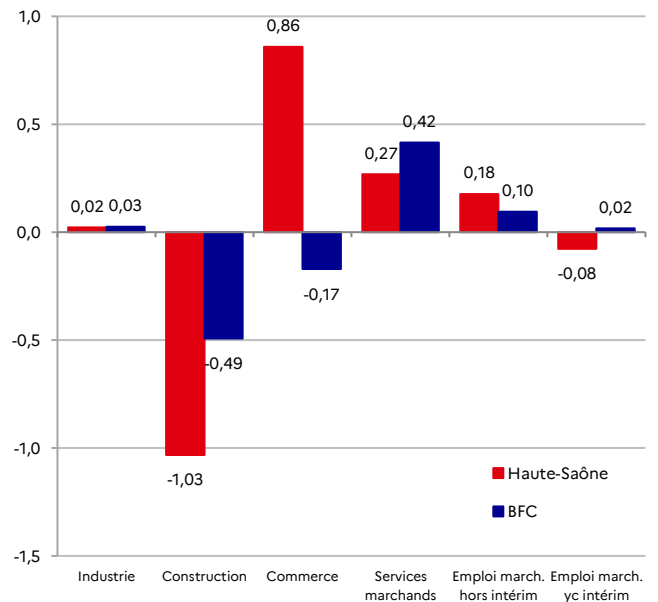
(base 100 au 31/12/2012)



Source : Insee, estimations d'emploi ; estimations trimestrielles Acooss-Urssaf, Dares, Insee. Données CVS. Les données sectorielles sont hors intérim.

### • dans le département et au niveau régional

(entre le 4<sup>ème</sup> trim. 2023 et le 1<sup>er</sup> trim. 2024, en %)



Source : Insee, estimations d'emploi ; estimations trimestrielles Acooss-Urssaf, Dares, Insee. Données CVS. Les données sectorielles sont hors intérim.



# Le recours à l'intérim

## Le travail intérimaire par secteur d'activité utilisateur

Haute-Saône 1 <sup>er</sup> trimestre 2024	Intérimaires en fin de trimestre <sup>(1)</sup>		Recours à l'intérim <sup>(2)</sup>		Equivalent temps plein en moyenne sur le trimestre <sup>(3)</sup>			Durée moyenne des missions <sup>(4)</sup>		
	Nombre	Evolution		Taux (en %)	Evol. annuelle (en points)	Nombre	Evolution		au cours du trimestre (en semaines)	Evolution sur 1 an (en pt)
		Trim. (en %)	Annuelle (en %)				Trim. (en %)	Annuelle (en %)		
Agriculture	s	s	s	0,4	+0,3	s	s	s	2,0	-0,4
Industrie	1 740	-6,2	-16,6	10,0	-1,8	1 750	-6,4	-17,1	3,3	-0,5
Construction	180	+2,1	+0,4	4,7	+0,2	170	+6,3	-10,5	2,6	-0,2
Commerce	210	+7,7	-19,9	2,5	-0,6	220	-4,3	-21,4	1,8	-0,2
Services	700	-0,7	-6,3	5,5	-0,4	740	+2,8	-1,3	1,0	-0,1
<b>Ensemble</b>	<b>2 840</b>	<b>-3,4</b>	<b>-13,5</b>	<b>6,5</b>	<b>-0,9</b>	<b>2 880</b>	<b>-3,4</b>	<b>-13,5</b>	<b>2,4</b>	<b>-0,4</b>

Note : Il s'agit des effectifs intérimaires présents dans les établissements utilisateurs du département, qu'ils résident ou non dans le département. Cette définition permet d'appréhender l'intérim comme un indicateur avancé de la situation économique des établissements du département et des grands secteurs d'activités.

(1) moyenne du nombre de contrat en cours pendant cinq jours ouvrés en fin de trimestre. L'effectif intérimaire est corrigé de la multi-activité.

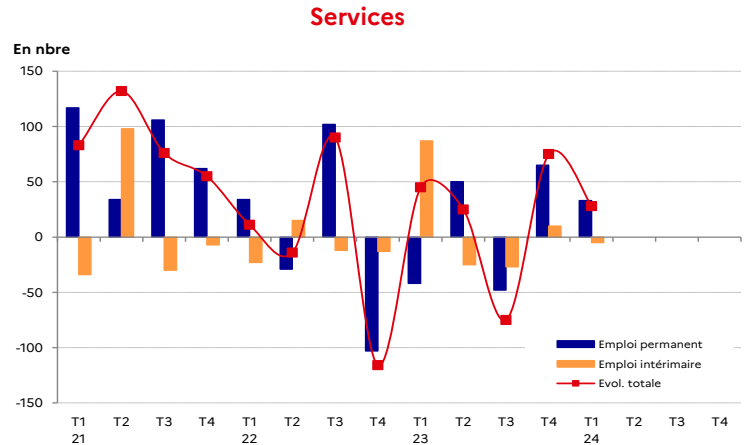
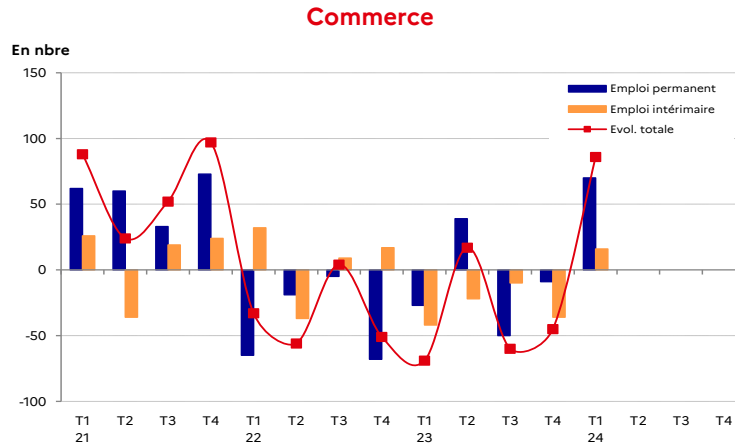
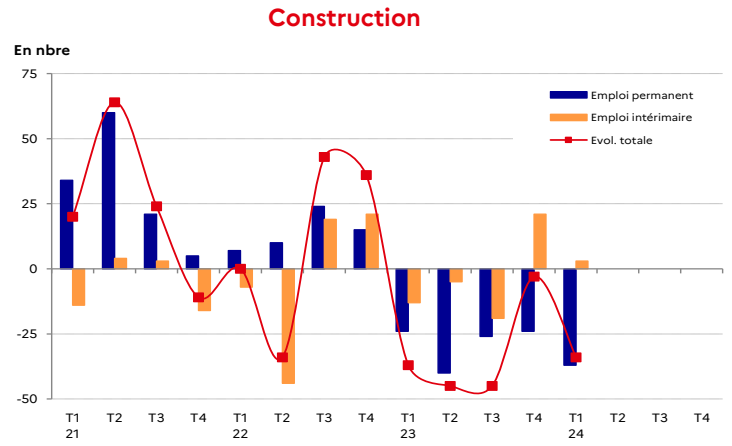
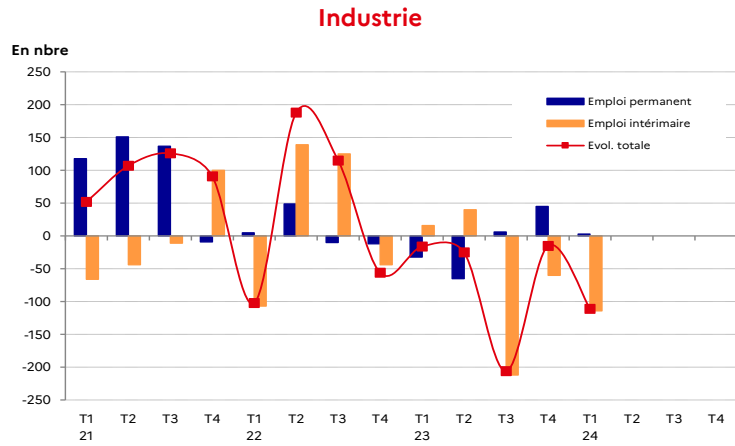
(2) le taux de recours à l'intérim désigne le rapport des intérimaires à l'emploi salarié (Source : Insee, Estimations d'emploi ; estimations trimestrielles Acooss-Urssaf, Dares, Insee) y compris intérim, en fin de trimestre.

(3) l'équivalent temps plein mesure un volume de travail en intérim en rapportant le nombre de semaines travaillées par les intérimaires au nombre de semaines ouvrées d'un trimestre. Il s'agit d'une moyenne sur le trimestre, contrairement au nombre d'intérimaires qui est en fin de trimestre.

(4) moyenne de la durée des missions dont la date de fin appartient au trimestre.

Sources : Dares, déclaration sociale nominative (DSN) et fichiers France Travail des déclarations mensuelles des agences d'intérim.

## Evolution de l'emploi salarié et de l'intérim par secteur d'activité



Note : Ces graphiques représentent

- l'évolution de l'emploi salarié marchand (en nombre) --> courbe rouge
- et sa décomposition entre emploi permanent (hors intérim, bâton en bleu) et intérim mesuré à l'établissement utilisateur (bâton en orange)

Sources : Acooss-Urssaf/Dares, déclarations sociales nominatives (DSN) et fichiers de France Travail des déclarations mensuelles des agences d'intérim.

# Les Mouvements de Main-d'Œuvre

Haute-Saône		Industrie	Construction	Commerce	Services	Ensemble
<b>1er trimestre 2024</b>						
<b>Embauches</b>		<b>767</b>	<b>253</b>	<b>959</b>	<b>7 159</b>	<b>9 138</b>
Répartition en %		8,4	2,8	10,5	78,3	100,0
dont en % :						
	CDD	51,4	47,4	55,7	86,4	79,2
	< 25 ans	23,1	28,9	39,0	20,4	22,8
	25 - 49 ans	49,2	53,8	44,7	46,7	46,9
	50 - 54 ans	11,3	9,1	4,7	10,1	9,6
	55 ans ou plus	14,5	5,9	10,3	21,8	19,6
	Femmes	38,7	11,5	55,7	72,2	66,0
<b>Sorties</b>		<b>736</b>	<b>285</b>	<b>961</b>	<b>6 962</b>	<b>8 944</b>
Répartition en %		8,1	3,1	10,5	76,2	100,0
dont en % :						
	Fins de CDD	39,5	19,3	48,7	81,4	72,4
	dont CDD < 1 mois	59,1	30,9	63,2	89,0	85,3
	Demissions	22,7	30,9	23,6	8,6	12,1
	Licenciements économiques	0,5	3,5	1,6	0,9	1,0
	Licenc. non économiques	12,0	20,4	6,9	3,1	4,8
	Retraite	9,6	3,9	3,7	1,4	2,4
	Ruptures Conventionnelles	7,3	11,6	4,7	1,2	2,4
	< 25 ans	18,6	28,1	38,0	20,5	22,5
	25 - 49 ans	43,8	48,8	41,2	45,4	44,9
	50 - 54 ans	11,5	9,1	6,5	10,2	9,9
	55 ans ou plus	25,1	12,3	13,3	23,1	21,8
	Femmes	36,3	8,4	59,1	71,6	65,3

Les mouvements de main-d'œuvre (MMO) recensent l'ensemble des embauches et des fins de contrats de travail au niveau des établissements. Ils permettent de mesurer les entrées et les sorties selon le type de contrat, la durée des contrats et les motifs de sorties.

La source : les déclarations sociales nominatives (DSN)

Le champ : établissements employeurs (1 salarié et plus) du champ privé hors agriculture, hors contrats intérimaires et hors particuliers employeurs

### Précautions d'utilisation

L'écart entre les entrées et les sorties mesuré chaque trimestre via les mouvements de main-d'œuvre ne correspond pas à la variation trimestrielle issue des estimations d'emploi produites par l'Insee, en collaboration avec l'Acoss et la Dares (cf. rubrique "emploi salarié" de cette publication).

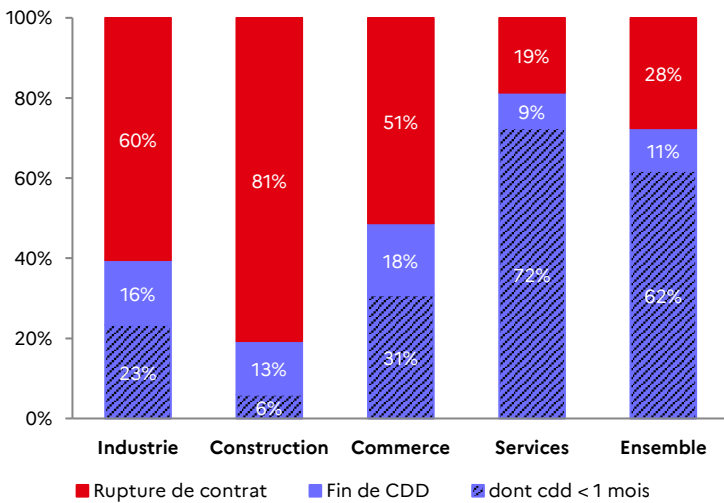
Pour en savoir plus :

<https://dares.travail-emploi.gouv.fr/donnees/les-mouvements-de-main-doeuvre>

Source : Dares, MMO

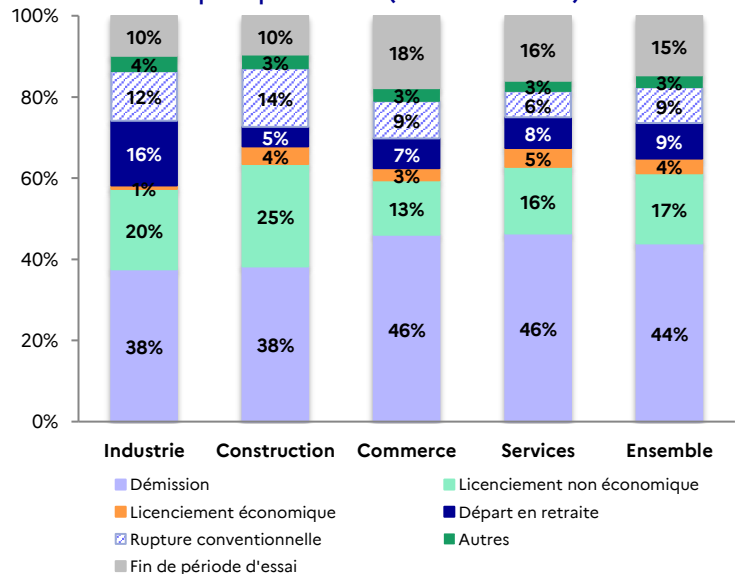
Lecture : Au 1er trimestre 2024 parmi les embauches dans l'industrie 51,4 % sont des CDD. Les licenciements économiques représentent 0,5 % des sorties des salariés de l'industrie contre 1 % tous secteurs confondus

### Les motifs de sorties des salariés



Lecture : dans le commerce, 31 % des sorties sont des CDD de moins d'un mois arrivés à terme.

### Les ruptures de contrats de travail selon les principaux motifs (hors fins de CDD)



Lecture : dans l'industrie, 38 % des contrats ont pris fin suite à une démission.

Haute-Saône		< 25 ans	25 - 49 ans	50 - 54 ans	55 ans ou plus	Femmes	Femmes de - de 25 ans
<b>1er trimestre 2024</b>							
<b>Actifs en emploi (en %)</b>		<b>10,8</b>	<b>57,0</b>	<b>14,1</b>	<b>18,1</b>	<b>52,4</b>	<b>30,3</b>
<b>Embauches</b>		<b>2 082</b>	<b>4 284</b>	<b>878</b>	<b>1 789</b>	<b>6 028</b>	<b>1 340</b>
dont en % :							
	CDD	80,1	73,9	82,8	90,1	85,2	84,5
<b>Sorties</b>		<b>2 009</b>	<b>4 020</b>	<b>884</b>	<b>1 953</b>	<b>5 842</b>	<b>1 282</b>
dont en % :							
	Fins de CDD	71,8	69,8	75,2	77,8	81,1	81,1
	dont CDD < 1 mois	81,2	83,3	89,9	91,7	89,4	85,2
	Demissions	13,0	15,9	9,0	4,2	8,5	9,4
	Licenciements économiques	0,4	1,3	1,5	0,7	0,7	0,2
	Licenc. non économiques	7,3	4,3	5,1	2,8	2,9	3,6
	Retraite	0,0	0,0	0,0	11,1	1,8	0,0
	Ruptures Conventionnelles	1,1	3,5	3,7	0,9	1,6	0,8

Source : Dares, MMO ; Insee-RP 2021, actifs en emploi de 15 ans ou plus (hors agriculture)

Lecture : parmi les personnes 55 ans ou plus nouvellement embauchées, 90,1 % ont signé un CDD.



# L'emploi frontalier

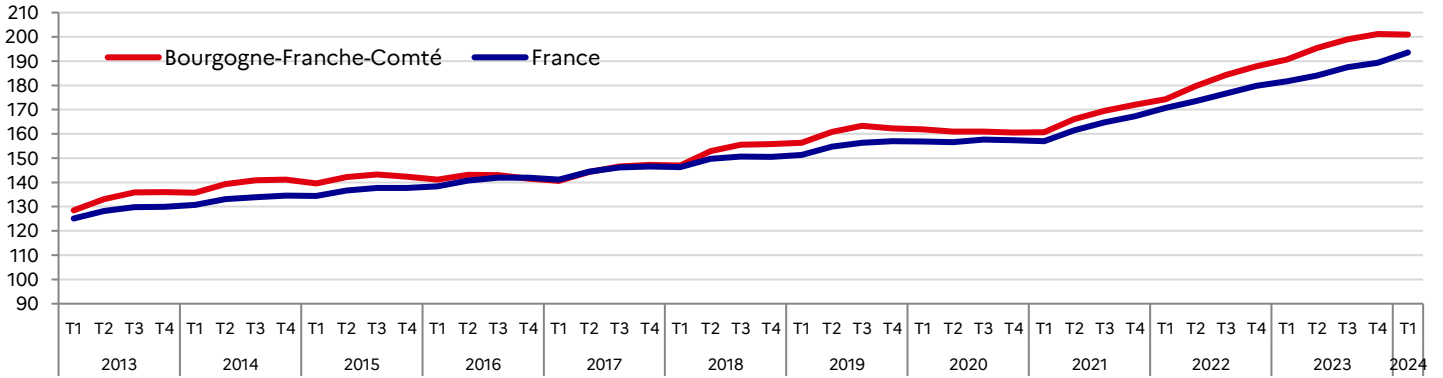
## Nombre de travailleurs frontaliers dans les départements de Bourgogne-Franche-Comté

1 <sup>er</sup> trimestre 2024	Actifs occupés RP 2021	Emploi salarié (y compris intérim)					Travailleurs frontaliers (vers la Suisse)				
		Effectif (en nbre)	Part (en %)	Evol. Trim. (en %)	Evol. Annuelle		Effectif (en nbre)	Part (en %)	Evol. Trim. (en %)	Evol. Annuelle	
					en nbre	en %				en nbre	en %
Côte d'Or	250 359	222 820	22,3	+0,2	+1 760	+0,8	235	0,5	0,0	+38	+19,3
Doubs	254 900	202 930	20,3	+0,0	+2 830	+1,4	33 509	70,8	-0,3	+1 551	+4,9
Jura	116 590	88 020	8,8	+0,1	+320	+0,4	7 821	16,5	-0,2	+387	+5,2
Nièvre	80 648	64 530	6,5	+0,1	+90	+0,1	25	0,1	+19,0	+10	+66,7
Haute-Saône	104 664	69 450	7,0	+0,0	-550	-0,8	777	1,6	+2,0	+105	+15,6
Saône-et-Loire	238 264	191 910	19,2	+0,3	-530	-0,3	236	0,5	-0,4	+20	+9,3
Yonne	145 199	109 690	11,0	-0,0	-490	-0,4	32	0,1	+3,2	+7	+28,0
Territoire de Belfort	64 290	49 510	5,0	-0,7	-360	-0,7	4 718	10,0	+0,3	+295	+6,7
<b>BFC</b>	<b>1 254 913</b>	<b>998 860</b>	<b>100,0</b>	<b>+0,1</b>	<b>+3 070</b>	<b>+0,3</b>	<b>47 353</b>	<b>100,0</b>	<b>-0,1</b>	<b>+2 413</b>	<b>+5,4</b>

Sources : INSEE - RP 2020; Insee, estimations d'emploi ; estimations trimestrielles Acooss-Urssaf, Dares, Insee (données CVS) ; Office Fédéral de la Statistique

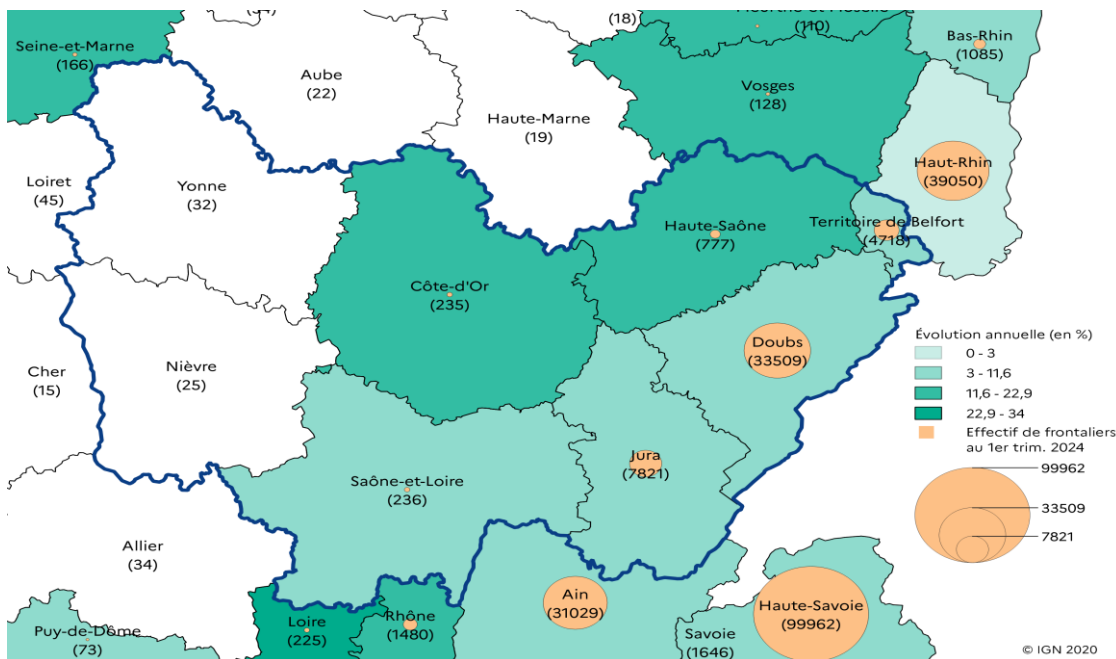
## Evolution du nombre de travailleurs frontaliers résidant en Bourgogne-Franche-Comté ou en France et travaillant en Suisse

(Indice base 100 au 1er trim. 2008)



Source : OFS

## Travailleurs frontaliers (vers la Suisse) en volume et en évolution sur un an



**Lecture :** L'emploi frontalier vers la Suisse a augmenté de +4,9% dans le Doubs. Ce département comptabilise 33 509 travailleurs frontaliers vers la Suisse.

**Champ :** Départements pour lesquels l'emploi frontalier vers la Suisse est supérieur à 100 personnes.

**Source :** Office Fédéral de la Statistique

# Les contrats aidés, l'alternance et l'insertion

## Les entrées dans les dispositifs

Données provisoires	Haute-Saône			BFC
	T2 2024	Cumul 2024	Var.(%)/ cumul 23	Var.(%)/ cumul 2023
<b>Contrats aidés (prescriptions) :</b>				
PEC dont :	57	95	-54,8	-44,9
jeunes	19	37	-48,6	-49,1
seniors	18	28	-49,1	-37,7
bénéficiaires RSA	8	13	-48,0	-27,1
DELD	28	45	-60,9	-43,9
TH	14	21	-56,3	-36,1
résidents QPV	s	6	-33,3	-21,8
résidents ZRR	25	44	-61,7	-53,2
éducation nationale	s	s	0,0	-64,7
<b>CIE Jeunes</b>	<b>11</b>	<b>30</b>	<b>-67,4</b>	<b>-71,7</b>
<b>Mesures d'accompagnement :</b>				
PACEA	180	458	-18,5	-4,7
dt résidents QPV	13	52	-11,9	+11,2
CEJ*	267	649	+1,2	+9,1
<b>Aides à l'embauche :</b>				
Emplois Francs**	10	17	+70,0	+83,2
<b>Alternance :</b>				
<b>Contrat apprentissage (au 1T2024)</b>				
- secteur public	s	s	0,0	+83,3
- secteur privé	99	99	+35,6	+6,0

\* Depuis le 01/03/2022, date de début du dispositif.

\*\* Données arrêtées à la semaine 26

s : secret statistique

## Les entrées dans l'Insertion par l'Activité Economique

Données provisoires	T4 2023	Cumul 2023	Var.(%)/ cumul 2022
Côte d'Or	363	1 502	-2,7
Doubs	406	1 718	-5,8
Jura	237	1 038	-18,5
Nièvre	136	789	-0,3
Haute-Saône	156	643	-14,2
Saône-et-Loire	420	1 682	-7,7
Yonne	327	1 562	-1,8
Territoire de Belfort	94	453	-16,7
<b>BFC</b>	<b>2 139</b>	<b>9 387</b>	<b>-7,4</b>

### Sources des tableaux :

#### Entrées :

PEC (Parcours Emploi Compétence), CIE Jeunes, Emplois Francs : DGEFP

CEJ (Contrat d'engagement jeune) : DGEFP

PACEA (Parcours Contractualisé d'Accompagnement vers l'Emploi et l'Autonomie) : ARML (Agence Régionale des Missions Locales) de

Bourgogne-Franche-Comté, i-milo et DGEFP

Contrat d'apprentissage : DARES-Système d'information sur l'apprentissage (SIA)

IAE : ASP, traitement Dares

#### Stock :

PEC : DARES

PACEA et CEJ : ARML de Bourgogne-Franche-Comté

## Les salariés présents dans les dispositifs

Moyenne trimestrielle Données provisoires	Haute-Saône		BFC
	T2 2024	Var.(%)/ trim. année précédente	Var.(%)/ trim. année précédente
<b>Contrats aidés (conventions initiales + avenants) :</b>			
PEC	222	-15,9	-12,8
<b>Mesures d'accompagnement :</b>			
PACEA	787	-13,6	-15,4
CEJ*	683	+6,2	+13,6
IAE (au 4T 2023)	526	-4,8	-4,8

De nombreuses mesures existent pour encourager l'emploi à destination des entreprises ou des personnes en difficulté et les dispositifs présentés ici n'en représentent qu'une partie.

Il est d'usage de distinguer :

✓ Les dépenses ciblées en faveur du marché du travail pour assurer le financement des services assurés par les organismes destinés aux chômeurs (France Travail, Missions locales...), la formation professionnelle, les contrats aidés, les mesures à destination des travailleurs handicapés, les aides à la création d'entreprise pour les chômeurs, l'indemnisation du chômage...

✓ Les dépenses générales en faveur de l'emploi qui ne s'adressent pas spécifiquement à des personnes en difficulté sur le marché du travail mais le plus souvent à des entreprises à travers la réduction du coût du travail par des allègements de cotisations sociales ou fiscaux.

Les dépenses sociales à la lisière des politiques d'emploi qui comportent une dimension "d'activation" peuvent compléter ces politiques (RSA, AAH)

En 2021, la dépense pour l'emploi en France a été de 183 milliards (soit 7,3 points de PIB), dont 80 milliards consacrés aux mesures d'allègement/exonération ou d'aide à l'emploi des personnes vulnérables, 61 milliards aux allocations chômage ou d'activité partielle, 24 milliards à la formation professionnelle, 10 milliards à l'incitation à l'activité et 6 milliards pour l'accompagnement des personnes en recherche d'emploi.

[Les dépenses en faveur de l'emploi et du marché du travail | DARES \(travail-emploi.gouv.fr\)](https://travail-emploi.gouv.fr/les-dépenses-en-faveur-de-l'emploi-et-du-marché-du-travail)

# Les prestations de solidarité et d'insertion

## Nombre de foyers allocataires dans les départements de Bourgogne-Franche-Comté

1 <sup>er</sup> trimestre 2024 <i>données brutes provisoires</i>	RSA		Prime d'activité		AAH		ASS (au 4T 2023)	
	Nbre de foyers bénéficiaires*	Evol. annuelle	Nbre de foyers bénéficiaires*	Evol. annuelle	Nbre de pers. bénéficiaires*	Evol. annuelle	Nbre de pers. bénéficiaires*	Evol. annuelle
Côte d'Or	9 577	-2,1	37 590	-3,3	8 907	+3,6	1 390	-8,8
Doubs	12 290	-0,7	32 910	-3,5	10 373	+1,0	1 457	-14,3
Jura	3 377	-4,5	15 263	-5,0	5 500	+3,6	580	-6,5
Nièvre	5 680	-0,1	13 607	-3,4	6 410	+1,5	687	-11,2
Haute-Saône	3 900	-1,9	14 783	-5,3	5 697	+3,3	867	-8,1
Saône-et-Loire	9 567	-6,1	35 977	-4,1	12 423	+3,6	1 703	-13,8
Yonne	8 737	-0,2	22 583	-4,9	7 730	+0,9	1 080	-9,5
Territoire de Belfort	4 087	-4,3	9 433	-4,6	2 590	+6,9	600	-7,7
<b>BFC</b>	<b>57 213</b>	<b>-2,3</b>	<b>182 147</b>	<b>-4,1</b>	<b>59 630</b>	<b>+2,7</b>	<b>8 363</b>	<b>-10,8</b>

\* Moyenne trimestrielle.

### - RSA (Revenu de Solidarité Active) et prime d'activité :

Champ : France, tous régimes (Cnaf et MSA). La localisation géographique s'appuie sur le lieu de gestion du dossier de l'allocataire pour les données de la Cnaf et sur son lieu de résidence pour les données de la MSA.

### - AAH (Allocation aux Adultes Handicapés) :

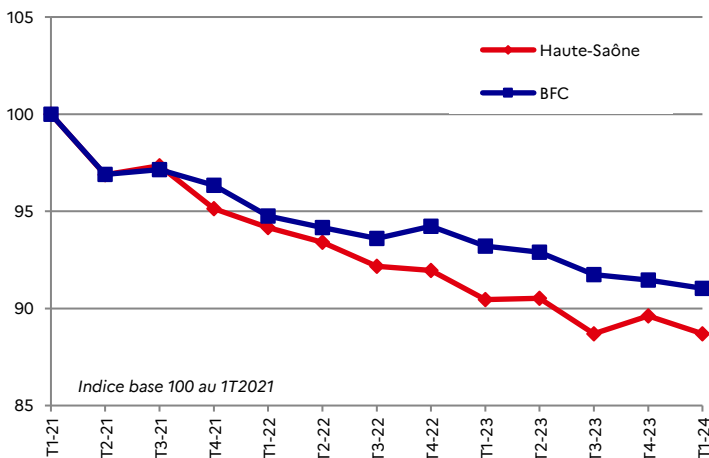
Champ : France, Cnaf (97 % des allocataires de l'AAH relèvent des Caf). La localisation géographique s'appuie sur le lieu de gestion du dossier de l'allocataire.

### - ASS (Allocation de Solidarité Spécifique) :

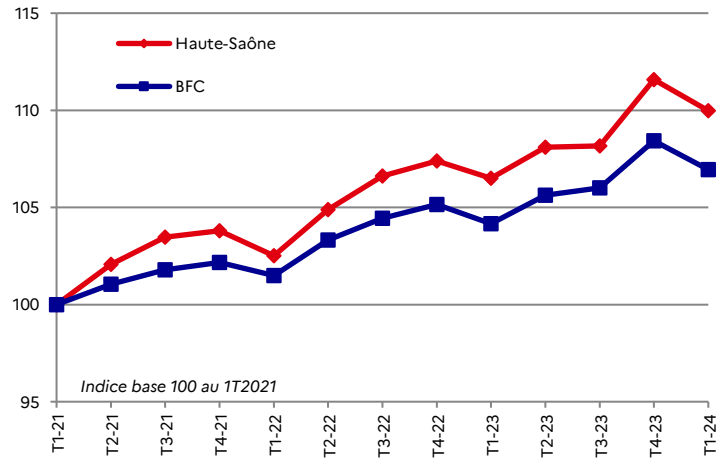
Champ : France. La localisation géographique s'appuie sur le lieu de résidence de l'allocataire.

Sources : Cnaf, Allstat FR6 et FR2, traitements DREES ; MSA ; France Travail, FNA.

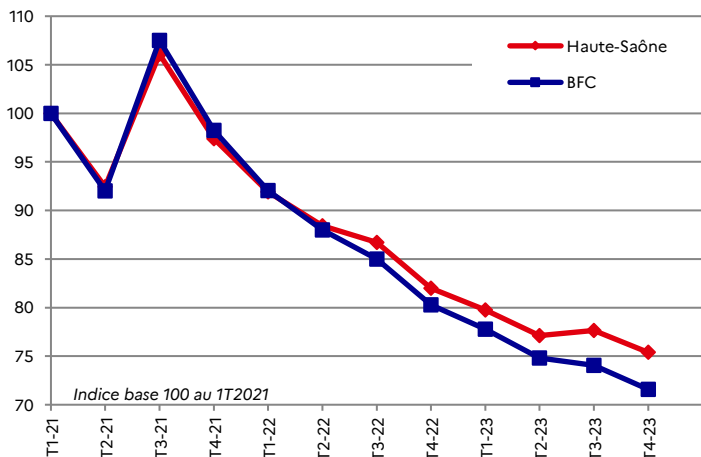
#### Nombre de foyers bénéficiaires du RSA



#### Nombre d'allocataires de l'AAH



#### Nombre d'allocataires de l'ASS



#### Nombre de foyers bénéficiaires de la prime d'activité

