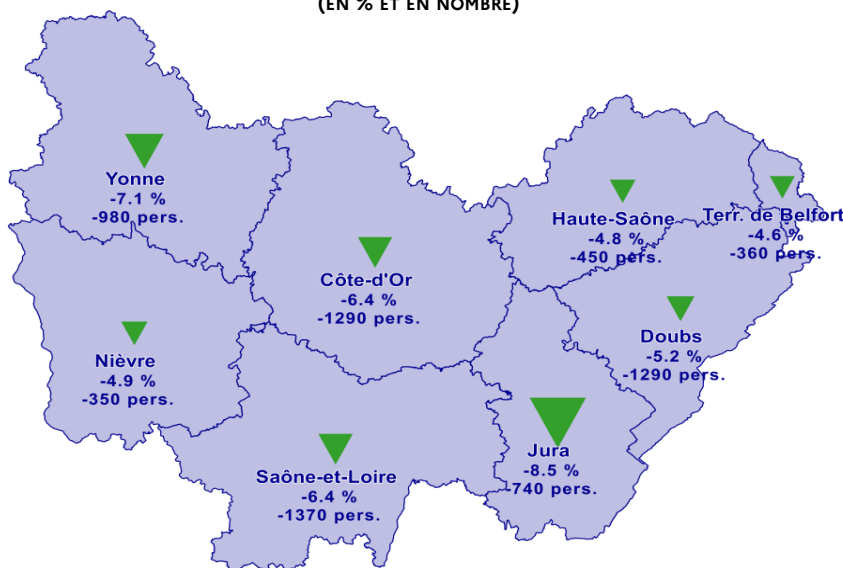


MARCHÉ DU TRAVAIL, ÉCONOMIE ET SOLIDARITÉS DÉPARTEMENT DE LA HAUTE-SAÔNE

ÉVOLUTION DE LA DEMANDE D'EMPLOI (CAT. A) AU 4^{ÈME} TRIMESTRE 2021
(EN % ET EN NOMBRE)



France métropolitaine : Evolution DEFM Cat. A :
- 6,2 % par rapport au 3^{ème} trimestre 2021

Source : Pôle emploi-Dares, STMT

► CHIFFRES CLÉS

● DEMANDEURS D'EMPLOI EN FIN DE MOIS (DONNÉES CVS)

Cat. A : **9 000** (- 4,8 % sur un trim.)
Cat. B, C : **8 230** (+ 0,2 % sur un trim.)
Cat. A, B, C : **17 230** (- 2,4 % sur un trim.)

● TAUX DE CHÔMAGE (DONNÉES CVS)

7,0 % au 3^{ème} trimestre 2021
+ 0,1 pt par rapport au 2^{ème} Trim. 2021
(France métropolitaine : 7,9 % ; + 0,1 pt)

● EMPLOI SALARIÉ

66 010 au 3^{ème} trimestre 2021
+ 0,0 % par rapport au 2^{ème} Trim. 2021

● RECOURS À L'INTÉRIM

3 060 intérimaires au 3^{ème} trimestre 2021
- 1,2 % par rapport au 2^{ème} Trim. 2021

Au troisième trimestre 2021

L'emploi salarié (privé et public) se maintient en Haute-Saône par rapport au 2^e trimestre 2021. Hors intérim, l'emploi progresse dans l'industrie et dans une moindre mesure le commerce, l'agriculture et les services marchands. Plus gros employeur, le secteur des services non marchands connaît des pertes d'effectifs. Sur un an, l'emploi salarié augmente de 0,8 % (soit +540) ; une augmentation légèrement inférieure à celle enregistrée en région (+1,3 %). La demande en intérim se replie. Seul le commerce enregistre une hausse significative de ses effectifs intérimaires. À partir du mois de mai 2021, le recours à l'activité partielle tend à diminuer avec le redémarrage de l'activité suite à la fin du confinement d'avril. D'après les données provisoires, à l'été, seulement 1 % des salariés en moyenne ont été placés en activité partielle. Plus de 74 000 heures ont été chômées, ce qui correspond à environ 60 emplois équivalents-temps plein. Le nombre moyen de foyers bénéficiaires du RSA (environ 4 200) continue de reculer. Ils sont moins nombreux qu'il y a un an (-6,9 %, soit -300).

Au quatrième trimestre 2021

À l'automne, le recours à l'activité partielle tend à augmenter principalement dans l'industrie. Près de 170 établissements sont autorisés à recourir au dispositif et cela concerne environ 4 800 salariés. Les défaillances d'entreprises se redressent légèrement mais le volume d'emplois menacés restent à un niveau historiquement bas. Les créations d'entreprises demeurent en tendance mieux orientées qu'il y a un an. La demande d'emploi (cat.A) continue de diminuer : -4,8 % sur le trimestre et -11,2 % sur un an. Les demandeurs d'emploi exerçant une activité réduite (cat. BC) forment 48 % de la demande d'emploi de catégorie ABC. Les sorties sont devenues plus nombreuses que le volume d'entrées à Pôle emploi. L'ensemble des tranches d'âges est concerné par cette embellie, notamment les inscrits de moins de 25 ans (-8,8 %, cat.A).

La demande d'emploi

Les demandeurs d'emploi inscrits en fin de mois

Demandeurs d'emploi inscrits en fin de mois

Haute-Saône :

Données CVS-CJO

| | T4 2021 | Var. (en %) sur | |
|--------------------|---------|-----------------|-------|
| | | 1 trim. | 1 an |
| Catégorie A | 9 000 | -4,8 | -11,2 |
| Catégories B, C | 8 230 | +0,2 | +1,7 |
| Catégories A, B, C | 17 230 | -2,4 | -5,4 |

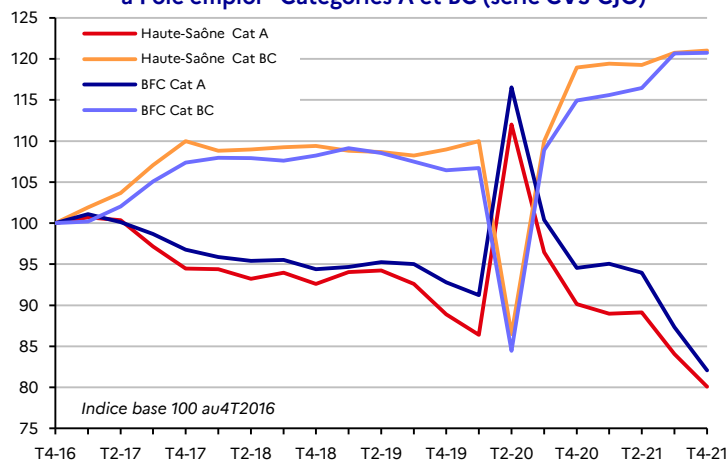
Bourgogne-Franche-Comté :

Données CVS-CJO

| | T4 2021 | Var. (en %) sur | |
|--------------------|---------|-----------------|-------|
| | | 1 trim. | 1 an |
| Catégorie A | 106 650 | -6,0 | -13,2 |
| Catégories B, C | 102 530 | +0,1 | +5,1 |
| Catégories A, B, C | 209 180 | -3,1 | -5,1 |

Source : Pôle emploi-Dares, STMT, traitements Dares

Evolution des demandeurs d'emploi inscrits en fin de mois à Pôle emploi - Catégories A et BC (série CVS-CJO)



| Données CVS-CJO | Haute-Saône | | | BFC | |
|--------------------|-------------|-------------------------|----------------------|-------------------------|----------------------|
| | T4 2021 | Var. (en %) sur 1 trim. | Var. (en %) sur 1 an | Var. (en %) sur 1 trim. | Var. (en %) sur 1 an |
| Catégorie A | | | | | |
| Hommes | 4 720 | -5,4 | -11,6 | -6,0 | -13,5 |
| < 25 ans | 670 | -8,2 | -22,1 | -8,9 | -18,8 |
| 25 - 49 ans | 2 580 | -6,2 | -10,1 | -6,3 | -14,4 |
| 50 ans et plus | 1 470 | -2,6 | -8,7 | -4,0 | -8,8 |
| Femmes | 4 280 | -4,0 | -10,6 | -6,0 | -12,9 |
| < 25 ans | 560 | -11,1 | -15,2 | -8,8 | -16,8 |
| 25 - 49 ans | 2 340 | -2,1 | -10,3 | -6,0 | -13,5 |
| 50 ans et plus | 1 380 | -4,2 | -9,2 | -4,8 | -9,9 |
| Total | 9 000 | -4,8 | -11,2 | -6,0 | -13,2 |
| < 25 ans | 1 240 | -8,8 | -18,4 | -8,8 | -17,9 |
| 25 - 49 ans | 4 910 | -4,5 | -10,4 | -6,2 | -13,9 |
| 50 ans et plus | 2 850 | -3,7 | -8,9 | -4,4 | -9,3 |

Source : Pôle emploi-Dares, STMT, traitements Dares

| Données CVS-CJO | Haute-Saône | | | BFC | |
|---------------------------|-------------|-------------------------|----------------------|-------------------------|----------------------|
| | T4 2021 | Var. (en %) sur 1 trim. | Var. (en %) sur 1 an | Var. (en %) sur 1 trim. | Var. (en %) sur 1 an |
| Catégories A, B, C | | | | | |
| Hommes | 8 250 | -3,2 | -5,7 | -3,3 | -5,6 |
| < 25 ans | 1 260 | -6,0 | -14,9 | -5,7 | -11,8 |
| 25 - 49 ans | 4 800 | -3,6 | -4,6 | -3,4 | -5,7 |
| 50 ans et plus | 2 180 | -0,9 | -2,7 | -1,9 | -1,3 |
| Femmes | 8 980 | -1,8 | -5,2 | -2,9 | -4,7 |
| < 25 ans | 1 150 | -2,5 | -8,7 | -4,3 | -9,6 |
| 25 - 49 ans | 5 070 | -1,7 | -6,1 | -3,1 | -4,8 |
| 50 ans et plus | 2 760 | -1,1 | -1,8 | -2,0 | -2,0 |
| Total | 17 230 | -2,4 | -5,4 | -3,1 | -5,1 |
| < 25 ans | 2 410 | -4,4 | -12,0 | -5,0 | -10,8 |
| 25 - 49 ans | 9 870 | -2,7 | -5,4 | -3,2 | -5,3 |
| 50 ans et plus | 4 940 | -1,2 | -2,0 | -2,0 | -1,7 |

Source : Pôle emploi-Dares, STMT, traitements Dares

Depuis 2018, la publication commune Dares-Pôle Emploi est trimestrielle et présente la moyenne sur le trimestre passé du nombre de demandeurs d'emploi inscrits, ainsi que les flux d'entrées et de sorties. La moyenne trimestrielle correspond à la somme des effectifs ou des flux pour les trois mois du trimestre considéré, divisée par trois. En raison de la gestion des arrondis, les totaux peuvent très légèrement différer de la somme de leurs sous-totaux.

Les catégories de demandeurs d'emploi :

- **catégorie A** : demandeurs d'emploi tenus de rechercher un emploi, sans emploi ;
- **catégorie B** : demandeurs d'emploi tenus de rechercher un emploi, ayant exercé une activité réduite courte (de 78 h ou moins sur un mois) ;
- **catégorie C** : demandeurs d'emploi tenus de rechercher un emploi, ayant exercé une activité réduite longue (de plus de 78 h sur un mois) ;
- **catégorie D** : demandeurs d'emploi non tenus de rechercher un emploi (en raison d'une formation, d'une maladie...) y compris les demandeurs d'emploi en contrat de sécurisation professionnelle (CSP), sans emploi ;
- **catégorie E** : demandeurs d'emploi non tenus de rechercher un emploi, en emploi (par exemple, bénéficiaires de contrats aidés, créateurs d'entreprise).

Ancienneté d'inscription des demandeurs d'emploi

| Données CVS-CJO | Haute-Saône | | | BFC | |
|----------------------|--------------|-----------------|----------------|-----------------|----------------|
| | T4 2021 | Var. (en %) sur | | Var. (en %) sur | |
| Catégories A, B, C | | 1 trim. | 1 an | 1 trim. | 1 an |
| Moins de 1 an | 8 630 | -2,0 | -8,7 | -2,6 | -7,1 |
| DELD : | | | | | |
| 1 à 2 ans | 3 550 | -5,8 | -9,4 | -6,9 | -8,9 |
| 2 à 3 ans | 1 920 | 0,0 | +7,3 | -1,7 | +3,0 |
| 3 ans et plus | 3 130 | -0,9 | +2,3 | -1,2 | +0,9 |
| Total DELD | 8 600 | -2,8 | -1,9 | -3,7 | -3,0 |
| Part des DELD | 49,9% | -0,2 pt | +1,8 pt | -0,3 pt | +1,1 pt |

Source : Pôle emploi-Dares, STMT, traitements Dares

Les demandeurs d'emploi indemnisés

| Données brutes provisoires | T3 2021 | Moyenne annuelle 2021 2020 | |
|----------------------------------|--------------|----------------------------|---------------|
| Assurance chômage | 7 840 | 7 390 | 8 930 |
| Solidarité - Etat | 1 190 | 1 030 | 1 210 |
| Autres | 200 | 170 | 230 |
| Total DE indemnisés | 9 110 | 8 590 | 10 370 |
| Formation | 590 | 610 | 640 |
| Part des DE indemnisés* : | | | |
| Haute-Saône | 48,4% | | |
| BFC | 48,3% | | |

Source : Pôle emploi

*Part des DE indemnisés : Total des Demandeurs d'Emploi indemnisés / DEFM de Cat. A, B, C, D, E en données brutes

Avertissement : conformément à la méthodologie utilisée par Pôle emploi pour le calcul des demandeurs d'emploi indemnisés, les dernières données sont des estimations. Elles sont rendues définitives en glissement annuel avec un recul de 6 mois.

Les flux d'entrées à Pôle emploi par motif

| Données brutes | Haute-Saône | | | BFC | |
|-------------------------------------|--------------|---------------|-------------|---------------|-------------|
| | T4 2021 | Var. annuelle | | Var. annuelle | |
| Catégories A, B, C | | en nbre | en % | en nbre | en % |
| Fin de contrat | 218 | -5 | -2,4 | -168 | -5,3 |
| Fin de mission d'intérim | 129 | +7 | +6,0 | -11 | -0,8 |
| Démission | 74 | +7 | +11,0 | +182 | +23,0 |
| Rupture conventionnelle | 100 | +5 | +5,6 | -55 | -4,2 |
| Licenc. économique | 25 | -2 | -7,4 | -123 | -27,9 |
| Autre licenciement | 110 | -1 | -1,2 | -30 | -2,2 |
| Première entrée ⁽¹⁾ | 86 | -14 | -14,0 | -155 | -11,9 |
| Retour d'inactivité ⁽²⁾ | 315 | -5 | -1,5 | -20 | -0,6 |
| Réinscription rapide ⁽³⁾ | 222 | -34 | -13,2 | -81 | -2,5 |
| Autre motif ⁽⁴⁾ | 76 | +4 | +6,1 | +35 | +3,3 |
| Motif indéterminé | 165 | -6 | -3,5 | +10 | +0,6 |
| Total | 1 519 | -43 | -2,7 | -415 | -2,2 |

(1) Inscription à Pôle emploi d'une personne qui se présente pour la première fois sur le marché du travail, notamment lorsqu'elle vient d'achever ses études ou lorsqu'elle était auparavant inactive.

(2) Recherche d'un emploi après une période d'inactivité, fin de maladie ou de maternité, fin de formation.

(3) Réinscription après une sortie de courte durée (suite à un défaut d'actualisation, une radiation administrative, une période d'inactivité...).

(4) Fin d'activité non salariée, retour en France, recherche d'un autre emploi.

Les flux de sorties à Pôle emploi par motif

| Données brutes | Haute-Saône | | | BFC | |
|---|--------------|---------------|-------------|---------------|-------------|
| | T4 2021 | Var. annuelle | | Var. annuelle | |
| Catégories A, B, C | | en nbre | en % | en nbre | en % |
| Reprise d'emploi déclaré ⁽¹⁾ | 249 | +3 | +1,2 | +408 | +14,3 |
| Entrée en stage ou formation | 330 | +51 | +18,4 | -5 | -0,2 |
| Arrêt de recherche** | 195 | +34 | +21,1 | +254 | +13,2 |
| dont maladie | 117 | +29 | +33,6 | +175 | +15,8 |
| Cessation d'inscription pour défaut d'actualisation | 701 | +12 | +1,7 | +478 | +5,4 |
| Radiation administrative | 167 | +15 | +9,6 | +520 | +35,3 |
| Autre cas ⁽²⁾ | 103 | -21 | -16,9 | -82 | -4,7 |
| Total | 1 747 | +95 | +5,8 | +1 575 | +8,0 |

**Maternité, maladie, retraite...

(1) Uniquement celles connues de Pôle emploi.

(2) Déménagement, titre de séjour non valide, absence du lieu de résidence supérieure à 35 jours, etc.

La demande d'emploi par territoire*

* Définition Bassins d'emploi Pôle emploi

Les demandeurs d'emploi inscrits en fin de mois

| Données CVS-CJO | Catégorie A | T4 2021 | Var. (en %) sur | | Part (en %) des | | | Indicateur de chômage* |
|--------------------|--------------|-------------|-----------------|-------------|-----------------|-------------|------------|------------------------------|
| | | | 1 Trim. | 1 an | Femmes | <25 ans | Seniors | |
| | | | | | | | | |
| Gray | 1 500 | -6,3 | -15,3 | 48,7 | 15,3 | 30,0 | 7,4 | |
| Lure | 2 920 | -4,3 | -10,7 | 46,9 | 13,7 | 31,9 | 9,8 | |
| Luxeuil | 1 670 | -7,7 | -12,1 | 49,7 | 12,0 | 34,7 | 9,5 | |
| Vesoul | 2 900 | -3,0 | -9,1 | 46,6 | 14,1 | 30,3 | 7,7 | |
| Haute-Saône | 9 000 | -4,8 | -11,2 | 47,6 | 13,8 | 31,7 | 8,5 | |

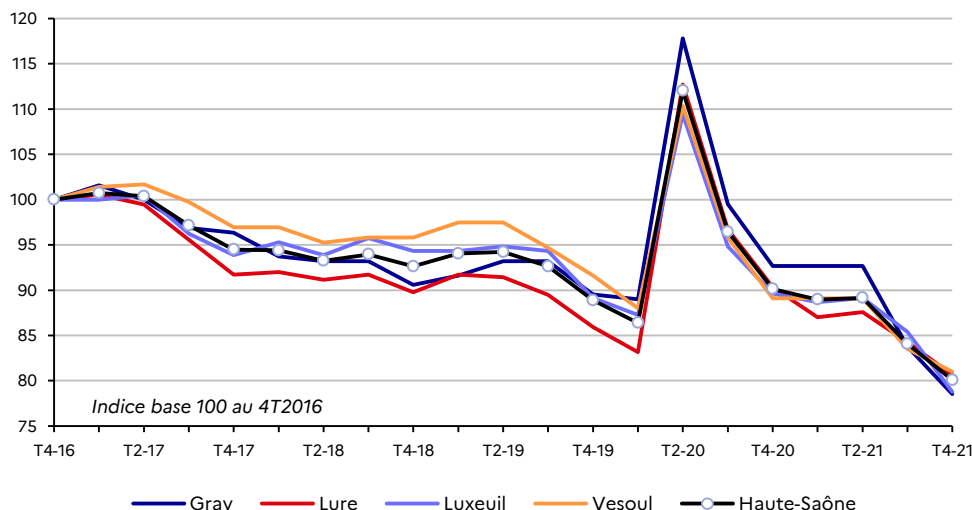
Attention : cet indicateur est calculé pour apprécier l'importance du chômage dans les arrondissements. Sa valeur n'est pas comparable avec le taux de chômage publié par l'INSEE, qui est la référence pour les analyses départementales.

* Indicateur de chômage = DEFM A/Pop. Active 2018

Source : Pôle emploi-Dares, STMT, traitements Dares.

Calculs des CVS-CJO infra-départementales : Dreets Bourgogne-Franche-Comté / SESE

Evolution des demandeurs d'emploi de Cat. A par territoire (données CVS-CJO)



Ancienneté d'inscription des demandeurs d'emploi

| Données CVS-CJO | Catégories A, B, C | T4 2021 | Var. (en %) sur | | Plus d'un an | | |
|--------------------|--------------------|-------------|-----------------|--------------|--------------|-----------------|------|
| | | | 1 Trim. | 1 an | T4 2021 | Var. (en %) sur | |
| | | | | | | 1 Trim. | 1 an |
| Gray | 3 280 | -2,4 | -4,4 | 1 610 | -3,0 | +0,6 | |
| Lure | 5 210 | -2,8 | -7,0 | 2 770 | -2,5 | -1,4 | |
| Luxeuil | 3 070 | -2,5 | -5,2 | 1 560 | -3,1 | -4,3 | |
| Vesoul | 5 670 | -1,9 | -4,7 | 2 650 | -3,3 | -2,9 | |
| Haute-Saône | 17 230 | -2,4 | -5,4 | 8 600 | -2,8 | -1,9 | |

Source : Pôle emploi-Dares, STMT, traitements Dares.

Calculs des CVS-CJO infra-départementales : Dreets Bourgogne-Franche-Comté / SESE

Les flux d'entrées et de sorties

| Entrées en Cat. A, B, C | | Sorties en Cat. A, B, C | |
|-------------------------|-----------------|-------------------------|-----------------|
| Nombre | Evol. (%) Trim. | Nombre | Evol. (%) Trim. |
| 300 | +7,1 | 330 | -2,9 |
| 400 | -4,8 | 490 | +6,5 |
| 260 | 0,0 | 280 | -6,7 |
| 550 | +1,9 | 610 | 0,0 |
| 1 520 | +1,3 | 1 710 | 0,0 |

Note méthodologique :

La correction des variations saisonnières et des effets des jours ouvrables (CVS-CJO) permet de rendre les évolutions pertinentes pour l'analyse conjoncturelle. Les coefficients de correction des variations saisonnières et des jours ouvrables sont estimés une fois par an pour la 1ère publication de l'année. Lorsque ces coefficients sont réestimés, les séries CVS-CJO sont révisées sur tout leur historique. La prochaine campagne d'actualisation des coefficients aura lieu en avril 2022.

En 2019, le périmètre géographique des « Territoires » a été révisé faisant suite à l'évolution récente de la géographie administrative des arrondissements, les données ici présentes portent donc sur ce nouveau découpage et ont été recalculées sur tout leur historique.

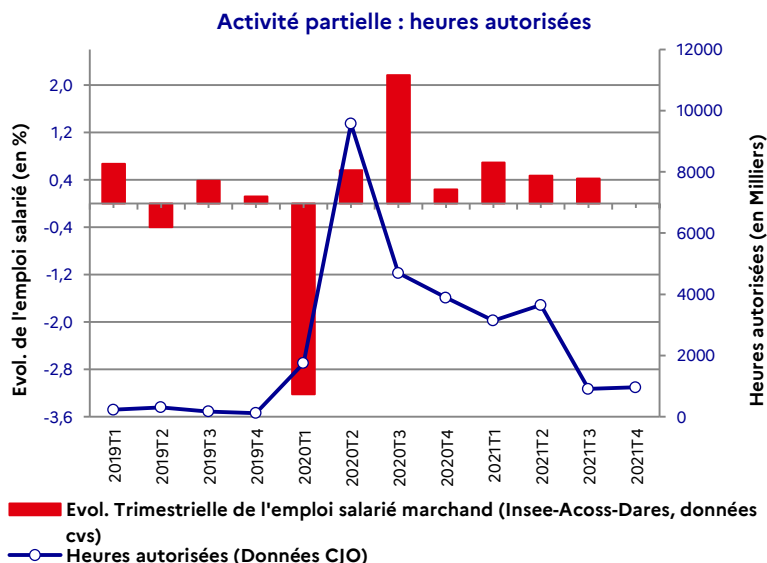
Activité partielle

| Données CJO* | | Haute-Saône | |
|---|--------------------------|-------------|-----------|
| Heures autorisées | | T3 2021 | T4 2021 |
| Nombre de demandes en cours | | 251 | 206 |
| Volume d'heures autorisées | | 910 335 | 959 608 |
| dont : | Agriculture | 63 | 105 |
| | Industrie | 693 408 | 841 630 |
| | Construction | 11 207 | 4 455 |
| | Commerce | 34 564 | 22 818 |
| | Services | 171 093 | 90 600 |
| Etablissements autorisés | | 204 | 171 |
| dont : | étabs de 50 sal. et plus | 48 | 49 |
| Nombre de salariés concernés** | | 4 677 | 4 778 |
| Total heures autorisées 12 mois glissés | | 11 584 917 | 8 657 761 |

Source : DARES/Dreets BFC

* corrigées des effets des jours ouvrables

** en moyenne sur le trimestre



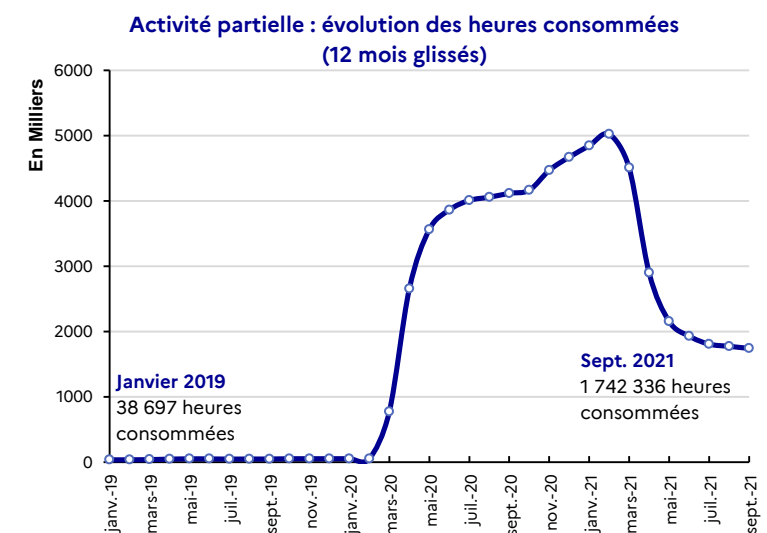
| Données brutes | | Haute-Saône | |
|---|--------------------------|-------------|-----------|
| Heures consommées | | T2 2021 | T3 2021 |
| Nombre d'heures consommées* | | 528 446 | 74 234 |
| dont : | Agriculture | 400 | 0 |
| | Industrie | 104 313 | 37 244 |
| | Construction | 15 513 | 1 676 |
| | Commerce | 88 788 | 6 678 |
| | Services | 319 433 | 28 636 |
| États ayant consommé des heures | | 1 115 | 150 |
| dont : | états de 50 sal. et plus | 106 | 34 |
| Nombre de salariés concernés** | | 3 525 | 797 |
| Total heures consommées 12 mois glissés | | 1 930 473 | 1 742 336 |

Source : DARES/Dreets BFC

* un trimestre de recul est nécessaire pour disposer de données de consommation suffisamment consolidées. En raison d'une mise à jour en continu des informations, les données mensuelles sont encore modifiées à la marge après cette date.

** en moyenne sur le trimestre

Avertissement : Les consommations d'activité partielle sont provisoires et susceptibles d'être révisées



Créations d'entreprises

| Données brutes | | Haute-Saône | |
|--|---------------------------|-------------|---------------|
| Créations d'entreprises | | T4 2021 | Evol./T4 2020 |
| | | (en %) | |
| Nombre de créations d'entreprises | | 457 | +6,3 |
| dont : | Entreprises individuelles | 43 | 0,0 |
| | Micro-entrepreneurs | 300 | +1,7 |
| | Sociétés | 114 | +23,9 |
| Cumul sur 12 mois glissés | | 1 813 | +11,6 |
| Nombre de créations d'entreprises hors micro-entrepreneurs | | 157 | +16,3 |
| Cumul sur 12 mois glissés | | 622 | +13,9 |

Champ : ensemble des activités marchandes hors agriculture.

Source : INSEE-REE (Répertoire des Entreprises et des Établissements - Sirene).

Défaillances d'entreprises

| Données brutes | | Haute-Saône | |
|--|-----------------------------------|-------------|---------------|
| Ouvertures de procédures | | T4 2021 | Evol./T4 2020 |
| | | (en %) | |
| Nombre d'ouvertures de procédures | | 22 | +15,8 |
| dont : | Sauvegardes | s | s |
| | Redressements judiciaires | s | s |
| | Liquidations judiciaires directes | 18 | +38,5 |
| Nombre d'emplois menacés | | 25 | -34,2 |
| dont : | Agriculture | s | s |
| | Industrie | s | s |
| | Construction | 8 | -20,0 |
| | Commerce | 8 | n.s. |
| | Services | 8 | -70,4 |
| Total des ouvertures sur 12 mois glissés | | 61 | -17,6 |

Source : Société ALTARES-BODACC/Traitement Dreets BFC-SESE

n.s. : non significatif

s : secret statistique

L'emploi salarié

Effectifs salariés par secteur d'activité

| Haute-Saône 3 ^{ème} trimestre 2021 (Données CVS) | Emploi hors intérim | | | | | Emploi y compris intérim (1) | | | | |
|---|---------------------|---------------|---------|----------|---------|------------------------------|---------------|------|----------|-------|
| | Nombre de salariés | Evolution | | | | Nombre de salariés | Evolution | | | |
| | | Trimestrielle | | Annuelle | | | Trimestrielle | | Annuelle | |
| | en nbre | en % | en nbre | en % | en nbre | en % | en nbre | en % | | |
| Agriculture | 1 280 | +40 | +3,2 | +50 | +4,0 | 1 290 | +40 | +3,2 | +50 | +4,1 |
| Industrie | 15 100 | +100 | +0,7 | +150 | +1,0 | 16 870 | +70 | +0,4 | +70 | +0,4 |
| Industrie agro-alimentaire | 2 100 | +40 | +2,0 | +160 | +8,5 | 2 160 | +30 | +1,4 | +150 | +7,3 |
| Industries extractives, énergie, eau, déchets | 670 | +10 | +1,2 | +10 | +1,3 | 700 | +10 | +1,9 | -10 | -1,7 |
| Equipements élec. électron. info., autres machines | 2 100 | +40 | +2,2 | +60 | +3,2 | 2 440 | +30 | +1,1 | -10 | -0,4 |
| Matériels de transport | 2 650 | -30 | -1,3 | -250 | -8,6 | 3 120 | -30 | -0,8 | -390 | -11,0 |
| Autres (bois, métallurgie, plasturgie, pharmacie, ...) | 7 590 | +40 | +0,6 | +170 | +2,3 | 8 450 | +30 | +0,4 | +330 | +4,1 |
| Construction | 3 430 | -10 | -0,4 | +100 | +2,9 | 3 570 | -40 | -1,2 | +50 | +1,5 |
| Commerce ; réparation auto. | 8 290 | +70 | +0,8 | +380 | +4,8 | 8 520 | +90 | +1,0 | +360 | +4,4 |
| Services marchands | 11 810 | +40 | +0,3 | +150 | +1,2 | 12 520 | +30 | +0,2 | +260 | +2,1 |
| Transports et entreposage | 2 950 | -30 | -1,0 | -60 | -1,9 | 3 150 | -40 | -1,1 | -40 | -1,2 |
| Hébergement et restauration | 1 600 | -10 | -0,3 | +90 | +5,7 | 1 620 | 0 | -0,1 | +90 | +5,9 |
| Information et communication | 230 | +10 | +3,1 | +20 | +9,4 | 230 | +10 | +3,1 | +20 | +8,8 |
| Services financiers | 830 | 0 | +0,0 | 0 | +0,6 | 830 | 0 | -0,1 | 0 | +0,4 |
| Services immobiliers | 290 | 0 | +1,2 | -40 | -12,7 | 300 | 0 | +0,9 | -40 | -12,1 |
| Services aux entreprises | 2 640 | -20 | -0,8 | +50 | +2,0 | 3 080 | -20 | -0,7 | +140 | +4,8 |
| Services aux ménages | 3 290 | +80 | +2,5 | +80 | +2,5 | 3 300 | +80 | +2,4 | +80 | +2,5 |
| Services non marchands | 23 230 | -180 | -0,8 | -230 | -1,0 | 23 230 | -180 | -0,8 | -250 | -1,1 |
| Ensemble | 63 140 | +60 | +0,1 | +590 | +0,9 | 66 010 | 0 | +0,0 | +540 | +0,8 |

Champ : emploi salarié total (marchand et non marchand)

Source emploi : Insee, estimations d'emploi ; estimations trimestrielles Acooss-Urssaf, Dares, Insee - Source Intérim : Dares, déclaration sociale nominative (DSN)

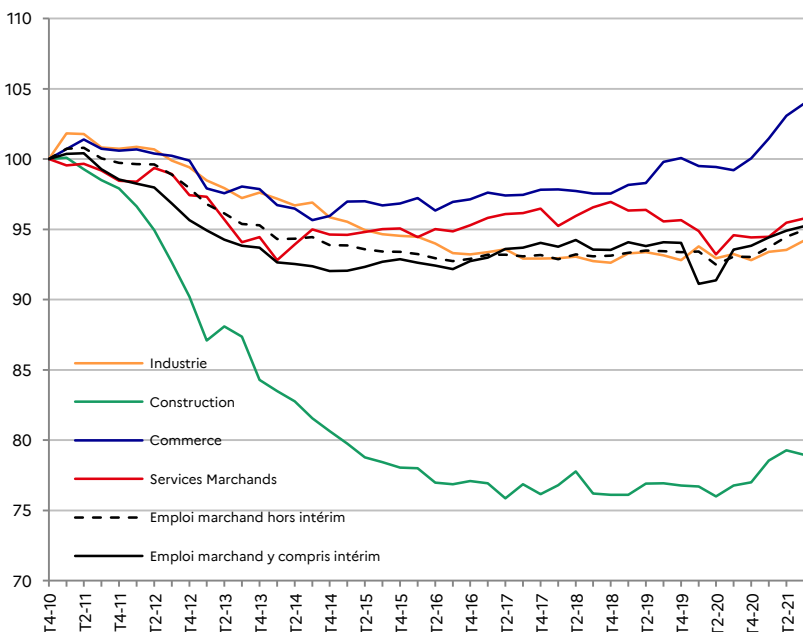
Traitement : Drets BFC- SESE

(1) Il s'agit des effectifs intérimaires employés par les agences de travail temporaire du département qui sont affectés dans le secteur dans lequel ils effectuent leur mission. Cette mission peut être réalisée en dehors ou non du périmètre départemental. Cette définition permet notamment de faire le lien avec l'évolution du chômage.

Evolution de l'emploi salarié marchand (hors agriculture)

● dans les secteurs d'activité du département

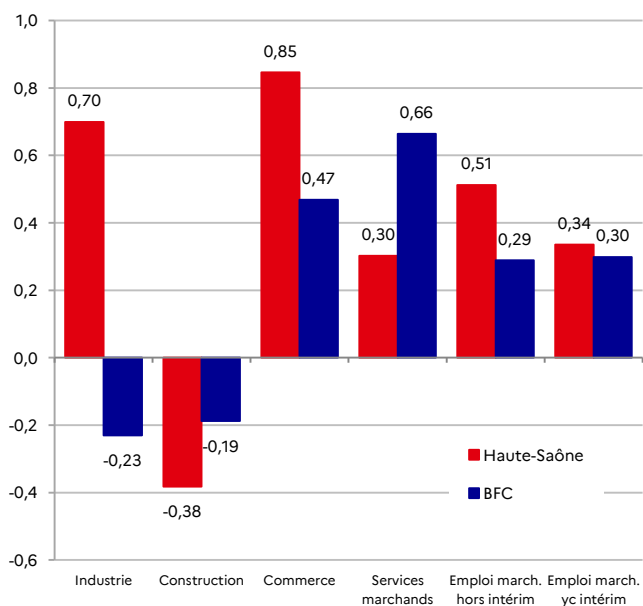
(base 100 au 31/12/2010)



Source : Insee, estimations d'emploi ; estimations trimestrielles Acooss-Urssaf, Dares, Insee. Données CVS. Les données sectorielles sont hors intérim.

● dans le département et au niveau régional

(entre le 2^{ème} et le 3^{ème} trim. 2021, en %)



Source : Insee, estimations d'emploi ; estimations trimestrielles Acooss-Urssaf, Dares, Insee. Données CVS. Les données sectorielles sont hors intérim.

Le recours à l'intérim

Le travail intérimaire par secteur d'activité utilisateur

| Haute-Saône 3 ^{ème} trimestre 2021 | Intérimaires en fin de trimestre ⁽¹⁾ | | Recours à l'intérim ⁽²⁾ | | Equivalent temps plein en moyenne sur le trimestre ⁽³⁾ | | | Durée moyenne des missions ⁽⁴⁾ | | |
|--|---|--------------|------------------------------------|-------------|---|--------------|--------------|---|-------------------------------------|----------------------------|
| | Nombre | Evolution | | Taux (en %) | Evol. annuelle (en points) | Nombre | Evolution | | au cours du trimestre (en semaines) | Evolution sur 1 an (en pt) |
| | | Trim. (en %) | Annuelle (en %) | | | | Trim. (en %) | Annuelle (en %) | | |
| Agriculture | 10 | +21,1 | +65,8 | 0,8 | +0,3 | 10 | 0,0 | 0,0 | 5,8 | +1,4 |
| Industrie | 1 860 | -0,9 | -5,1 | 10,9 | -0,6 | 1 890 | +2,2 | +16,0 | 3,0 | 0,0 |
| Construction | 180 | -15,6 | -26,1 | 4,9 | -1,8 | 190 | -13,6 | -20,8 | 3,1 | +0,6 |
| Commerce | 270 | +11,8 | -3,5 | 3,2 | -0,3 | 260 | -10,3 | 0,0 | 1,9 | +0,3 |
| Services | 740 | -2,5 | +12,5 | 5,9 | +0,6 | 760 | -1,3 | +18,8 | 1,6 | +0,1 |
| Ensemble | 3 060 | -1,2 | -2,7 | 7,1 | -0,3 | 3 100 | -1,0 | +11,9 | 2,5 | +0,2 |

Note : Il s'agit des effectifs intérimaires présents dans les établissements utilisateurs du département, qu'ils résident ou non dans le département. Cette définition permet d'appréhender l'intérim comme un indicateur avancé de la situation économique des établissements du département et des grands secteurs d'activités.

(1) moyenne du nombre de contrat en cours pendant cinq jours ouvrés en fin de trimestre. L'effectif intérimaire est corrigé de la multi-activité.

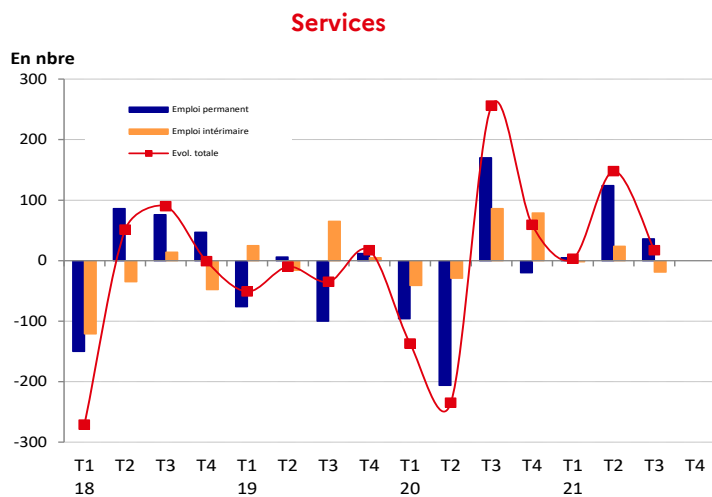
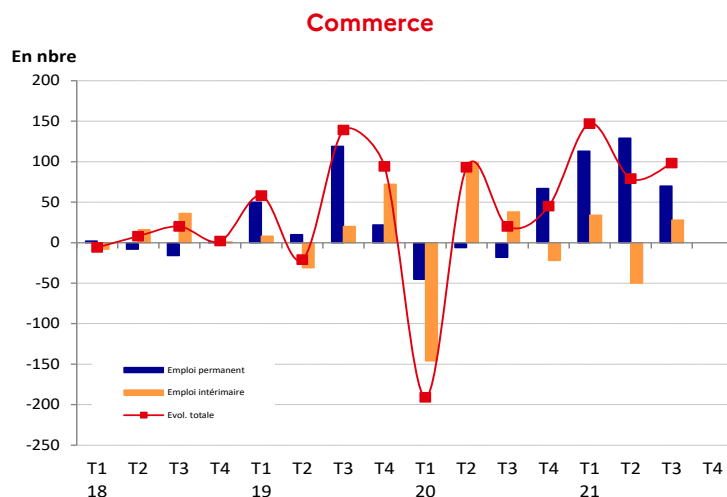
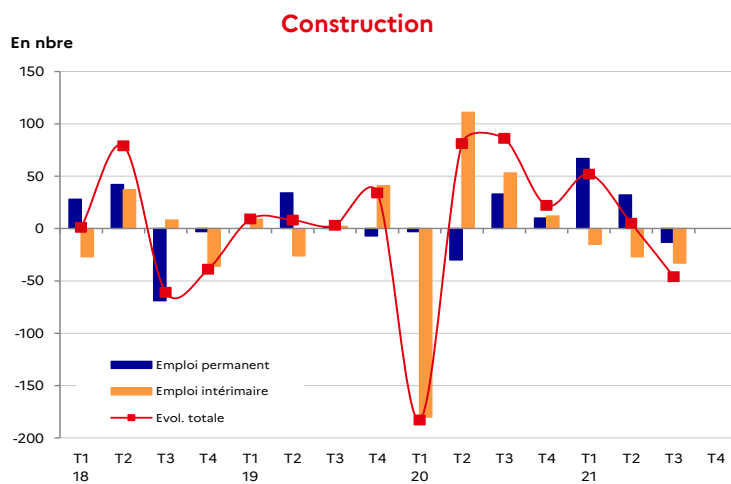
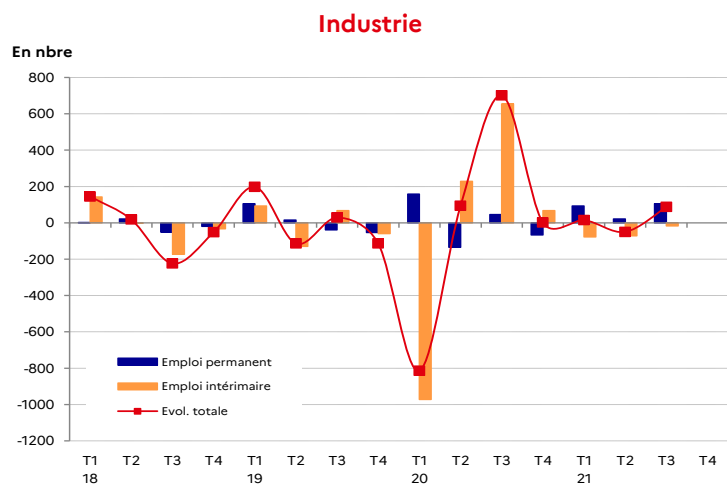
(2) le taux de recours à l'intérim désigne le rapport des intérimaires à l'emploi salarié (Source : Insee, Estimations d'emploi ; estimations trimestrielles Acooss-Urssaf, Dares, Insee) y compris intérim, en fin de trimestre.

(3) l'équivalent temps plein mesure un volume de travail en intérim en rapportant le nombre de semaines travaillées par les intérimaires au nombre de semaines ouvrées d'un trimestre. Il s'agit d'une moyenne sur le trimestre, contrairement au nombre d'intérimaires qui est en fin de trimestre.

(4) moyenne de la durée des missions dont la date de fin appartient au trimestre.

Sources : Dares, déclaration sociale nominative (DSN) et fichiers Pôle emploi des déclarations mensuelles des agences d'intérim.

Evolution de l'emploi salarié et de l'intérim par secteur d'activité



Note : Ces graphiques représentent

- l'évolution de l'emploi salarié marchand (en nombre) --> courbe rouge
- et sa décomposition entre emploi permanent (hors intérim, bâton en bleu) et intérim mesuré à l'établissement utilisateur (bâton en orange)

Sources : Acooss-Urssaf/Dares, déclarations sociales nominatives (DSN) et fichiers de Pôle emploi des déclarations mensuelles des agences d'intérim.

Les Mouvements de Main-d'Œuvre

| Haute-Saône | | Industrie | Construction | Commerce | Services | Ensemble |
|--------------------------|---------------------------|--------------|--------------|--------------|--------------|---------------|
| 3e trimestre 2021 | | | | | | |
| Embauches | | 1 326 | 517 | 1 937 | 8 935 | 12 715 |
| Répartition en % | | 10,4 | 4,1 | 15,2 | 70,3 | 100,0 |
| dont en % : | | | | | | |
| | CDD | 71,9 | 71,0 | 78,0 | 88,7 | 84,6 |
| | < 25 ans | 58,9 | 63,6 | 70,1 | 35,9 | 44,7 |
| | 25 - 49 ans | 32,7 | 29,6 | 22,0 | 42,0 | 37,5 |
| | 50 - 54 ans | 3,6 | 2,7 | 2,7 | 8,6 | 6,9 |
| | 55 ans ou plus | 4,8 | 4,1 | 5,2 | 13,4 | 10,9 |
| | Femmes | 39,9 | 7,5 | 54,8 | 70,9 | 62,6 |
| Sorties | | 1 225 | 487 | 2 010 | 8 924 | 12 646 |
| Répartition en % | | 9,6 | 3,8 | 15,8 | 70,2 | 100,0 |
| dont en % : | | | | | | |
| | Fins de CDD | 61,3 | 55,6 | 72,0 | 84,9 | 79,4 |
| | dont CDD < 1 mois | 31,8 | 26,2 | 51,0 | 80,4 | 71,1 |
| | Demissions | 14,4 | 19,1 | 13,8 | 6,4 | 8,9 |
| | Licenciements économiques | 1,1 | 0,2 | 0,2 | 0,3 | 0,4 |
| | Licenc. non économiques | 8,1 | 10,1 | 4,9 | 2,5 | 3,7 |
| | Retraite | 5,3 | 1,6 | 1,6 | 0,9 | 1,5 |
| | Ruptures Conventionnelles | 4,8 | 5,7 | 1,9 | 1,2 | 1,9 |
| | < 25 ans | 52,4 | 54,8 | 69,2 | 34,8 | 42,7 |
| | 25 - 49 ans | 32,1 | 35,1 | 22,6 | 42,2 | 37,8 |
| | 50 - 54 ans | 4,0 | 3,5 | 2,2 | 8,5 | 6,9 |
| | 55 ans ou plus | 11,5 | 6,6 | 6,0 | 14,6 | 12,6 |
| | Femmes | 37,9 | 10,1 | 56,0 | 70,8 | 62,9 |

Les mouvements de main-d'œuvre (MMO) recensent l'ensemble des embauches et des fins de contrats de travail au niveau des établissements. Ils permettent de mesurer les entrées et les sorties selon le type de contrat, la durée des contrats et les motifs de sorties.

La source : les déclarations sociales nominatives (DSN)

Le champ : établissements employeurs (1 salarié et plus) du champ privé hors agriculture, hors contrats intérimaires et hors particuliers employeurs

Précautions d'utilisation

L'écart entre les entrées et les sorties mesuré chaque trimestre via les mouvements de main-d'œuvre ne correspond pas à la variation trimestrielle issue des estimations d'emploi produites par l'Insee, en collaboration avec l'Acoss et la Dares (cf. rubrique "emploi salarié" de cette publication).

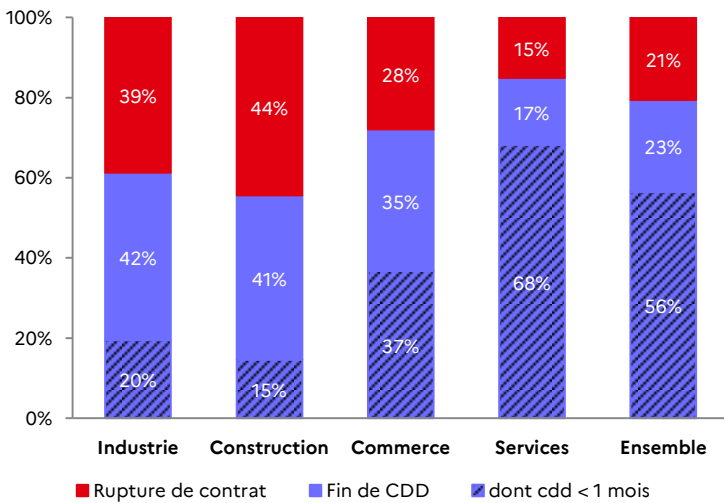
Pour en savoir plus :

<https://dares.travail-emploi.gouv.fr/donnees/les-mouvements-de-main-doeuvre>

Source : Dares, MMO

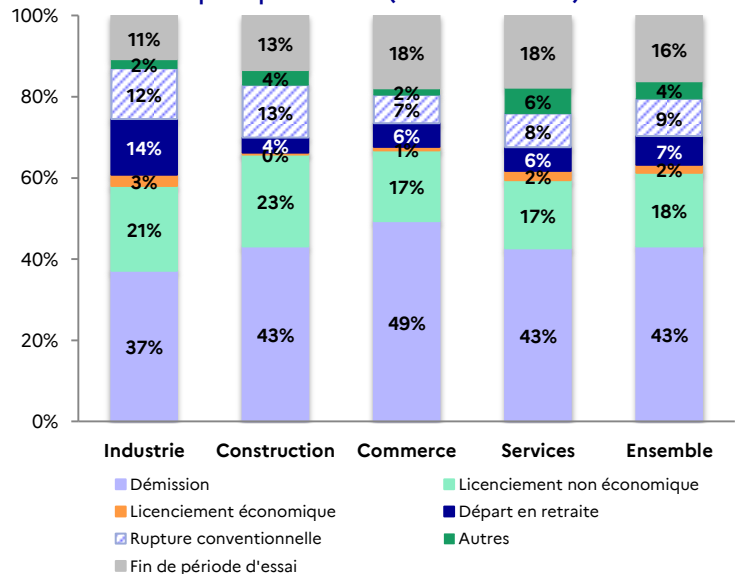
Lecture : Au 3e trimestre 2021 parmi les embauches dans l'industrie 71,9 % sont des CDD. Les licenciements économiques représentent 1,1 % des sorties des salariés de l'industrie contre 0,4 % tous secteurs confondus

Les motifs de sorties des salariés



Lecture : dans le commerce, 37 % des sorties sont des CDD de moins d'un mois arrivés à terme.

Les ruptures de contrats de travail selon les principaux motifs (hors fins de CDD)



Lecture : dans l'industrie, 37 % des contrats ont pris fin suite à une démission.

| Haute-Saône | | < 25 ans | 25 - 49 ans | 50 - 54 ans | 55 ans ou plus | Femmes | Femmes de - de 25 ans |
|--------------------------------|---------------------------|--------------|--------------|-------------|----------------|--------------|-----------------------|
| 3e trimestre 2021 | | | | | | | |
| Actifs en emploi (en %) | | 9,3 | 60,3 | 14,3 | 16,1 | 50,3 | 30,2 |
| Embauches | | 5 679 | 4 766 | 883 | 1 387 | 7 965 | 3 295 |
| dont en % : | | | | | | | |
| | CDD | 87,6 | 78,7 | 86,3 | 91,0 | 89,0 | 90,4 |
| Sorties | | 5 402 | 4 782 | 870 | 1 592 | 7 955 | 3 224 |
| dont en % : | | | | | | | |
| | Fins de CDD | 85,3 | 73,7 | 80,7 | 76,3 | 85,1 | 88,2 |
| | dont CDD < 1 mois | 59,6 | 78,3 | 84,2 | 85,8 | 77,7 | 68,9 |
| | Demissions | 6,4 | 13,4 | 8,2 | 4,0 | 6,5 | 5,3 |
| | Licenciements économiques | 0,1 | 0,6 | 0,5 | 0,7 | 0,4 | 0,1 |
| | Licenc. non économiques | 3,8 | 4,2 | 4,0 | 1,9 | 2,5 | 2,5 |
| | Retraite | 0,0 | 0,0 | 0,0 | 11,6 | 0,8 | 0,0 |
| | Ruptures Conventionnelles | 0,5 | 3,5 | 2,5 | 1,4 | 1,5 | 0,3 |

Source : Dares, MMO ; Insee-RP 2018, actifs en emploi de 15 ans ou plus (hors agriculture)

Lecture : parmi les personnes 55 ans ou plus nouvellement embauchées, 91 % ont signé un CDD.

L'emploi frontalier

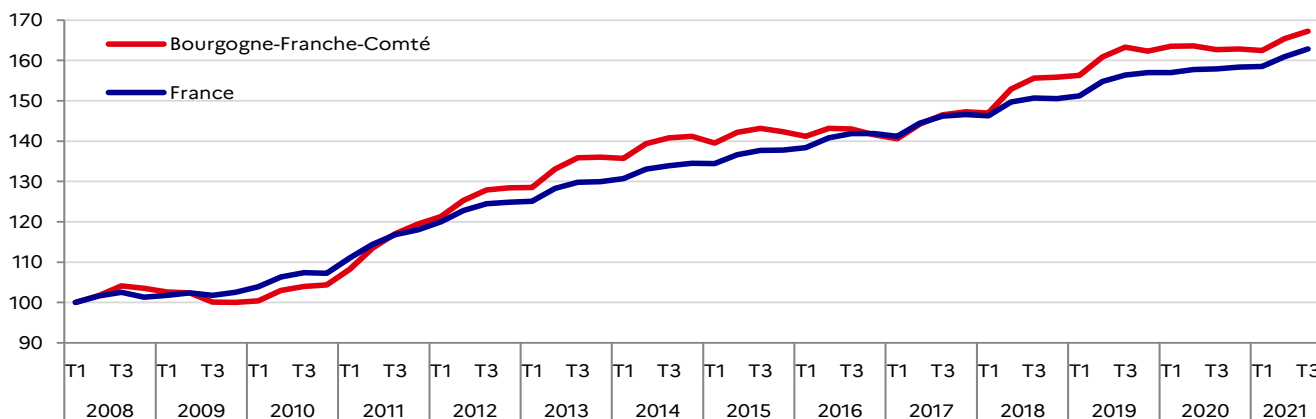
Nombre de travailleurs frontaliers dans les départements de Bourgogne-Franche-Comté

| 3 ^{ème} trimestre 2021 | Actifs occupés RP 2018 | Emploi salarié (y compris intérim) | | | | | Travailleurs frontaliers (vers la Suisse) | | | | |
|---------------------------------|------------------------|------------------------------------|--------------|--------------------|----------------|-------------|---|--------------|--------------------|----------------|-------------|
| | | Effectif (en nbre) | Part (en %) | Evol. Trim. (en %) | Evol. Annuelle | | Effectif (en nbre) | Part (en %) | Evol. Trim. (en %) | Evol. Annuelle | |
| | | | | | en nbre | en % | | | | en nbre | en % |
| Côte d'Or | 220 025 | 218 550 | 22,5 | +1,0 | +5 040 | +2,4 | 149 | 0,4 | +0,7 | -7 | -4,5 |
| Doubs | 221 304 | 192 920 | 19,9 | -0,1 | +40 | +0,0 | 28 341 | 71,9 | +1,2 | +863 | +3,1 |
| Jura | 105 358 | 86 510 | 8,9 | +0,3 | +1 720 | +2,0 | 6 590 | 16,7 | +0,3 | +22 | +0,3 |
| Nièvre | 71 403 | 65 090 | 6,7 | -0,0 | -100 | -0,2 | 13 | 0,0 | -7,1 | 0 | 0,0 |
| Haute-Saône | 92 636 | 66 010 | 6,8 | +0,0 | +540 | +0,8 | 518 | 1,3 | +3,4 | +28 | +5,7 |
| Saône-et-Loire | 211 354 | 185 620 | 19,1 | +0,7 | +4 230 | +2,3 | 194 | 0,5 | +3,2 | +30 | +18,3 |
| Yonne | 127 326 | 107 800 | 11,1 | +0,3 | +1 140 | +1,1 | 17 | 0,0 | -10,5 | 0 | 0,0 |
| Territoire de Belfort | 55 900 | 48 440 | 5,0 | +0,0 | -600 | -1,2 | 3 600 | 9,1 | +1,1 | +145 | +4,2 |
| BFC | 1 105 305 | 970 940 | 100,0 | +0,4 | +12 000 | +1,3 | 39 422 | 100,0 | +1,1 | +1 081 | +2,8 |

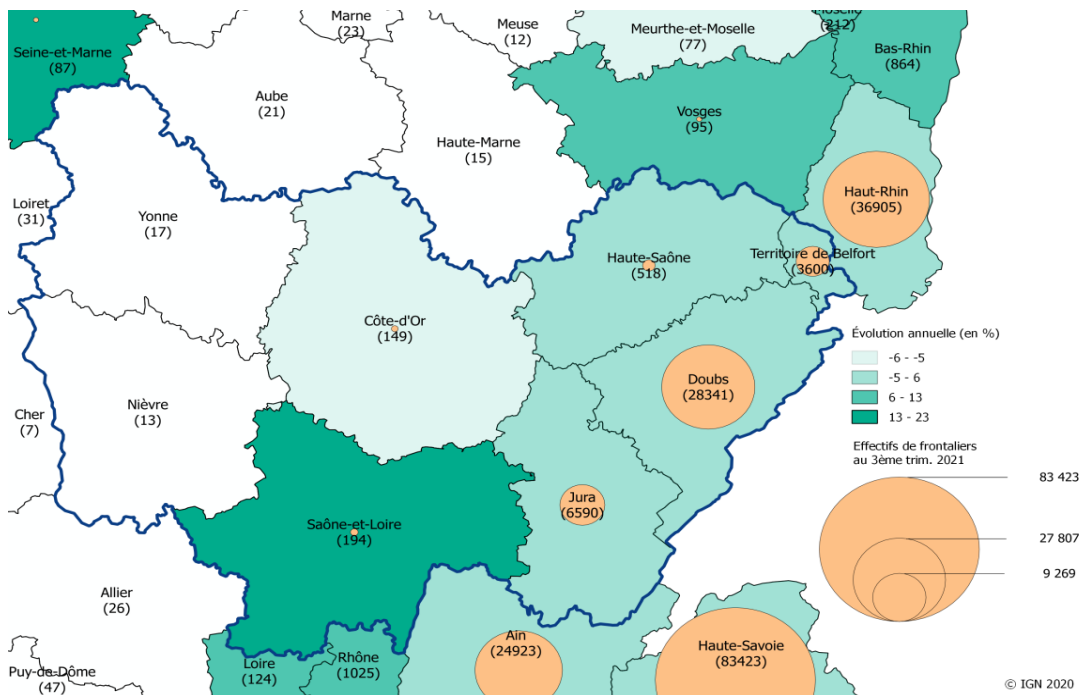
Sources : INSEE - RP 2018 (enquêtes annuelles 2016 à 2020) ; Insee, estimations d'emploi ; estimations trimestrielles Acooss-Urssaf, Dares, Insee (données CVS) ; Office Fédéral de la Statistique

Evolution du nombre de travailleurs frontaliers résidant en Bourgogne-Franche-Comté ou en France et travaillant en Suisse

(Indice base 100 au 1er trim. 2008)



Travailleurs frontaliers (vers la Suisse) en volume et en évolution sur un an



Lecture : L'emploi frontalier vers la Suisse a augmenté de + 3,1% dans le Doubs. Ce département comptabilise 28 341 travailleurs frontaliers vers la Suisse.

Champ : Départements pour lesquels l'emploi frontalier vers la Suisse est supérieur à 100 personnes.

Source : Office Fédéral de la Statistique

Les contrats aidés, l'alternance et l'insertion

Les entrées dans les dispositifs

| Données provisoires | Haute-Saône | | | BFC |
|--|-------------|---------------|------------------------|------------------------|
| | T4 2021 | Cumul 2021 | Var.(%)/ cumul 2020 | Var.(%)/ cumul 2020 |
| Contrats aidés (conventions initiales + avenants) : | | | | |
| PEC | 167 | 600 | +52,3 | +52,2 |
| dt jeunes | 72 | 234 | +74,6 | +106,6 |
| dt Education Nat. | 5 | 19 | -5,0 | +11,4 |
| dt Collectivités | 33 | 327 | +55,0 | +77,8 |
| dt résidents QPV | 16 | 43 | n.d. | n.d. |
| dt résidents ZRR | 98 | 306 | - | - |
| CIE Jeunes | 95 | 271 | - | - |
| Mesures d'accompagnement : | | | | |
| PACEA | 431 | 1 659 | +26,3 | +27,7 |
| dt Garantie Jeunes | 271 | 853 | +68,9 | +93,8 |
| dt résidents QPV | 47 | 174 | +48,7 | +32,0 |
| Aides à l'embauche : | | | | |
| Emplois Francs* | 16 | 43 | +126,3 | +46,9 |
| Alternance : | | | | |
| Contrat apprentissage (au 3T2021) | | | | |
| - secteur public | 49 | 53 | +120,8 | +82,1 |
| - secteur privé | 1 527 | 1 646 | +26,2 | +33,6 |

* Données arrêtées à la semaine 52

s : secret statistique

Les entrées dans l'Insertion par l'Activité Economique

| Données provisoires | T2 2021 | Cumul 2021 | Var.(%)/ cumul 2020 |
|-----------------------|--------------|---------------|------------------------|
| Côte d'Or | 538 | 912 | +30,7 |
| Doubs | 537 | 994 | +35,6 |
| Jura | 365 | 707 | +59,2 |
| Nièvre | 296 | 568 | +153,6 |
| Haute-Saône | 195 | 355 | +47,9 |
| Saône-et-Loire | 506 | 1 070 | +62,9 |
| Yonne | 554 | 968 | +73,8 |
| Territoire de Belfort | 159 | 253 | +60,1 |
| BFC | 3 150 | 5 827 | +57,0 |

Sources des tableaux :

Entrées :

PEC (Parcours Emploi Compétence), CIE Jeunes, Emplois Francs : DGEFP
 Garantie jeunes : ARML (Agence Régionale des Missions Locales) de Bourgogne-Franche-Comté et DGEFP
 PACEA (Parcours Contractualisé d'Accompagnement vers l'Emploi et l'Autonomie) : i-milo et DGEFP
 Contrat d'apprentissage : POEM (DGEFP), entrées, données brutes

IAE : ASP, traitement Dares

Stock :

PEC : DARES
 Emploi d'avenir : DARES
 Garantie jeunes : ARML (Agence Régionale des Missions Locales) de Bourgogne-Franche-Comté et DGEFP
 IAE : ASP, traitement Dares

Les salariés présents dans les dispositifs

| Moyenne trimestrielle Données provisoires | Haute-Saône | | BFC |
|--|-------------|---------------------------------------|---------------------------------------|
| | T4 2021 | Var.(%)/ trim. année précédente | Var.(%)/ trim. année précédente |
| Contrats aidés (conventions initiales + avenants) : | | | |
| PEC | 370 | +19,4 | +25,7 |
| Mesures d'accompagnement : | | | |
| Garantie Jeunes | 821 | +75,6 | +84,6 |
| IAE (au 2T2021) | 511 | +39,5 | +39,0 |

► De nombreuses mesures existent pour encourager l'emploi à destination des entreprises ou des personnes en difficulté et les dispositifs présentés ici n'en représentent qu'une partie. Il est d'usage de distinguer :

✓ Les dépenses ciblées en faveur du marché du travail pour assurer le financement des services assurés par les organismes destinés aux chômeurs (Pôle emploi, Missions locales...), la formation professionnelle, les contrats aidés, les mesures à destination des travailleurs handicapés, les aides à la création d'entreprise pour les chômeurs, l'indemnisation du chômage...

✓ Les dépenses générales en faveur de l'emploi qui ne s'adressent pas spécifiquement à des personnes en difficulté sur le marché du travail mais le plus souvent à des entreprises à travers la réduction du coût du travail par des allègements de cotisations sociales ou fiscaux. Les dépenses sociales à la lisière des politiques d'emploi qui comportent une dimension "d'activation" peuvent compléter ces politiques (RSA, AAH). Les dépenses pour l'emploi en France représentent 144 milliards d'euros en 2019 (soit 5,6 points de PIB), dont 63 milliards d'euros pour les dépenses ciblées et 81 pour les dépenses générales.

Pour plus d'information consultez le bilan annuel de la DARES :

[Les dépenses en faveur de l'emploi et du marché du travail | DARES \(travail-emploi.gouv.fr\)](#)

Les prestations de solidarité et d'insertion

Nombre de foyers allocataires dans les départements de Bourgogne-Franche-Comté

| 3 ^{ème} trimestre 2021 <i>données brutes provisoires</i> | RSA | | Prime d'activité | | AAH | | ASS | |
|--|-------------------------------|----------------|-------------------------------|----------------|------------------------------|----------------|------------------------------|----------------|
| | Nbre de foyers bénéficiaires* | Evol. annuelle | Nbre de foyers bénéficiaires* | Evol. annuelle | Nbre de pers. bénéficiaires* | Evol. annuelle | Nbre de pers. bénéficiaires* | Evol. annuelle |
| Côte d'Or | 10 170 | -6,7 | 36 173 | +0,1 | 8 180 | +1,0 | 2 043 | -8,9 |
| Doubs | 12 887 | -3,5 | 32 130 | +1,0 | 10 160 | -1,5 | 2 307 | -1,0 |
| Jura | 3 813 | -5,7 | 15 287 | +2,3 | 5 087 | -1,5 | 927 | -3,8 |
| Nièvre | 5 790 | -4,7 | 13 420 | -0,7 | 6 193 | -0,8 | 1 030 | -6,6 |
| Haute-Saône | 4 243 | -6,9 | 14 983 | +0,4 | 5 323 | +3,7 | 1 230 | -4,9 |
| Saône-et-Loire | 10 447 | -6,3 | 35 817 | +1,8 | 11 507 | +0,5 | 2 533 | -8,9 |
| Yonne | 8 983 | -5,8 | 22 913 | +1,6 | 7 613 | +4,4 | 1 650 | -8,0 |
| Territoire de Belfort | 4 377 | -3,6 | 9 380 | +3,3 | 2 327 | +0,4 | 833 | -2,7 |
| BFC | 60 710 | -5,4 | 180 103 | +1,1 | 56 390 | +0,7 | 12 553 | -6,1 |

* Moyenne trimestrielle.

- RSA (Revenu de Solidarité Active) et prime d'activité :

Champ : France, tous régimes (Cnaf et MSA). La localisation géographique s'appuie sur le lieu de gestion du dossier de l'allocataire pour les données de la Cnaf et sur son lieu de résidence pour les données de la MSA.

- AAH (Allocation aux Adultes Handicapés) :

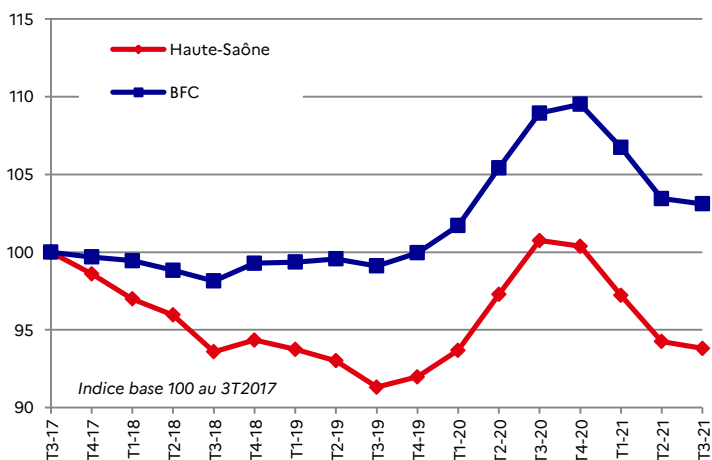
Champ : France, Cnaf (97 % des allocataires de l'AAH relèvent des Caf). La localisation géographique s'appuie sur le lieu de gestion du dossier de l'allocataire.

- ASS (Allocation de Solidarité Spécifique) :

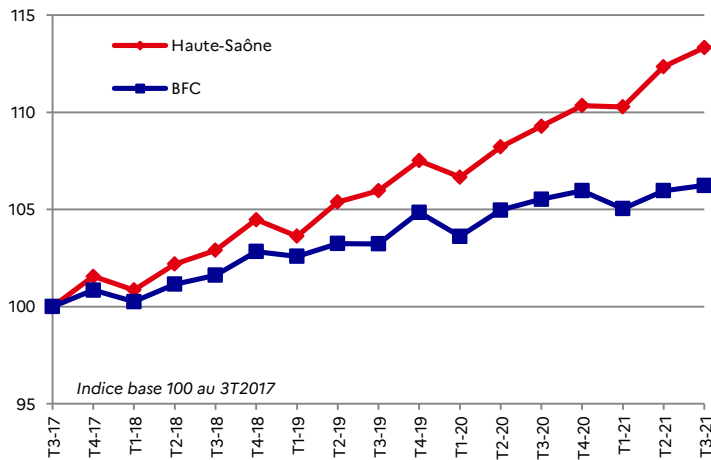
Champ : France. La localisation géographique s'appuie sur le lieu de résidence de l'allocataire.

Sources : Cnaf, Allstat FR6 et FR2, traitements DREES ; MSA ; Pôle emploi, FNA.

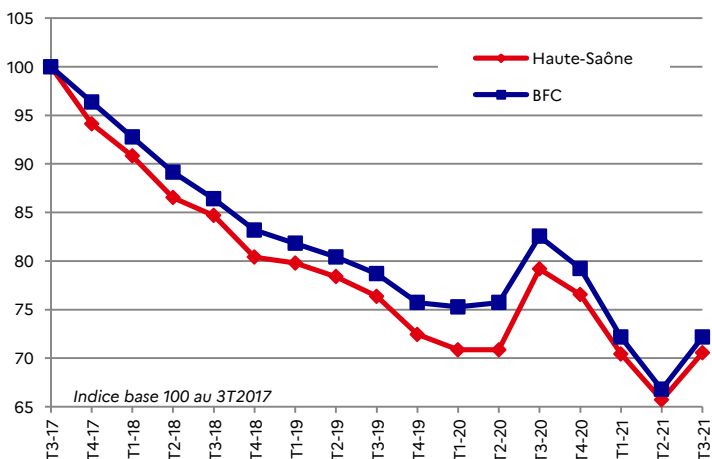
Nombre de foyers bénéficiaires du RSA



Nombre d'allocataires de l'AAH



Nombre d'allocataires de l'ASS



Nombre de foyers bénéficiaires de la prime d'activité

