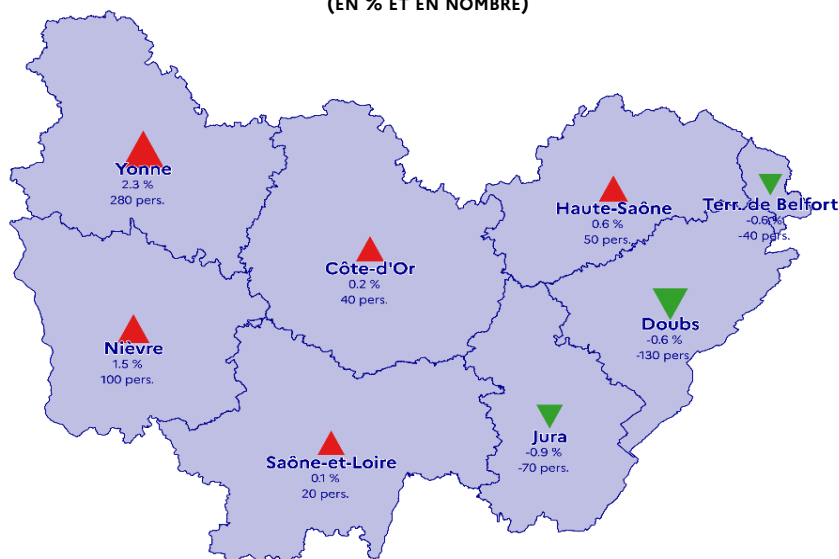


## MARCHÉ DU TRAVAIL, ÉCONOMIE ET SOLIDARITÉS DÉPARTEMENT DE LA HAUTE-SAÔNE

### ÉVOLUTION DE LA DEMANDE D'EMPLOI (CAT. A) AU 4<sup>ÈME</sup> TRIMESTRE 2023 (EN % ET EN NOMBRE)



**France métropolitaine : Evolution DEFM Cat. A :**  
+ 0,2 % par rapport au 3<sup>ème</sup> trimestre 2023

Source : France Travail-Dares, STMT

### ► CHIFFRES CLÉS

#### ● DEMANDEURS D'EMPLOI EN FIN DE MOIS (DONNÉES CVS)

Cat. A : **8 080** (+ 0,6 % sur un trim.)  
Cat. B, C : **7 710** (+ 2,0 % sur un trim.)  
Cat. A, B, C : **15 800** (+ 1,3 % sur un trim.)

#### ● TAUX DE CHÔMAGE (DONNÉES CVS)

**6,5 %** au 3<sup>ème</sup> trimestre 2023  
+ 0,2 pt par rapport au 2<sup>ème</sup> Trim. 2023  
(France métropolitaine : 7,2 % ; + 0,2 pt)

#### ● EMPLOI SALARIÉ

**69 360** au 3<sup>ème</sup> trimestre 2023  
- 0,6 % par rapport au 2<sup>ème</sup> Trim. 2023

#### ● RECOURS À L'INTÉRIM

**3 010** intérimaires au 3<sup>ème</sup> trimestre 2023  
- 8,1 % par rapport au 2<sup>ème</sup> Trim. 2023

### Au troisième trimestre 2023

L'emploi salarié (privé et public) diminue en Haute-Saône, soit 450 emplois en moins par rapport au 2<sup>e</sup> trimestre 2023. Hors intérim, l'emploi salarié résiste dans l'industrie malgré les pertes enregistrées dans l'agro-alimentaire. Plus gros employeur du département, les services non marchands maintiennent leurs effectifs, comme la construction. A l'inverse, l'emploi recule dans les services marchands et dans une moindre mesure le commerce et l'agriculture. Sur un an, l'emploi salarié est en retrait alors qu'il est relativement stable au niveau régional. La demande en intérim baisse dans tous les secteurs d'activité. Le repli est particulièrement marqué dans l'industrie et la construction. Le dispositif d'activité partielle est moins mobilisé qu'au cours du 2<sup>e</sup> trimestre. Le nombre de foyers bénéficiaires du RSA (environ 4 000) continue de reculer. Ils sont moins nombreux qu'il y a un an (-4 %), l'évolution annuelle la plus favorable de la région.

### Au quatrième trimestre 2023

Le volume d'heures autorisées pour recourir à l'activité partielle est relativement stable comparé au volume autorisé au 3<sup>e</sup> trimestre. Les défaillances d'entreprises tendent à augmenter mais le nombre d'emplois menacés par ces procédures est en-deçà de celui enregistré au 4<sup>e</sup> trimestre 2022. La demande d'emploi de catégorie A continue de progresser (+0,6 %), une hausse supérieure à celle observée à l'échelle régionale. Le nombre de demandeurs d'emploi exerçant une activité réduite s'accroît fortement (catégories BC). Au total, la demande d'emploi toutes catégories confondues progresse. L'augmentation du nombre d'inscrits exerçant en activité réduite touche davantage les hommes que les femmes, en lien avec la moins bonne tenue de l'emploi intérimaire dans les secteurs embauchant une main-d'oeuvre masculine.

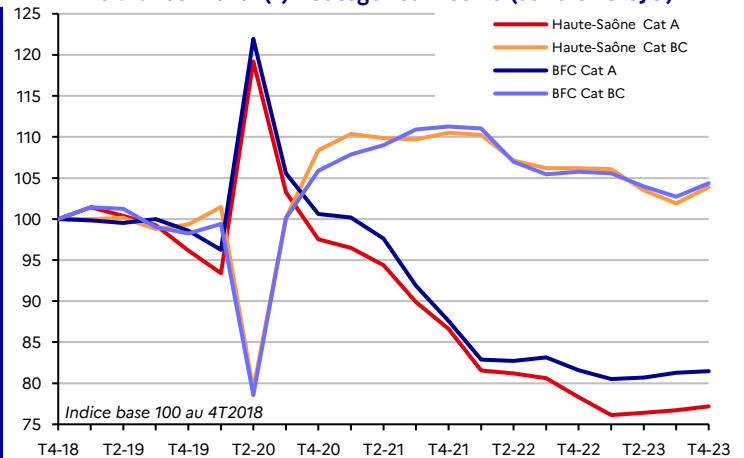
# La demande d'emploi

## Les demandeurs d'emploi inscrits en fin de mois

Demandeurs d'emploi inscrits en fin de mois			
	T4 2023	Var. (en %) sur	
		1 trim.	1 an
<b>Haute-Saône :</b>			
<i>Données CVS-CJO</i>			
Catégorie A	8 080	+0,6	-1,5
Catégories B, C	7 710	+2,0	-2,2
Catégories A, B, C	15 800	+1,3	-1,7
<b>Bourgogne-Franche-Comté :</b>			
<i>Données CVS-CJO</i>			
Catégorie A	100 560	+0,3	-0,1
Catégories B, C	95 560	+1,6	-1,3
Catégories A, B, C	196 120	+0,9	-0,7

Source : France Travail-Dares, STMT, traitements Dares

Evolution des demandeurs d'emploi inscrits en fin de mois à France Travail(1) - Catégories A et BC (série CVS-CJO)



Données CVS-CJO	Haute-Saône			BFC	
	T4 2023	Var. (en %) sur 1 trim.	1 an	Var. (en %) sur 1 trim.	1 an
<b>Catégorie A</b>					
<b>Hommes</b>	4 160	+1,2	+1,0	+0,2	+0,7
< 25 ans	630	-1,6	+5,0	+0,9	+3,7
25 - 49 ans	2 310	+0,9	+2,7	-0,1	+1,3
50 ans et plus	1 220	+3,4	-3,9	+0,3	-2,2
<b>Femmes</b>	3 920	0,0	-3,9	+0,3	-1,0
< 25 ans	570	+3,6	0,0	+2,3	+2,6
25 - 49 ans	2 170	+0,5	-4,4	+0,4	-0,3
50 ans et plus	1 180	-2,5	-4,8	-0,7	-4,1
<b>Total</b>	8 080	+0,6	-1,5	+0,3	-0,1
< 25 ans	1 200	+0,8	+2,6	+1,5	+3,2
25 - 49 ans	4 480	+0,7	-0,7	+0,1	+0,6
50 ans et plus	2 410	+0,8	-4,4	-0,2	-3,1

Source : France Travail-Dares, STMT, traitements Dares

Données CVS-CJO	Haute-Saône			BFC	
	T4 2023	Var. (en %) sur 1 trim.	1 an	Var. (en %) sur 1 trim.	1 an
<b>Catégories A, B, C</b>					
<b>Hommes</b>	7 490	+1,8	-0,5	+1,2	+0,2
< 25 ans	1 120	+1,8	+1,8	+2,1	+2,1
25 - 49 ans	4 390	+1,2	-0,2	+1,0	+0,1
50 ans et plus	1 970	+3,1	-3,0	+1,1	-0,4
<b>Femmes</b>	8 310	+0,8	-2,9	+0,6	-1,6
< 25 ans	1 030	+1,0	-2,8	+2,3	+0,2
25 - 49 ans	4 720	+0,6	-3,5	+0,5	-1,8
50 ans et plus	2 560	+1,2	-1,5	0,0	-2,0
<b>Total</b>	15 800	+1,3	-1,7	+0,9	-0,7
< 25 ans	2 150	+1,4	-0,5	+2,2	+1,2
25 - 49 ans	9 110	+0,8	-1,9	+0,8	-0,9
50 ans et plus	4 530	+2,0	-2,2	+0,5	-1,3

Source : France Travail-Dares, STMT, traitements Dares

(1) L'opérateur France Travail était jusqu'au 31 décembre 2023 l'opérateur Pôle emploi.

Depuis 2018, la publication commune Dares-France Travail est trimestrielle et présente la moyenne sur le trimestre passé du nombre de demandeurs d'emploi inscrits, ainsi que les flux d'entrées et de sorties. La moyenne trimestrielle correspond à la somme des effectifs ou des flux pour les trois mois du trimestre considéré, divisée par trois. En raison de la gestion des arrondis, les totaux peuvent très légèrement différer de la somme de leurs sous-totaux.

### Les catégories de demandeurs d'emploi :

- **catégorie A** : demandeurs d'emploi tenus de rechercher un emploi, sans emploi ;
- **catégorie B** : demandeurs d'emploi tenus de rechercher un emploi, ayant exercé une activité réduite courte (de 78 h ou moins sur un mois) ;
- **catégorie C** : demandeurs d'emploi tenus de rechercher un emploi, ayant exercé une activité réduite longue (de plus de 78 h sur un mois) ;
- **catégorie D** : demandeurs d'emploi non tenus de rechercher un emploi (en raison d'une formation, d'une maladie...) y compris les demandeurs d'emploi en contrat de sécurisation professionnelle (CSP), sans emploi ;
- **catégorie E** : demandeurs d'emploi non tenus de rechercher un emploi, en emploi (par exemple, bénéficiaires de contrats aidés, créateurs d'entreprise).

## Ancienneté d'inscription des demandeurs d'emploi

Données CVS-CJO	Haute-Saône			BFC	
	T4 2023	Var. (en %) sur		Var. (en %) sur	
Catégories A, B, C		1 trim.	1 an	1 trim.	1 an
<b>Moins de 1 an</b>	<b>8 780</b>	<b>+2,6</b>	<b>+2,2</b>	<b>+1,7</b>	<b>+2,4</b>
<b>DELD :</b>					
1 à 2 ans	3 050	+2,0	+2,3	+1,7	+2,8
2 à 3 ans	1 330	-3,6	-15,8	-1,3	-11,5
3 ans et plus	2 630	-1,5	-10,2	-1,5	-8,1
<b>Total DELD</b>	<b>7 020</b>	<b>-0,3</b>	<b>-6,3</b>	<b>-0,1</b>	<b>-4,4</b>
<b>Part des DELD</b>	<b>44,4%</b>	<b>-0,7 pt</b>	<b>-2,2 pt</b>	<b>-0,5 pt</b>	<b>-1,7 pt</b>

Source : France Travail-Dares, STMT, traitements Dares

## Les demandeurs d'emploi indemnisés

Données brutes provisoires	T3 2023	Moyenne annuelle 2023	
		2023	2022
Assurance chômage	7 300	6 880	6 840
Solidarité - Etat	900	900	1 020
Autres	220	180	150
<b>Total DE indemnisés</b>	<b>8 420</b>	<b>7 960</b>	<b>8 010</b>
Formation	380	560	610
<b>Part des DE indemnisés* :</b>			
<b>Haute-Saône</b>	48,8%		
<b>BFC</b>	48,5%		

Source : France Travail

\*Part des DE indemnisés : Total des Demandeurs d'Emploi indemnisés / DEFM de Cat. A, B, C, D, E en données brutes

Avertissement : conformément à la méthodologie utilisée par France Travail pour le calcul des demandeurs d'emploi indemnisés, les dernières données sont des estimations. Elles sont rendues définitives en glissement annuel avec un recul de 6 mois.

## Les flux d'entrées à France Travail par motif

Données brutes	Haute-Saône			BFC	
	T4 2023	Var. annuelle		Var. annuelle	
Catégories A, B, C		en nbre	en %	en nbre	en %
Fin de contrat	251	-6	-2,5	+164	+4,8
Fin de mission d'intérim	171	+20	+13,5	+168	+10,8
Démission	87	+5	+5,6	+95	+9,0
Rupture conventionnelle	95	+5	+5,1	-17	-1,4
Licenc. économique	18	-1	-5,4	+64	+24,9
Autre licenciement	112	-7	-5,9	-200	-13,9
Première entrée <sup>(1)</sup>	66	-2	-3,4	-47	-4,7
Retour d'inactivité <sup>(2)</sup>	343	+13	+4,0	-129	-3,5
Réinscription rapide <sup>(3)</sup>	252	+11	+4,4	+131	+3,9
Autre motif <sup>(4)</sup>	78	+8	+12,0	+164	+14,6
Motif indéterminé	124	-1	-1,1	+125	+8,1
<b>Total</b>	<b>1 598</b>	<b>+44</b>	<b>+2,8</b>	<b>+519</b>	<b>+2,6</b>

(1) Inscription à France Travail d'une personne qui se présente pour la première fois sur le marché du travail, notamment lorsqu'elle vient d'achever ses études ou lorsqu'elle était auparavant inactive.

(2) Recherche d'un emploi après une période d'inactivité, fin de maladie ou de maternité, fin de formation.

(3) Réinscription après une sortie de courte durée (suite à un défaut d'actualisation, une radiation administrative, une période d'inactivité...).

(4) Fin d'activité non salariée, retour en France, recherche d'un autre emploi.

## Les flux de sorties à France Travail par motif

Données brutes	Haute-Saône			BFC	
	T4 2023	Var. annuelle		Var. annuelle	
Catégories A, B, C		en nbre	en %	en nbre	en %
Reprise d'emploi déclaré <sup>(1)</sup>	217	-9	-4,0	-83	-2,9
Entrée en stage ou formation	260	-12	-4,4	+68	+2,7
Arrêt de recherche**	155	-17	-10,0	-84	-4,2
dont maladie	101	+1	+0,7	+21	+1,8
Cessation d'inscription pour défaut d'actualisation	696	-55	-7,3	-773	-7,9
Radiation administrative	187	+3	+1,8	-15	-0,7
Autre cas <sup>(2)</sup>	106	-15	-12,2	+195	+12,5
<b>Total</b>	<b>1 621</b>	<b>-105</b>	<b>-6,1</b>	<b>-690</b>	<b>-3,3</b>

\*\*Maternité, maladie, retraite...

(1) Uniquement celles connues de France Travail.

(2) Déménagement, titre de séjour non valide, absence du lieu de résidence supérieure à 35 jours, etc.

# La demande d'emploi par territoire\*

\* Définition Bassins d'emploi France Travail

## Les demandeurs d'emploi inscrits en fin de mois

Données CVS-CJO Catégorie A	T4 2023	Var. (en %) sur		Part (en %) des			Indicateur de chômage*
		1 Trim.	1 an	Femmes	-25 ans	Seniors	
Gray	1 430	0,0	-3,4	49,7	15,4	30,1	7,0
Lure	2 500	-0,8	-2,0	47,6	13,6	31,2	8,4
Luxeuil	1 480	+3,5	-3,3	50,7	14,2	31,8	8,5
Vesoul	2 680	+1,1	+1,9	47,4	16,0	26,9	7,2
<b>Haute-Saône</b>	<b>8 080</b>	<b>+0,6</b>	<b>-1,5</b>	<b>48,5</b>	<b>14,9</b>	<b>29,8</b>	<b>7,7</b>

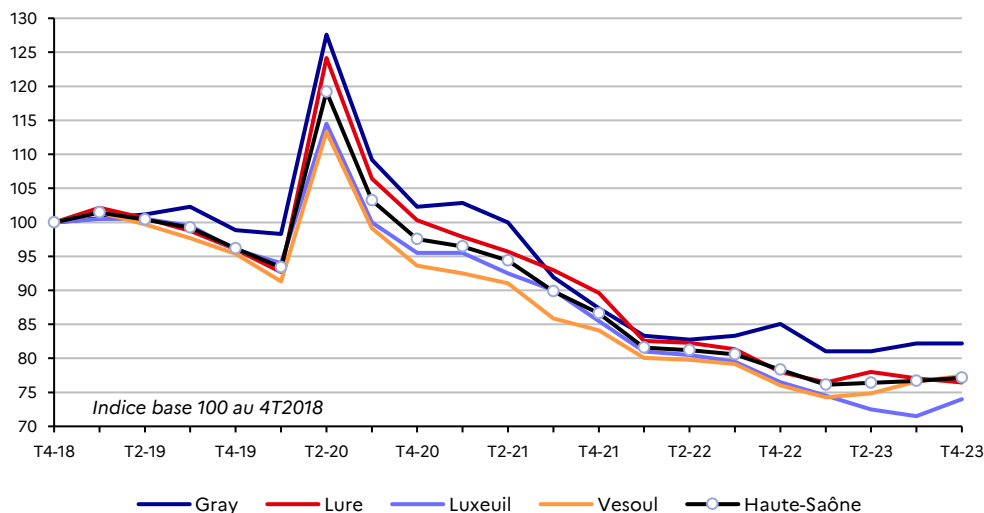
Attention : cet indicateur est calculé pour apprécier l'importance du chômage dans les arrondissements. Sa valeur n'est pas comparable avec le taux de chômage publié par l'INSEE, qui est la référence pour les analyses départementales.

\* Indicateur de chômage = DEFM A/Pop. Active 2020

Source : France Travail-Dares, STMT, traitements Dares.

Calculs des CVS-CJO infra-départementales : Dreets Bourgogne-Franche-Comté / SESE

## Evolution des demandeurs d'emploi de Cat. A par territoire (données CVS-CJO)



## Ancienneté d'inscription des demandeurs d'emploi

## Les flux d'entrées et de sorties

Données CVS-CJO Catégories A, B, C	T4 2023	Var. (en %) sur		Plus d'un an		
		1 Trim.	1 an	T4 2023	Var. (en %) sur	
					1 Trim.	1 an
Gray	3 130	+3,3	-0,9	1 430	+3,6	-2,1
Lure	4 590	0,0	-2,8	2 100	-1,4	-9,9
Luxeuil	2 740	+1,5	-4,9	1 230	-3,9	-10,2
Vesoul	5 340	+1,1	+0,2	2 260	0,0	-2,6
<b>Haute-Saône</b>	<b>15 800</b>	<b>+1,3</b>	<b>-1,7</b>	<b>7 020</b>	<b>-0,3</b>	<b>-6,3</b>

Entrées en Cat. A, B, C		Sorties en Cat. A, B, C	
Nombre	Evol. (%) Trim.	Nombre	Evol. (%) Trim.
290	-6,5	260	-13,3
430	-2,3	430	-2,3
300	+7,1	290	+7,4
610	+1,7	580	-1,7
<b>1 630</b>	<b>-0,6</b>	<b>1 550</b>	<b>-3,1</b>

Source : France Travail-Dares, STMT, traitements Dares.

Calculs des CVS-CJO infra-départementales : Dreets Bourgogne-Franche-Comté / SESE

Note méthodologique :

La correction des variations saisonnières et des effets des jours ouvrables (CVS-CJO) permet de rendre les évolutions pertinentes pour l'analyse conjoncturelle. Les coefficients de correction des variations saisonnières et des jours ouvrables sont estimés une fois par an pour la 1ère publication de l'année. Lorsque ces coefficients sont réestimés, les séries CVS-CJO sont révisées sur tout leur historique. La prochaine campagne d'actualisation des coefficients aura lieu en avril 2024. En 2019, le périmètre géographique des « Territoires » a été révisé faisant suite à l'évolution récente de la géographie administrative des arrondissements, les données ici présentes portent donc sur ce nouveau découpage et ont été recalculées sur tout leur historique.

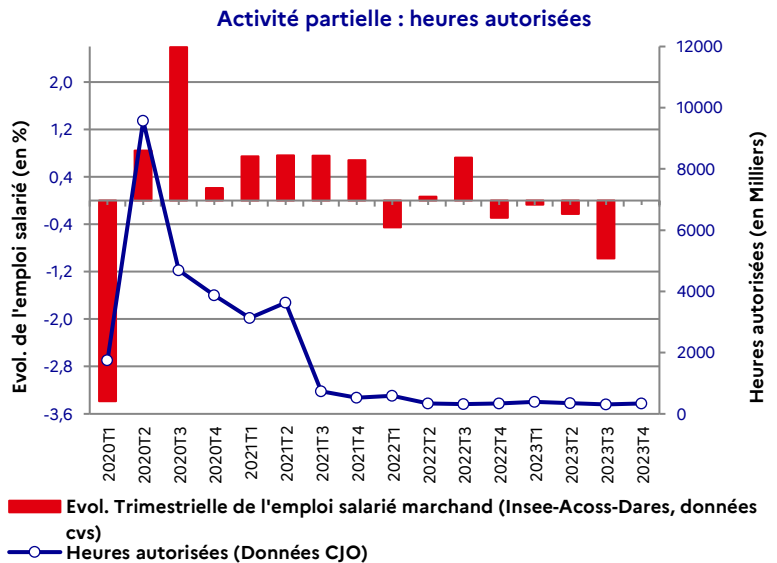
## Activité partielle

Données CJO*		Haute-Saône	
Heures autorisées		T3 2023	T4 2023
Nombre de demandes en cours		45	54
Volume d'heures autorisées		307 741	334 499
dont :	Agriculture	0	122
	Industrie	271 608	310 845
	Construction	4 943	1 640
	Commerce	1 941	1 346
	Services	29 249	20 546
Établissements autorisés		41	51
dont :	étabs de 50 sal. et plus	13	15
Nombre de salariés concernés**		4 063	3 927
Total heures autorisées 12 mois glissés		1 383 887	1 383 234

Source : DARES/Dreets BFC

\* corrigées des effets des jours ouvrables

\*\* en moyenne sur le trimestre

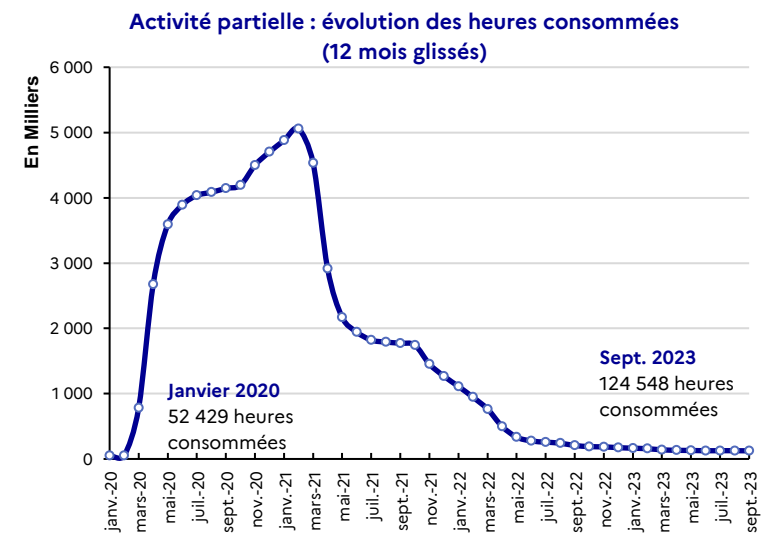


Données brutes		Haute-Saône	
Heures consommées		T2 2023	T3 2023
Nombre d'heures consommées*		32 624	20 670
dont :	Agriculture	0	0
	Industrie	28 427	18 494
	Construction	1 809	373
	Commerce	698	928
	Services	1 691	874
États ayant consommé des heures		39	23
dont :	états de 50 sal. et plus	10	6
Nombre de salariés concernés**		498	415
Total heures consommées 12 mois glissés		125 989	124 548

Source : DARES/Dreets BFC

\* un trimestre de recul est nécessaire pour disposer de données de consommation suffisamment consolidées. En raison d'une mise à jour en continu des informations, les données mensuelles sont encore modifiées à la marge après cette date.

\*\* en moyenne sur le trimestre



**Avertissement :** Les consommations d'activité partielle sont provisoires et susceptibles d'être révisées

## Créations d'entreprises

Données brutes		Haute-Saône	
Créations d'entreprises		T4 2023	Evol./T4 2022
		(en %)	
Nombre de créations d'entreprises		587	+8,5
dont :	Entreprises individuelles	108	+3,8
	Micro-entrepreneurs	368	+5,7
	Sociétés	111	+24,7
Cumul sur 12 mois glissés		2 267	+3,8
Nombre de créations d'entreprises hors micro-entrepreneurs		219	+13,5
Cumul sur 12 mois glissés		775	-10,4

Champ : ensemble des activités marchandes hors agriculture.

Source : INSEE-REE (Répertoire des Entreprises et des Établissements - Sirene).

**Avertissement :**

Depuis la publication de janvier 2022, les créations d'entreprises sont calculées selon un dispositif rénové. Il en résulte un relèvement, en niveau, de l'historique des créations d'entreprises.

Pour en savoir plus : <https://www.insee.fr/fr/statistiques/6327330#documentation>.

## Défaillances d'entreprises

Données brutes		Haute-Saône	
Ouvertures de procédures		T4 2023	Evol./T4 2022
		(en %)	
Nombre d'ouvertures de procédures		37	+27,6
dont :	Sauvegardes	s	s
	Redressements judiciaires	13	+18,2
	Liquidations judiciaires directes	23	+43,8
Nombre d'emplois menacés		68	-57,8
dont :	Agriculture	s	s
	Industrie	3	-94,4
	Construction	28	-17,6
	Commerce	13	+116,7
	Services	21	-68,7
Total des ouvertures sur 12 mois glissés		157	+45,4

Source : Société ALTARES-BODACC/Traitement Dreets BFC-SESE

n.s. : non significatif

s : secret statistique

# L'emploi salarié

## Effectifs salariés par secteur d'activité

### Avertissement :

Les estimations trimestrielles d'emploi sont révisées sur le passé car elles bénéficient de plusieurs changements méthodologiques. Les alternants sont désormais inclus explicitement dans les statistiques d'emploi salarié. Pour en savoir plus :

[https://www.insee.fr/fr/statistiques/documentation/Emploi\\_note\\_methodo\\_mai\\_2022.pdf](https://www.insee.fr/fr/statistiques/documentation/Emploi_note_methodo_mai_2022.pdf)

Haute-Saône		Emploi hors intérim					Emploi y compris intérim (1)				
		Nombre de salariés	Evolution				Nombre de salariés	Evolution			
			Trimestrielle		Annuelle			Trimestrielle		Annuelle	
3 <sup>ème</sup> trimestre 2023 (Données CVS)		en nbre	en %	en nbre	en %	en nbre	en %	en nbre	en %		
<b>Agriculture</b>		1 190	-20	-1,7	+40	+3,7	1 190	-20	-1,8	+40	+3,5
<b>Industrie</b>		15 550	-10	-0,1	-120	-0,7	17 400	-220	-1,2	-320	-1,8
	Industrie agro-alimentaire	2 220	-40	-1,8	-20	-1,1	2 330	-40	-1,7	-20	-1,0
	Industries extractives, énergie, eau, déchets	720	0	-0,5	-20	-2,3	760	-10	-1,7	-10	-0,7
	Equipements élec. électron. info., autres machines	2 270	+30	+1,1	+80	+3,8	2 490	0	+0,1	-60	-2,2
	Matériels de transport	2 620	-10	-0,4	-40	-1,6	3 360	-110	-3,1	+10	+0,3
	Autres (bois, métallurgie, plasturgie, pharmacie, ...)	7 730	+20	+0,3	-120	-1,5	8 460	-60	-0,7	-240	-2,8
<b>Construction</b>		3 590	-10	-0,4	-70	-1,8	3 730	0	-0,0	-60	-1,7
<b>Commerce ; réparation auto.</b>		8 250	-30	-0,4	-110	-1,3	8 500	-50	-0,6	-180	-2,1
<b>Services marchands</b>		12 050	-90	-0,8	-150	-1,2	12 800	-140	-1,1	-180	-1,4
	Transports et entreposage	2 660	0	+0,1	-90	-3,2	2 840	-40	-1,4	-150	-5,0
	Hébergement et restauration	1 660	+10	+0,5	0	-0,2	1 680	0	+0,2	-10	-0,5
	Information et communication	280	-10	-3,1	0	-0,7	280	-10	-3,0	0	-0,0
	Services financiers	1 230	-30	-2,5	+10	+0,6	1 230	-30	-2,6	+10	+0,5
	Services immobiliers	310	-10	-2,4	-30	-7,5	320	-10	-2,0	-20	-7,2
	Services aux entreprises	3 210	-40	-1,3	-50	-1,6	3 730	-40	-1,0	-20	-0,4
	Services aux ménages	2 690	-20	-0,6	+10	+0,4	2 710	-20	-0,7	+10	+0,5
<b>Services non marchands</b>		25 710	-20	-0,1	-40	-0,2	25 730	-10	-0,1	-40	-0,1
<b>Ensemble</b>		66 350	-190	-0,3	-440	-0,7	69 360	-450	-0,6	-730	-1,0

Champ : emploi salarié total (marchand et non marchand)

Source emploi : Insee, estimations d'emploi ; estimations trimestrielles Acooss-Urssaf, Dares, Insee - Source Intérim : Dares, déclaration sociale nominative (DSN)

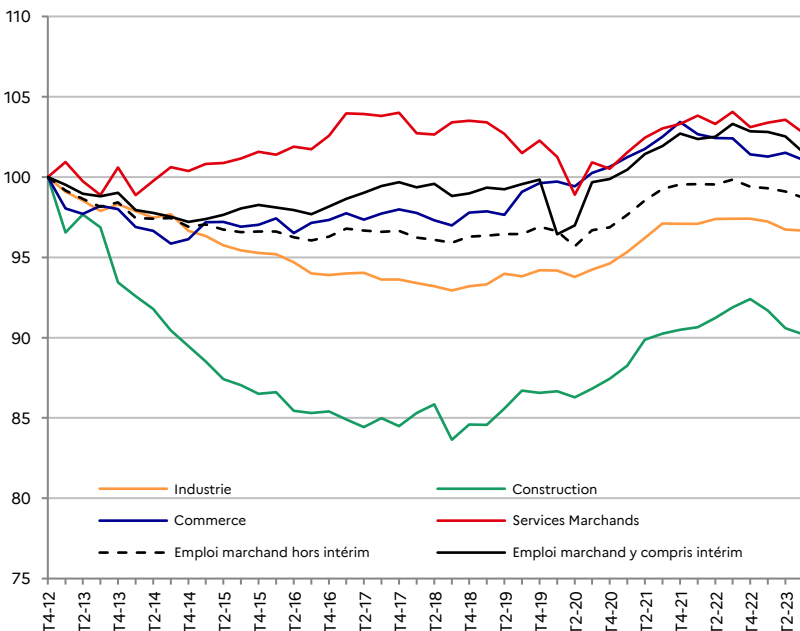
Traitement : Dreetts BFC- SESE

(1) Il s'agit des effectifs intérimaires employés par les agences de travail temporaire du département qui sont affectés dans le secteur dans lequel ils effectuent leur mission. Cette mission peut être réalisée en dehors ou non du périmètre départemental. Cette définition permet notamment de faire le lien avec l'évolution du chômage.

## Evolution de l'emploi salarié marchand (hors agriculture)

### • dans les secteurs d'activité du département

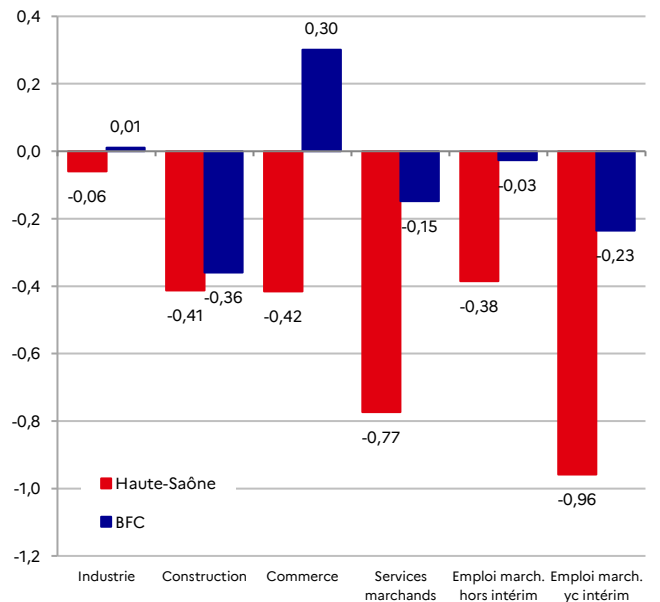
(base 100 au 31/12/2012)



Source : Insee, estimations d'emploi ; estimations trimestrielles Acooss-Urssaf, Dares, Insee. Données CVS. Les données sectorielles sont hors intérim.

### • dans le département et au niveau régional

(entre le 2<sup>ème</sup> et le 3<sup>ème</sup> trim. 2023, en %)



Source : Insee, estimations d'emploi ; estimations trimestrielles Acooss-Urssaf, Dares, Insee. Données CVS. Les données sectorielles sont hors intérim.

# Le recours à l'intérim

## Le travail intérimaire par secteur d'activité utilisateur

Haute-Saône 3 <sup>ème</sup> trimestre 2023	Intérimaires en fin de trimestre <sup>(1)</sup>			Recours à l'intérim <sup>(2)</sup>		Equivalent temps plein en moyenne sur le trimestre <sup>(3)</sup>			Durée moyenne des missions <sup>(4)</sup>	
	Nombre	Evolution		Taux (en %)	Evol. annuelle (en points)	Nombre	Evolution		au cours du trimestre (en semaines)	Evolution sur 1 an (en pt)
		Trim. (en %)	Annuelle (en %)				Trim. (en %)	Annuelle (en %)		
Agriculture	10	-2,2	-34,4	0,4	-0,0	s	s	s	3,8	+0,9
Industrie	1 920	-10,2	-9,2	11,0	-0,9	1 990	-3,4	-0,5	3,6	+0,2
Construction	150	-10,7	-9,4	4,0	-0,3	150	-6,3	-6,3	2,6	-0,2
Commerce	250	-2,1	-19,5	2,9	-0,6	250	-7,4	-13,8	1,9	+0,3
Services	690	-3,4	+4,0	5,4	+0,3	740	-1,3	+2,8	1,2	0,0
<b>Ensemble</b>	<b>3 010</b>	<b>-8,1</b>	<b>-7,4</b>	<b>6,9</b>	<b>-0,4</b>	<b>3 140</b>	<b>-3,1</b>	<b>-0,9</b>	<b>2,7</b>	<b>+0,1</b>

Note : Il s'agit des effectifs intérimaires présents dans les établissements utilisateurs du département, qu'ils résident ou non dans le département. Cette définition permet d'appréhender l'intérim comme un indicateur avancé de la situation économique des établissements du département et des grands secteurs d'activités.

(1) moyenne du nombre de contrat en cours pendant cinq jours ouvrés en fin de trimestre. L'effectif intérimaire est corrigé de la multi-activité.

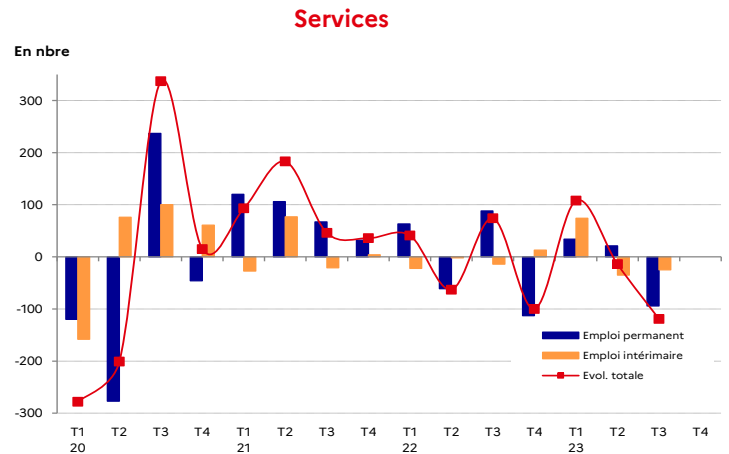
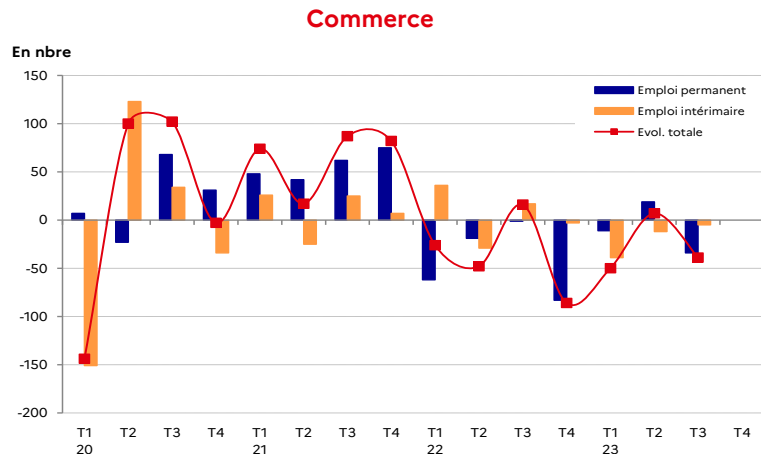
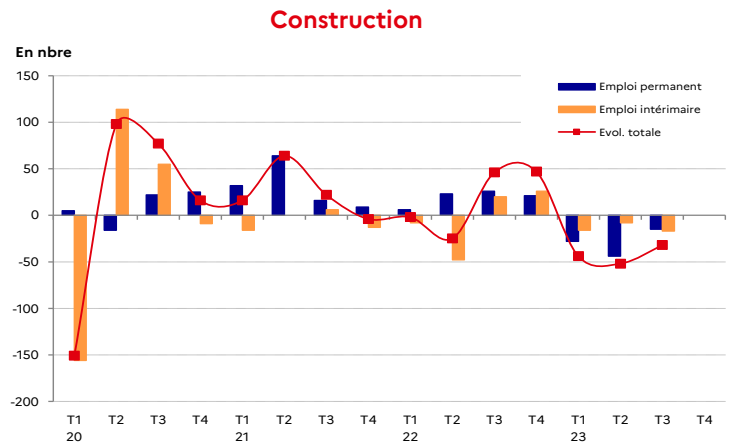
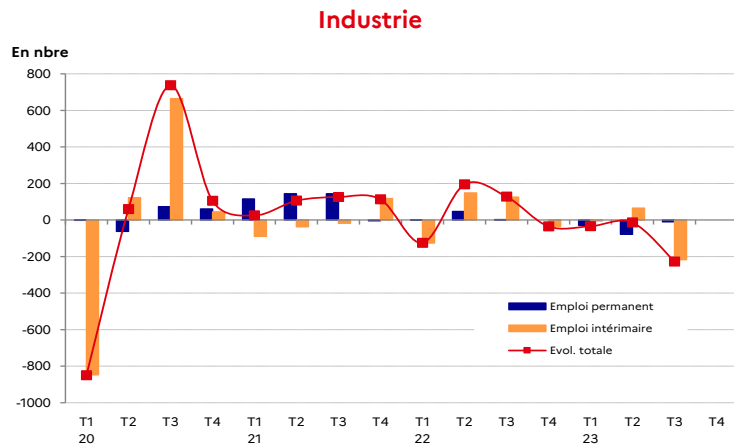
(2) le taux de recours à l'intérim désigne le rapport des intérimaires à l'emploi salarié (Source : Insee, Estimations d'emploi ; estimations trimestrielles Acooss-Urssaf, Dares, Insee) y compris intérim, en fin de trimestre.

(3) l'équivalent temps plein mesure un volume de travail en intérim en rapportant le nombre de semaines travaillées par les intérimaires au nombre de semaines ouvrées d'un trimestre. Il s'agit d'une moyenne sur le trimestre, contrairement au nombre d'intérimaires qui est en fin de trimestre.

(4) moyenne de la durée des missions dont la date de fin appartient au trimestre.

Sources : Dares, déclaration sociale nominative (DSN) et fichiers France Travail des déclarations mensuelles des agences d'intérim.

## Evolution de l'emploi salarié et de l'intérim par secteur d'activité



Note : Ces graphiques représentent

- l'évolution de l'emploi salarié marchand (en nombre) --> courbe rouge
- et sa décomposition entre emploi permanent (hors intérim, bâton en bleu) et intérim mesuré à l'établissement utilisateur (bâton en orange)

Sources : Acooss-Urssaf/Dares, déclarations sociales nominatives (DSN) et fichiers de France Travail des déclarations mensuelles des agences d'intérim.

# Les Mouvements de Main-d'Œuvre

Haute-Saône		Industrie	Construction	Commerce	Services	Ensemble
<b>3ème trimestre 2023</b>						
<b>Embauches</b>		<b>1 216</b>	<b>484</b>	<b>1 732</b>	<b>8 295</b>	<b>11 727</b>
Répartition en %		10,4	4,1	14,8	70,7	100,0
dont en % :						
	CDD	67,7	71,1	77,4	87,3	83,1
	< 25 ans	55,3	66,7	68,4	37,5	45,1
	25 - 49 ans	34,3	23,3	24,1	37,7	34,7
	50 - 54 ans	4,4	3,9	2,8	7,2	6,1
	55 ans ou plus	5,9	6,0	4,7	17,6	14,0
	Femmes	37,7	10,1	57,9	70,1	62,4
<b>Sorties</b>		<b>1 188</b>	<b>523</b>	<b>1 985</b>	<b>8 478</b>	<b>12 174</b>
Répartition en %		10,1	4,5	16,9	72,3	100,0
dont en % :						
	Fins de CDD	57,4	54,7	70,4	83,7	77,7
	dont CDD < 1 mois	33,6	15,4	45,1	76,9	67,2
	Demissions	19,5	18,5	16,4	8,0	10,9
	Licenciements économiques	0,6	1,9	1,0	0,3	0,5
	Licenc. non économiques	8,2	7,8	4,3	2,6	3,6
	Retraite	4,3	3,3	1,1	0,9	1,4
	Ruptures Conventionnelles	4,5	4,8	1,8	1,3	1,8
	< 25 ans	49,0	53,0	66,9	36,3	43,3
	25 - 49 ans	32,5	31,4	23,7	37,9	34,8
	50 - 54 ans	6,1	5,4	2,8	7,2	6,3
	55 ans ou plus	12,5	10,3	6,6	18,6	15,7
	Femmes	36,0	8,2	57,9	69,7	61,8

Les mouvements de main-d'œuvre (MMO) recensent l'ensemble des embauches et des fins de contrats de travail au niveau des établissements. Ils permettent de mesurer les entrées et les sorties selon le type de contrat, la durée des contrats et les motifs de sorties.

La source : les déclarations sociales nominatives (DSN)

Le champ : établissements employeurs (1 salarié et plus) du champ privé hors agriculture, hors contrats intérimaires et hors particuliers employeurs

### Précautions d'utilisation

L'écart entre les entrées et les sorties mesuré chaque trimestre via les mouvements de main-d'œuvre ne correspond pas à la variation trimestrielle issue des estimations d'emploi produites par l'Insee, en collaboration avec l'Acoss et la Dares (cf. rubrique "emploi salarié" de cette publication).

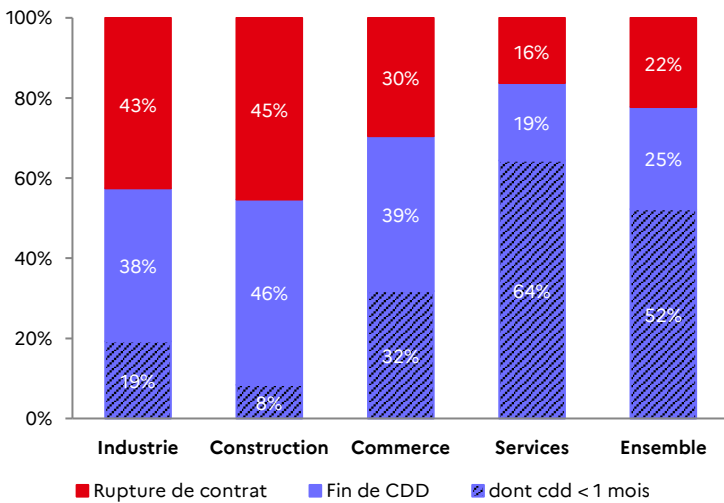
Pour en savoir plus :

<https://dares.travail-emploi.gouv.fr/donnees/les-mouvements-de-main-doeuvre>

Source : Dares, MMO

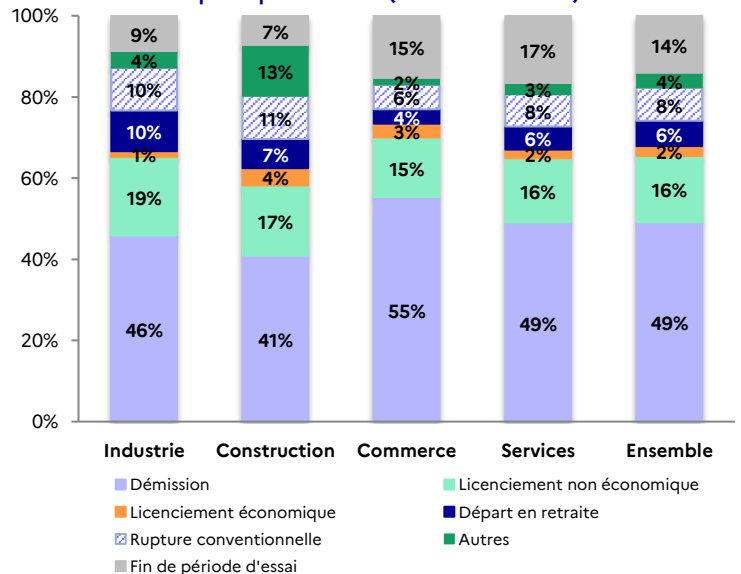
Lecture : Au 3ème trimestre 2023 parmi les embauches dans l'industrie 67,7 % sont des CDD. Les licenciements économiques représentent 0,6 % des sorties des salariés de l'industrie contre 0,5 % tous secteurs confondus

### Les motifs de sorties des salariés



Lecture : dans le commerce, 32 % des sorties sont des CDD de moins d'un mois arrivés à terme.

### Les ruptures de contrats de travail selon les principaux motifs (hors fins de CDD)



Lecture : dans l'industrie, 46 % des contrats ont pris fin suite à une démission.

Haute-Saône		< 25 ans	25 - 49 ans	50 - 54 ans	55 ans ou plus	Femmes	Femmes de - de 25 ans
<b>3ème trimestre 2023</b>							
<b>Actifs en emploi (en %)</b>		<b>10,4</b>	<b>58,0</b>	<b>14,0</b>	<b>17,6</b>	<b>52,5</b>	<b>30,6</b>
<b>Embauches</b>		<b>5 294</b>	<b>4 074</b>	<b>721</b>	<b>1 638</b>	<b>7 320</b>	<b>3 070</b>
dont en % :							
	CDD	87,4	75,6	77,4	90,7	86,5	89,3
<b>Sorties</b>		<b>5 266</b>	<b>4 235</b>	<b>766</b>	<b>1 907</b>	<b>7 527</b>	<b>3 131</b>
dont en % :							
	Fins de CDD	84,3	70,7	72,2	77,7	83,3	87,1
	dont CDD < 1 mois	56,3	74,0	74,1	83,5	73,2	63,5
	Demissions	8,5	16,4	12,7	4,8	8,4	7,3
	Licenciements économiques	0,1	0,7	1,4	1,2	0,4	0,0
	Licenc. non économiques	3,8	3,8	3,5	2,9	2,8	2,7
	Retraite	0,0	0,0	0,1	8,8	1,0	0,0
	Ruptures Conventionnelles	0,4	3,6	2,6	1,5	1,5	0,4

Lecture : parmi les personnes 55 ans ou plus nouvellement embauchées, 90,7 % ont signé un CDD.

Source : Dares, MMO ; Insee-RP 2019, actifs en emploi de 15 ans ou plus (hors agriculture)



# L'emploi frontalier

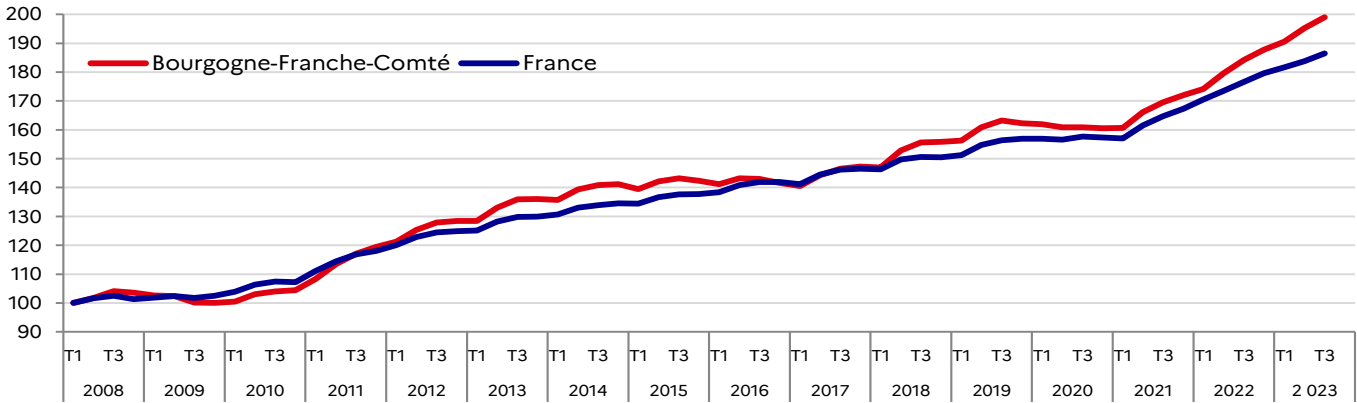
## Nombre de travailleurs frontaliers dans les départements de Bourgogne-Franche-Comté

3 <sup>ème</sup> trimestre 2023	Actifs occupés RP 2020	Emploi salarié (y compris intérim)					Travailleurs frontaliers (vers la Suisse)				
		Effectif (en nbre)	Part (en %)	Evol. Trim. (en %)	Evol. Annuelle		Effectif (en nbre)	Part (en %)	Evol. Trim. (en %)	Evol. Annuelle	
					en nbre	en %				en nbre	en %
Côte d'Or	249 510	221 350	22,3	+0,1	+2 020	+0,9	230	0,5	+5,5	+43	+23,0
Doubs	253 357	200 330	20,1	+0,1	+120	+0,1	33 276	70,9	+1,9	+2 254	+7,3
Jura	116 657	87 760	8,8	-0,1	+90	+0,1	7 777	16,6	+2,2	+628	+8,8
Nièvre	80 740	64 610	6,5	-0,2	+40	+0,1	19	0,0	0,0	+3	+18,8
Haute-Saône	104 863	69 360	7,0	-0,6	-730	-1,0	744	1,6	+3,3	+100	+15,5
Saône-et-Loire	238 970	191 840	19,3	-0,2	-200	-0,1	238	0,5	+5,3	+31	+15,0
Yonne	145 687	109 900	11,0	-0,3	-370	-0,3	26	0,1	+4,0	0	0,0
Territoire de Belfort	64 451	49 540	5,0	-0,4	-500	-1,0	4 615	9,8	+1,2	+432	+10,3
<b>BFC</b>	<b>1 254 237</b>	<b>994 680</b>	<b>100,0</b>	<b>-0,1</b>	<b>+460</b>	<b>+0,0</b>	<b>46 925</b>	<b>100,0</b>	<b>+2,0</b>	<b>+3 491</b>	<b>+8,0</b>

Sources : INSEE - RP 2020; Insee, estimations d'emploi ; estimations trimestrielles Acooss-Urssaf, Dares, Insee (données CVS) ; Office Fédéral de la Statistique

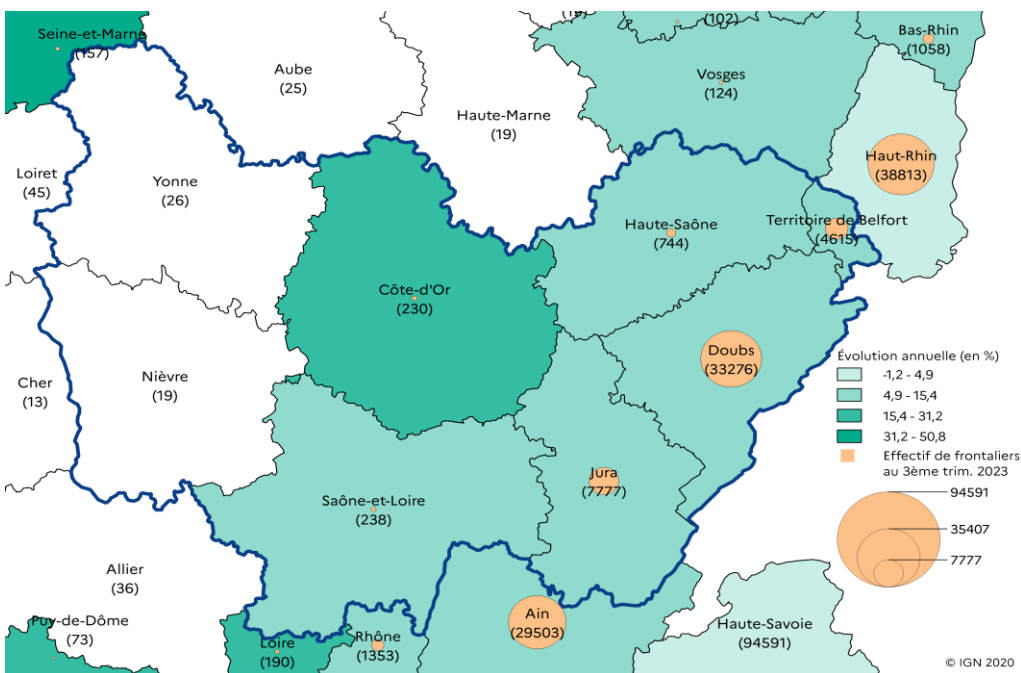
## Evolution du nombre de travailleurs frontaliers résidant en Bourgogne-Franche-Comté ou en France et travaillant en Suisse

(Indice base 100 au 1er trim. 2008)



Source : OFS

## Travailleurs frontaliers (vers la Suisse) en volume et en évolution sur un an



**Lecture :** L'emploi frontalier vers la Suisse a augmenté de +7,3 % dans le Doubs. Ce département comptabilise 33 276 travailleurs frontaliers vers la Suisse.

**Champ :** Départements pour lesquels l'emploi frontalier vers la Suisse est supérieur à 100 personnes.

**Source :** Office Fédéral de la Statistique

# Les contrats aidés, l'alternance et l'insertion

## Les entrées dans les dispositifs

Données provisoires	Haute-Saône			BFC
	T4	Cumul	Var.(%)/	Var.(%)/
	2023	2023	cumul 22	cumul 2022
<b>Contrats aidés (prescriptions) :</b>				
PEC dont :	78	373	-9,9	-17,2
jeunes	33	142	-0,3	-0,3
seniors	15	88	-	-
bénéficiaires RSA	12	49	-	-
DELD	41	196	-	-
TH	12	74	-	-
résidents QPV	5	19	-24,0	-25,9
résidents ZRR	40	194	-14,2	-20,1
éducation nationale	s	7	-36,4	-23,2
<b>CIE Jeunes</b>	<b>16</b>	<b>122</b>	<b>-39,0</b>	<b>-32,8</b>
<b>Mesures d'accompagnement :</b>				
<b>PACEA</b>	<b>308</b>	<b>1 117</b>	<b>+28,7</b>	<b>+18,6</b>
dt résidents QPV	20	103	+30,4	+32,9
<b>CEJ*</b>	<b>251</b>	<b>1 269</b>	<b>+10,9</b>	<b>+11,2</b>
<b>Aides à l'embauche :</b>				
<b>Emplois Francs**</b>	<b>6</b>	<b>32</b>	<b>+28,0</b>	<b>-8,3</b>
<b>Alternance :</b>				
<b>Contrat apprentissage (au 3T2023)</b>				
- secteur public	80	81	+55,8	+32,4
- secteur privé	1 660	1 792	+5,4	+3,6

\* Depuis le 01/03/2022, date de début du dispositif.

\*\* Données arrêtées à la semaine 52

s : secret statistique

## Les entrées dans l'Insertion par l'Activité Economique

Données provisoires	T2	Cumul	Var.(%)/ cumul 2022
	2023	2023	
Côte d'Or	434	836	-4,5
Doubs	492	896	-8,4
Jura	283	569	-17,4
Nièvre	229	417	+0,5
Haute-Saône	181	339	-15,5
Saône-et-Loire	453	903	-8,9
Yonne	399	774	-10,0
Territoire de Belfort	102	237	-28,4
<b>BFC</b>	<b>2 573</b>	<b>4 971</b>	<b>-10,3</b>

### Sources des tableaux :

#### Entrées :

PEC (Parcours Emploi Compétence), CIE Jeunes, Emplois Francs : DGEFP

CEJ (Contrat d'engagement jeune) : DGEFP

PACEA (Parcours Contractualisé d'Accompagnement vers l'Emploi et l'Autonomie) : ARML (Agence Régionale des Missions Locales) de

Bourgogne-Franche-Comté, i-milo et DGEFP

Contrat d'apprentissage : DARES-Système d'information sur l'apprentissage (SIA)

IAE : ASP, traitement Dares

#### Stock :

PEC : DARES

PACEA et CEJ : ARML de Bourgogne-Franche-Comté

## Les salariés présents dans les dispositifs

Moyenne trimestrielle Données provisoires	Haute-Saône		BFC
	T4	Var.(%)/	Var.(%)/
	2023	trim. année précédente	trim. année précédente
<b>Contrats aidés (conventions initiales + avenants) :</b>			
<b>PEC</b>	<b>229</b>	<b>-6,3</b>	<b>-20,0</b>
<b>Mesures d'accompagnement :</b>			
<b>PACEA</b>	<b>855</b>	<b>-20,4</b>	<b>-23,5</b>
<b>CEJ*</b>	<b>645</b>	<b>+20,9</b>	<b>+15,8</b>
<b>IAE (au 2T 2023)</b>	<b>533</b>	<b>+2,3</b>	<b>-4,0</b>

▶ De nombreuses mesures existent pour encourager l'emploi à destination des entreprises ou des personnes en difficulté et les dispositifs présentés ici n'en représentent qu'une partie.

Il est d'usage de distinguer :

✓ Les dépenses ciblées en faveur du marché du travail pour assurer le financement des services assurés par les organismes destinés aux chômeurs (France Travail, Missions locales...), la formation professionnelle, les contrats aidés, les mesures à destination des travailleurs handicapés, les aides à la création d'entreprise pour les chômeurs, l'indemnisation du chômage...

✓ Les dépenses générales en faveur de l'emploi qui ne s'adressent pas spécifiquement à des personnes en difficulté sur le marché du travail mais le plus souvent à des entreprises à travers la réduction du coût du travail par des allègements de cotisations sociales ou fiscaux.

Les dépenses sociales à la lisière des politiques d'emploi qui comportent une dimension "d'activation" peuvent compléter ces politiques (RSA, AAH)

En 2021, la dépense pour l'emploi en France a été de 183 milliards (soit 7,3 points de PIB), dont 80 milliards consacrés aux mesures d'allègement/exonération ou d'aide à l'emploi des personnes vulnérables, 61 milliards aux allocations chômage ou d'activité partielle, 24 milliards à la formation professionnelle, 10 milliards à l'incitation à l'activité et 6 milliards pour l'accompagnement des personnes en recherche d'emploi.

[Les dépenses en faveur de l'emploi et du marché du travail | DARES \(travail-emploi.gouv.fr\)](https://travail-emploi.gouv.fr/les-depenses-en-faveur-de-l-emploi-et-du-marche-du-travail)

# Les prestations de solidarité et d'insertion

## Nombre de foyers allocataires dans les départements de Bourgogne-Franche-Comté

3 <sup>ème</sup> trimestre 2023 <i>données brutes provisoires</i>	RSA		Prime d'activité		AAH		ASS (au 2T 2023)	
	Nbre de foyers bénéficiaires*	Evol. annuelle	Nbre de foyers bénéficiaires*	Evol. annuelle	Nbre de pers. bénéficiaires*	Evol. annuelle	Nbre de pers. bénéficiaires*	Evol. annuelle
Côte d'Or	9 533	-2,9	38 083	+1,6	8 837	+2,6	1 450	-11,9
Doubs	12 293	-2,0	33 400	+0,6	10 357	-0,4	1 567	-15,9
Jura	3 430	-3,4	15 730	0,0	5 440	+2,5	597	-20,4
Nièvre	5 597	-1,6	13 783	+0,5	6 417	+1,4	717	-14,3
Haute-Saône	3 890	-4,0	15 227	-0,3	5 677	+2,8	897	-11,8
Saône-et-Loire	9 940	-1,4	37 047	+0,6	12 197	+2,5	1 827	-14,2
Yonne	8 640	-2,1	23 473	-0,1	7 777	+0,4	1 127	-15,3
Territoire de Belfort	4 227	-0,9	9 583	-1,7	2 507	+3,7	610	-13,7
<b>BFC</b>	<b>57 550</b>	<b>-2,2</b>	<b>186 326</b>	<b>+0,5</b>	<b>59 209</b>	<b>+1,7</b>	<b>8 792</b>	<b>-14,5</b>

\* Moyenne trimestrielle.

### - RSA (Revenu de Solidarité Active) et prime d'activité :

Champ : France, tous régimes (Cnaf et MSA). La localisation géographique s'appuie sur le lieu de gestion du dossier de l'allocataire pour les données de la Cnaf et sur son lieu de résidence pour les données de la MSA.

### - AAH (Allocation aux Adultes Handicapés) :

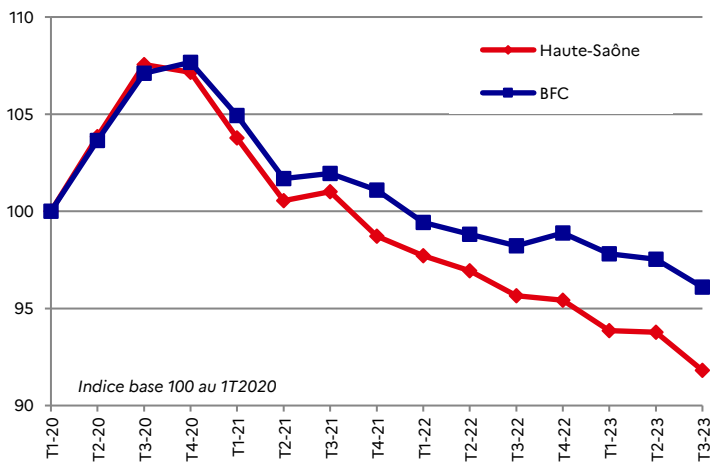
Champ : France, Cnaf (97 % des allocataires de l'AAH relèvent des Caf). La localisation géographique s'appuie sur le lieu de gestion du dossier de l'allocataire.

### - ASS (Allocation de Solidarité Spécifique) :

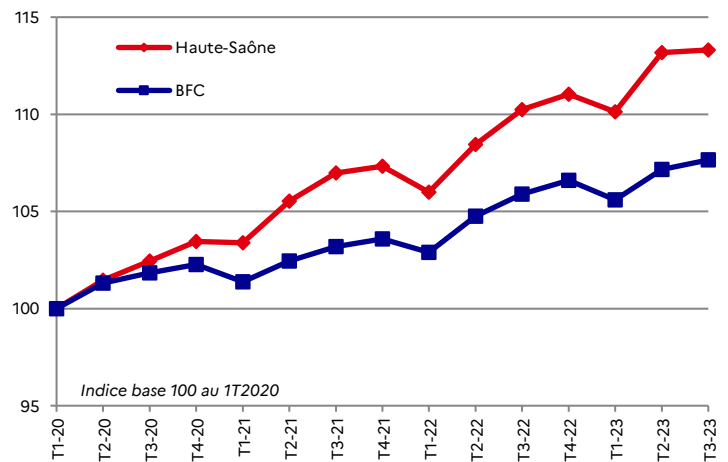
Champ : France. La localisation géographique s'appuie sur le lieu de résidence de l'allocataire.

Sources : Cnaf, Allstat FR6 et FR2, traitements DREES ; MSA ; France Travail, FNA.

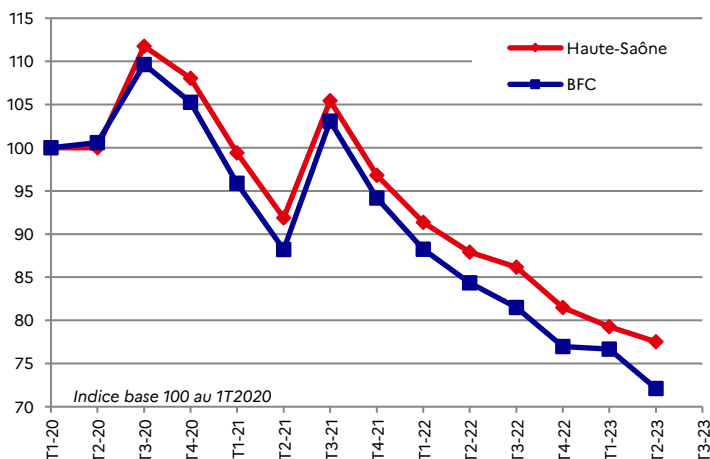
#### Nombre de foyers bénéficiaires du RSA



#### Nombre d'allocataires de l'AAH



#### Nombre d'allocataires de l'ASS



#### Nombre de foyers bénéficiaires de la prime d'activité

