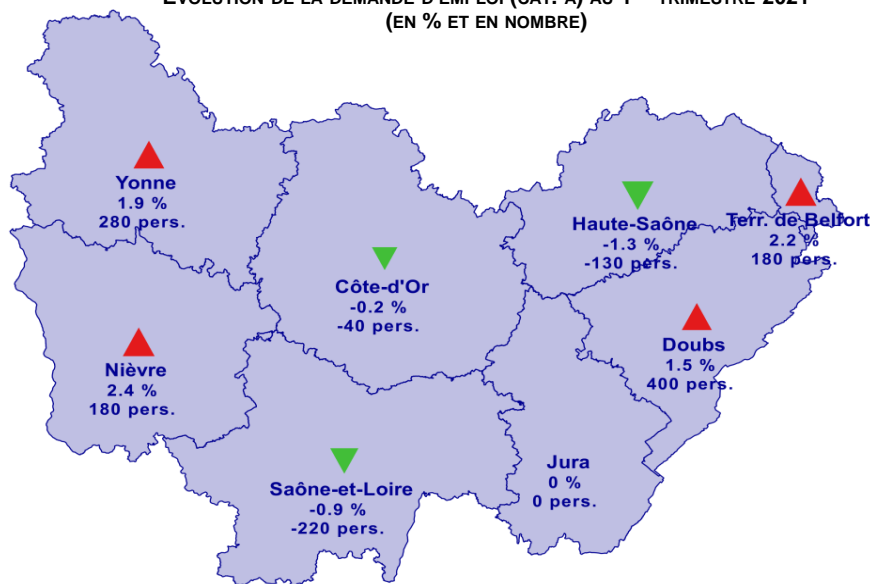


MARCHÉ DU TRAVAIL, ÉCONOMIE ET SOLIDARITÉS DÉPARTEMENT DE LA SAÔNE-ET-LOIRE

ÉVOLUTION DE LA DEMANDE D'EMPLOI (CAT. A) AU 1^{ER} TRIMESTRE 2021
(EN % ET EN NOMBRE)



France métropolitaine : Evolution DEFM Cat. A :
- 0,4 % par rapport au 4^{ème} trimestre 2020

Source : Pôle emploi-Dares, STMT

► CHIFFRES CLÉS

● DEMANDEURS D'EMPLOI EN FIN DE MOIS

(DONNÉES CVS)

Cat. A : **23 280** (- 0,9 % sur un trim.)
Cat. B, C : **21 530** (+ 1,6 % sur un trim.)
Cat. A, B, C : **44 810** (+ 0,2 % sur un trim.)

● TAUX DE CHÔMAGE (DONNÉES CVS)

6,7 % au 4^{ème} trimestre 2020
- 1,1 pt par rapport au 4^{ème} Trim. 2020
(France métropolitaine : 7,7 % ; - 1,1 pt)

● EMPLOI SALARIÉ

181 380 au 4^{ème} trimestre 2020
+ 0,1 % par rapport au 4^{ème} Trim. 2020

● RECOURS À L'INTÉRIM

6 940 intérimaires au 4^{ème} trimestre 2020
+ 8,2 % par rapport au 3^{ème} Trim. 2020

Au quatrième trimestre 2020

L'emploi salarié (privé et public) a résisté en Saône-et-Loire (+0,1 %), soit 240 emplois en plus par rapport au 3^e trimestre. Hors intérim, l'emploi diminue à nouveau dans les services marchands après un rebond le 3^e trimestre. Excepté l'industrie, l'emploi se redresse dans les autres secteurs. Sur un an l'emploi salarié diminue de 1,1 %, une baisse similaire à celle enregistrée dans la région (-1,5 %). Le recours à l'intérim a continué de progresser mais à un rythme moins soutenu (+8,2 %, soit +520 intérimaires). Les mesures de couvre-feu et de confinement de la population se sont traduites par un moindre recours à l'activité partielle que durant le premier confinement (près de 4 000 établissements y ont eu recours contre 9 000 au 2^e trimestre). Environ 12 200 salariés ont été indemnisés, soit 7 % des salariés du département. Près de 2,2 millions d'heures ont été chômées, ce qui correspond à environ 1 800 emplois équivalents-temps plein. Le nombre moyen de foyers bénéficiaires du RSA (environ 11 200) a encore progressé, soit une augmentation annuelle de 9,2 % (+ 940). Cette croissance annuelle est très proche de celle enregistrée dans la région (+9,7 %).

Au premier trimestre 2021

Près de 3 100 établissements sont autorisés à recourir à l'activité partielle et cela concerne 27 200 salariés. Les défaillances d'entreprises enregistrent un niveau historiquement bas. Les créations d'entreprises sont quant à elles bien orientées. Sur le marché du travail, le nombre de demandeurs d'emploi inscrits à Pôle emploi sans activité (cat. A) a encore reculé, excepté pour les personnes de 50 ans et plus aussi nombreuses qu'au trimestre précédent. Les entrées à Pôle Emploi ont été nettement dynamiques ce trimestre mais le volume de sorties de Pôle emploi est néanmoins resté supérieur à celui des inscriptions. Le nombre de demandeurs d'emploi en activité réduite a progressé par rapport au trimestre précédent.

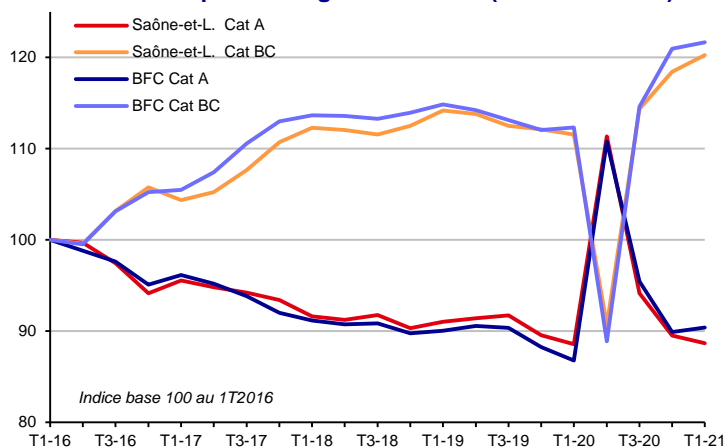
La demande d'emploi

Les demandeurs d'emploi inscrits en fin de mois

Demandeurs d'emploi inscrits en fin de mois				
	T1 2020	Var. (en %) sur		
		1 trim.	1 an	
Saône-et-Loire :				
<i>Données CVS-CJO</i>				
Catégorie A	23 280	-0,9	+0,1	
Catégories B, C	21 530	+1,6	+7,8	
Catégories A, B, C	44 810	+0,2	+3,7	
Bourgogne-Franche-Comté :				
<i>Données CVS-CJO</i>				
Catégorie A	123 500	+0,5	+4,2	
Catégories B, C	98 160	+0,6	+8,3	
Catégories A, B, C	221 660	+0,6	+6,0	

Source : Pôle emploi-Dares, STMT, traitements Dares

Evolution des demandeurs d'emploi inscrits en fin de mois à Pôle emploi - Catégories A et BC (série CVS-CJO)



<i>Données CVS-CJO</i>	Saône-et-Loire			BFC	
	T1 2021	Var. (en %) sur		Var. (en %) sur	
Catégorie A		1 trim.	1 an	1 trim.	1 an
Hommes	11 930	-1,4	+0,2	0,0	+5,3
< 25 ans	1 660	-2,9	-6,7	-0,6	+4,2
25 - 49 ans	6 640	-1,6	+1,4	-0,2	+5,5
50 ans et plus	3 630	0,0	+1,4	+0,8	+5,4
Femmes	11 350	-0,4	+0,1	+1,1	+3,0
< 25 ans	1 520	-0,7	-3,2	+2,3	+1,0
25 - 49 ans	6 210	-0,6	+0,3	+0,9	+3,3
50 ans et plus	3 620	0,0	+1,1	+0,8	+3,4
Total	23 280	-0,9	+0,1	+0,5	+4,2
< 25 ans	3 180	-1,9	-5,1	+0,7	+2,7
25 - 49 ans	12 850	-1,2	+0,9	+0,4	+4,4
50 ans et plus	7 250	0,0	+1,4	+0,8	+4,4

Source : Pôle emploi-Dares, STMT, traitements Dares

<i>Données CVS-CJO</i>	Saône-et-Loire			BFC	
	T1 2021	Var. (en %) sur		Var. (en %) sur	
Catégories A, B, C		1 trim.	1 an	1 trim.	1 an
Hommes	21 380	+0,2	+5,6	+0,3	+7,7
< 25 ans	3 150	+0,3	+6,1	-0,5	+10,4
25 - 49 ans	12 470	-0,5	+5,7	+0,2	+7,6
50 ans et plus	5 770	+1,8	+5,3	+1,2	+6,6
Femmes	23 430	+0,3	+2,0	+0,8	+4,3
< 25 ans	3 050	-1,9	+3,0	+0,1	+6,1
25 - 49 ans	13 210	+1,0	+1,9	+0,9	+4,1
50 ans et plus	7 160	-0,1	+1,7	+0,8	+4,0
Total	44 810	+0,2	+3,7	+0,6	+6,0
< 25 ans	6 200	-1,0	+4,6	-0,2	+8,3
25 - 49 ans	25 680	+0,3	+3,7	+0,5	+5,8
50 ans et plus	12 930	+0,8	+3,3	+1,0	+5,2

Source : Pôle emploi-Dares, STMT, traitements Dares

Depuis 2018, la publication commune Dares-Pôle Emploi est trimestrielle et présente la moyenne sur le trimestre passé du nombre de demandeurs d'emploi inscrits, ainsi que les flux d'entrées et de sorties. La moyenne trimestrielle correspond à la somme des effectifs ou des flux pour les trois mois du trimestre considéré, divisée par trois. En raison de la gestion des arrondis, les totaux peuvent très légèrement différer de la somme de leurs sous-totaux.

Les catégories de demandeurs d'emploi :

- **catégorie A** : demandeurs d'emploi tenus de rechercher un emploi, sans emploi ;
- **catégorie B** : demandeurs d'emploi tenus de rechercher un emploi, ayant exercé une activité réduite courte (de 78 h ou moins sur un mois) ;
- **catégorie C** : demandeurs d'emploi tenus de rechercher un emploi, ayant exercé une activité réduite longue (de plus de 78 h sur un mois) ;
- **catégorie D** : demandeurs d'emploi non tenus de rechercher un emploi (en raison d'une formation, d'une maladie...) y compris les demandeurs d'emploi en contrat de sécurisation professionnelle (CSP), sans emploi ;
- **catégorie E** : demandeurs d'emploi non tenus de rechercher un emploi, en emploi (par exemple, bénéficiaires de contrats aidés, créateurs d'entreprise).

Ancienneté d'inscription des demandeurs d'emploi

Données CVS-CJO	Saône-et-Loire			BFC	
	T1 2021	Var. (en %) sur		Var. (en %) sur	
Catégories A, B, C		1 trim.	1 an	1 trim.	1 an
Moins de 1 an	21 620	-2,1	-1,7	-2,4	-0,7
DELD :					
1 à 2 ans	9 780	+3,2	+10,8	+5,8	+19,2
2 à 3 ans	4 970	+4,4	+9,7	+3,7	+9,9
3 ans et plus	8 440	+0,8	+7,5	+1,2	+9,2
Total DELD	23 190	+2,6	+9,3	+3,7	+13,6
Part des DELD	51,8%	+1,2 pt	+2,7 pt	+1,6 pt	+3,4 pt

Source : Pôle emploi-Dares, STMT, traitements Dares

Les demandeurs d'emploi indemnisés

Données brutes provisoires	T4 2020	Moyenne annuelle 2020	
		2020	2019
Assurance chômage	19 980	20 850	19 600
Solidarité - Etat	2 680	2 660	2 750
Autres	470	510	nd
Total DE indemnisés	22 660	23 510	22 350
Formation	1 830	1 430	nd
Part des DE indemnisés* :			
Saône-et-Loire	49,7%		
BFC	51,6%		

Source : Pôle emploi

*Part des DE indemnisés : Total des Demandeurs d'Emploi indemnisés / DEFM de Cat. A, B, C, D, E en données brutes

Avertissement : conformément à la méthodologie utilisée par Pôle emploi pour le calcul des demandeurs d'emploi indemnisés, les dernières données sont des estimations. Elles sont rendues définitives en glissement annuel avec un recul de 6 mois.

Les flux d'entrées à Pôle emploi par motif

Données brutes	Saône-et-Loire			BFC	
	T1 2021	Var. annuelle		Var. annuelle	
Catégories A, B, C		en nbre	en %	en nbre	en %
Fin de contrat	559	-75	-11,8	-565	-16,7
Fin de mission d'intérim	229	-189	-45,2	-1 088	-46,6
Démission	156	-35	-18,3	-194	-20,3
Rupture conventionnelle	243	+1	+0,6	-30	-2,5
Licenc. économique	52	-3	-4,8	+6	+1,4
Autre licenciement	229	-19	-7,8	-99	-7,4
Première entrée ⁽¹⁾	187	+34	+22,3	+234	+27,0
Retour d'inactivité ⁽²⁾	650	+76	+13,2	+552	+18,8
Réinscription rapide ⁽³⁾	664	-26	-3,7	-245	-7,0
Autre motif ⁽⁴⁾	262	+11	+4,4	+42	+3,4
Motif indéterminé	390	+8	+2,0	-184	-8,8
Total	3 620	-217	-5,6	-1 573	-7,8

(1) Inscription à Pôle emploi d'une personne qui se présente pour la première fois sur le marché du travail, notamment lorsqu'elle vient d'achever ses études ou lorsqu'elle était auparavant inactive.

(2) Recherche d'un emploi après une période d'inactivité, fin de maladie ou de maternité, fin de formation.

(3) Réinscription après une sortie de courte durée (suite à un défaut d'actualisation, une radiation administrative, une période d'inactivité...).

(4) Fin d'activité non salariée, retour en France, recherche d'un autre emploi.

Les flux de sorties à Pôle emploi par motif

Données brutes	Saône-et-Loire			BFC	
	T1 2021	Var. annuelle		Var. annuelle	
Catégories A, B, C		en nbre	en %	en nbre	en %
Reprise d'emploi déclaré ⁽¹⁾	566	-59	-9,5	-280	-8,4
Entrée en stage ou formation	521	+143	+37,7	+666	+30,1
Arrêt de recherche**	449	-28	-5,9	-277	-12,1
dont maladie	271	+95	+54,4	+548	+77,6
Cessation d'inscription pour défaut d'actualisation	1 592	-135	-7,8	-1 024	-11,4
Radiation administrative	245	-61	-20,0	-398	-24,3
Autre cas ⁽²⁾	343	+45	+15,1	+162	+10,6
Total	3 716	-96	-2,5	-1 150	-5,8

**Maternité, maladie, retraite...

(1) Uniquement celles connues de Pôle emploi.

(2) Déménagement, titre de séjour non valide, absence du lieu de résidence supérieure à 35 jours, etc.

La demande d'emploi par territoire*

* Définition Arrondissements

Les demandeurs d'emploi inscrits en fin de mois

Données CVS-CJO Catégorie A	T1 2021	Var. (en %) sur		Part (en %) des			Indicateur de chômage*
		1 Trim.	1 an	Femmes	-25 ans	Seniors	
Autun	6 050	-2,9	-1,9	47,4	13,4	31,1	11,4
Chalon-sur-Saône	6 700	-1,6	-0,4	49,4	12,5	30,2	9,3
Charolles	2 880	-0,7	-1,4	48,3	14,2	37,2	8,0
Louhans	2 470	-0,4	-0,4	51,4	13,4	34,0	8,5
Mâcon	5 190	+2,4	+5,1	48,4	15,0	27,9	10,1
Saône-et-Loire	23 280	-0,9	+0,1	48,8	13,7	31,1	9,6

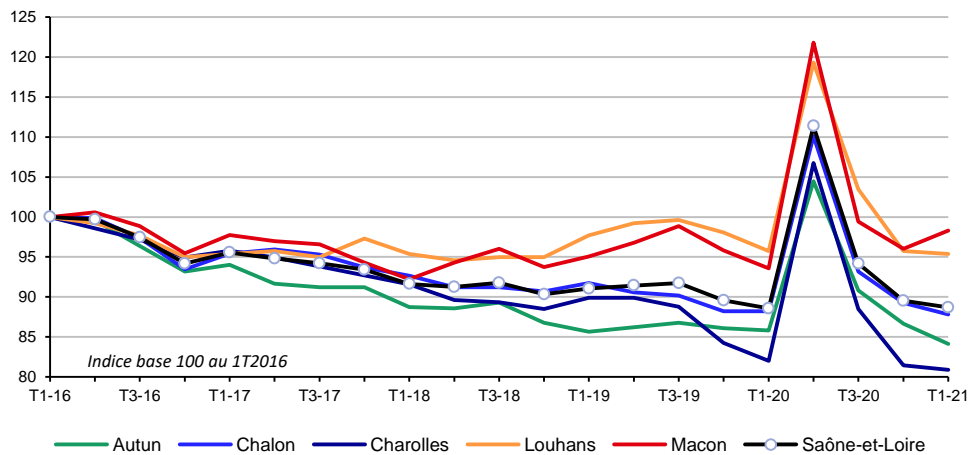
Attention : cet indicateur est calculé pour apprécier l'importance du chômage dans les arrondissements. Sa valeur n'est pas comparable avec le taux de chômage publié par l'INSEE, qui est la référence pour les analyses départementales.

* Indicateur de chômage = DEFM A/Pop. Active 2017

Source : Pôle emploi-Dares, STMT, traitements Dares.

Calculs des CVS-CJO infra-départementales : Dreets Bourgogne-Franche-Comté / SESE

Evolution des demandeurs d'emploi de Cat. A par territoire (données CVS-CJO)



Ancienneté d'inscription des demandeurs d'emploi

Données CVS-CJO Catégories A, B, C	T1 2021	Var. (en %) sur		Plus d'un an		
		1 Trim.	1 an	T1 2021	Var. (en %) sur	
					1 Trim.	1 an
Autun	11 090	0,0	+2,5	6 060	+2,7	+8,6
Chalon-sur-Saône	13 160	+0,3	+4,3	6 810	+3,3	+9,7
Charolles	5 700	0,0	+2,9	2 930	+1,4	+5,4
Louhans	4 810	-0,2	+3,0	2 370	+0,4	+7,7
Mâcon	10 050	+0,8	+5,2	5 020	+3,3	+12,8
Saône-et-Loire	44 810	+0,2	+3,7	23 190	+2,6	+9,3

Source : Pôle emploi-Dares, STMT, traitements Dares.

Calculs des CVS-CJO infra-départementales : Dreets Bourgogne-Franche-Comté / SESE

Les flux d'entrées et de sorties

Entrées en Cat. A, B, C		Sorties en Cat. A, B, C	
Nombre	Evol. (%) Trim.	Nombre	Evol. (%) Trim.
890	+3,5	840	-3,4
1 150	+7,5	1 130	+2,7
510	+10,9	510	+6,3
400	+2,6	430	+7,5
900	+5,9	870	+2,4
3 840	+5,8	3 780	+1,9

Note méthodologique :

La correction des variations saisonnières et des effets des jours ouvrables (CVS-CJO) permet de rendre les évolutions pertinentes pour l'analyse conjoncturelle. Les coefficients de correction des variations saisonnières et des jours ouvrables sont estimés une fois par an pour la 1ère publication de l'année. Lorsque ces coefficients sont réestimés, les séries CVS-CJO sont révisées sur tout leur historique. La prochaine campagne d'actualisation des coefficients aura lieu en avril 2022.

En 2019, le périmètre géographique des « Territoires » a été révisé faisant suite à l'évolution récente de la géographie administrative des arrondissements, les données ici présentes portent donc sur ce nouveau découpage et ont été recalculées sur tout leur historique.

Activité partielle

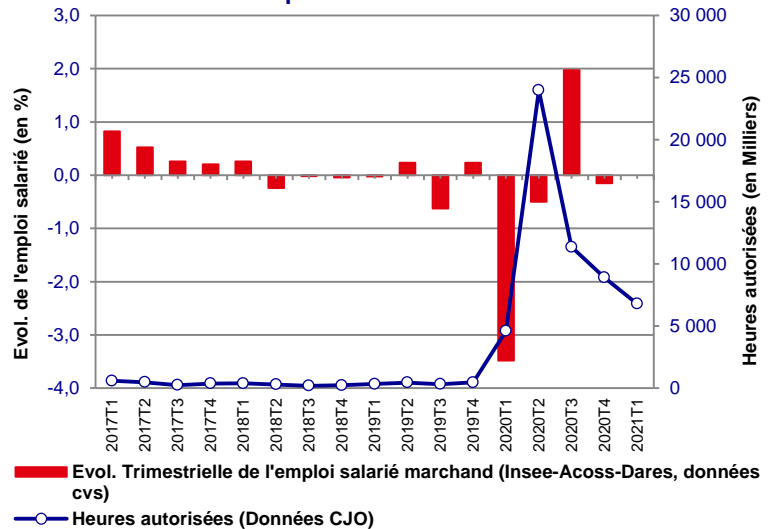
Données CJO*		Saône-et-Loire	
		T4 2020	T1 2021
Heures autorisées			
Nombre de demandes en cours		5 065	3 869
Volume d'heures autorisées		8 906 835	6 795 881
dont :	Agriculture	25 802	12 329
	Industrie	2 138 661	1 766 762
	Construction	285 807	240 408
	Commerce	1 921 209	963 928
	Services	4 535 356	3 812 454
Etablissements autorisés		4 643	3 077
dont :	étabs de 50 sal. et plus	223	158
Nombre de salariés concernés**		37 626	27 192
Total heures autorisées 12 mois glissés		48 843 727	51 040 470

Source : DARES/Dreets BFC

* corrigées des effets des jours ouvrables

** en moyenne sur le trimestre

Activité partielle : heures autorisées



Données brutes		Saône-et-Loire	
		T3 2020	T4 2020
Heures consommées			
Nombre d'heures consommées*		824 444	2 185 718
dont :	Agriculture	1 638	8 827
	Industrie	313 183	273 551
	Construction	17 872	28 356
	Commerce	63 609	402 769
	Services	428 142	1 472 216
Etabs ayant consommé des heures		1 729	3 950
dont :	étabs de 50 sal. et plus	182	157
Nombre de salariés concernés**		6 445	12 197
Total heures consommées 12 mois glissés		11 308 180	13 319 435

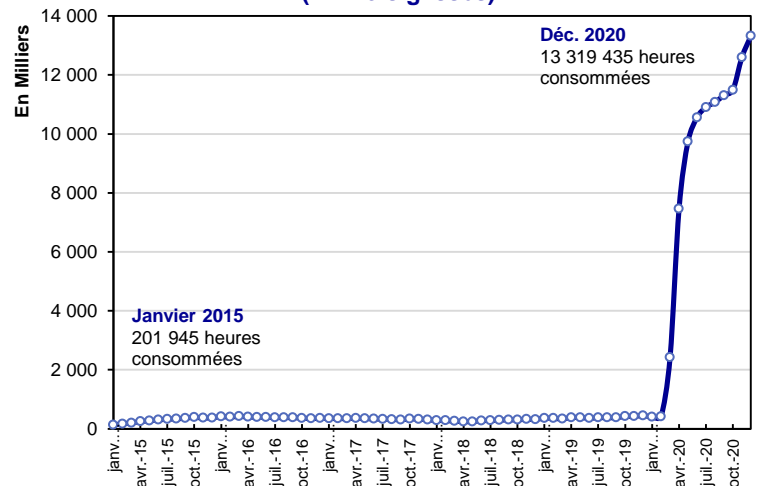
Source : DARES/Dreets BFC

* un trimestre de recul est nécessaire pour disposer de données de consommation suffisamment consolidées. En raison d'une mise à jour en continu des informations, les données mensuelles sont encore modifiées à la marge après cette date.

** en moyenne sur le trimestre

Avertissement : Les consommations d'activité partielle sont provisoires et susceptibles d'être révisées

Activité partielle : évolution des heures consommées (12 mois glissés)



Créations d'entreprises

Données brutes		Saône-et-Loire	
		T1 2021	Evol./T1 2020
Créations d'entreprises			
		(en %)	
Nombre de créations d'entreprises		1 516	+31,0
dont :	Entreprises individuelles	85	-26,7
	Micro-entrepreneurs	1 066	+42,7
	Sociétés	365	+24,1
Cumul sur 12 mois glissés		4 793	+13,0
Nombre de créations d'entreprises hors micro-entrepreneurs		450	+9,8
Cumul sur 12 mois glissés		1 516	-26,9

Champ : ensemble des activités marchandes hors agriculture.

Source : INSEE-REE (Répertoire des Entreprises et des Établissements - Sirene).

Défaillances d'entreprises

Données brutes		Saône-et-Loire	
		T1 2021	Evol./T1 2020
Ouvertures de procédures			
		(en %)	
Nombre d'ouvertures de procédures		41	-48,1
dont :	Sauvegardes	s	s
	Redressements judiciaires	s	s
	Liquidations judiciaires directes	31	-40,4
Nombre d'emplois menacés		81	-55,5
dont :	Agriculture	5	-28,6
	Industrie	6	-92,6
	Construction	6	-81,8
	Commerce	23	-25,8
	Services	41	+36,7
Total des ouvertures sur 12 mois glissés		187	-48,6

Source : Société ALTARES-BODACC/Traitement Dreets BFC-SESE

n.s. : non significatif

s : secret statistique

L'emploi salarié

Effectifs salariés par secteur d'activité

Saône-et-Loire 4 ^{ème} trimestre 2020 (Données CVS)	Emploi hors intérim					Emploi y compris intérim (1)				
	Nombre de salariés	Evolution				Nombre de salariés	Evolution			
		Trimestrielle		Annuelle			Trimestrielle		Annuelle	
		en nbre	en %	en nbre	en %		en nbre	en %	en nbre	en %
Agriculture	3 910	+190	+5,2	-110	-2,7	3 930	+200	+5,2	-110	-2,8
Industrie	32 610	-110	-0,3	-710	-2,1	35 700	-20	-0,1	-1 120	-3,0
Industrie agro-alimentaire	5 960	+70	+1,2	-30	-0,6	6 410	+50	+0,8	-120	-1,9
Industries extractives, énergie, eau, déchets	2 290	-20	-0,9	-50	-2,1	2 430	-30	-1,1	-70	-2,6
Equipements élec. électron. info., autres machines	4 440	-90	-2,1	-200	-4,4	4 910	-100	-1,9	-430	-8,0
Matériels de transport	2 450	-10	-0,5	-50	-1,9	2 690	-20	-0,9	-110	-3,9
Autres (bois, métallurgie, plasturgie, pharmacie, ...)	17 480	-50	-0,3	-370	-2,1	19 260	+80	+0,4	-400	-2,0
Construction	10 770	+60	+0,6	+170	+1,6	11 850	+80	+0,7	+80	+0,7
Commerce ; réparation auto.	24 190	+40	+0,2	-130	-0,5	24 770	+90	+0,3	-40	-0,2
Services marchands	41 930	-480	-1,1	-1 550	-3,6	43 950	-540	-1,2	-1 550	-3,4
Transports et entreposage	10 520	+50	+0,5	-70	-0,7	11 530	-50	-0,4	+30	+0,2
Hébergement et restauration	5 680	-160	-2,7	-740	-11,5	5 730	-160	-2,7	-750	-11,6
Information et communication	1 170	-10	-0,5	-60	-4,6	1 180	0	-0,1	-50	-4,2
Services financiers	3 060	-30	-0,9	-100	-3,2	3 090	-30	-0,9	-100	-3,0
Services immobiliers	1 360	-60	-4,3	-60	-4,5	1 390	-40	-2,9	-60	-3,9
Services aux entreprises	13 030	-30	-0,2	+350	+2,7	13 880	-20	-0,2	+240	+1,8
Services aux ménages	7 110	-250	-3,4	-870	-10,9	7 160	-230	-3,2	-870	-10,8
Services non marchands	61 060	+420	+0,7	+730	+1,2	61 170	+440	+0,7	+770	+1,3
Ensemble	174 470	+130	+0,1	-1 600	-0,9	181 380	+240	+0,1	-1 990	-1,1

Champ : emploi salarié total (marchand et non marchand)

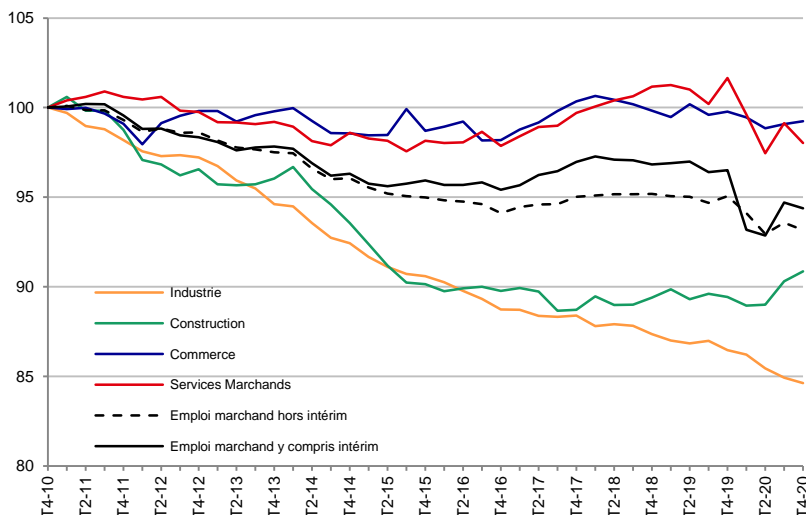
Source emploi : Insee, estimations d'emploi ; estimations trimestrielles Acooss-Urssaf, Dares, Insee - Source Intérim : Dares, déclaration sociale nominative (DSN)

Traitement : DreetS BFC- SESE

(1) Il s'agit des effectifs intérimaires employés par les agences de travail temporaire du département qui sont affectés dans le secteur dans lequel ils effectuent leur mission. Cette mission peut être réalisée en dehors ou non du périmètre départemental. Cette définition permet notamment de faire le lien avec l'évolution du chômage.

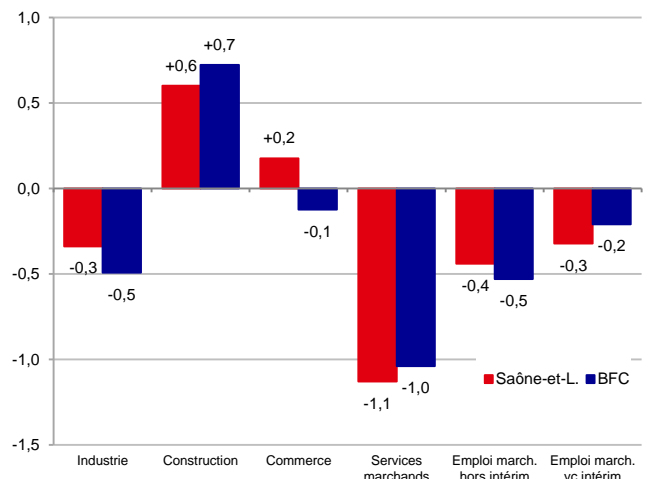
Evolution de l'emploi salarié marchand (hors agriculture)

- dans les secteurs d'activité du département
(base 100 au 31/12/2010)



Source : Insee, estimations d'emploi ; estimations trimestrielles Acooss-Urssaf, Dares, Insee. Données CVS. Les données sectorielles sont hors intérim.

- dans le département et au niveau régional
(entre le 3^{ème} et le 4^{ème} trim. 2020, en %)



Source : Insee, estimations d'emploi ; estimations trimestrielles Acooss-Urssaf, Dares, Insee. Données CVS. Les données sectorielles sont hors intérim.

Le recours à l'intérim

Le travail intérimaire par secteur d'activité utilisateur

Saône-et-Loire 4 ^{ème} trimestre 2020 (Données CVS)	Intérimaires en fin de trimestre ⁽¹⁾			Recours à l'intérim ⁽²⁾		Equivalent temps plein en moyenne sur le trimestre ⁽³⁾			Durée moyenne des missions ⁽⁴⁾	
	Nombre	Evolution		Taux (en %)	Evol. annuelle (en points)	Nombre	Evolution		au cours du trimestre (en semaines)	Evolution sur 1 an (en pt)
		Trim. (en %)	Annuelle (en %)				Trim. (en %)	Annuelle (en %)		
Agriculture	20	+8,1	-6,8	0,6	-0,0	20	0,0	-33,3	1,3	-0,8
Industrie	2 810	+2,3	-13,5	7,9	-1,0	2 660	+9,5	-17,4	2,1	-0,5
Construction	1 060	+5,4	-1,2	9,0	-0,2	950	+8,0	-9,5	2,8	-0,1
Commerce	490	-0,5	-1,6	2,0	-0,0	460	-2,1	-11,5	1,4	0,0
Services	2 560	+18,9	+21,1	5,8	+1,1	2 220	+14,4	+6,7	2,3	+0,4
Ensemble	6 940	+8,2	-0,2	5,8	+0,1	6 310	+10,1	-8,6	2,2	-0,2

Note : Il s'agit des effectifs intérimaires présents dans les établissements utilisateurs du département, qu'ils résident ou non dans le département. Cette définition permet d'appréhender l'intérim comme un indicateur avancé de la situation économique des établissements du département et des grands secteurs d'activités.

(1) moyenne du nombre de contrat en cours pendant cinq jours ouvrés en fin de trimestre. L'effectif intérimaire est corrigé de la multi-activité.

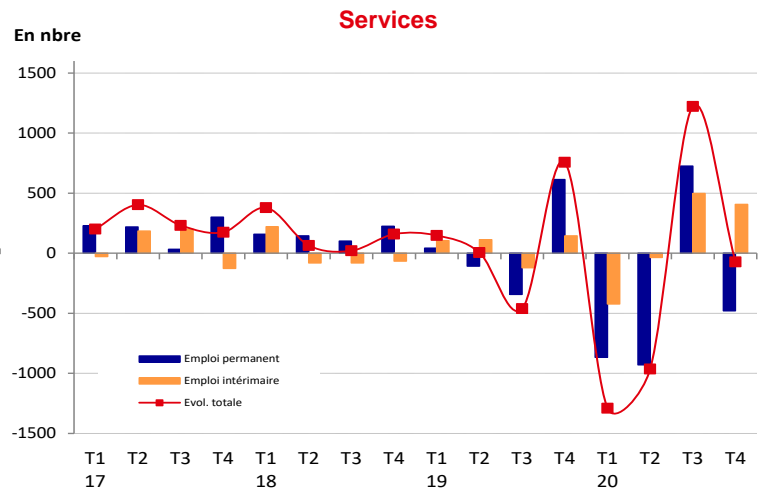
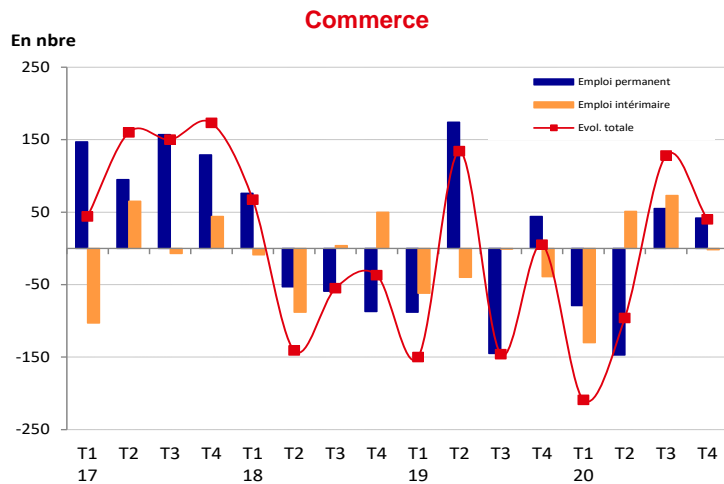
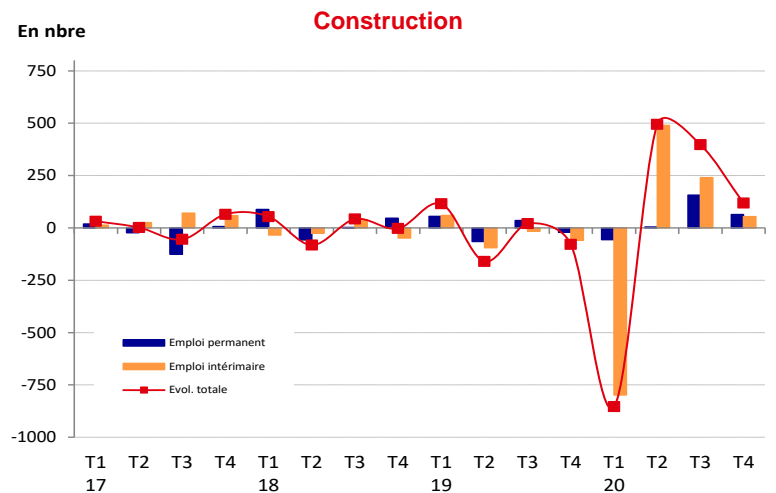
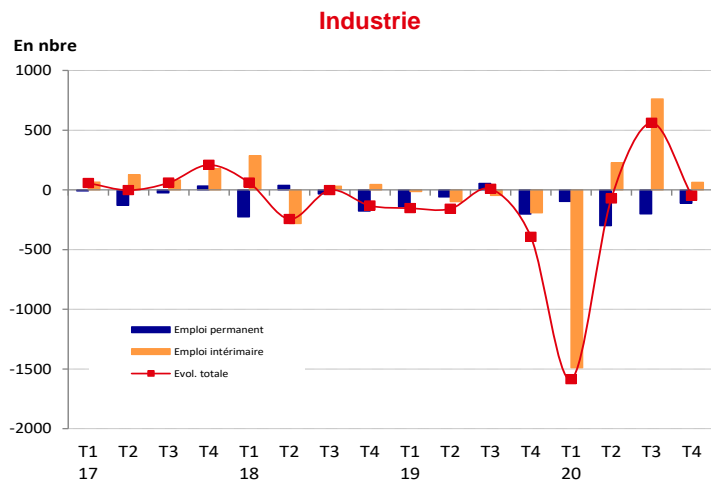
(2) le taux de recours à l'intérim désigne le rapport des intérimaires à l'emploi salarié (Source : Insee, Estimations d'emploi ; estimations trimestrielles Acooss-Urssaf, Dares, Insee) y compris intérim, en fin de trimestre.

(3) l'équivalent temps plein mesure un volume de travail en intérim en rapportant le nombre de semaines travaillées par les intérimaires au nombre de semaines ouvrées d'un trimestre. Il s'agit d'une moyenne sur le trimestre, contrairement au nombre d'intérimaires qui est en fin de trimestre.

(4) moyenne de la durée des missions dont la date de fin appartient au trimestre.

Sources : Dares, déclaration sociale nominative (DSN) et fichiers Pôle emploi des déclarations mensuelles des agences d'intérim.

Evolution de l'emploi salarié et de l'intérim par secteur d'activité



Note : Ces graphiques représentent

- l'évolution de l'emploi salarié marchand (en nombre) --> courbe rouge

- et sa décomposition entre emploi permanent (hors intérim, bâton en bleu) et intérim mesuré à l'établissement utilisateur (bâton en orange)

Sources : Acooss-Urssaf/Dares, déclarations sociales nominatives (DSN) et fichiers de Pôle emploi des déclarations mensuelles des agences d'intérim.

Les Mouvements de Main-d'Œuvre

Saône-et-Loire		Industrie	Construction	Commerce	Services	Ensemble
4^{ème} trimestre 2020						
Embauches		1 303	901	4 086	21 864	28 154
Répartition en %		4,6	3,2	14,5	77,7	100,0
dont en % :						
	CDD	61,0	53,5	72,6	89,5	84,6
	< 25 ans	39,1	37,3	54,2	24,8	30,1
	25 - 49 ans	49,8	51,5	34,2	50,9	48,4
	50 - 54 ans	5,4	3,8	3,9	9,7	8,5
	55 ans ou plus	5,6	7,4	7,7	14,6	13,0
	Femmes	36,4	11,5	62,2	69,2	64,8
Sorties		1 627	1 011	4 070	22 915	29 623
Répartition en %		5,8	3,6	14,5	81,4	100,0
dont en % :						
	Fins de CDD	34,9	38,7	64,6	85,3	78,1
	dont CDD < 1 mois	36,1	24,8	68,3	85,8	81,5
	Demissions	16,3	21,3	12,5	5,5	7,6
	Licenciements économiques	7,2	1,5	1,2	0,5	1,0
	Licenc. non économiques	12,0	13,2	7,2	2,8	4,2
	Retraite	13,8	4,9	2,2	1,4	2,3
	Ruptures Conventionnelles	7,8	9,7	4,2	1,4	2,5
	< 25 ans	23,5	26,3	47,8	22,5	26,2
	25 - 49 ans	43,9	55,9	37,1	51,0	48,9
	50 - 54 ans	7,6	5,0	4,3	9,8	8,8
	55 ans ou plus	24,9	12,8	10,7	16,7	16,2
	Femmes	38,7	10,5	60,1	69,3	64,3

Les mouvements de main-d'œuvre (MMO) recensent l'ensemble des embauches et des fins de contrats de travail au niveau des établissements. Ils permettent de mesurer les entrées et les sorties selon le type de contrat, la durée des contrats et les motifs de sorties.

La source : les déclarations sociales nominatives (DSN)

Le champ : établissements employeurs (1 salarié et plus) du champ privé hors agriculture, hors contrats intérimaires et hors particuliers employeurs

Précautions d'utilisation

L'écart entre les entrées et les sorties mesuré chaque trimestre via les mouvements de main-d'œuvre ne correspond pas à la variation trimestrielle issue des estimations d'emploi produites par l'Insee, en collaboration avec l'Acoss et la Dares (cf. rubrique "emploi salarié" de cette publication).

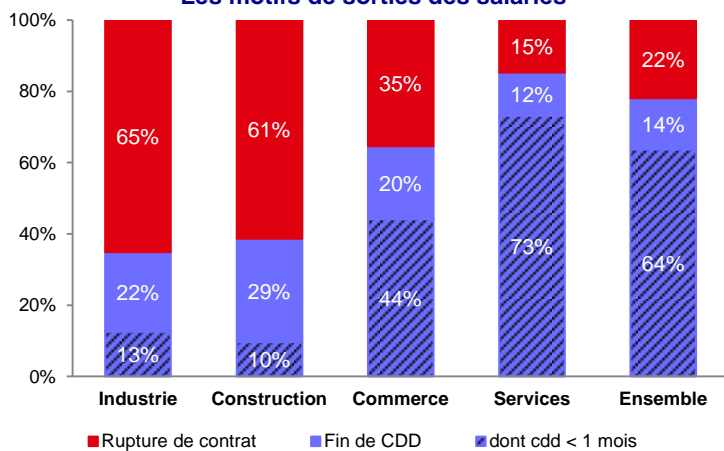
Pour en savoir plus :

<https://dares.travail-emploi.gouv.fr/donnees/les-mouvements-de-main-doeuvre>

Source : Dares, MMO ; Insee-RP 2017, actifs en emploi de 15 ans ou plus

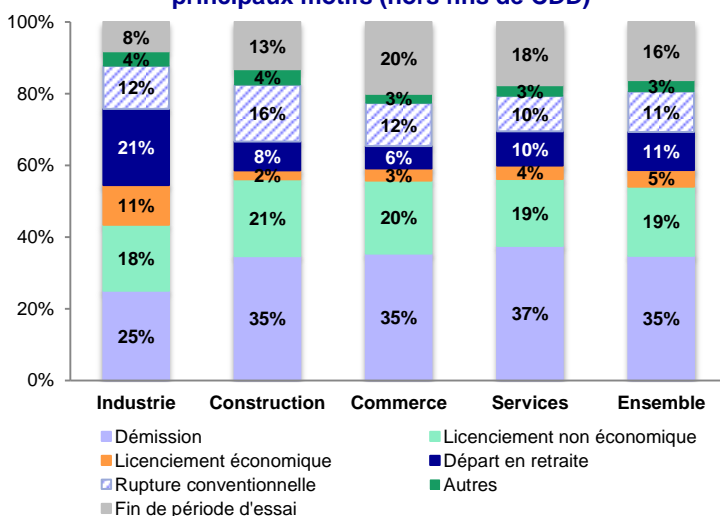
Lecture : Au 4^{ème} trimestre 2020 parmi les embauches dans l'industrie 61 % sont des CDD. Les licenciements économiques représentent 7,2 % des sorties des salariés de l'industrie contre 1 % tous secteurs confondus

Les motifs de sorties des salariés



Lecture : dans le commerce, 44 % des sorties sont des CDD de moins d'un mois arrivés à terme.

Les ruptures de contrats de travail selon les principaux motifs (hors fins de CDD)



Lecture : dans l'industrie, 25 % des contrats ont pris fin suite à une démission.

Saône-et-Loire		< 25 ans	25 - 49 ans	50 - 54 ans	55 ans ou plus	Femmes	Femmes de - de 25 ans
4^{ème} trimestre 2020							
Actifs en emploi (en %)		8,6	59,0	14,6	17,9	50,5	29,6
Embauches		8 478	13 638	2 386	3 652	18 242	5 411
dont en % :							
	CDD	84,2	82,5	87,8	91,3	88,6	88,3
Sorties		7 761	14 473	2 602	4 787	19 055	5 109
dont en % :							
	Fins de CDD	80,7	77,9	81,6	72,8	83,5	85,6
	dont CDD < 1 mois	77,1	81,7	85,5	86,7	84,9	83,1
	Demissions	7,6	9,3	5,3	3,6	6,0	5,7
	Licenciements économiques	0,1	1,2	1,7	1,7	0,8	0,1
	Licenc. non économiques	4,4	4,2	5,0	3,4	3,1	2,9
	Retraite	0,0	0,0	0,2	14,2	1,7	0,0
	Ruptures Conventionnelles	1,1	3,3	3,2	1,7	1,7	0,8

Source : Dares, MMO ; Insee-RP 2017, actifs en emploi de 15 ans ou plus (hors agriculture)

Lecture : parmi les personnes 55 ans ou plus nouvellement embauchées, 91,3 % ont signé un CDD.

L'emploi frontalier

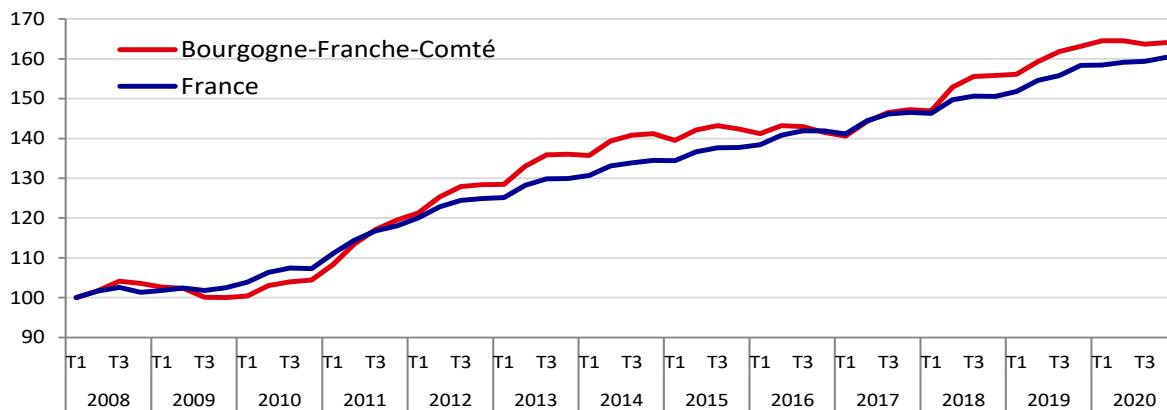
Nombre de travailleurs frontaliers dans les départements de Bourgogne-Franche-Comté

4 ^{ème} trimestre 2020	Actifs occupés RP 2017	Emploi salarié (y compris intérim)					Travailleurs frontaliers (vers la Suisse)				
		Effectif (en nbre)	Part (en %)	Evol. Trim. (en %)	Evol. Annuelle		Effectif (en nbre)	Part (en %)	Evol. Trim. (en %)	Evol. Annuelle	
					en nbre	en %				en nbre	en %
Côte d'Or	220 035	214 020	22,3	+0,2	-2 120	-1,0	150	0,4	-2,0	+12	+8,7
Doubs	220 144	193 220	20,1	-0,1	-4 100	-2,1	27 801	71,9	+0,4	+118	+0,4
Jura	104 942	85 510	8,9	+0,7	-280	-0,3	6 532	16,9	-0,6	+58	+0,9
Nièvre	72 021	65 260	6,8	-0,2	-1 500	-2,3	11	0,0	-15,4	-3	-21,4
Haute-Saône	92 555	65 840	6,9	+0,7	-370	-0,6	472	1,2	-2,1	-3	-0,6
Saône-et-Loire	211 733	181 380	18,9	+0,1	-1 990	-1,1	173	0,4	+6,1	+20	+13,1
Yonne	127 268	106 160	11,1	-0,0	-2 610	-2,4	19	0,0	+11,8	+5	+35,7
Territoire de Belfort	55 455	49 050	5,1	-0,3	-1 450	-2,9	3 518	9,1	+1,0	+12	+0,3
BFC	1 104 152	960 430	100,0	+0,1	-14 430	-1,5	38 676	100,0	+0,2	+219	+0,6

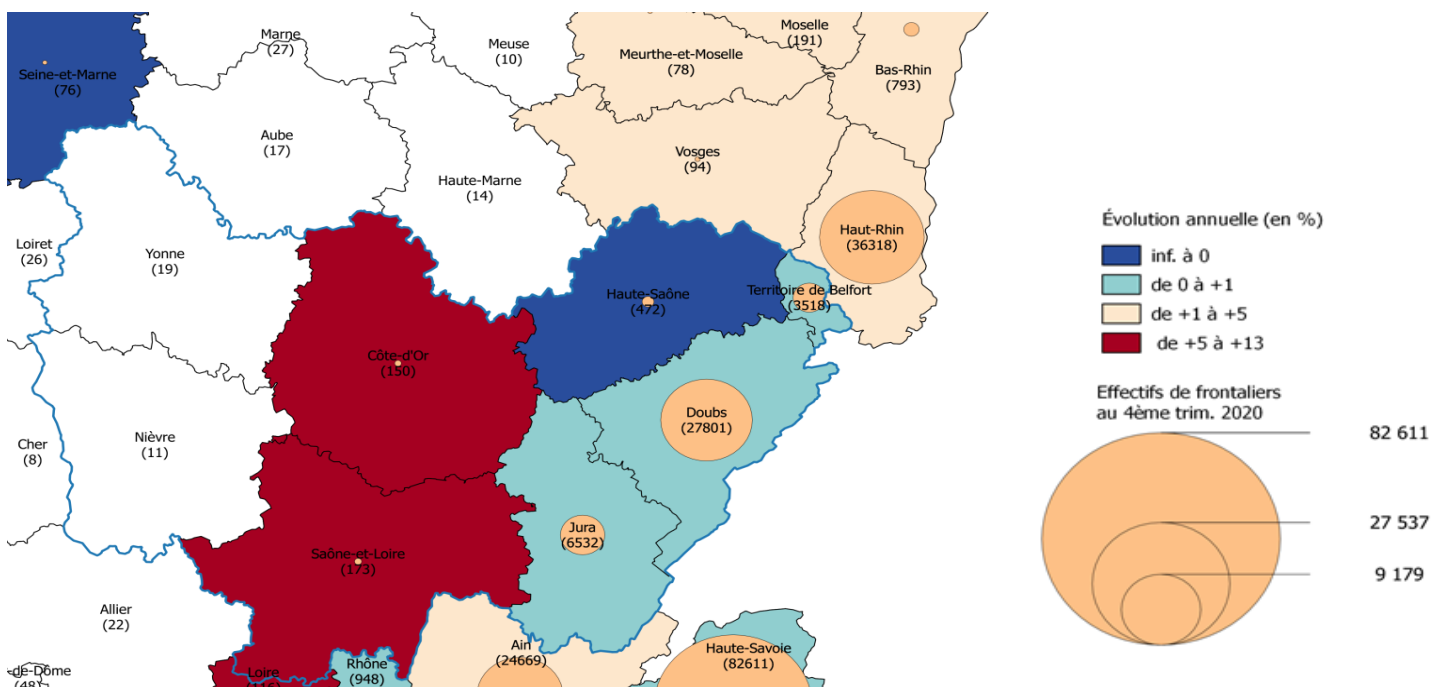
Sources : INSEE - RP 2017 (enquêtes annuelles 2015 à 2019) ; Insee, estimations d'emploi ; estimations trimestrielles Acooss-Urssaf, Dares, Insee (données CVS) ; Office Fédéral de la Statistique

Evolution du nombre de travailleurs frontaliers résidant en Bourgogne-Franche-Comté ou en France et travaillant en Suisse

(Indice base 100 au 1er trim. 2008)



Travailleurs frontaliers (vers la Suisse) en volume et en évolution sur un an



Lecture : L'emploi frontalier vers la Suisse a augmenté de +0,4 % dans le Doubs. Ce département comptabilise 27 801 travailleurs frontaliers vers la Suisse.

Champ : Départements pour lesquels l'emploi frontalier vers la Suisse est supérieur à 100 personnes.

Source : Office Fédéral de la Statistique

Les contrats aidés, l'alternance et l'insertion

Les entrées dans les dispositifs

Données provisoires	Saône-et-Loire			BFC Var.(%)/ cumul 2020
	T1 2021	Cumul 2021	Var.(%)/ cumul 2020	
Contrats aidés (conventions initiales + avenants) :				
CAE - PEC	231	231	+32,8	+27,6
dont Education Nat.	8	8	+33,3	-22,2
dont Collectivités	n.d.	n.d.	n.d.	n.d.
dont résidents QPV	94	94	n.d.	n.d.
Mesures d'accompagnement :				
PACEA	748	748	+20,1	+39,6
dont Garantie Jeunes	207	207	+7,8	+42,6
dont résidents QPV	80	80	+29,0	+33,8
Alternance :				
Contrat apprentissage (au 4T2019)				
- secteur privé	1 177	2 674	+14,9	+15,3
- secteur public	66	78	+27,9	+1,5

A compter de ce trimestre, les PEC intègrent le dispositif ouvert spécifiquement aux jeunes depuis le 15 août 2020.

Les entrées dans l'Insertion par l'Activité Economique

Données provisoires	T3	Cumul	Var.(%)/
	2020	2020	cumul 2019
Côte d'Or	376	1 073	-12,8
Doubs	528	1 261	-26,4
Jura	325	769	-23,5
Nièvre	203	426	-26,7
Haute-Saône	191	431	-19,3
Saône-et-Loire	463	1 117	-8,9
Yonne	383	940	-27,4
Territoire de Belfort	110	268	-20,7
BFC	2 579	6 285	-20,7

Sources des tableaux :

Entrées :

CAE-PEC (Contrat d'Accompagnement dans l'Emploi - Parcours Emploi Compétence) : DGEFP
 Garantie jeunes : ARML (Agence Régionale des Missions Locales) de Bourgogne-Franche-Comté et DGEFP
 PACEA (Parcours Contractualisé d'Accompagnement vers l'Emploi et l'Autonomie) : i-milo et DGEFP
 Contrat d'apprentissage : Chambres consulaires / Directe-Unités départementales de Bourgogne-Franche-Comté
 IAE : ASP, traitement Dares

Stock :

CAE-PEC : DARES
 Emploi d'avenir : DARES
 Garantie jeunes : ARML (Agence Régionale des Missions Locales) de Bourgogne-Franche-Comté et DGEFP

Les salariés présents dans les dispositifs

Moyenne trimestrielle Données provisoires	Saône-et-Loire		BFC Var.(%)/ trim. année précédente
	T4 2020	Var.(%)/ trim. année précédente	
Contrats aidés (conventions initiales + avenants) :			
CAE - PEC	427	-35,8	-32,2
Mesures d'accompagnement :			
Garantie Jeunes	485	-17,9	-16,6
IAE (au 3T2020)	1 455	-2,2	-6,1

Les contrats aidés, l'apprentissage, les structures d'insertion, etc... participent à la politique de l'Etat destinée à soutenir et développer l'emploi. S'ils en constituent les outils les plus visibles, les politiques d'emploi s'appuient sur une palette de mesures beaucoup plus vastes qui se répartissent en deux familles :

✓ Les dépenses ciblées en faveur du marché du travail pour assurer le financement des services assurés par les organismes destinés aux chômeurs (Pôle emploi, Missions locales...), la formation professionnelle, les contrats aidés, les mesures à destination des travailleurs handicapés, les aides à la création d'entreprise pour les chômeurs, l'indemnisation du chômage...

✓ Les dépenses générales en faveur de l'emploi qui ne s'adressent pas spécifiquement à des personnes en difficulté sur le marché du travail mais le plus souvent à des entreprises à travers la réduction du coût du travail par des allègements de cotisations sociales ou fiscales.

Les dépenses pour l'emploi en France représentent 139 milliards d'euros en 2017, dont 66 milliards d'euros pour les dépenses ciblées.

Pour plus d'information consultez le bilan annuel de la DARES <https://dares.travail-emploi.gouv.fr/dares-etudes-et-statistiques/etudes-et-syntheses/dares-analyses-dares-indicateurs-dares-resultats/article/les-depenses-en-faveur-de-l-emploi-et-du-marche-du-travail-en-2017>

Les prestations de solidarité et d'insertion

Nombre de foyers allocataires dans les départements de Bourgogne-Franche-Comté

4 ^{ème} trimestre 2020 <i>données brutes provisoires</i>	RSA		Prime d'activité		AAH		ASS	
	Nbre de foyers bénéficiaires*	Evol. annuelle	Nbre de foyers bénéficiaires*	Evol. annuelle	Nbre de pers. bénéficiaires*	Evol. annuelle	Nbre de pers. bénéficiaires*	Evol. annuelle
Côte d'Or	10 913	+9,5	37 013	+0,5	8 143	+0,3	2 140	+2,7
Doubs	13 510	+12,1	32 037	-0,4	10 307	+0,7	2 303	+9,9
Jura	4 070	+12,3	15 237	+0,6	5 227	+1,7	907	+10,6
Nièvre	6 103	+7,3	13 887	+1,3	6 237	-1,5	1 063	+1,3
Haute-Saône	4 603	+10,7	15 043	+1,1	5 150	+2,0	1 240	+4,8
Saône-et-Loire	11 233	+9,2	35 837	0,0	11 453	+1,0	2 673	+2,7
Yonne	9 590	+6,9	23 380	+0,2	7 307	+2,2	1 703	+3,7
Territoire de Belfort	4 560	+11,0	9 083	-0,8	2 333	+1,4	830	+6,4
BFC	64 583	+9,7	181 517	+0,3	56 157	+0,9	12 860	+4,9

* Moyenne trimestrielle.

- RSA (Revenu de Solidarité Active) et prime d'activité :

Champ : France, tous régimes (Cnaf et MSA). La localisation géographique s'appuie sur le lieu de gestion du dossier de l'allocataire pour les données de la Cnaf et sur son lieu de résidence pour les données de la MSA.

- AAH (Allocation aux Adultes Handicapés) :

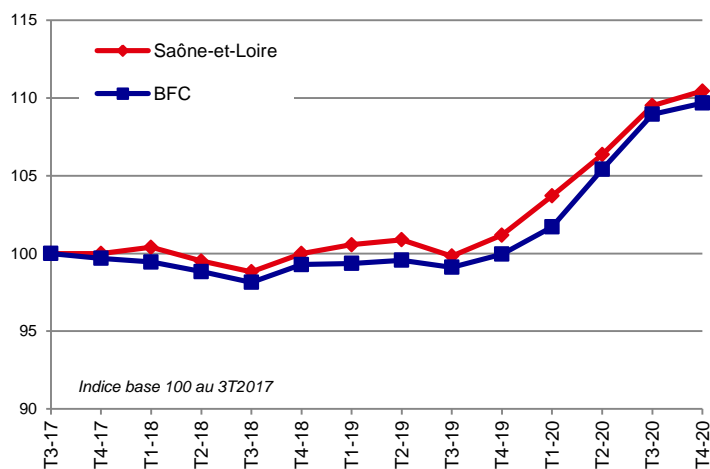
Champ : France, Cnaf (97 % des allocataires de l'AAH relèvent des Caf). La localisation géographique s'appuie sur le lieu de gestion du dossier de l'allocataire.

- ASS (Allocation de Solidarité Spécifique) :

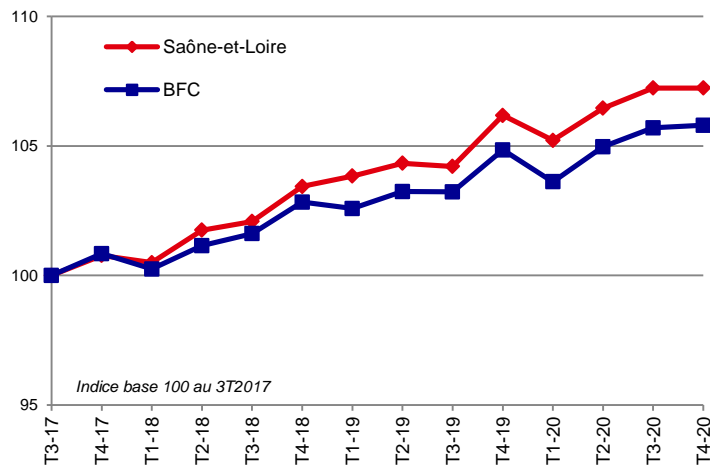
Champ : France. La localisation géographique s'appuie sur le lieu de résidence de l'allocataire.

Sources : Cnaf, Allstat FR6 et FR2, traitements DREES ; MSA ; Pôle emploi, FNA.

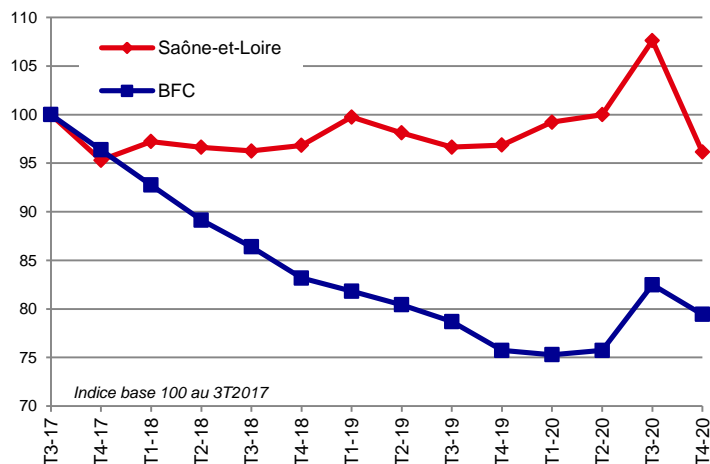
Nombre de foyers bénéficiaires du RSA



Nombre d'allocataires de l'AAH



Nombre d'allocataires de l'ASS



Nombre de foyers bénéficiaires de la prime d'activité

