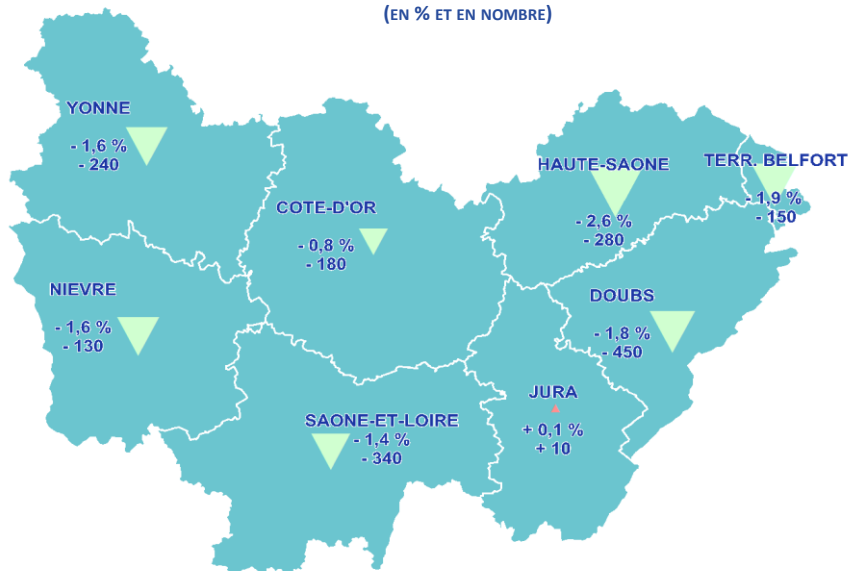


## INDICATEURS TRIMESTRIELS DÉPARTEMENTAUX :

### ECONOMIE, EMPLOI, MARCHÉ DU TRAVAIL ET POLITIQUES D'EMPLOI

#### SAÔNE-ET-LOIRE

#### ÉVOLUTION DE LA DEMANDE D'EMPLOI (CAT. A) AU 4<sup>ÈME</sup> TRIMESTRE 2018 (EN % ET EN NOMBRE)



France métropolitaine : Evolution DEFM Cat. A :  
- 1,1 % par rapport au 3<sup>ème</sup> trimestre 2018

Source : Pôle emploi-Dares, STMT

#### CHIFFRES CLÉS

##### ● DEMANDEURS D'EMPLOI EN FIN DE MOIS

(DONNÉES CVS)

Cat. A : **23 910** (- 1,4 % sur un trim.)  
Cat. B, C : **19 940** (+ 0,3 % sur un trim.)  
Cat. A, B, C : **43 850** (- 0,7 % sur un trim.)

##### ● TAUX DE CHÔMAGE (DONNÉES CVS)

**7,9 %** au 3<sup>ème</sup> trimestre 2018  
+ 0,1 pt par rapport au 2<sup>ème</sup> Trim. 2018  
(France métropolitaine : 8,8 % ; 0,0 pt)

##### ● EMPLOI SALARIÉ

**183 330** au 3<sup>ème</sup> trimestre 2018  
0,0 % par rapport au 2<sup>ème</sup> Trim. 2018

##### ● EMPLOI INTÉRIMAIRE

**7 300** au 3<sup>ème</sup> trimestre 2018  
- 4,0 % par rapport au 2<sup>ème</sup> Trim. 2018

#### Au troisième trimestre 2018 :

La Saône-et-Loire a maintenu son niveau d'emploi salarié (privé et public) grâce à des créations d'emploi exclusivement liées au secteur agricole. Partout ailleurs l'emploi recule, sous l'effet d'un net repli de l'intérim.

Depuis cet été le recours à l'intérim s'est replié dans l'ensemble des principaux secteurs marchands et plus particulièrement dans l'industrie et le commerce suivis par la secteur des services au cours du troisième trimestre. Les intérimaires représentent 5,4 % de l'ensemble des salariés, un taux stable depuis un an.

Sur douze mois glissés, le recours à l'activité partielle atteint le même niveau qu'il y a un an : près de 304 000 heures ont ainsi été chômées, préservant l'emploi d'environ 190 équivalents temps plein.

#### Au quatrième trimestre 2018 :

Le volume d'heures autorisées au titre de l'allocation partielle tend à augmenter mais reste légèrement en deça de son niveau 2017.

Sur le marché du travail, le nombre d'inscrits à Pôle Emploi (catégorie A) diminue au même rythme que celui enregistré au niveau régional. Un résultat fortement conditionné par un nombre plus important de demandeurs d'emploi exerçant une activité réduite et des entrées en formation plus nombreuses. Cette baisse profite aux inscrits de moins de 25 ans, et plus particulièrement aux hommes. La demande d'emploi des 25-49 ans diminue plus modérément, et ce quel que soit le genre. Les difficultés persistent parmi les inscrits de 50 ans ou plus.

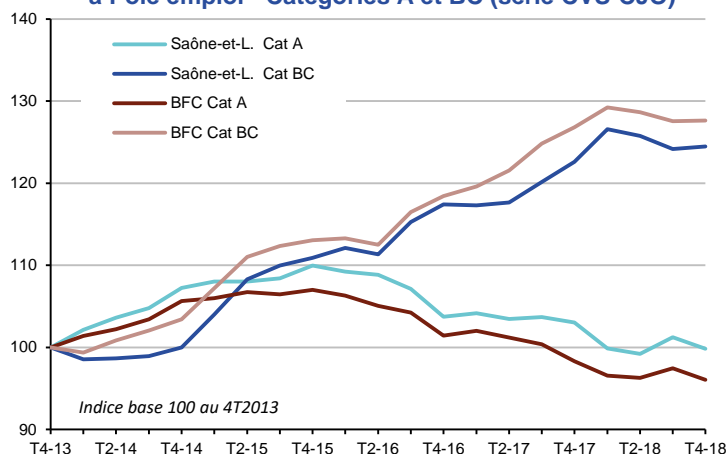
# La demande d'emploi

## Les demandeurs d'emploi inscrits en fin de mois

Demandeurs d'emploi inscrits en fin de mois			
	T4 2018	Var. (en %) sur	
		1 trim.	1 an
<b>Saône-et-Loire :</b>			
<i>Données CVS-CJO</i>			
Catégorie A	23 910	-1,4	-3,1
Catégories B, C	19 940	+0,3	+1,5
Catégories A, B, C	43 850	-0,7	-1,1
<b>Bourgogne-Franche-Comté :</b>			
<i>Données CVS-CJO</i>			
Catégorie A	123 230	-1,4	-2,3
Catégories B, C	91 140	+0,1	+0,6
Catégories A, B, C	214 380	-0,8	-1,1

Source : Pôle emploi-Dares, STMT, traitements Dares

Evolution des demandeurs d'emploi inscrits en fin de mois à Pôle emploi - Catégories A et BC (série CVS-CJO)



Données CVS-CJO	Saône-et-Loire		BFC		
	T4 2018	Var. (en %) sur 1 an	Var. (en %) sur 1 an	Var. (en %) sur 1 an	
<b>Catégorie A</b>					
<b>Hommes</b>	12 050	-1,9	-3,1	-1,8	-2,1
< 25 ans	1 770	-5,9	-3,3	-5,1	+1,7
25 - 49 ans	6 640	-2,5	-4,5	-2,0	-2,8
50 ans et plus	3 640	+1,4	-0,5	+0,3	-2,6
<b>Femmes</b>	11 860	-0,9	-3,1	-1,0	-2,5
< 25 ans	1 620	-3,0	-1,8	-3,2	-0,8
25 - 49 ans	6 560	-1,6	-4,4	-1,3	-3,2
50 ans et plus	3 680	+1,4	-1,3	+0,8	-2,1
<b>Total</b>	23 910	-1,4	-3,1	-1,4	-2,3
< 25 ans	3 380	-4,8	-2,9	-4,2	+0,5
25 - 49 ans	13 200	-2,1	-4,4	-1,6	-3,0
50 ans et plus	7 320	+1,4	-0,9	+0,5	-2,4

Source : Pôle emploi-Dares, STMT, traitements Dares

Données CVS-CJO	Saône-et-Loire		BFC		
	T4 2018	Var. (en %) sur 1 an	Var. (en %) sur 1 an	Var. (en %) sur 1 an	
<b>Catégories A, B, C</b>					
<b>Hommes</b>	20 360	-0,8	-1,6	-1,2	-1,7
< 25 ans	3 010	-4,4	-4,7	-3,6	-1,4
25 - 49 ans	11 940	-1,0	-2,8	-1,3	-2,6
50 ans et plus	5 420	+1,9	+3,0	+0,5	+0,4
<b>Femmes</b>	23 490	-0,5	-0,6	-0,4	-0,5
< 25 ans	3 130	-3,1	-2,5	-3,4	-1,5
25 - 49 ans	13 310	-1,0	-1,6	-0,4	-1,1
50 ans et plus	7 050	+1,6	+2,3	+1,1	+1,4
<b>Total</b>	43 850	-0,7	-1,1	-0,8	-1,1
< 25 ans	6 130	-3,9	-3,8	-3,5	-1,4
25 - 49 ans	25 250	-1,0	-2,1	-0,8	-1,8
50 ans et plus	12 470	+1,7	+2,6	+0,8	+0,9

Source : Pôle emploi-Dares, STMT, traitements Dares

Depuis 2018, la publication commune Dares-Pôle Emploi est trimestrielle et présente la moyenne sur le trimestre passé du nombre de demandeurs d'emploi inscrits, ainsi que les flux d'entrées et de sorties. La moyenne trimestrielle correspond à la somme des effectifs ou des flux pour les trois mois du trimestre considéré, divisée par trois. En raison de la gestion des arrondis, les totaux peuvent très légèrement différer de la somme de leurs sous-totaux.

### Les catégories de demandeurs d'emploi :

- **catégorie A** : demandeurs d'emploi tenus de rechercher un emploi, sans emploi ;
- **catégorie B** : demandeurs d'emploi tenus de rechercher un emploi, ayant exercé une activité réduite courte (de 78 h ou moins sur un mois) ;
- **catégorie C** : demandeurs d'emploi tenus de rechercher un emploi, ayant exercé une activité réduite longue (de plus de 78 h sur un mois) ;
- **catégorie D** : demandeurs d'emploi non tenus de rechercher un emploi (en raison d'une formation, d'une maladie...) y compris les demandeurs d'emploi en contrat de sécurisation professionnelle (CSP), sans emploi ;
- **catégorie E** : demandeurs d'emploi non tenus de rechercher un emploi, en emploi (par exemple, bénéficiaires de contrats aidés, créateurs

## Ancienneté d'inscription des demandeurs d'emploi

Données CVS-CJO	Saône-et-Loire			BFC	
	T4 2018	Var. (en %) sur 1 trim.	1 an	Var. (en %) sur 1 trim.	1 an
<b>Catégories A, B, C</b>					
<b>Moins de 1 an</b>	<b>22 370</b>	<b>-1,5</b>	<b>-5,4</b>	<b>-1,6</b>	<b>-4,2</b>
<b>DELD :</b>					
1 à 2 ans	9 240	-1,6	+3,5	-1,4	0,0
2 à 3 ans	4 680	+2,0	+5,2	+2,5	+10,4
3 ans et plus	7 560	+1,3	+3,7	+0,6	+1,6
<b>Total DELD</b>	<b>21 480</b>	<b>+0,2</b>	<b>+3,9</b>	<b>+0,1</b>	<b>+2,7</b>
<b>Part des DELD</b>	<b>49,0%</b>	<b>+0,4 pt</b>	<b>+2,4 pt</b>	<b>+0,4 pt</b>	<b>+1,7 pt</b>

Source : Pôle emploi-Dares, STMT, traitements Dares

## Les demandeurs d'emploi indemnisés

Données brutes provisoires	T3 2018	Moyenne annuelle 2018	
		2018	2017
Assurance chômage	20 010	19 472	19 686
Solidarité - Etat	2 950	3 083	3 577
<b>Total DE indemnisés</b>	<b>22 960</b>	<b>22 556</b>	<b>23 320</b>
Formation	1 110	1 449	1 776
<b>Part des DE indemnisés* :</b>			
Saône-et-Loire :	47,9%		
BFC :	48,6%		

Source : Pôle emploi

\*Part des DE indemnisés : Total des Demandeurs d'Emploi

Avertissement : conformément à la méthodologie utilisée par Pôle emploi pour le calcul des demandeurs d'emploi indemnisés, les dernières données sont des estimations. Elles sont rendues définitives en glissement annuel avec un recul de 6 mois.

## Les flux d'entrées à Pôle emploi par motif

Données brutes	Saône-et-Loire			BFC	
	T4 2018	Var. annuelle en nbre	en %	Var. annuelle en nbre	en %
<b>Catégories A, B, C</b>					
Fin de contrat	753	-64	-7,8	-241	-5,9
Fin de mission d'intérim	322	+1	-0,3	+95	+5,4
Démission	157	+26	+20,2	+121	+17,2
Rupture conventionnelle	218	-11	-4,8	+14	+1,2
Licenc. économique	68	0	0,0	-93	-22,0
Autre licenciement	257	+20	+8,3	+83	+6,4
Première entrée <sup>(1)</sup>	222	-25	-10,1	+23	+1,6
Retour d'inactivité <sup>(2)</sup>	611	-25	-3,9	-95	-2,9
Réinscription rapide <sup>(3)</sup>	686	+8	+1,1	-165	-4,7
Autre motif <sup>(4)</sup>	198	-20	-9,0	+37	+3,7
Motif indéterminé	390	+22	+6,0	+46	+2,3
<b>Total</b>	<b>3 882</b>	<b>-70</b>	<b>-1,8</b>	<b>-175</b>	<b>-0,9</b>

(1) Inscription à Pôle emploi d'une personne qui se présente pour la première fois sur le marché du travail, notamment lorsqu'elle vient d'achever ses études ou lorsqu'elle était auparavant inactive.

(2) Recherche d'un emploi après une période d'inactivité, fin de maladie ou de maternité, fin de formation.

(3) Réinscription après une sortie de courte durée (suite à un défaut d'actualisation, une radiation administrative, une période d'inactivité...).

(4) Fin d'activité non salariée, retour en France, recherche d'un autre emploi.

## Les flux de sorties à Pôle emploi par motif

Données brutes	Saône-et-Loire			BFC	
	T4 2018	Var. annuelle en nbre	en %	Var. annuelle en nbre	en %
<b>Catégories A, B, C</b>					
Reprise d'emploi déclaré <sup>(1)</sup>	687	-85	-11,0	-402	-9,7
Entrée en stage ou formation	563	+29	+5,4	-7	-0,2
Arrêt de recherche**	410	-6	-1,4	-44	-2,2
dont maladie	220	-5	-2,1	-80	-7,2
Cessation d'inscription pour défaut d'actualisation	1 637	+71	+4,5	+579	+7,2
Radiation administrative	330	+36	+12,1	-165	-8,5
Autre cas <sup>(2)</sup>	322	-15	-4,5	-135	-7,3
<b>Total</b>	<b>3 949</b>	<b>+29</b>	<b>+0,7</b>	<b>-174</b>	<b>-0,8</b>

\*\*Maternité, maladie, retraite...

(1) Uniquement celles connues de Pôle emploi.

(2) Déménagement, titre de séjour non valide, absence du lieu de résidence supérieure à 35 jours, etc.



# La demande d'emploi par territoire\*

\* Définition SPEP 2015

## Les demandeurs d'emploi inscrits en fin de mois

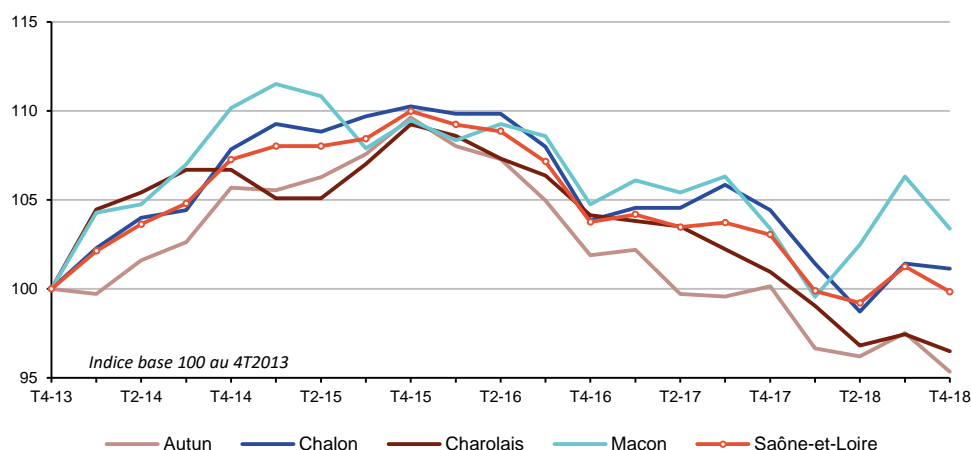
Données CVS Catégorie A	T4 2018	Var. (en %) sur		Part (en %) des			Indicateur de chômage*
		1 Trim.	1 an	Femmes	-25 ans	Seniors	
<b>Autun</b>	<b>6 540</b>	-2,2	-4,8	48,5	14,2	31,4	11,2
<b>Chalon-sur-Saône</b>	<b>7 100</b>	-0,3	-3,1	50,9	13,9	29,4	9,5
<b>Charolais</b>	<b>3 030</b>	-1,0	-4,4	49,5	13,5	38,6	8,6
<b>Louhans</b>	<b>2 660</b>	-0,7	-2,6	50,4	15,0	31,2	9,2
<b>Mâcon</b>	<b>4 580</b>	-2,8	0,0	48,7	14,4	25,8	9,6
<b>Saône-et-Loire</b>	<b>23 910</b>	<b>-1,4</b>	<b>-3,1</b>	<b>49,6</b>	<b>14,1</b>	<b>30,6</b>	<b>9,8</b>

\* Indicateur de chômage = DEFM A/Pop. Active 2015

Source : Pôle emploi-Dares, STMT, traitements Dares.

Calculs des CVS infra-départementales : DIRECCTE Bourgogne-Franche-Comté / SESE

## Evolution des demandeurs d'emploi de Cat. A par territoire (données CVS)



## Ancienneté d'inscription des demandeurs d'emploi

## Les flux d'entrées et de sorties

Données CVS Catégories A, B, C	T4 2018	Var. (en %) sur		Plus de un an		
		1 Trim.	1 an	T4 2018	Var. (en %) sur	
					1 Trim.	1 an
<b>Autun</b>	<b>11 570</b>	-1,2	-2,0	<b>5 910</b>	-1,0	+1,2
<b>Chalon-sur-Saône</b>	<b>13 110</b>	+0,2	-1,9	<b>6 490</b>	+0,2	+2,4
<b>Charolais</b>	<b>5 610</b>	-1,1	-1,1	<b>2 840</b>	+0,7	+5,6
<b>Louhans</b>	<b>4 820</b>	-0,8	-0,6	<b>2 200</b>	0,0	+4,3
<b>Mâcon</b>	<b>8 740</b>	-0,7	+1,3	<b>4 040</b>	+1,5	+9,8
<b>Saône-et-Loire</b>	<b>43 850</b>	<b>-0,7</b>	<b>-1,1</b>	<b>21 480</b>	<b>+0,2</b>	<b>+3,9</b>

Entrées en Cat. A, B, C		Sorties en Cat. A, B, C	
Nombre	Evol. (%) Trim.	Nombre	Evol. (%) Trim.
<b>930</b>	-4,1	<b>980</b>	0,0
<b>1 150</b>	0,0	<b>1 160</b>	+1,8
<b>470</b>	0,0	<b>480</b>	+9,1
<b>440</b>	-4,3	<b>450</b>	+7,1
<b>760</b>	-9,5	<b>770</b>	-4,9
<b>3 810</b>	<b>-1,8</b>	<b>3 800</b>	<b>+1,9</b>

Source : Pôle emploi-Dares, STMT, traitements Dares.

Calculs des CVS infra-départementales : DIRECCTE Bourgogne-Franche-Comté / SESE

### Note méthodologique :

Chaque année est menée, en même temps qu'au niveau national, une campagne d'actualisation des coefficients de correction des variations saisonnières (CVS), pour tenir compte des données de l'année écoulée. Cette campagne conduit à réviser l'ensemble des séries CVS diffusées. À l'occasion de la campagne d'actualisation d'avril 2018, les méthodes d'estimation des coefficients CVS des statistiques nationales, régionales et départementales de demandeurs d'emploi ont été harmonisées. Les séries régionales et départementales publiées sont maintenant corrigées des effets des jours ouvrables (CJO).

Les séries infra-départementales publiées sont quant à elles corrigées des variations saisonnières uniquement.

# Les entreprises

## Activité partielle

		Saône-et-Loire	
		T4 2018	Evol./T4 2017 (en %)
<b>Données CJO*</b>			
<b>Heures autorisées</b>			
<b>Nombre de demandes</b>		51	-3,8
<b>Volume d'heures autorisées</b>		277 516	-26,6
dont :	Agriculture	0	n.s.
	Industrie	199 196	-34,2
	Construction	43 442	+19,0
	Commerce	8 673	n.s.
	Services	26 205	-8,9
<b>Etablissements autorisés</b>		48	-7,7
dont :	étabs de 50 sal. et plus	7	+16,7
<b>Nombre de salariés concernés**</b>		234	-67,4
<b>Total heures autorisées 12 mois glissés</b>		1 169 230	-31,1

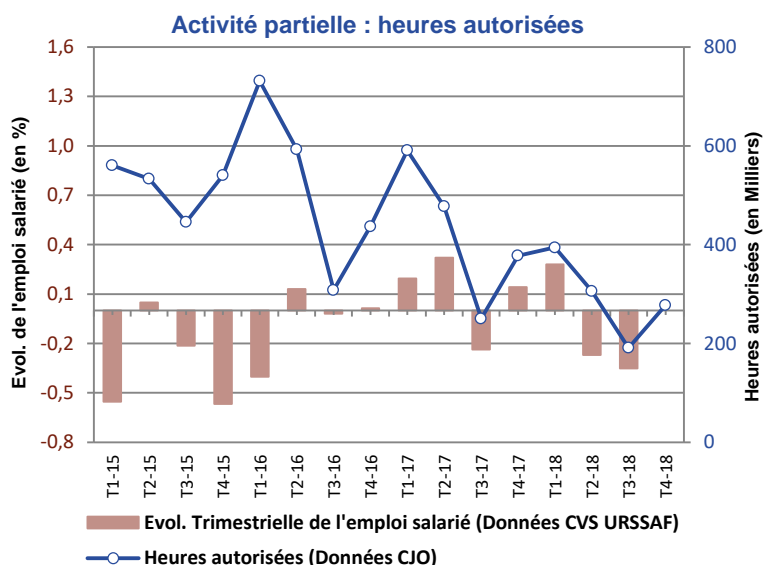
Source : DARES/DIRECCTE BFC

\* corrigées des effets des jours ouvrables

\*\* nombre moyen mensuel

n.s. : non significatif

**Avertissement :** Les données 2017 et 2018 sont provisoires et susceptibles d'être révisées



		Saône-et-Loire	
		T3 2018	Evol./T3 2017 (en %)
<b>Heures consommées</b>			
<b>Nombre d'heures consommées*</b>		53 372	+132,9
dont :	Agriculture	0	n.s.
	Industrie	45 450	+318,5
	Construction	2 424	n.s.
	Commerce	2 883	n.s.
	Services	2 616	n.s.
<b>Etabs ayant consommé des heures</b>		52	-28,8
dont :	étabs de 50 sal. et plus	4	-42,9
<b>Nombre de salariés concernés**</b>		901	+117,0
<b>Total heures consommées 12 mois glissés</b>		303 952	-1,8

Source : DARES/DIRECCTE BFC

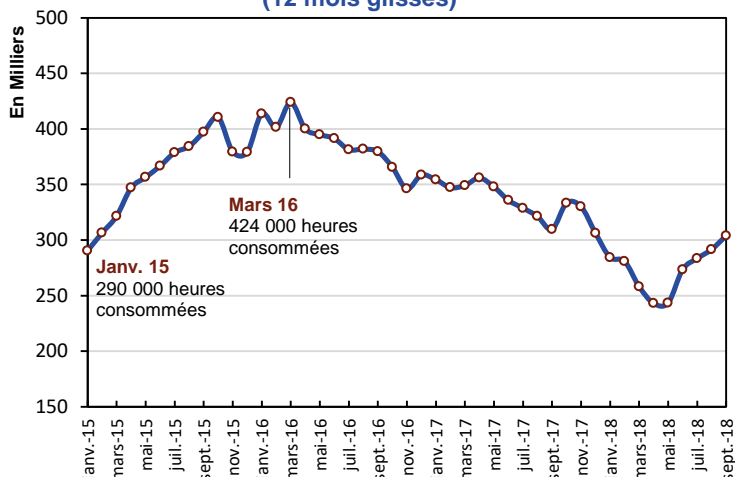
\* un trimestre de recul est nécessaire pour disposer de données de consommation suffisamment consolidées. En raison d'une mise à jour en continu des informations, les données mensuelles sont encore modifiées à la marge après cette date.

\*\* nombre moyen mensuel

n.s. : non significatif

**Avertissement :** Les données 2017 et 2018 sont provisoires et susceptibles d'être révisées

## Activité partielle : évolution des heures consommées (12 mois glissés)

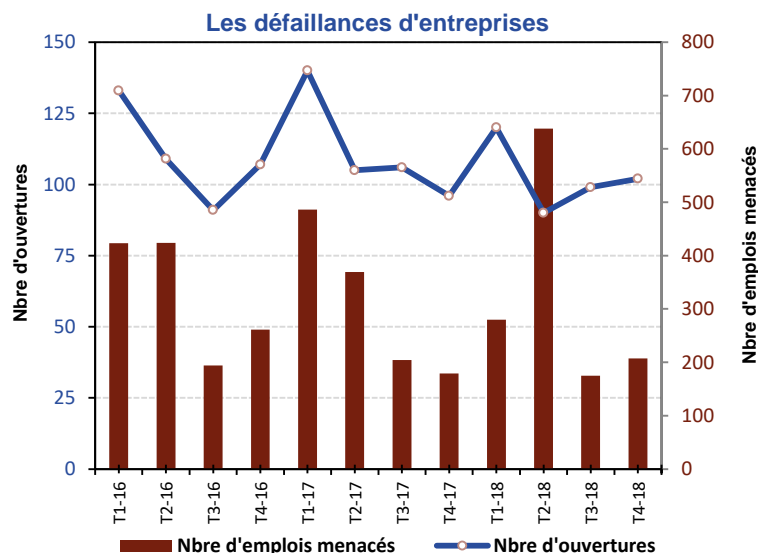


## Défaillances d'entreprises

		Saône-et-Loire	
		T4 2018	Evol./T4 2017 (en %)
<b>Ouvertures de procédures</b>			
<b>Nombre d'ouvertures de procédures</b>		102	+6,3
dont :	Sauvegardes	<5	n.s.
	Redressements judiciaires	36	+5,9
	Liquidations judiciaires directes	64	+3,2
<b>Nombre d'emplois menacés</b>		207	+15,6
dont :	Agriculture	26	+271,4
	Industrie	44	+100,0
	Construction	34	+9,7
	Commerce	28	-20,0
	Services	75	-10,7
<b>Total des ouvertures sur 12 mois glissés</b>		411	-8,1

Source : Société ALTARES-BODACC/INSEE-Sirene/DARES-SISMMO

n.s. : non significatif



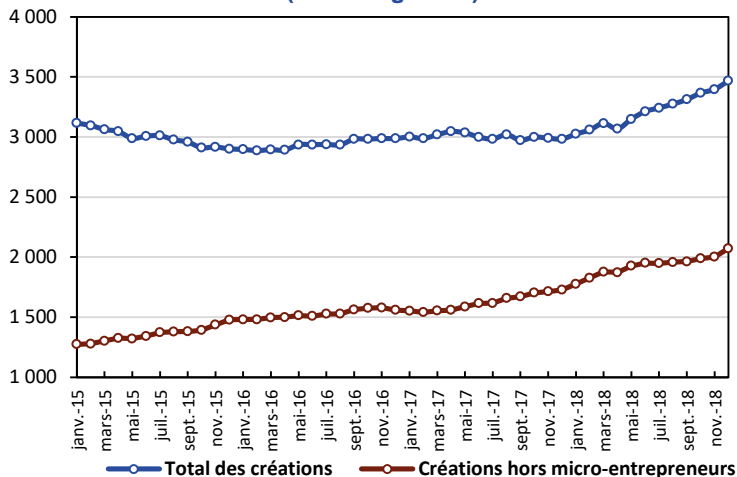
## Créations d'entreprises

Données brutes	Saône-et-Loire	
	T4 2018	Evol./T4 2017 (en %)
<b>Créations d'entreprises</b>		
<b>Nombre de créations d'entreprises</b>	<b>860</b>	<b>+22,0</b>
dont : Entreprises individuelles	296	+22,8
Micro-entrepreneurs	321	+16,3
Sociétés	243	+29,3
<b>Cumul sur 12 mois glissés</b>	<b>3 467</b>	<b>+16,2</b>
<b>Nombre de créations d'entreprises hors micro-entrepreneurs</b>	<b>539</b>	<b>+25,6</b>
<b>Cumul sur 12 mois glissés</b>	<b>2 073</b>	<b>+20,0</b>

Champ : ensemble des activités marchandes hors agriculture.

Source : INSEE-REE (Répertoire des Entreprises et des Établissements - Sirene).

Evolution des créations d'entreprises  
(12 mois glissés)



## Les ruptures des contrats de travail

### ● Dans le cadre d'un Plan de Sauvegarde de l'Emploi

PSE initiés	T4 2018	
	Nbre Etabls impactés	Nbre emplois menacés
Côte d'Or	14	21
Doubs	13	38
Jura	9	76
Nièvre	6	7
Haute-Saône	6	9
Saône-et-Loire	13	71
Yonne	9	127
Territoire de Belfort	3	s
<b>BFC</b>	<b>73</b>	<b>/</b>

Source : DIRECCTE BFC / SI-Homologation PSE

Champ : établissements de la région impactés par un PSE homologué/validé par la Direccte Bourgogne - France-Comté ou celle d'une autre région  
s : secret statistique  
nc : non communiqué

Les données portent sur le nombre de PSE initiés dans le trimestre. Les emplois menacés représentent le nombre de licenciements envisagés en début de procédure ou à la demande de validation/homologation. En savoir plus : <http://travail-emploi.gouv.fr/emploi/accompagnement-des-mutations-economiques/accompagnement-des-licenciements-economiques/pse>

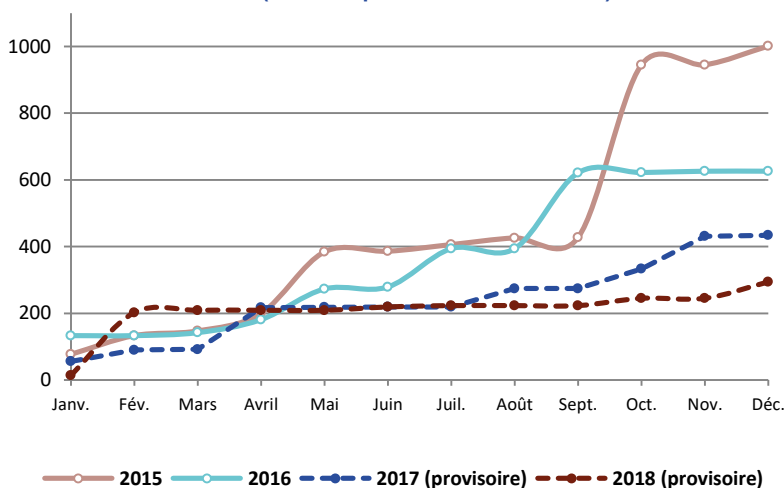
### ● Dans le cadre d'une rupture conventionnelle

	Saône-et-Loire	
	T4 2018	Evol./T4 2017 (en %)
<b>Nombre de ruptures conventionnelles*</b>	<b>688</b>	<b>+3,5</b>
Cumul annuel	2 500	+2,3
<b>Nbre de ruptures conv. collectives</b>	Non disponible	
Cumul annuel		

Source : DIRECCTE BFC / SI-Ruptures conventionnelles

\* Données arrêtées au 29 janvier 2019

Licenciements survenus suite à un PSE en Saône-et-Loire  
(cumul depuis le début de l'année)



Note sur le graphique : en raison de possibles remontées tardives d'informations concernant les validations et homologations de plans de sauvegarde de l'emploi (PSE) : les données de l'année 2016 sont semi-définitives, celles des années 2017 et 2018 restent provisoires.

### ● Hors Plan de Sauvegarde de l'Emploi

	Saône-et-Loire	
	T4 2018	Evol./T4 2017 (en %)
<b>Nombre de licenciements économiques</b>	Non disponible	
Cumul annuel		

Source : DIRECCTE BFC / SILICE



# L'emploi salarié

## Effectifs salariés par secteur d'activité

Saône et Loire 3 <sup>ème</sup> trimestre 2018 (Données CVS)	Emploi hors intérim					Emploi y compris intérim (1)				
	Nombre de salariés	Evolution				Nombre de salariés	Evolution			
		Trimestrielle		Annuelle			Trimestrielle		Annuelle	
		en nbre	en %	en nbre	en %		en nbre	en %	en nbre	en %
Agriculture	4 190	+710	+20,4	+380	+10,1	4 200	+700	+20,0	+380	+9,9
Industrie	33 430	-90	-0,3	-300	-0,9	37 350	-180	-0,5	-120	-0,3
Construction	10 510	-20	-0,2	0	0,0	11 720	-120	-1,0	+20	+0,2
Commerce	24 340	-50	-0,2	+160	+0,7	24 930	-70	-0,3	+160	+0,6
Services marchands	42 170	-70	-0,2	+40	+0,1	44 110	-230	-0,5	-100	-0,2
Services non marchands	60 950	-70	-0,1	-730	-1,2	61 020	-60	-0,1	-720	-1,2
<b>Ensemble</b>	<b>175 590</b>	<b>+430</b>	<b>+0,2</b>	<b>-440</b>	<b>-0,3</b>	<b>183 330</b>	<b>+40</b>	<b>+0,0</b>	<b>-380</b>	<b>-0,2</b>

Champ : emploi salarié total (marchand et non marchand)

Source emploi : Insee, estimations d'emploi ; estimations trimestrielles Acooss-Urssaf, Dares, Insee - Source Intérim : Dares, déclaration sociale nominative (DSN)

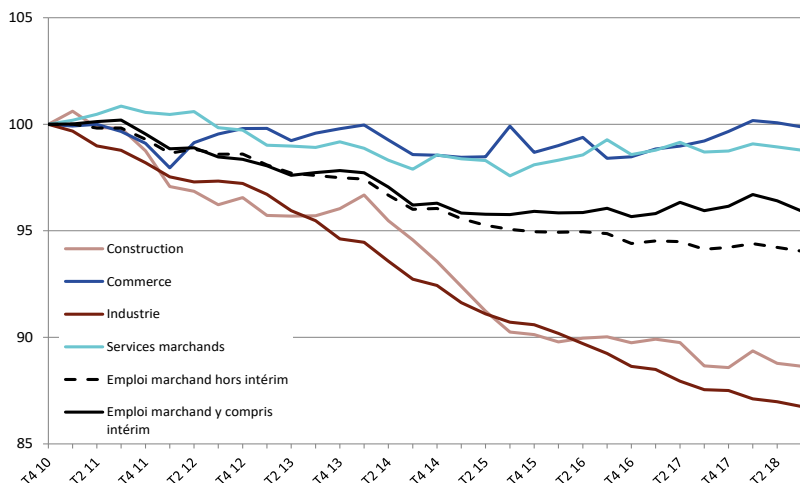
Traitement : Direccte BFC-SESE

(1) Il s'agit des effectifs intérimaires employés par les agences de travail temporaire de la région qui sont affectés dans le secteur dans lequel ils effectuent leur mission. Cette mission peut être réalisée en dehors ou non du périmètre régional. Cette définition permet notamment de faire le lien avec l'évolution du chômage.

## Evolution de l'emploi salarié marchand (hors agriculture)

### • dans les secteurs d'activité du département

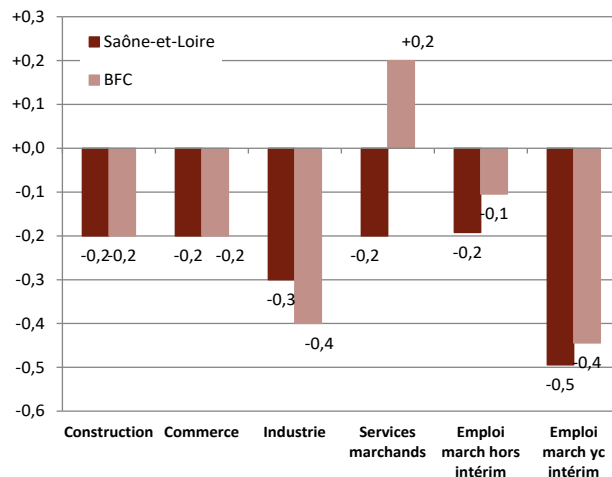
(base 100 au 31/12/2010)



Source : Insee, estimations d'emploi ; estimations trimestrielles Acooss-Urssaf, Dares, Insee. Données CVS. Les données sectorielles sont hors intérim.

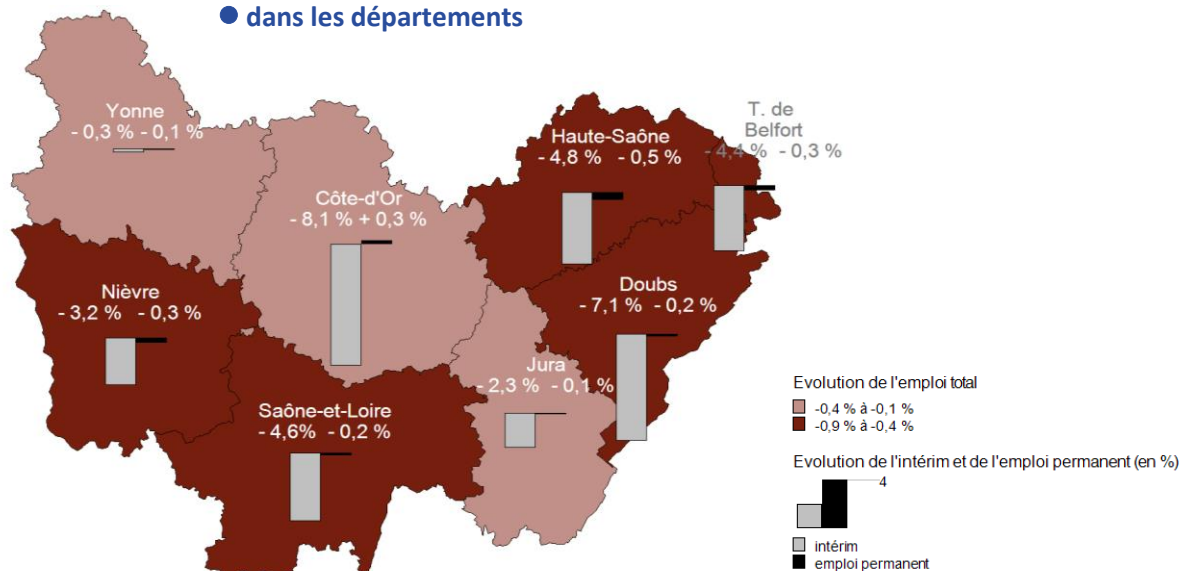
### • dans le département et au niveau régional

(entre le 2<sup>ème</sup> et le 3<sup>ème</sup> trim. 2018, en %)



Source : Insee, estimations d'emploi ; estimations trimestrielles Acooss-Urssaf, Dares, Insee. Données CVS. Les données sectorielles sont hors intérim.

### • dans les départements



Source : Insee, estimations d'emploi ; estimations trimestrielles Acooss-Urssaf, Dares, Insee

# Le recours à l'intérim

## Le travail intérimaire par secteur d'activité utilisateur

Saône-et-Loire 3 <sup>ème</sup> trimestre 2018 (Données CVS)	Intérimaires en fin de trimestre <sup>(1)</sup>		Recours à l'intérim <sup>(2)</sup>		Equivalent temps plein en moyenne sur le trimestre <sup>(3)</sup>			Durée moyenne des missions <sup>(4)</sup>		
	Nombre	Evolution		Taux (en %)	Evol. annuelle (en points)	Nombre	Evolution		au cours du trimestre (en semaines)	Evolution sur 1 an (en pt)
		Trim. (en %)	Annuelle (en %)				Trim. (en %)	Annuelle (en %)		
Agriculture	30	-19,3	-0,5	0,6	-0,1	30	0,0	+50,0	1,9	+0,4
Industrie	3 570	-1,0	+6,3	9,9	+0,6	3 460	-0,3	+7,1	2,2	+0,3
Construction	1 210	-3,3	+3,0	10,3	+0,3	1 090	-6,0	-0,9	2,7	0,0
Commerce	580	-4,9	-7,5	2,3	-0,2	620	-3,1	-3,1	1,5	0,0
Services	1 910	-9,0	-3,2	3,3	-0,1	1 990	-2,0	+6,4	1,8	+0,1
<b>Ensemble</b>	<b>7 300</b>	<b>-4,0</b>	<b>+1,9</b>	<b>5,4</b>	<b>+0,1</b>	<b>7 190</b>	<b>-1,9</b>	<b>+4,8</b>	<b>2,0</b>	<b>+0,2</b>

Note : Il s'agit des effectifs intérimaires présents dans les établissements utilisateurs du département, qu'ils résident ou non dans le département. Cette définition permet d'appréhender l'intérim comme un indicateur avancé de la situation économique des établissements du département et des grands secteurs d'activités.

(1) moyenne du nombre de contrat en cours pendant cinq jours ouvrés en fin de trimestre. L'effectif intérimaire est corrigé de la multi-activité.

(2) le taux de recours à l'intérim désigne le rapport des intérimaires à l'emploi salarié, y compris intérim, en fin de trimestre.

(3) l'équivalent temps plein mesure un volume de travail en intérim en rapportant le nombre de semaines travaillées par les intérimaires au nombre de semaines ouvrées d'un trimestre. Il s'agit d'une moyenne sur le trimestre, contrairement au nombre d'intérimaires qui est en fin de trimestre.

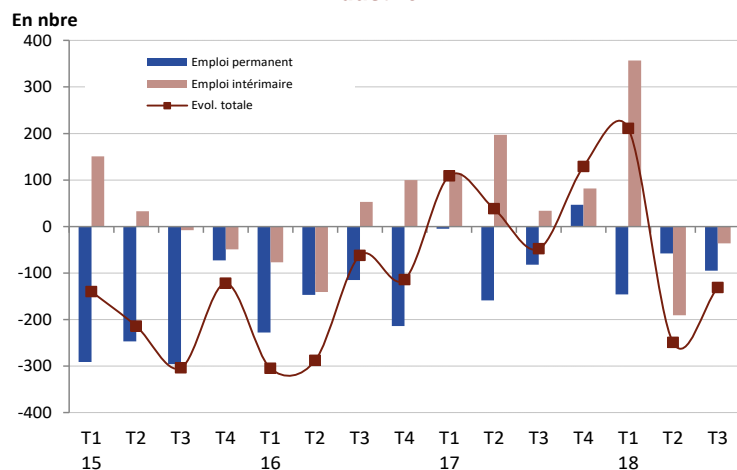
(4) moyenne de la durée des missions dont la date de fin appartient au trimestre.

Sources : Dares, déclaration sociale nominative (DSN) et fichiers Pôle emploi des déclarations mensuelles des agences d'intérim.

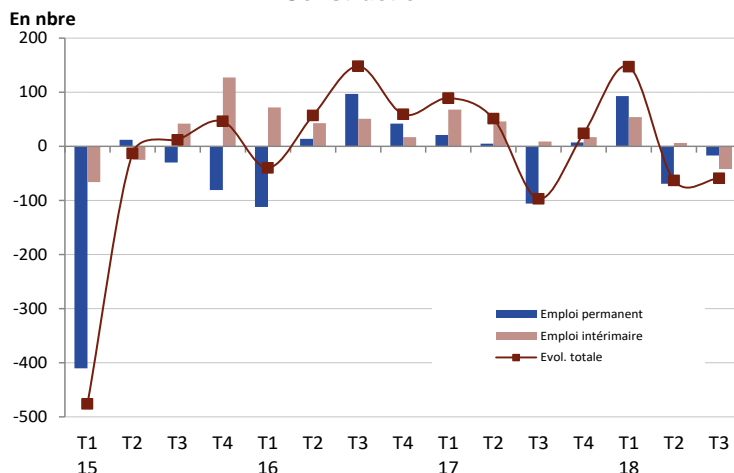
Les séries de l'intérim ont été fortement révisées sur l'ensemble des deux dernières années (voir la note méthodologique disponible sous : [http://dares.travail-emploi.gouv.fr/IMG/pdf/2018\\_t1\\_revisiemploiiinterim.pdf](http://dares.travail-emploi.gouv.fr/IMG/pdf/2018_t1_revisiemploiiinterim.pdf)).

## Evolution de l'emploi salarié et de l'intérim par secteur d'activité

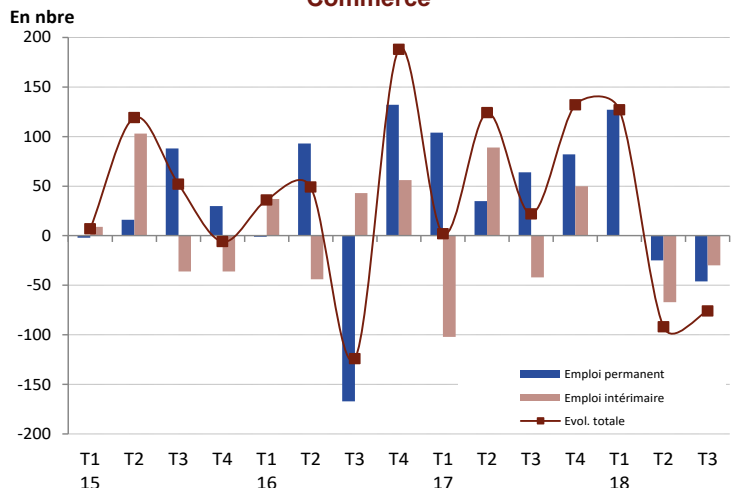
### Industrie



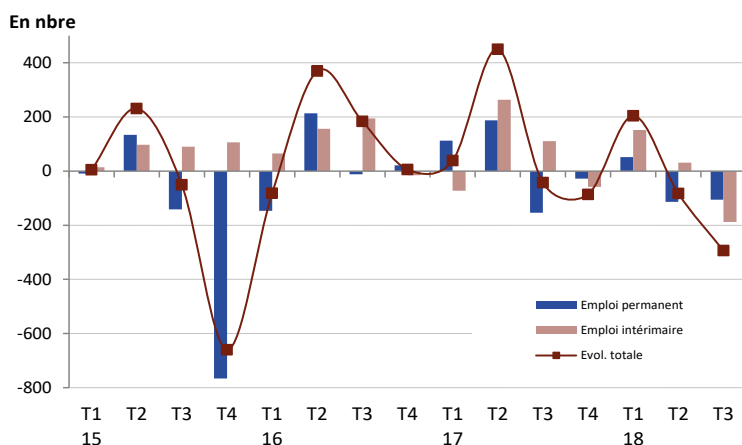
### Construction



### Commerce



### Services



Note : Ces graphiques représentent

- l'évolution de l'emploi salarié marchand (en nombre) --> courbe bordeaux
- et sa décomposition entre emploi permanent (hors intérim, bâton en bleu) et intérim mesuré à l'établissement utilisateur (bâton en rose)

Sources : Acoff-Urssaf/Dares, déclarations sociales nominatives (DSN) et fichiers de Pôle emploi des déclarations mensuelles des agences d'intérim.



# L'emploi frontalier

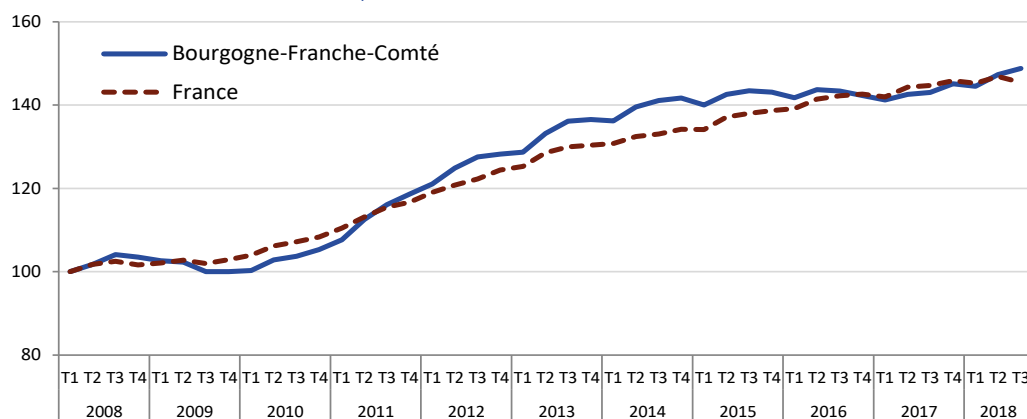
## Nombre de travailleurs frontaliers dans les départements de Bourgogne-Franche-Comté

3 <sup>ème</sup> trimestre 2018	Actifs occupés RP 2015	Emploi salarié (y compris intérim)					Travailleurs frontaliers (vers la Suisse)				
		Effectif (en nbre)	Part (en %)	Evol. Trim. (en %)	Evol. Annuelle		Effectif (en nbre)	Part (en %)	Evol. Trim. (en %)	Evol. Annuelle	
					en nbre	en %				en nbre	en %
Côte d'Or	221 902	212 880	22,0	-0,1	-530	-0,3	122	0,4	-0,8	+8	+7,0
Doubs	220 222	195 440	20,2	-0,6	+280	+0,1	25 103	72,3	+1,1	+981	+4,1
Jura	105 601	85 140	8,8	-0,1	-110	-0,3	5 846	16,8	0,0	+151	+2,7
Nièvre	74 293	65 380	6,8	-0,5	-480	-0,6	16	0,0	-5,9	0	0,0
Haute-Saône	93 522	65 890	6,8	-0,8	-700	-1,1	416	1,2	+3,7	+17	+4,3
Saône-et-Loire	213 461	183 330	18,9	0,0	-730	-0,5	136	0,4	+4,6	+12	+9,7
Yonne	128 179	109 170	11,3	+0,1	-280	-0,3	9	0,0	0,0	-3	-25,0
Territoire de Belfort	56 130	51 120	5,3	-1,0	-630	-1,4	3 069	8,8	+1,7	+189	+6,6
<b>BFC</b>	<b>1 113 311</b>	<b>968 300</b>	<b>100,0</b>	<b>-0,3</b>	<b>-3 190</b>	<b>-0,4</b>	<b>34 717</b>	<b>100,0</b>	<b>+1,0</b>	<b>+1 355</b>	<b>+4,1</b>

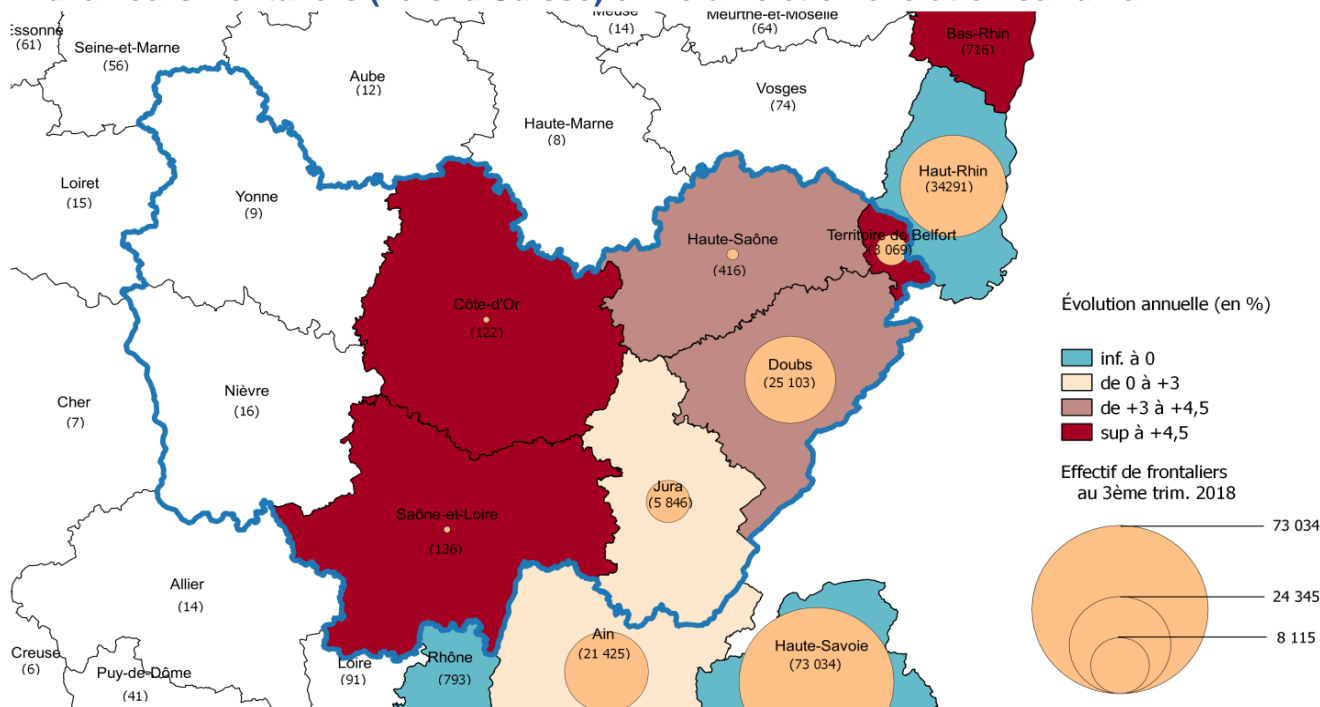
Sources : INSEE - RP 2015 (enquêtes annuelles 2013 à 2017) ; Insee, estimations d'emploi ; estimations trimestrielles Acooss-Urssaf, Dares, Insee (données CVS) ; Office Fédéral de la Statistique

## Evolution du nombre de travailleurs frontaliers résidant en Bourgogne-Franche-Comté ou en France et travaillant en Suisse

(Indice base 100 au 1er trim. 2008)



## Travailleurs frontaliers (vers la Suisse) en volume et en évolution sur un an



**Lecture :** L'emploi frontalier vers la Suisse a augmenté de 1,1 % dans le Doubs. Ce département comptabilise 25 103 travailleurs frontaliers vers la Suisse.

**Champ :** Départements pour lesquels l'emploi frontalier vers la Suisse est supérieur à 100 personnes.

**Source :** Office Fédéral de la Statistique

# Les contrats aidés, l'alternance et l'insertion

## Les entrées dans les dispositifs

Données provisoires	Saône-et-Loire			BFC
	T4 2018	Cumul 2018	Var.(%)/ cumul 2017	Var.(%)/ cumul 2017
<b>Contrats aidés (conventions initiales + avenants) :</b>				
<b>CAE - PEC</b>	<b>313</b>	<b>924</b>	<b>-47,3</b>	<b>-42,2</b>
dont Education Nat.	<b>162</b>	<b>279</b>	<b>-41,0</b>	<b>-41,0</b>
dont Collectivités	<b>17</b>	<b>136</b>	<b>-60,9</b>	<b>-41,4</b>
dont résidents QPV	<b>19</b>	<b>69</b>	<b>-49,6</b>	<b>-44,9</b>
<b>Mesures d'accompagnement :</b>				
<b>PACEA</b>	<b>568</b>	<b>1 855</b>	<b>+2,4</b>	<b>+9,0</b>
dont Garantie Jeunes	<b>205</b>	<b>581</b>	<b>+5,6</b>	<b>+7,0</b>
dont résidents QPV	<b>62</b>	<b>206</b>	<b>-17,3</b>	<b>-6,0</b>
<b>Alternance :</b>				
<b>Contrat apprentissage</b>				
- secteur privé	<b>1 001</b>	<b>2 327</b>	<b>+4,1</b>	<b>+4,6</b>
- secteur public	<b>34</b>	<b>61</b>	<b>-23,8</b>	<b>-4,8</b>

n.s. : non significatif

## Les salariés présents dans les dispositifs

Moyenne trimestrielle Données provisoires	Saône-et-Loire		BFC
	T3 2018	Var.(%)/ trim. année précédente	Var.(%)/ trim. année précédente
<b>Contrats aidés (conventions initiales + avenants) :</b>			
CAE - PEC	<b>961</b>	<b>-49,6</b>	<b>-45,0</b>
Emploi d'avenir	<b>302</b>	<b>-57,2</b>	<b>-59,1</b>
<b>Mesures d'accompagnement :</b>			
Garantie Jeunes	<b>499</b>	<b>+1,6</b>	<b>+11,5</b>
IAE (au 2T 2018)	<b>1 419</b>	<b>+5,7</b>	<b>+0,2</b>

## Les entrées dans l'Insertion par l'Activité Economique

Données provisoires	T2	Cumul	Var.(%)/
	2018	2018	cumul 2017
Côte d'Or	<b>450</b>	<b>833</b>	<b>+5,4</b>
Doubs	<b>677</b>	<b>1 192</b>	<b>+5,3</b>
Jura	<b>327</b>	<b>580</b>	<b>-15,1</b>
Nièvre	<b>221</b>	<b>392</b>	<b>0,0</b>
Haute-Saône	<b>187</b>	<b>347</b>	<b>+5,5</b>
Saône-et-Loire	<b>478</b>	<b>867</b>	<b>+8,9</b>
Yonne	<b>531</b>	<b>909</b>	<b>-8,9</b>
Territoire de Belfort	<b>131</b>	<b>261</b>	<b>+5,7</b>
<b>BFC</b>	<b>3 002</b>	<b>5 381</b>	<b>+0,3</b>

### Sources des tableaux :

#### Entrées :

CAE-PEC (Contrat d'Accompagnement dans l'Emploi - Parcours Emploi Compétence) : DGEFP  
 Garantie jeunes : ARML (Agence Régionale des Missions Locales) de Bourgogne-Franche-Comté et DGEFP  
 PACEA (Parcours Contractualisé d'Accompagnement vers l'Emploi et l'Autonomie) : i-milo et DGEFP  
 Contrat d'apprentissage : Chambres consulaires / Directe-Unités départementales de Bourgogne-Franche-Comté  
 IAE : ASP, traitement Dares

#### Stock :

CAE-PEC : DARES  
 Emploi d'avenir : DARES  
 Garantie jeunes : ARML (Agence Régionale des Missions Locales) de Bourgogne-Franche-Comté et DGEFP

Les contrats aidés, l'apprentissage, les structures d'insertion, etc... participent à la politique de l'Etat destinée à soutenir et développer l'emploi.

S'ils en constituent les outils les plus visibles, les politiques d'emploi s'appuient sur une palette de mesures beaucoup plus vastes qui se répartissent en deux familles :

✓ Les dépenses ciblées en faveur du marché du travail pour assurer le financement des services assurés par les organismes destinés aux chômeurs (Pôle emploi, Missions locales...), la formation professionnelle, les contrats aidés, les mesures à destination des travailleurs handicapés, les aides à la création d'entreprise pour les chômeurs, l'indemnisation du chômage...

✓ Les dépenses générales en faveur de l'emploi qui ne s'adressent pas spécifiquement à des personnes en difficulté sur le marché du travail mais le plus souvent à des entreprises à travers la réduction du coût du travail par des allègements de cotisations sociales ou fiscales.

Les dépenses pour l'emploi en France représentent 133 milliards d'euros en 2016, dont 67 milliards d'euros pour les dépenses ciblées.

Pour plus d'information consultez le bilan annuel de la DARES

<https://dares.travail-emploi.gouv.fr/dares-etudes-et-statistiques/etudes-et-syntheses/dares-analyses-da-res-indicateurs-da-res-resultats/article/les-depenses-en-faveur-de-l-emploi-et-du-marche-du-travail-en-2016>