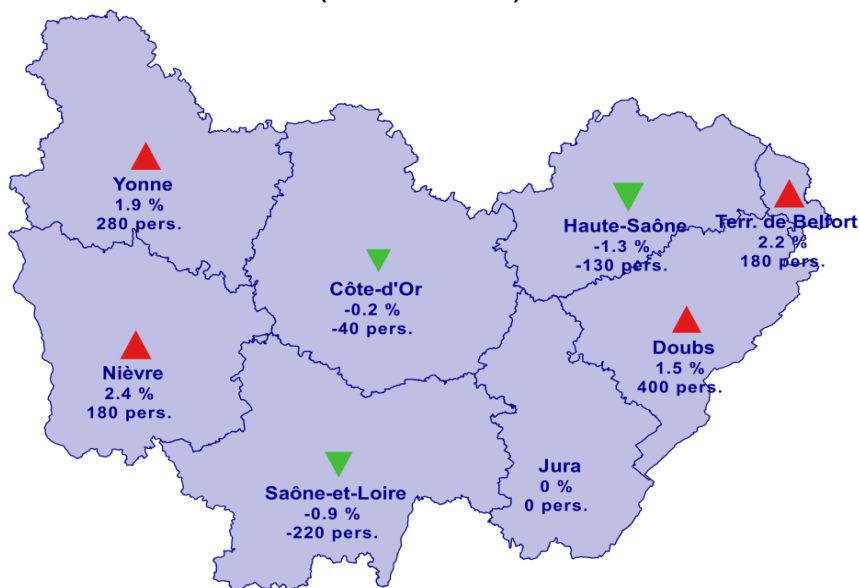


## MARCHÉ DU TRAVAIL, ÉCONOMIE ET SOLIDARITÉS DÉPARTEMENT DE L'YONNE

### ÉVOLUTION DE LA DEMANDE D'EMPLOI (CAT. A) AU 1<sup>ER</sup> TRIMESTRE 2021 (EN % ET EN NOMBRE)



### ► CHIFFRES CLÉS

#### ● DEMANDEURS D'EMPLOI EN FIN DE MOIS

(DONNÉES CVS)

Cat. A : **14 910** (+ 1,9 % sur un trim.)  
 Cat. B, C : **11 610** (+0,4 % sur un trim.)  
 Cat. A, B, C : **26 520** (+ 1,2 % sur un trim.)

#### ● TAUX DE CHÔMAGE (DONNÉES CVS)

**6,9 %** au 4<sup>ème</sup> trimestre 2020  
 - 1,3 pt par rapport au 3<sup>ème</sup> Trim. 2020  
 (France métropolitaine : 7,7 % ; - 1,2 pt)

#### ● EMPLOI SALARIÉ

**106 160** au 4<sup>ème</sup> trimestre 2020  
 - 0,0 % par rapport au 3<sup>ème</sup> Trim. 2020

#### ● RECOURS À L'INTÉRIM

**4 420** intérimaires au 4<sup>ème</sup> trimestre 2020  
 + 6,2 % par rapport au 3<sup>ème</sup> Trim. 2020

France métropolitaine : Evolution DEFM Cat. A :  
 -0,4 % par rapport au 4<sup>ème</sup> trimestre 2020

Source : Pôle emploi-Dares, STMT

### Au quatrième trimestre 2020

L'emploi salarié (privé et public) résiste dans l'Yonne. Hors intérim, l'emploi diminue à nouveau dans les services marchands après un rebond le 3<sup>e</sup> trimestre. Seuls, les services non marchands et l'agriculture se redressent. Sur un an l'emploi salarié diminue de 2,4 %, une baisse plus forte qu'au niveau régional (-1,5 %). Le recours à l'intérim a continué de progresser mais à un rythme moins soutenu (+6,2 %, soit +260 intérimaires). Les mesures de couvre-feu et de confinement de la population se sont traduites par moindre un recours à l'activité partielle que durant le premier confinement (près de 2 060 établissements y ont eu recours contre 4 900 au 2<sup>e</sup> trimestre). Environ 6 300 salariés ont été indemnisés, soit 6 % des salariés du département. 1,2 millions d'heures ont ainsi été chômées, ce qui correspond à environ 1 000 emplois équivalents-temps plein. Le nombre moyen de foyers bénéficiaires du RSA (environ 9 600) a encore progressé, soit une augmentation annuelle de 6,9 % (+ 620). Cette croissance annuelle est inférieure à celle enregistrée dans la région (+9,7 %).

### Au premier trimestre 2021

Près de 1 800 établissements sont autorisés à recourir à l'activité partielle et cela concerne 16 000 salariés. Les défaillances d'entreprises enregistrent un niveau historiquement bas. Les créations d'entreprises sont supérieures à leur niveau du début d'année 2020. Sur le marché du travail, le nombre de demandeurs d'emploi inscrits à Pôle emploi sans activité (cat. A) a nettement augmenté, en particulier pour les moins de 25 ans, après une importante baisse au 4<sup>e</sup> trimestre. Les inscriptions à Pôle Emploi ont été nettement dynamiques ce trimestre si bien que le volume d'entrées est devenu supérieur au volume de sorties. Le nombre de demandeurs d'emploi en activité réduite s'est stabilisé par rapport au trimestre précédent.

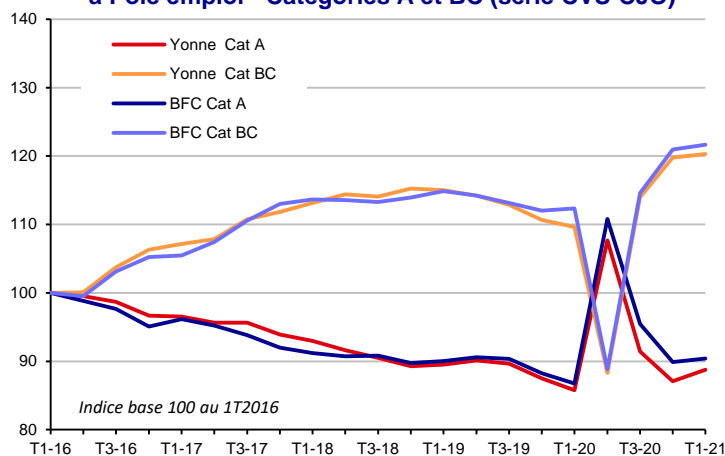
# La demande d'emploi

## Les demandeurs d'emploi inscrits en fin de mois

Demandeurs d'emploi inscrits en fin de mois			
	T1 2021	Var. (en %) sur	
		1 trim.	1 an
<b>Yonne :</b>			
<i>Données CVS-CJO</i>			
Catégorie A	14 910	+1,9	+3,5
Catégories B, C	11 610	+0,4	+9,7
Catégories A, B, C	26 520	+1,2	+6,1
<b>Bourgogne-Franche-Comté :</b>			
<i>Données CVS-CJO</i>			
Catégorie A	123 500	+0,5	+4,2
Catégories B, C	98 160	+0,6	+8,3
Catégories A, B, C	221 660	+0,6	+6,0

Source : Pôle emploi-Dares, STMT, traitements Dares

Evolution des demandeurs d'emploi inscrits en fin de mois à Pôle emploi - Catégories A et BC (série CVS-CJO)



Données CVS-CJO	Yonne		BFC		
	T1 2021	Var. (en %) sur 1 an	Var. (en %) sur 1 trim.	Var. (en %) sur 1 an	
<b>Catégorie A</b>					
<b>Hommes</b>	7 800	+0,9	+5,4	0,0	+5,3
< 25 ans	1 250	+2,5	+6,8	-0,6	+4,2
25 - 49 ans	4 360	+0,9	+4,6	-0,2	+5,5
50 ans et plus	2 190	0,0	+6,3	+0,8	+5,4
<b>Femmes</b>	7 110	+2,9	+1,4	+1,1	+3,0
< 25 ans	1 000	+5,3	-2,0	+2,3	+1,0
25 - 49 ans	3 990	+2,8	+0,8	+0,9	+3,3
50 ans et plus	2 120	+1,9	+4,4	+0,8	+3,4
<b>Total</b>	14 910	+1,9	+3,5	+0,5	+4,2
< 25 ans	2 250	+4,2	+2,7	+0,7	+2,7
25 - 49 ans	8 350	+1,8	+2,7	+0,4	+4,4
50 ans et plus	4 310	+0,9	+5,4	+0,8	+4,4

Source : Pôle emploi-Dares, STMT, traitements Dares

Données CVS-CJO	Yonne		BFC		
	T1 2021	Var. (en %) sur 1 an	Var. (en %) sur 1 trim.	Var. (en %) sur 1 an	
<b>Catégories A, B, C</b>					
<b>Hommes</b>	12 940	+1,2	+8,7	+0,3	+7,7
< 25 ans	2 060	+2,0	+12,6	-0,5	+10,4
25 - 49 ans	7 630	+1,1	+8,4	+0,2	+7,6
50 ans et plus	3 250	+0,9	+7,3	+1,2	+6,6
<b>Femmes</b>	13 580	+1,3	+3,7	+0,8	+4,3
< 25 ans	1 810	+1,7	+5,2	+0,1	+6,1
25 - 49 ans	7 890	+1,0	+2,7	+0,9	+4,1
50 ans et plus	3 880	+1,6	+5,1	+0,8	+4,0
<b>Total</b>	26 520	+1,2	+6,1	+0,6	+6,0
< 25 ans	3 870	+1,8	+9,0	-0,2	+8,3
25 - 49 ans	15 520	+1,0	+5,4	+0,5	+5,8
50 ans et plus	7 130	+1,4	+6,1	+1,0	+5,2

Source : Pôle emploi-Dares, STMT, traitements Dares

Depuis 2018, la publication commune Dares-Pôle Emploi est trimestrielle et présente la moyenne sur le trimestre passé du nombre de demandeurs d'emploi inscrits, ainsi que les flux d'entrées et de sorties. La moyenne trimestrielle correspond à la somme des effectifs ou des flux pour les trois mois du trimestre considéré, divisée par trois. En raison de la gestion des arrondis, les totaux peuvent très légèrement différer de la somme de leurs sous-totaux.

### Les catégories de demandeurs d'emploi :

- **catégorie A** : demandeurs d'emploi tenus de rechercher un emploi, sans emploi ;
- **catégorie B** : demandeurs d'emploi tenus de rechercher un emploi, ayant exercé une activité réduite courte (de 78 h ou moins sur un mois) ;
- **catégorie C** : demandeurs d'emploi tenus de rechercher un emploi, ayant exercé une activité réduite longue (de plus de 78 h sur un mois) ;
- **catégorie D** : demandeurs d'emploi non tenus de rechercher un emploi (en raison d'une formation, d'une maladie...) y compris les demandeurs d'emploi en contrat de sécurisation professionnelle (CSP), sans emploi ;
- **catégorie E** : demandeurs d'emploi non tenus de rechercher un emploi, en emploi (par exemple, bénéficiaires de contrats aidés, créateurs d'entreprise).

## Ancienneté d'inscription des demandeurs d'emploi

Données CVS-CJO	Yonne			BFC	
	T1 2021	Var. (en %) sur 1 trim.	1 an	Var. (en %) sur 1 trim.	1 an
<b>Catégories A, B, C</b>					
<b>Moins de 1 an</b>	<b>13 400</b>	<b>-1,0</b>	<b>-0,5</b>	<b>-2,4</b>	<b>-0,7</b>
<b>DELD :</b>					
1 à 2 ans	5 960	+5,9	+20,4	+5,8	+19,2
2 à 3 ans	2 750	+3,4	+9,1	+3,7	+9,9
3 ans et plus	4 400	+0,9	+8,6	+1,2	+9,2
<b>Total DELD</b>	<b>13 120</b>	<b>+3,7</b>	<b>+13,9</b>	<b>+3,7</b>	<b>+13,6</b>
<b>Part des DELD</b>	<b>49,5%</b>	<b>+1,2 pt</b>	<b>+3,4 pt</b>	<b>+1,6 pt</b>	<b>+3,4 pt</b>

Source : Pôle emploi-Dares, STMT, traitements Dares

## Les demandeurs d'emploi indemnisés

Données brutes provisoires	T4 2020	Moyenne annuelle 2020	
		2020	2019
Assurance chômage	11 840	12 270	11 630
Solidarité - Etat	1 700	1 700	1 740
Autres	280	280	nd
<b>Total DE indemnisés</b>	<b>13 820</b>	<b>14 250</b>	<b>13 370</b>
Formation	730	620	nd
<b>Part des DE indemnisés* :</b>			
Yonne :	50,4%		
BFC	51,6%		

Source : Pôle emploi

nd : non disponible

\*Part des DE indemnisés : Total des Demandeurs d'Emploi indemnisés / DEFM de Cat. A, B, C, D, E en données brutes

Avertissement : conformément à la méthodologie utilisée par Pôle emploi pour le calcul des demandeurs d'emploi indemnisés, les dernières données sont des estimations. Elles sont rendues définitives en glissement annuel avec un recul de 6 mois.

## Les flux d'entrées à Pôle emploi par motif

Données brutes	Yonne			BFC	
	T1 2021	Var. annuelle en nbre	en %	Var. annuelle en nbre	en %
<b>Catégories A, B, C</b>					
Fin de contrat	326	-70	-17,7	-565	-16,7
Fin de mission d'intérim	153	-95	-38,4	-1 088	-46,6
Démission	102	-10	-9,2	-194	-20,3
Rupture conventionnelle	149	+19	+14,6	-30	-2,5
Licenc. économique	35	-7	-17,2	+6	+1,4
Autre licenciement	159	-18	-10,2	-99	-7,4
Première entrée <sup>(1)</sup>	131	+19	+17,4	+234	+27,0
Retour d'inactivité <sup>(2)</sup>	447	+55	+14,1	+552	+18,8
Réinscription rapide <sup>(3)</sup>	401	-30	-6,9	-245	-7,0
Autre motif <sup>(4)</sup>	152	+7	+4,6	+42	+3,4
Motif indéterminé	242	+14	+6,0	-184	-8,8
<b>Total</b>	<b>2 297</b>	<b>-117</b>	<b>-4,8</b>	<b>-1 573</b>	<b>-7,8</b>

(1) Inscription à Pôle emploi d'une personne qui se présente pour la première fois sur le marché du travail, notamment lorsqu'elle vient d'achever ses études ou lorsqu'elle était auparavant inactive.

(2) Recherche d'un emploi après une période d'inactivité, fin de maladie ou de maternité, fin de formation.

(3) Réinscription après une sortie de courte durée (suite à un défaut d'actualisation, une radiation administrative, une période d'inactivité...).

(4) Fin d'activité non salariée, retour en France, recherche d'un autre emploi.

## Les flux de sorties à Pôle emploi par motif

Données brutes	Yonne			BFC	
	T1 2021	Var. annuelle en nbre	en %	Var. annuelle en nbre	en %
<b>Catégories A, B, C</b>					
Reprise d'emploi déclaré <sup>(1)</sup>	336	-42	-11,2	-280	-8,4
Entrée en stage ou formation	366	+126	+52,4	+666	+30,1
Arrêt de recherche**	246	-29	-10,4	-277	-12,1
dont maladie	163	+58	+55,7	+548	+77,6
Cessation d'inscription pour défaut d'actualisation	925	-123	-11,7	-1 024	-11,4
Radiation administrative	177	-104	-37,0	-398	-24,3
Autre cas <sup>(2)</sup>	177	-9	-5,0	+162	+10,6
<b>Total</b>	<b>2 228</b>	<b>-182</b>	<b>-7,5</b>	<b>-1 150</b>	<b>-5,8</b>

\*\*Maternité, maladie, retraite...

(1) Uniquement celles connues de Pôle emploi.

(2) Déménagement, titre de séjour non valide, absence du lieu de résidence supérieure à 35 jours, etc.

# La demande d'emploi par territoire\*

\* Définition Arrondissements

## Les demandeurs d'emploi inscrits en fin de mois

Données CVS-CJO Catégorie A	T1 2021	Var. (en %) sur		Part (en %) des			Indicateur de chômage*
		1 Trim.	1 an	Femmes	-25 ans	Seniors	
Auxerre	6 820	+2,9	+3,0	48,0	15,4	29,6	9,4
Avallon	1 670	-1,2	+1,2	46,1	12,6	32,9	9,4
Sens	6 420	+1,7	+4,6	47,8	15,3	27,1	11,1
<b>Yonne</b>	<b>14 910</b>	<b>+1,9</b>	<b>+3,5</b>	<b>47,7</b>	<b>15,1</b>	<b>28,9</b>	<b>10,1</b>

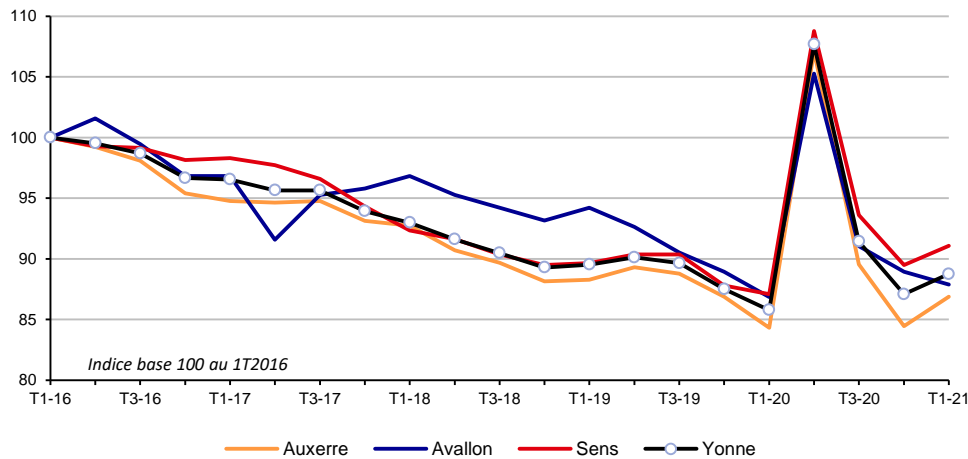
Attention : cet indicateur est calculé pour apprécier l'importance du chômage dans les arrondissements. Sa valeur n'est pas comparable avec le taux de chômage publié par l'INSEE, qui est la référence pour les analyses départementales.

\* Indicateur de chômage = DEFM A/Pop. Active 2016

Source : Pôle emploi-Dares, STMT, traitements Dares.

Calculs des CVS-CJO infra-départementales : Dreets Bourgogne-Franche-Comté / SESE

## Evolution des demandeurs d'emploi de Cat. A par territoire (données CVS-CJO)



## Ancienneté d'inscription des demandeurs d'emploi

Données CVS-CJO Catégories A, B, C	T1 2021	Var. (en %) sur		Plus de un an		
		1 Trim.	1 an	T1 2021	Var. (en %) sur	
					1 Trim.	1 an
Auxerre	12 330	+1,1	+5,7	6 040	+3,4	+13,7
Avallon	2 850	0,0	+5,6	1 440	+2,9	+11,6
Sens	11 340	+1,7	+6,7	5 640	+4,3	+14,6
<b>Yonne</b>	<b>26 520</b>	<b>+1,2</b>	<b>+6,1</b>	<b>13 120</b>	<b>+3,7</b>	<b>+13,9</b>

Source : Pôle emploi-Dares, STMT, traitements Dares.

Calculs des CVS-CJO infra-départementales : Dreets Bourgogne-Franche-Comté / SESE

## Les flux d'entrées et de sorties

Entrées en Cat. A, B, C		Sorties en Cat. A, B, C	
Nombre	Evol. (%) Trim.	Nombre	Evol. (%) Trim.
1 100	+0,9	1 050	-1,9
250	0,0	240	-11,1
1 040	+9,5	960	+1,1
<b>2 400</b>	<b>+5,3</b>	<b>2 250</b>	<b>-1,7</b>

### Note méthodologique :

La correction des variations saisonnières et des effets des jours ouvrables (CVS-CJO) permet de rendre les évolutions pertinentes pour l'analyse conjoncturelle. Les coefficients de correction des variations saisonnières et des jours ouvrables sont estimés une fois par an pour la 1ère publication de l'année. Lorsque ces coefficients sont réestimés, les séries CVS-CJO sont révisées sur tout leur historique. La prochaine campagne d'actualisation des coefficients aura lieu en avril 2022.

En 2019, le périmètre géographique des « Territoires » a été révisé faisant suite à l'évolution récente de la géographie administrative des arrondissements, les données ici présentes portent donc sur ce nouveau découpage et ont été recalculées sur tout leur historique.

# Les entreprises

## Activité partielle

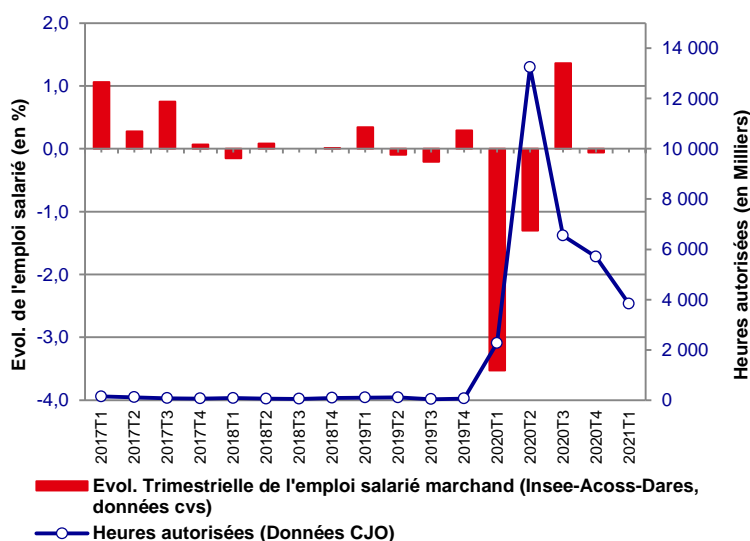
Données CJO*		Yonne	
Heures autorisées		T4 2020	T1 2021
<b>Nombre de demandes en cours</b>		2 718	2 186
<b>Volume d'heures autorisées</b>		5 705 587	3 835 217
dont :	Agriculture	18 980	17 255
	Industrie	1 486 291	892 802
	Construction	207 632	90 357
	Commerce	1 528 394	768 085
	Services	2 464 290	2 066 718
<b>Etablissements autorisés</b>		2 517	1 776
dont :	étabs de 50 sal. et plus	137	86
<b>Nombre de salariés concernés**</b>		24 499	16 126
<b>Total heures autorisées 12 mois glissés</b>		27 771 762	29 333 034

Source : DARES/Dreets BFC

\* corrigées des effets des jours ouvrables

\*\* en moyenne sur le trimestre

## Activité partielle : heures autorisées



		Yonne	
Heures consommées		T3 2020	T4 2020
<b>Nombre d'heures consommées*</b>		467 684	1 214 645
dont :	Agriculture	4 143	9 962
	Industrie	154 792	136 945
	Construction	14 155	11 733
	Commerce	55 085	235 031
	Services	239 510	820 975
<b>Etabs ayant consommé des heures</b>		1 002	2 062
dont :	étabs de 50 sal. et plus	111	81
<b>Nombre de salariés concernés**</b>		3 144	6 342
<b>Total heures consommées 12 mois glissés</b>		6 676 837	7 880 490

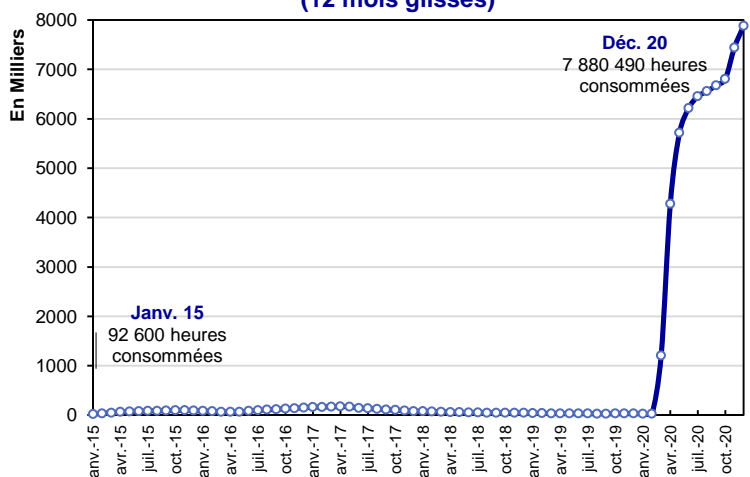
Source : DARES/Dreets BFC

\* un trimestre de recul est nécessaire pour disposer de données de consommation suffisamment consolidées. En raison d'une mise à jour en continu des informations, les données mensuelles sont encore modifiées à la marge après cette date.

\*\* en moyenne sur le trimestre

**Avertissement** : Les consommations d'activité partielle sont provisoires et susceptibles d'être révisées

## Activité partielle : évolution des heures consommées (12 mois glissés)



## Créations d'entreprises

Données brutes		Yonne	
Créations d'entreprises		T1 2021	Evol./T1 2020
		(en %)	
<b>Nombre de créations d'entreprises</b>		945	+38,2
dont :	Entreprises individuelles	79	+49,1
	Micro-entrepreneurs	629	+36,4
	Sociétés	237	+39,4
<b>Cumul sur 12 mois glissés</b>		3 010	+14,3
<b>Nombre de créations d'entreprises hors micro-entrepreneurs</b>		316	+41,7
<b>Cumul sur 12 mois glissés</b>		910	-33,8

Champ : ensemble des activités marchandes hors agriculture.

Source : INSEE-REE (Répertoire des Entreprises et des Établissements - Sirene).

## Défaillances d'entreprises

		Yonne	
Ouvertures de procédures		T1 2021	Evol./T4 2020
		(en %)	
<b>Nombre d'ouvertures de procédures</b>		23	-77,7
dont :	Sauvegardes	s	s
	Redressements judiciaires	s	s
	Liquidations judiciaires directes	19	-80,0
<b>Nombre d'emplois menacés</b>		43	-76,2
dont :	Agriculture	s	s
	Industrie	s	s
	Construction	13	-66,7
	Commerce	s	s
	Services	18	-59,1
<b>Total des ouvertures sur 12 mois glissés</b>		129	-61,1

Source : Société ALTARES-BODACC/Traitement Dreets BFC-SESE

s : secret statistique

# L'emploi salarié

## Effectifs salariés par secteur d'activité

Yonne 4 <sup>ème</sup> trimestre 2020 (Données CVS)	Emploi hors intérim					Emploi y compris intérim (1)				
	Nombre de salariés	Evolution				Nombre de salariés	Evolution			
		Trimestrielle		Annuelle			Trimestrielle		Annuelle	
	en nbre	en %	en nbre	en %	en nbre	en %	en nbre	en %		
<b>Agriculture</b>	<b>3 000</b>	<b>+70</b>	<b>+2,5</b>	<b>-20</b>	<b>-0,6</b>	<b>3 020</b>	<b>+70</b>	<b>+2,5</b>	<b>-10</b>	<b>-0,4</b>
<b>Industrie</b>	<b>17 960</b>	<b>0</b>	<b>+0,0</b>	<b>-540</b>	<b>-2,9</b>	<b>20 330</b>	<b>+180</b>	<b>+0,9</b>	<b>-620</b>	<b>-3,0</b>
Industrie agro-alimentaire	3 420	0	-0,0	-100	-2,8	3 910	+20	+0,4	-120	-3,0
Industries extractives, énergie, eau, déchets	1 280	0	-0,1	-10	-0,6	1 380	+10	+0,6	-20	-1,3
Equipements élec. électron. info., autres machines	2 330	-10	-0,3	-370	-13,8	2 680	+40	+1,5	-390	-12,6
Matériels de transport	1 340	-10	-0,7	-40	-2,9	1 720	-20	-0,9	-130	-6,8
Autres (bois, métallurgie, plasturgie, pharmacie, ...)	9 600	+20	+0,2	-30	-0,3	10 640	+130	+1,2	+30	+0,3
<b>Construction</b>	<b>5 210</b>	<b>0</b>	<b>-0,1</b>	<b>-140</b>	<b>-2,5</b>	<b>5 590</b>	<b>+30</b>	<b>+0,6</b>	<b>-170</b>	<b>-2,9</b>
<b>Commerce ; réparation auto.</b>	<b>16 140</b>	<b>-50</b>	<b>-0,3</b>	<b>-110</b>	<b>-0,7</b>	<b>16 510</b>	<b>-60</b>	<b>-0,4</b>	<b>-120</b>	<b>-0,7</b>
<b>Services marchands</b>	<b>23 160</b>	<b>-320</b>	<b>-1,4</b>	<b>-1 690</b>	<b>-6,8</b>	<b>24 410</b>	<b>-280</b>	<b>-1,2</b>	<b>-1 690</b>	<b>-6,5</b>
Transports et entreposage	5 790	+30	+0,5	-190	-3,2	6 330	+80	+1,3	-120	-1,9
Hébergement et restauration	3 530	-190	-5,1	-450	-11,3	3 560	-190	-5,1	-450	-11,2
Information et communication	470	0	+1,0	+30	+7,6	470	+10	+1,4	+30	+6,6
Services financiers	1 990	+30	+1,4	-30	-1,3	2 000	+30	+1,5	-20	-1,2
Services immobiliers	710	+10	+1,9	-160	-18,2	740	+20	+2,6	-160	-17,8
Services aux entreprises	6 810	-60	-0,9	-110	-1,5	7 430	-70	-1,0	-160	-2,1
Services aux ménages	3 870	-140	-3,5	-790	-16,9	3 880	-160	-3,9	-800	-17,1
<b>Services non marchands</b>	<b>36 170</b>	<b>+50</b>	<b>+0,1</b>	<b>-40</b>	<b>-0,1</b>	<b>36 290</b>	<b>+60</b>	<b>+0,2</b>	<b>+10</b>	<b>+0,0</b>
<b>Ensemble</b>	<b>101 640</b>	<b>-250</b>	<b>-0,2</b>	<b>-2 530</b>	<b>-2,4</b>	<b>106 160</b>	<b>-10</b>	<b>-0,0</b>	<b>-2 610</b>	<b>-2,4</b>

Champ : emploi salarié total (marchand et non marchand)

Source emploi : Insee, estimations d'emploi ; estimations trimestrielles Acooss-Urssaf, Dares, Insee - Source Intérim : Dares, déclaration sociale nominative (DSN)

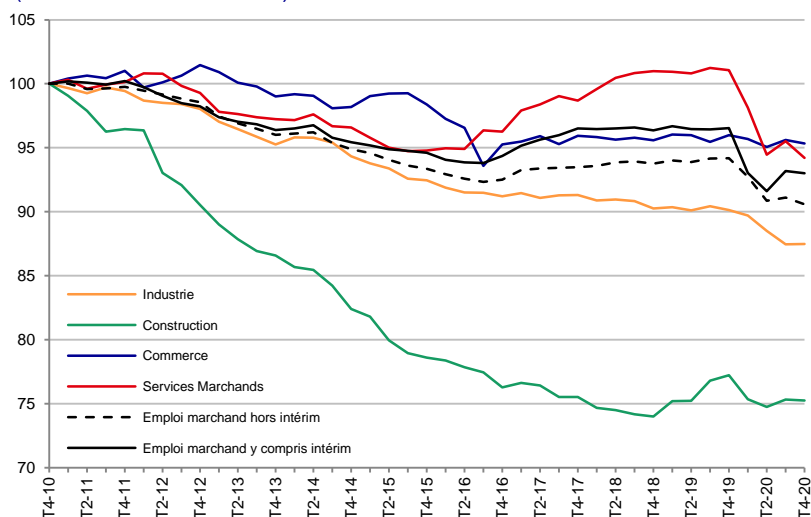
Traitement : Dreets BFC- SESE

(1) Il s'agit des effectifs intérimaires employés par les agences de travail temporaire du département qui sont affectés dans le secteur dans lequel ils effectuent leur mission. Cette mission peut être réalisée en dehors ou non du périmètre départemental. Cette définition permet notamment de faire le lien avec l'évolution du chômage.

## Evolution de l'emploi salarié marchand (hors agriculture)

### • dans les secteurs d'activité du département

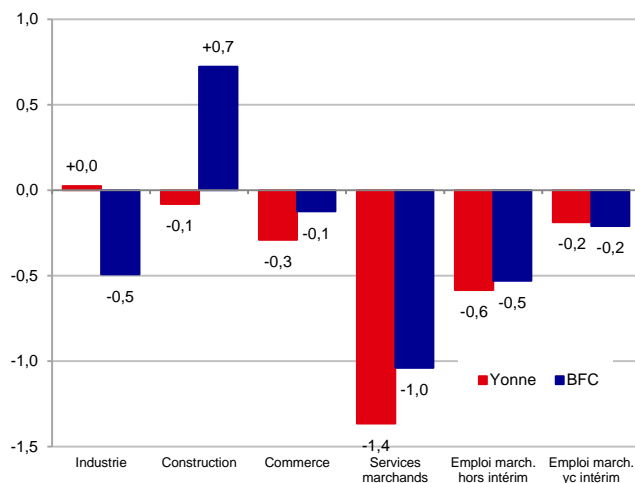
(base 100 au 31/12/2010)



Source : Insee, estimations d'emploi ; estimations trimestrielles Acooss-Urssaf, Dares, Insee. Données CVS. Les données sectorielles sont hors intérim.

### • dans le département et au niveau régional

(entre le 3<sup>ème</sup> et le 4<sup>ème</sup> trim. 2020, en %)



Source : Insee, estimations d'emploi ; estimations trimestrielles Acooss-Urssaf, Dares, Insee. Données CVS. Les données sectorielles sont hors intérim.



# Le recours à l'intérim

## Le travail intérimaire par secteur d'activité utilisateur

Yonne 4 <sup>ème</sup> trimestre 2020 (Données CVS)	Intérimaires en fin de trimestre <sup>(1)</sup>			Recours à l'intérim <sup>(2)</sup>		Equivalent temps plein en moyenne sur le trimestre <sup>(3)</sup>			Durée moyenne des missions <sup>(4)</sup>	
	Nombre	Evolution		Taux (en %)	Evol. annuelle (en points)	Nombre	Evolution		au cours du trimestre (en semaines)	Evolution sur 1 an (en pt)
		Trim. (en %)	Annuelle (en %)				Trim. (en %)	Annuelle (en %)		
Agriculture	10	+25,4	+65,2	0,3	+0,1	10	s	0,0	1,6	+0,5
Industrie	2 300	+9,7	-3,0	11,3	-0,0	2 160	+13,1	-9,6	1,9	-0,1
Construction	370	+8,0	-0,7	6,7	+0,1	330	0,0	-13,2	2,4	-0,1
Commerce	380	-1,1	-4,5	2,3	-0,1	390	+5,4	+2,6	2,3	-0,1
Services	1 360	+2,1	+2,5	5,5	+0,5	1 320	-1,5	+3,9	1,4	-0,2
<b>Ensemble</b>	<b>4 420</b>	<b>+6,2</b>	<b>-1,2</b>	<b>6,3</b>	<b>+0,1</b>	<b>4 200</b>	<b>+6,3</b>	<b>-5,0</b>	<b>1,8</b>	<b>-0,1</b>

s : secret statistique

Note : Il s'agit des effectifs intérimaires présents dans les établissements utilisateurs du département, qu'ils résident ou non dans le département. Cette définition permet d'appréhender l'intérim comme un indicateur avancé de la situation économique des établissements du département et des grands secteurs d'activités.

(1) moyenne du nombre de contrat en cours pendant cinq jours ouvrés en fin de trimestre. L'effectif intérimaire est corrigé de la multi-activité.

(2) le taux de recours à l'intérim désigne le rapport des intérimaires à l'emploi salarié (Source : Insee, Estimations d'emploi ; estimations trimestrielles Acooss-Urssaf, Dares, Insee) y compris intérim, en fin de trimestre.

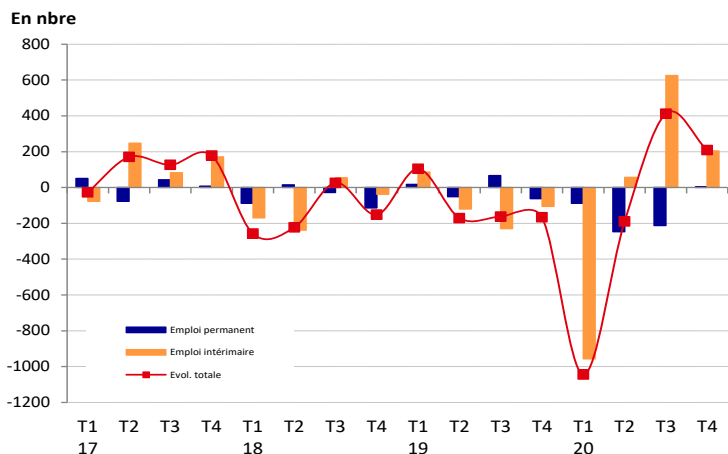
(3) l'équivalent temps plein mesure un volume de travail en intérim en rapportant le nombre de semaines travaillées par les intérimaires au nombre de semaines ouvrées d'un trimestre. Il s'agit d'une moyenne sur le trimestre, contrairement au nombre d'intérimaires qui est en fin de trimestre.

(4) moyenne de la durée des missions dont la date de fin appartient au trimestre.

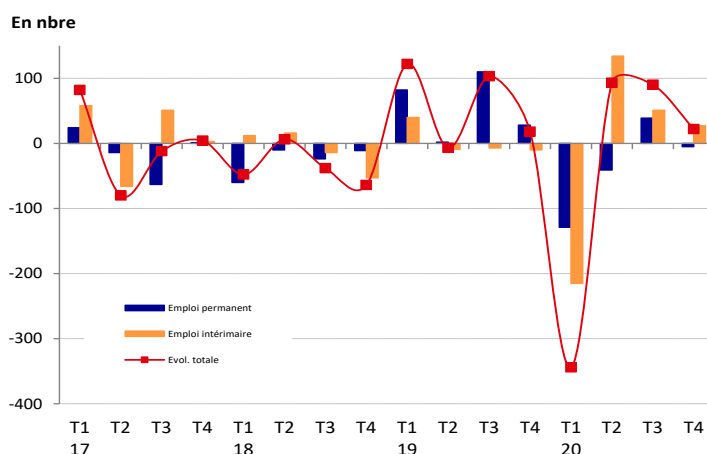
Sources : Dares, déclaration sociale nominative (DSN) et fichiers Pôle emploi des déclarations mensuelles des agences d'intérim.

## Evolution de l'emploi salarié et de l'intérim par secteur d'activité

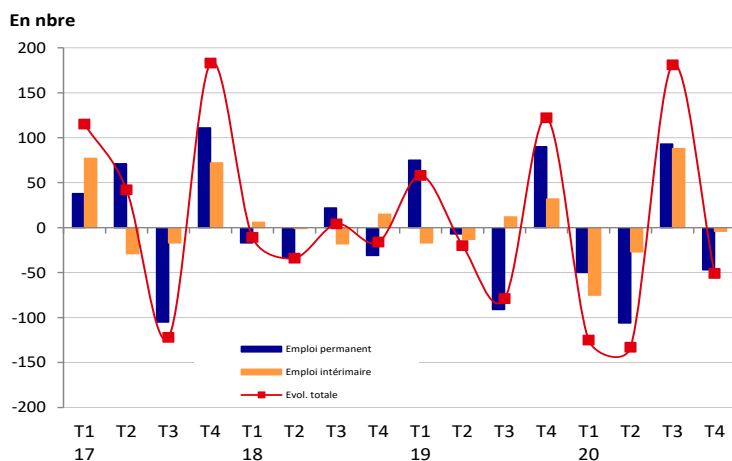
### Industrie



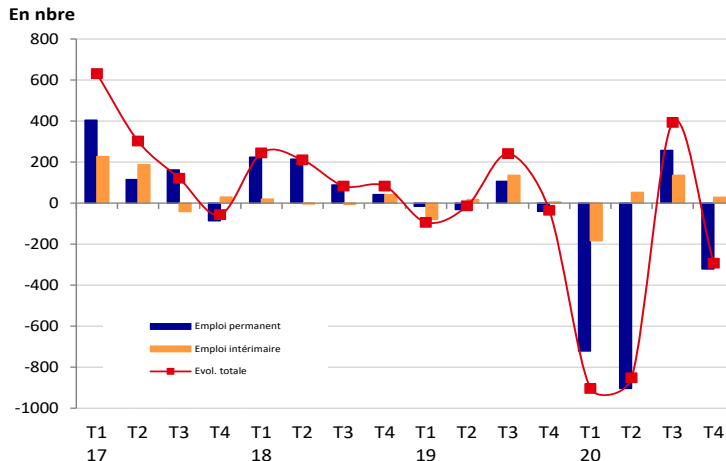
### Construction



### Commerce



### Services



Note : Ces graphiques représentent

• l'évolution de l'emploi salarié marchand (en nombre) --> courbe rouge

• et sa décomposition entre emploi permanent (hors intérim, bâton en bleu) et intérim mesuré à l'établissement utilisateur (bâton en orange)

Sources : Acooss-Urssaf/Dares, déclarations sociales nominatives (DSN) et fichiers de Pôle emploi des déclarations mensuelles des agences d'intérim.

# Les Mouvements de Main-d'Œuvre

Yonne		Industrie	Construction	Commerce	Services	Ensemble
<b>4<sup>ème</sup> trimestre 2020</b>						
<b>Embauches</b>		<b>757</b>	<b>448</b>	<b>2 357</b>	<b>13 067</b>	<b>16 629</b>
Répartition en %		4,6	2,7	14,2	78,6	100,0
dont en % :						
CDD		54,6	56,3	72,2	90,2	85,1
< 25 ans		39,8	43,1	52,9	22,5	28,2
25 - 49 ans		48,9	46,9	36,5	54,1	51,2
50 - 54 ans		5,9	4,9	4,1	9,5	8,5
55 ans ou plus		5,4	5,1	6,5	13,8	12,2
Femmes		35,9	10,3	57,1	70,4	65,3
<b>Sorties</b>		<b>1 031</b>	<b>514</b>	<b>2 348</b>	<b>13 772</b>	<b>17 665</b>
Répartition en %		6,2	3,1	14,1	82,8	100,0
dont en % :						
Fins de CDD		42,8	39,5	60,8	86,0	78,8
dont CDD < 1 mois		24,7	22,7	65,0	86,5	81,4
Démissions		16,5	24,5	12,4	5,2	7,4
Licenciements économiques		2,3	3,5	1,4	0,4	0,7
Licenc. non économiques		14,3	15,2	9,4	2,9	4,7
Retraite		8,1	2,9	3,0	1,1	1,8
Ruptures Conventionnelles		8,9	5,8	4,3	1,3	2,2
< 25 ans		25,8	25,7	46,3	21,0	24,8
25 - 49 ans		49,4	54,1	38,6	54,1	51,8
50 - 54 ans		7,3	7,0	4,3	9,5	8,6
55 ans ou plus		17,6	13,2	10,8	15,4	14,9
Femmes		41,3	8,2	56,9	69,7	64,6

Les mouvements de main-d'œuvre (MMO) recensent l'ensemble des embauches et des fins de contrats de travail au niveau des établissements. Ils permettent de mesurer les entrées et les sorties selon le type de contrat, la durée des contrats et les motifs de sorties.

La source : les déclarations sociales nominatives (DSN)

Le champ : établissements employeurs (1 salarié et plus) du champ privé hors agriculture, hors contrats intérimaires et hors particuliers employeurs

## Précautions d'utilisation

L'écart entre les entrées et les sorties mesurées chaque trimestre via les mouvements de main-d'œuvre ne correspond pas à la variation trimestrielle issue des estimations d'emploi produites par l'Insee, en collaboration avec l'Acoss et la Dares (cf. rubrique "emploi salarié" de cette publication).

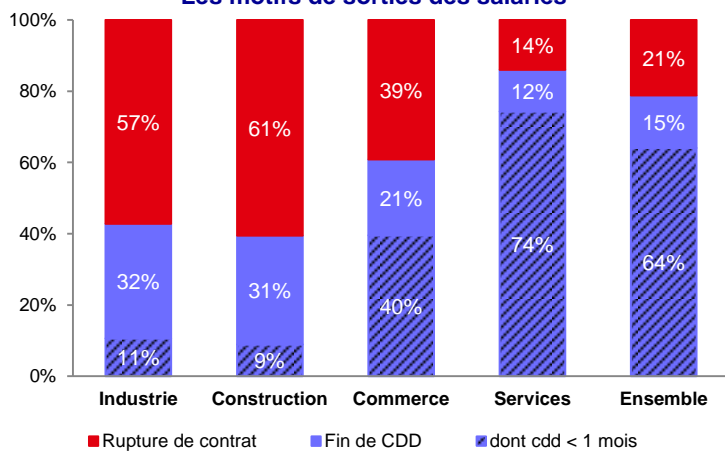
Pour en savoir plus :

<https://dares.travail-emploi.gouv.fr/donnees/les-mouvements-de-main-doeuvre>

Source : Dares, MMO ; Insee-RP 2017, actifs en emploi de 15 ans ou plus

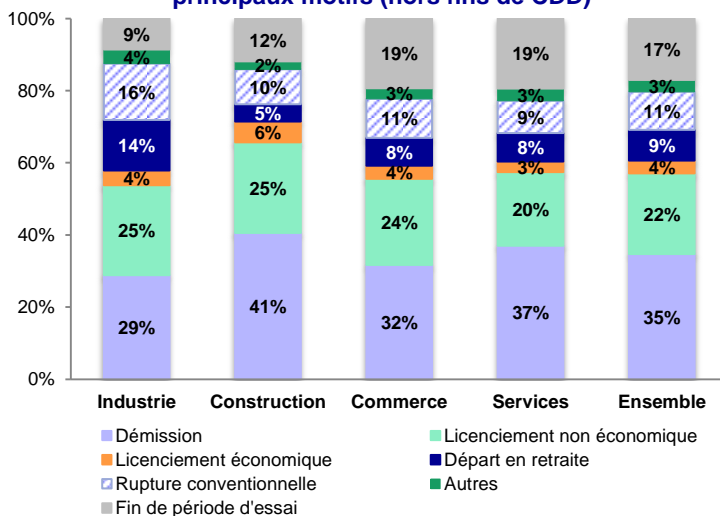
Lecture : Au 4<sup>ème</sup> trimestre 2020 parmi les embauches dans l'industrie 54,6 % sont des CDD. Les licenciements économiques représentent 2,3 % des sorties des salariés de l'industrie contre 0,7 % tous secteurs confondus

## Les motifs de sorties des salariés



Lecture : dans le commerce, 40 % des sorties sont des CDD de moins d'un mois arrivés à terme.

## Les ruptures de contrats de travail selon les principaux motifs (hors fins de CDD)



Lecture : dans l'industrie, 29 % des contrats ont pris fin suite à une démission.

Yonne		< 25 ans	25 - 49 ans	50 - 54 ans	55 ans ou plus	Femmes	Femmes de - de 25 ans
<b>4<sup>ème</sup> trimestre 2020</b>							
<b>Actifs en emploi (en %)</b>		<b>8,6</b>	<b>59,3</b>	<b>14,4</b>	<b>17,8</b>	<b>51,1</b>	<b>30,1</b>
<b>Embauches</b>		<b>4 686</b>	<b>8 511</b>	<b>1 410</b>	<b>2 022</b>	<b>10 858</b>	<b>2 897</b>
dont en % : CDD		85,5	82,6	87,2	93,1	89,0	88,7
<b>Sorties</b>		<b>4 376</b>	<b>9 143</b>	<b>1 518</b>	<b>2 628</b>	<b>11 408</b>	<b>2 792</b>
dont en % :							
Fins de CDD		80,1	78,5	82,3	75,6	84,5	85,4
dont CDD < 1 mois		75,6	82,4	85,4	85,1	84,8	80,3
Démissions		7,4	8,8	5,7	3,5	5,6	5,8
Licenciements économiques		0,2	0,9	1,5	0,9	0,6	0,1
Licenc. non économiques		4,6	5,0	4,8	4,0	3,2	2,9
Retraite		0,0	0,0	0,1	12,1	1,2	0,0
Ruptures Conventionnelles		1,0	3,0	2,1	1,7	1,8	0,7

Source : Dares, MMO ; Insee-RP 2017, actifs en emploi de 15 ans ou plus (hors agriculture)

Lecture : parmi les personnes 55 ans ou plus nouvellement embauchées, 93,1 % ont signé un CDD.



# L'emploi frontalier

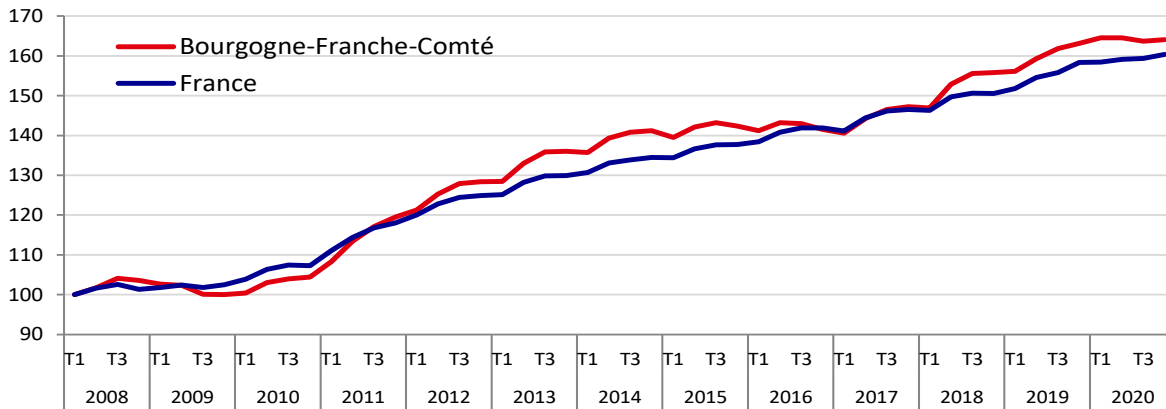
## Nombre de travailleurs frontaliers dans les départements de Bourgogne-Franche-Comté

4 <sup>ème</sup> trimestre 2020	Actifs occupés RP 2017	Emploi salarié (y compris intérim)					Travailleurs frontaliers (vers la Suisse)				
		Effectif (en nbre)	Part (en %)	Evol. Trim. (en %)	Evol. Annuelle		Effectif (en nbre)	Part (en %)	Evol. Trim. (en %)	Evol. Annuelle	
					en nbre	en %				en nbre	en %
Côte d'Or	220 035	214 020	22,3	+0,2	-2 120	-1,0	150	0,4	-2,0	+12	+8,7
Doubs	220 144	193 220	20,1	-0,1	-4 100	-2,1	27 801	71,9	+0,4	+118	+0,4
Jura	104 942	85 510	8,9	+0,7	-280	-0,3	6 532	16,9	-0,6	+58	+0,9
Nièvre	72 021	65 260	6,8	-0,2	-1 500	-2,3	11	0,0	-15,4	-3	-21,4
Haute-Saône	92 555	65 840	6,9	+0,7	-370	-0,6	472	1,2	-2,1	-3	-0,6
Saône-et-Loire	211 733	181 380	18,9	+0,1	-1 990	-1,1	173	0,4	+6,1	+20	+13,1
Yonne	127 268	106 160	11,1	-0,0	-2 610	-2,4	19	0,0	+11,8	+5	+35,7
Territoire de Belfort	55 455	49 050	5,1	-0,3	-1 450	-2,9	3 518	9,1	+1,0	+12	+0,3
<b>BFC</b>	<b>1 104 152</b>	<b>960 430</b>	<b>100,0</b>	<b>+0,1</b>	<b>-14 430</b>	<b>-1,5</b>	<b>38 676</b>	<b>100,0</b>	<b>+0,2</b>	<b>+219</b>	<b>+0,6</b>

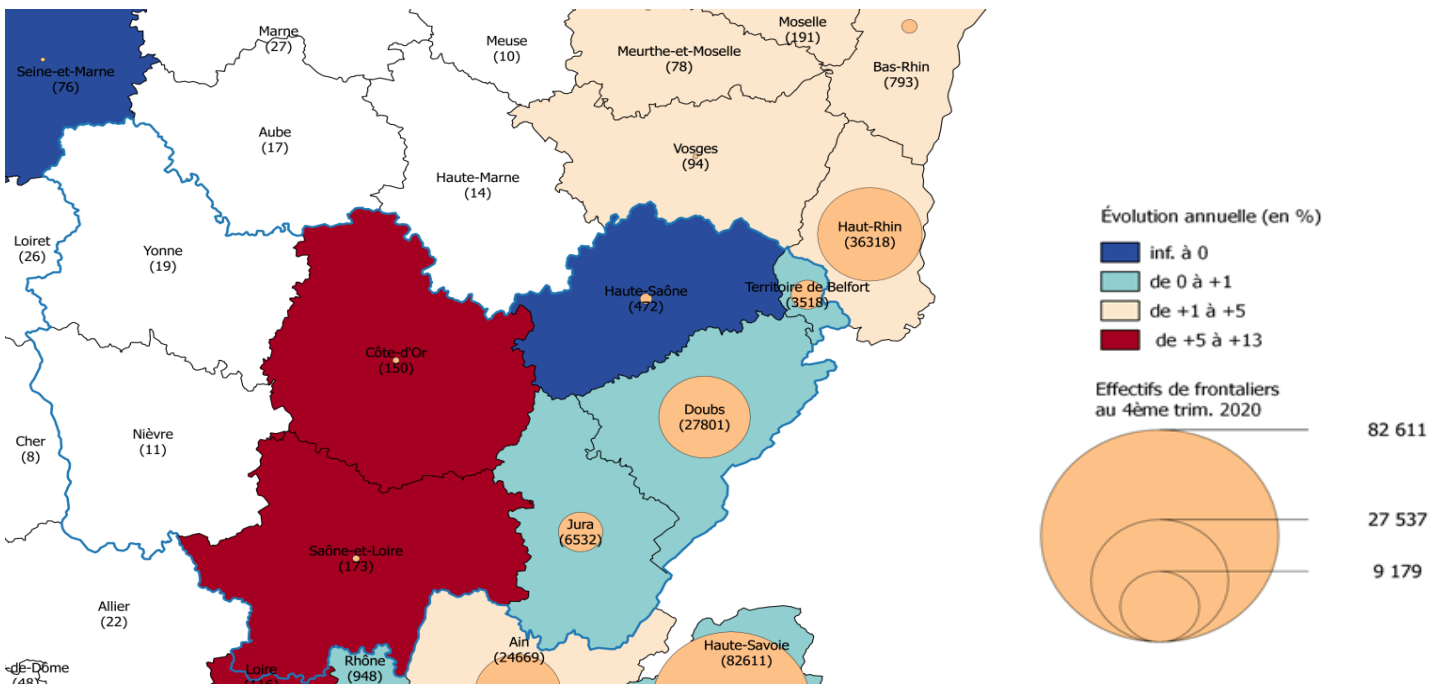
Sources : INSEE - RP 2017 (enquêtes annuelles 2015 à 2019) ; Insee, estimations d'emploi ; estimations trimestrielles Acooss-Urssaf, Dares, Insee (données CVS) ; Office Fédéral de la Statistique

## Evolution du nombre de travailleurs frontaliers résidant en Bourgogne-Franche-Comté ou en France et travaillant en Suisse

(Indice base 100 au 1er trim. 2008)



## Travailleurs frontaliers (vers la Suisse) en volume et en évolution sur un an



Lecture : L'emploi frontalier vers la Suisse a augmenté de +0,4 % dans le Doubs. Ce département comptabilise 27 801 travailleurs frontaliers vers la Suisse.

Champ : Départements pour lesquels l'emploi frontalier vers la Suisse est supérieur à 100 personnes.

Source : Office Fédéral de la Statistique

# Les contrats aidés, l'alternance et l'insertion

## Les entrées dans les dispositifs

Données provisoires	Yonne			BFC Var.(%)/ cumul 2020
	T1 2021	Cumul 2021	Var.(%)/ cumul 2020	
<b>Contrats aidés</b> (conventions initiales + avenants) :				
CAE - PEC	116	116	+10,5	+27,6
dt Education Nat.	s	s	s	-22,2
dt Collectivités	nd	nd	nd	nd
dt résidents QPV/ZRR	52	52	nd	nd
<b>Mesures d'accompagnement :</b>				
PACEA	491	491	+57,9	+39,6
dt Garantie Jeunes	121	121	+37,5	+42,6
dt résidents QPV	55	55	+61,8	+33,8
<b>Alternance :</b>				
<b>Contrat apprentissage</b> (au 4T2019)				
- secteur privé	571	1 667	+9,8	+15,3
- secteur public	8	33	+10,0	+1,5

s : secret statistique

nd : non disponible

A compter de ce trimestre, les PEC intègrent le dispositif ouvert spécifiquement aux jeunes depuis le 15 août 2020.

## Les entrées dans l'Insertion par l'Activité Economique

Données provisoires	T3	Cumul	Var.(%)/
	2020	2020	cumul 2019
Côte d'Or	376	1 073	-12,8
Doubs	528	1 261	-26,4
Jura	325	769	-23,5
Nièvre	203	426	-26,7
Haute-Saône	191	431	-19,3
Saône-et-Loire	463	1 117	-8,9
Yonne	383	940	-27,4
Territoire de Belfort	110	268	-20,7
<b>BFC</b>	<b>2 579</b>	<b>6 285</b>	<b>-20,7</b>

### Sources des tableaux :

#### Entrées :

CAE-PEC (Contrat d'Accompagnement dans l'Emploi - Parcours Emploi

Compétence) : DGEFP

Garantie jeunes : ARML (Agence Régionale des Missions Locales) de Bourgogne-

Franche-Comté et DGEFP

PACEA (Parcours Contractualisé d'Accompagnement vers l'Emploi et l'Autonomie) :

i-milo et DGEFP

Contrat d'apprentissage : Chambres consulaires / Direccte-Unités départementales

de Bourgogne-Franche-Comté

IAE : ASP, traitement Dares

#### Stock :

CAE-PEC : DARES

Emploi d'avenir : DARES

Garantie jeunes : ARML (Agence Régionale des Missions Locales) de Bourgogne-

Franche-Comté et DGEFP

## Les salariés présents dans les dispositifs

Moyenne trimestrielle Données provisoires	Yonne		BFC Var.(%)/ trim. année précédente
	T4 2020	Var.(%)/ trim. année précédente	
<b>Contrats aidés</b> (conventions initiales + avenants) :			
CAE - PEC	276	-46,1	-32,2
<b>Mesures d'accompagnement :</b>			
Garantie Jeunes	347	-22,9	-16,6
IAE (au 3T2020)	1 040	-8,5	-6,1

Les contrats aidés, l'apprentissage, les structures d'insertion, etc... participent à la politique de l'Etat destinée à soutenir et développer l'emploi. S'ils en constituent les outils les plus visibles, les politiques d'emploi s'appuient sur une palette de mesures beaucoup plus vastes qui se répartissent en deux familles :

✓ Les dépenses ciblées en faveur du marché du travail pour assurer le financement des services assurés par les organismes destinés aux chômeurs (Pôle emploi, Missions locales...), la formation professionnelle, les contrats aidés, les mesures à destination des travailleurs handicapés, les aides à la création d'entreprise pour les chômeurs, l'indemnisation du chômage...

✓ Les dépenses générales en faveur de l'emploi qui ne s'adressent pas spécifiquement à des personnes en difficulté sur le marché du travail mais le plus souvent à des entreprises à travers la réduction du coût du travail par des allègements de cotisations sociales ou fiscales.

Les dépenses pour l'emploi en France représentent 139 milliards d'euros en 2017, dont 66 milliards d'euros pour les dépenses ciblées.

Pour plus d'information consultez le bilan annuel de la DARES <https://dares.travail-emploi.gouv.fr/dares-etudes-et-statistiques/etudes-et-syntheses/dares-analyses-dares-indicateurs-dares-resultats/article/les-depenses-en-faveur-de-l-emploi-et-du-marche-du-travail-en-2017>

# Les prestations de solidarité et d'insertion

## Nombre de foyers allocataires dans les départements de Bourgogne-Franche-Comté

4 <sup>ème</sup> trimestre 2020 <i>données brutes provisoires</i>	RSA		Prime d'activité		AAH		ASS	
	Nbre de foyers bénéficiaires*	Evol. annuelle	Nbre de foyers bénéficiaires*	Evol. annuelle	Nbre de pers. bénéficiaires*	Evol. annuelle	Nbre de pers. bénéficiaires*	Evol. annuelle
Côte d'Or	10 913	+9,5	37 013	+0,5	8 143	+0,3	2 140	+2,7
Doubs	13 510	+12,1	32 037	-0,4	10 307	+0,7	2 303	+9,9
Jura	4 070	+12,3	15 237	+0,6	5 227	+1,7	907	+10,6
Nièvre	6 103	+7,3	13 887	+1,3	6 237	-1,5	1 063	+1,3
Haute-Saône	4 603	+10,7	15 043	+1,1	5 150	+2,0	1 240	+4,8
Saône-et-Loire	11 233	+9,2	35 837	0,0	11 453	+1,0	2 673	+2,7
Yonne	9 590	+6,9	23 380	+0,2	7 307	+2,2	1 703	+3,7
Territoire de Belfort	4 560	+11,0	9 083	-0,8	2 333	+1,4	830	+6,4
<b>BFC</b>	<b>64 583</b>	<b>+9,7</b>	<b>181 517</b>	<b>+0,3</b>	<b>56 157</b>	<b>+0,9</b>	<b>12 860</b>	<b>+4,9</b>

\* Moyenne trimestrielle.

### - RSA (Revenu de Solidarité Active) et prime d'activité :

Champ : France, tous régimes (Cnaf et MSA). La localisation géographique s'appuie sur le lieu de gestion du dossier de l'allocataire pour les données de la Cnaf et sur son lieu de résidence pour les données de la MSA.

### - AAH (Allocation aux Adultes Handicapés) :

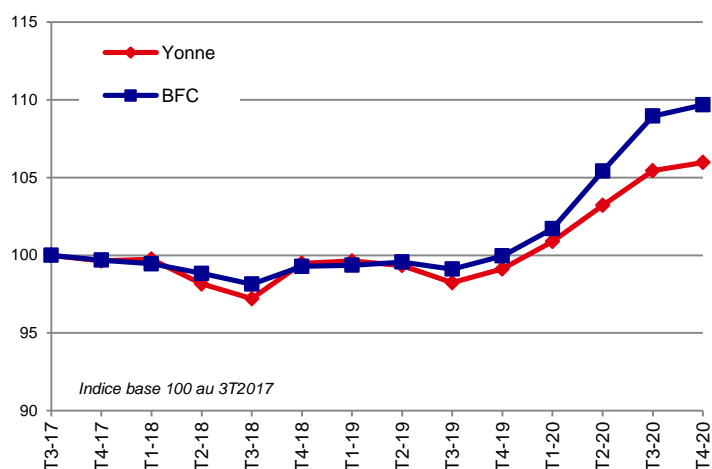
Champ : France, Cnaf (97 % des allocataires de l'AAH relèvent des Caf). La localisation géographique s'appuie sur le lieu de gestion du dossier de l'allocataire.

### - ASS (Allocation de Solidarité Spécifique) :

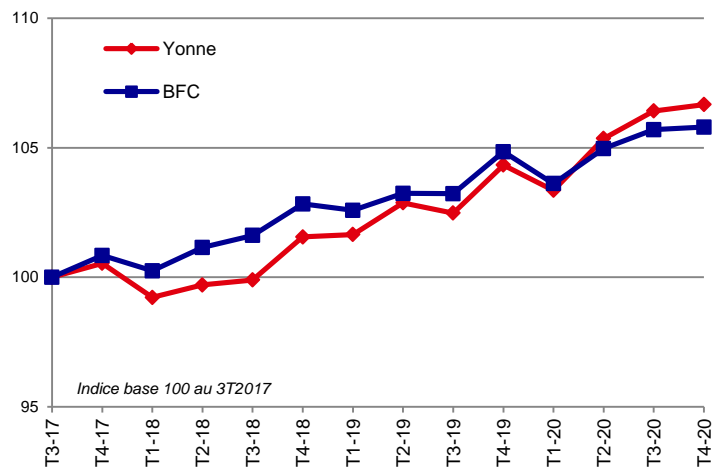
Champ : France. La localisation géographique s'appuie sur le lieu de résidence de l'allocataire.

Sources : Cnaf, Allstat FR6 et FR2, traitements DREES ; MSA ; Pôle emploi, FNA.

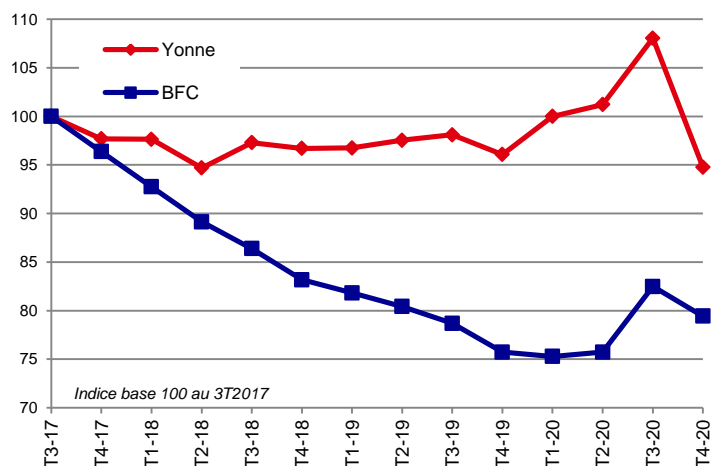
Nombre de foyers bénéficiaires du RSA



Nombre d'allocataires de l'AAH



Nombre d'allocataires de l'ASS



Nombre de foyers bénéficiaires de la prime d'activité

