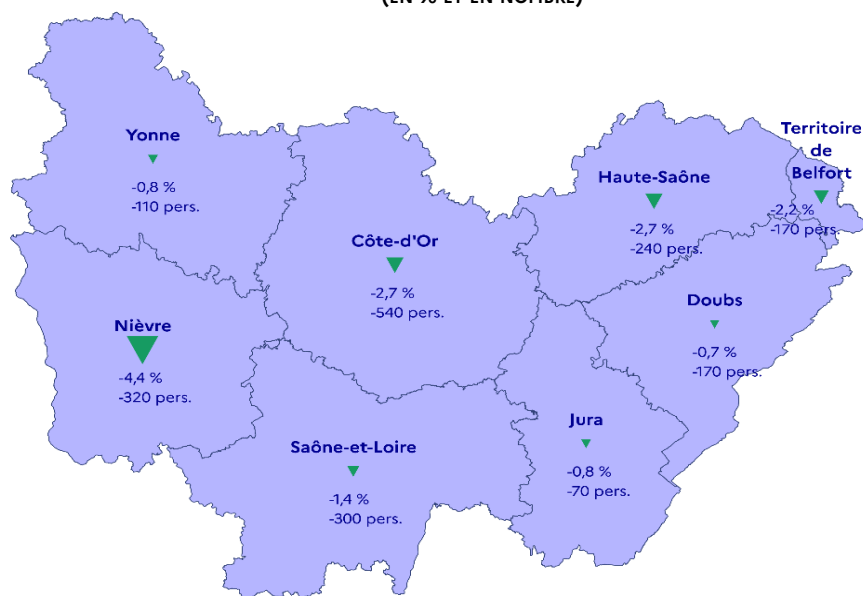


MARCHÉ DU TRAVAIL, ÉCONOMIE ET SOLIDARITÉS

DÉPARTEMENT DE L'YONNE

ÉVOLUTION DE LA DEMANDE D'EMPLOI (CAT. A) AU 1^{ER} TRIMESTRE 2026
(EN % ET EN NOMBRE)



France métropolitaine : Evolution DEFM Cat. A :
-1,0 % par rapport au 4^{ème} trimestre 2025

Source : France Travail-Dares, STMT

► CHIFFRES CLÉS

● INSCRITS À FRANCE TRAVAIL

(DONNÉES CVS)

Cat. A : 13 790 (-0,8 % sur un trim.)
Cat. B, C : 11 700 (+2,2 % sur un trim.)
Cat. A, B, C : 25 490 (+0,6 % sur un trim.)
Cat. A,B,C,D,E : 28 580 (+0,5 % sur un trim.)

(DONNÉES BRUTES)

Cat. F : 3 192
Cat. G : 1 528

● TAUX DE CHÔMAGE (DONNÉES CVS)

7,9 % au 4^{ème} trimestre 2025
+ 0,3 pt par rapport au 3^{ème} Trim. 2025
(France métropolitaine : 7,7 % ; + 0,2 pt)

● EMPLOI SALARIÉ

109 310 au 4^{ème} trimestre 2025
- 0,4 % par rapport au 3^{ème} Trim. 2025

● RECOURS À L'INTÉRIM

4 150 intérimaires au 4^{ème} trimestre 2025
- 1,4 % par rapport au 3^{ème} Trim. 2025

Au quatrième trimestre 2025

L'emploi salarié (privé et public) recule dans l'Yonne de 0,4 % par rapport au 3^{ème} trimestre 2025, soit une perte d'environ 390 emplois. Hors intérim, la construction enregistre une nette baisse d'effectifs (-1,2 %). Les services non marchands connaissent une évolution défavorable (-0,7 %) après un trimestre de stabilité. Les difficultés apparaissent dans le commerce. L'industrie se contracte (-0,4 %), malgré des gains dans l'agro-alimentaire. Le recours à l'intérim demeure stable dans l'industrie. Il progresse nettement dans le commerce, tandis qu'il s'inscrit en retrait dans les services et accuse une baisse plus marquée encore dans la construction par rapport au trimestre précédent, Le recours à l'activité partielle augmente en fin d'année mais reste limité. Le nombre de foyers bénéficiaires du RSA reste globalement stable sur un an.

Au premier trimestre 2026

Le volume d'heures alloué à l'activité partielle tend à diminuer par rapport au volume accordé au 4^{ème} trimestre 2025. Sur un an, les défaillances d'entreprises sont en hausse menaçant près de 180 emplois. En parallèle, les créations d'entreprises demeurent inférieures à leur niveau d'il y a un an, avec environ 330 nouveaux entrepreneurs recensés (hors micro-entrepreneurs). Sur le marché du travail, le nombre de demandeurs d'emploi sans activité (catégorie A) diminue de 0,8 % sur le trimestre, une baisse plus marquée qu'au niveau régional (-1,7 %). Cette évolution s'inscrit dans une tendance générale à la baisse, même si elle est en partie amplifiée par un effet administratif lié à la mise à jour des fichiers. Le nombre d'inscrits déclarant une activité réduite est en hausse, ce qui traduit une augmentation des situations d'emploi partiel ou de contrats de courte durée.

Directeur de la publication : Simon-Pierre Eury

Conception et réalisation : Service Études Statistiques Évaluation (SESE)

Direction Régionale de l'Économie, de l'Emploi, du Travail et des Solidarités (DREETS)
de Bourgogne-Franche-Comté - 5 place Jean Cornet - 25041 Besançon Cedex

www.bourgogne-franche-comte.dreets.gouv.fr

Pour toute demande d'information : dreets-bfc.statistiques@dreets.gouv.fr

1^{er} Trimestre 2026

Les inscrits à France Travail

Tenus de rechercher un emploi

| | T1 2026 | Var. (en %) sur | |
|---|---------|-----------------|------|
| | | 1 trim. | 1 an |
| Yonne : | | | |
| <i>Données CVS-CJO</i> | | | |
| Catégorie A | 13 790 | -0,8 | -2,3 |
| Catégories B, C | 11 700 | +2,2 | +3,7 |
| Catégories A, B, C | 25 490 | +0,6 | +0,4 |
| Bourgogne-Franche-Comté : | | | |
| <i>Données CVS-CJO</i> | | | |
| Catégorie A | 110 830 | -1,7 | -4,3 |
| Catégories B, C | 95 060 | +0,6 | +2,6 |
| Catégories A, B, C | 205 900 | -0,6 | -1,2 |
| Catégories A, B, C hors RSA, hors jeunes en parcours | 166 880 | -1,4 | -1,4 |

Source : France Travail-Dares, STMT, traitements Dares

Non tenus de rechercher un emploi

| | T1 2026 | Var. (en %) sur | |
|----------------------------------|---------|-----------------|-------|
| | | 1 trim. | 1 an |
| Yonne : | | | |
| <i>Données CVS-CJO</i> | | | |
| Catégorie D | 1 570 | 0,0 | -4,3 |
| Catégorie E | 1 530 | +0,7 | +18,6 |
| <i>Données brutes</i> | | | |
| Catégorie F | 3 192 | / | / |
| Catégorie G | 1 528 | / | / |
| Bourgogne-Franche-Comté : | | | |
| <i>Données CVS-CJO</i> | | | |
| Catégorie D | 12 590 | +1,5 | -4,7 |
| Catégorie E | 13 200 | +1,9 | +3,7 |
| <i>Données brutes</i> | | | |
| Catégorie F | 19 086 | / | / |
| Catégorie G | 16 316 | / | / |

Source : France Travail-Dares, STMT, traitements Dares

Catégories A, B, C, D, E, F et G : quelle différence ?

Cat. A : personne sans emploi, tenue d'accomplir des actes positifs de recherche d'emploi.

Cat. B : personne ayant exercé une activité réduite de 78 heures maximum par mois, tenue d'accomplir des actes positifs de recherche d'emploi.

Cat. C : personne ayant exercé une activité réduite de plus de 78 heures par mois, tenue d'accomplir des actes positifs de recherche d'emploi.

Cat. D : personne sans emploi, qui n'est pas immédiatement disponible, et qui n'est pas tenue d'accomplir des actes positifs de recherche d'emploi (demandeurs d'emploi en formation, en maladie, etc...).

Cat. E : personne en emploi, non tenue de faire des actes positifs de recherche d'emploi (créateurs d'entreprise, bénéficiaires de contrats aidés...).

Cat. F : personne en accompagnement social.

Cat. G : regroupe l'ensemble des bénéficiaires du RSA, en attente d'orientation, qui n'étaient pas inscrits avant le 1er janvier 2025.



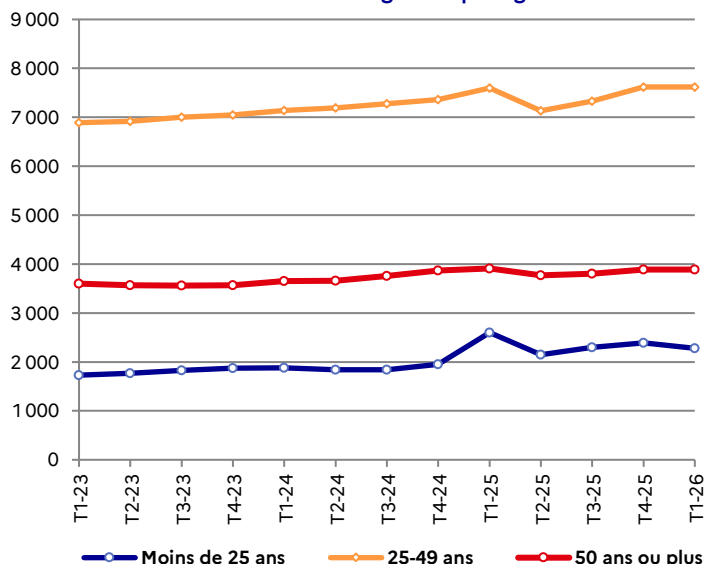
Pour en savoir plus : [Les inscrits à France Travail | DARES](#)

Caractéristiques des inscrits en Cat. A

| <i>Données CVS-CJO</i> | Yonne | | | BFC | |
|------------------------|---------|-------------------------|-------|-------------------------|-------|
| | T1 2026 | Var. (en %) sur 1 trim. | 1 an | Var. (en %) sur 1 trim. | 1 an |
| Catégorie A | | | | | |
| Hommes | 7 410 | +0,3 | -1,1 | -1,4 | -3,8 |
| < 25 ans | 1 260 | -3,1 | -10,6 | -5,2 | -14,0 |
| 25 - 49 ans | 4 050 | +1,5 | +1,0 | -0,6 | -1,3 |
| 50 ans ou plus | 2 100 | +0,5 | +1,4 | -0,8 | -1,9 |
| Femmes | 6 390 | -1,8 | -3,6 | -2,0 | -4,7 |
| < 25 ans | 1 020 | -5,6 | -15,0 | -3,9 | -14,5 |
| 25 - 49 ans | 3 580 | -1,4 | -0,3 | -1,5 | -2,6 |
| 50 ans ou plus | 1 790 | 0,0 | -2,7 | -1,9 | -2,5 |
| Total | 13 790 | -0,8 | -2,3 | -1,7 | -4,3 |
| < 25 ans | 2 280 | -4,6 | -12,3 | -4,6 | -14,2 |
| 25 - 49 ans | 7 620 | 0,0 | +0,3 | -1,0 | -1,9 |
| 50 ans ou plus | 3 890 | 0,0 | -0,5 | -1,3 | -2,2 |

Source : France Travail-Dares, STMT, traitements Dares

Inscrits en catégorie A par âge



Avertissement évolution des règles d'actualisation et des sanctions :

Au premier semestre 2025, les évolutions sont affectées par des changements dans les règles d'actualisation et l'entrée en vigueur du décret relatif aux sanctions. Entre le 1er et le 2e trimestre 2025, les changements des règles d'actualisation ont un impact à la baisse sur le nombre d'inscrits en catégorie A, un impact à la hausse sur les effectifs en catégories B et C, ainsi que sur les sorties des catégories A, B, C. En juin 2025, le décret relatif aux sanctions applicables aux inscrits à France Travail en cas de manquement à leurs obligations est entré en vigueur. Sans la mise en application de ce décret, le nombre moyen d'inscrits en catégories A et A, B, C aurait été moins élevé.

Caractéristiques des inscrits en Cat. A, B, C

| Données CVS-CJO | Yonne | | | BFC | |
|--------------------|---------------|-----------------|-------------|-----------------|-------------|
| | T1 | Var. (en %) sur | | Var. (en %) sur | |
| | 2026 | 1 trim. | 1 an | 1 trim. | 1 an |
| Catégories A, B, C | | | | | |
| Hommes | 12 870 | +0,9 | +0,5 | -0,6 | -0,9 |
| < 25 ans | 2 030 | 0,0 | -4,7 | -2,0 | -5,8 |
| 25 - 49 ans | 7 390 | +1,5 | +1,8 | -0,1 | +0,3 |
| 50 ans et plus | 3 450 | +0,3 | +1,2 | -0,7 | -0,7 |
| Femmes | 12 620 | +0,2 | +0,2 | -0,7 | -1,5 |
| < 25 ans | 1 760 | -0,6 | -7,9 | -1,4 | -5,9 |
| 25 - 49 ans | 7 230 | +0,4 | +2,6 | -0,5 | -0,9 |
| 50 ans et plus | 3 630 | +0,3 | -0,3 | -0,8 | -0,6 |
| Total | 25 490 | +0,6 | +0,4 | -0,6 | -1,2 |
| < 25 ans | 3 790 | -0,5 | -6,2 | -1,7 | -5,8 |
| 25 - 49 ans | 14 620 | +1,0 | +2,2 | -0,3 | -0,3 |
| 50 ans et plus | 7 080 | +0,3 | +0,6 | -0,8 | -0,6 |

Source : France Travail-Dares, STMT, traitements Dares

Ancienneté d'inscription

| Données CVS-CJO | Yonne | | | BFC | |
|----------------------|---------------|-----------------|----------------|-----------------|----------------|
| | T1 | Var. (en %) sur | | Var. (en %) sur | |
| | 2026 | 1 trim. | 1 an | 1 trim. | 1 an |
| Catégories A, B, C | | | | | |
| Moins de 1 an | 13 630 | -1,0 | -7,2 | -2,6 | -8,4 |
| DELD : | | | | | |
| 1 à 2 ans | 5 700 | +3,1 | +14,7 | +3,0 | +13,8 |
| 2 à 3 ans | 2 490 | +1,6 | +7,8 | +1,5 | +6,4 |
| 3 ans et plus | 3 670 | +1,9 | +7,3 | +0,1 | +2,9 |
| Total DELD | 11 860 | +2,4 | +10,8 | +1,7 | +8,5 |
| Part des DELD | 46,5% | +0,8 pt | +4,4 pt | +1,1 pt | +4,2 pt |

Les flux d'entrées à France Travail par motif

| Données brutes | Yonne | | | BFC | |
|---|--------------|---------------|--------------|----------------|--------------|
| | T1 | Var. annuelle | | Var. annuelle | |
| | 2026 | en nbre | en % | en nbre | en % |
| Catégories A, B, C | | | | | |
| Fin de contrat | 287 | -26 | -8,3 | -275 | -9,8 |
| Fin de mission d'intérim | 136 | -19 | -12,2 | -180 | -13,1 |
| Démission | 113 | -11 | -8,9 | -70 | -6,5 |
| Rupture conventionnelle | 133 | -5 | -3,4 | -112 | -8,5 |
| Licenc. économique | 36 | -13 | -27,0 | -26 | -5,8 |
| Autre licenciement | 148 | -19 | -11,4 | -24 | -1,9 |
| Première entrée sur le marché du travail ⁽¹⁾ | 49 | -19 | -27,6 | -166 | -27,4 |
| Retour d'inactivité ⁽²⁾ | 337 | -17 | -4,8 | -314 | -11,0 |
| Réinscription rapide ⁽³⁾ | 339 | -41 | -10,9 | -394 | -12,9 |
| Autres motifs ⁽⁴⁾ | 1 993 | +1 449 | +266,0 | +12 280 | +286,5 |
| Motif indéterminé | 266 | +77 | +40,4 | +541 | +34,8 |
| Total | 3 837 | +1 355 | +54,6 | +11 259 | +54,5 |

(1) Inscription à France Travail d'une personne qui se présente pour la première fois sur le marché du travail, notamment lorsqu'elle vient d'achever ses études ou lorsqu'elle était auparavant inactive.

(2) Recherche d'un emploi après une période d'inactivité, fin de maladie ou de maternité, fin de formation.

(3) Réinscription après une sortie de courte durée (suite à un défaut d'actualisation, une radiation administrative, une période d'inactivité...).

(4) Fin d'activité non salariée, retour en France, recherche d'un autre emploi. Inclut depuis janvier 2025 les motifs d'entrée des publics "loi pour le plein emploi" (demande de RSA, parcours contractualisé en mission locale, Cap'Emploi).

Les flux de sorties à France Travail par motif

| Données brutes | Yonne | | | BFC | |
|--|--------------|---------------|--------------|----------------|--------------|
| | T1 | Var. annuelle | | Var. annuelle | |
| | 2026 | en nbre | en % | en nbre | en % |
| Catégories A, B, C | | | | | |
| Reprise d'emploi déclarée ⁽¹⁾ | 230 | -16 | -6,6 | +303 | +13,1 |
| Entrée en stage ou formation | 235 | -27 | -10,3 | -94 | -4,5 |
| Arrêt de recherche (maternité, maladie, retraite) | 263 | +25 | +10,4 | +423 | +21,1 |
| Cessation d'inscription pour défaut d'actualisation ⁽²⁾ | 2 750 | +1 634 | +146,4 | +13 163 | +147,9 |
| Radiation administrative | 13 | -151 | -91,9 | -1 391 | -93,7 |
| Autre cas ⁽³⁾ | 348 | +42 | +13,6 | +1 094 | +48,4 |
| Total | 3 839 | +1 506 | +64,6 | +13 498 | +70,7 |

(1) Uniquement celles connues par France Travail. Une mesure plus complète des sorties pour reprise d'emploi est donnée par l'enquête Sortants.

(2) À partir de janvier 2025, les défauts d'actualisation regroupent les défauts d'actualisation des publics "loi pour le plein emploi" et les cessations d'inscription historiques pour défaut d'actualisation

(3) Déménagement, titre de séjour non valide, absence du lieu de résidence supérieure à 35 jours, etc.

Avertissement :

A partir de janvier 2025, toute personne qui fait une demande de RSA est automatiquement inscrite à France Travail.

A partir de janvier 2025, toute personne qui est suivie en CEJ ou Pacea par une mission locale et en recherche d'emploi, ou qui est suivie par cap emploi est automatiquement inscrite à France Travail.

Les inscrits à France Travail par CLPE*

* CLPE : Comité Local Pour l'Emploi

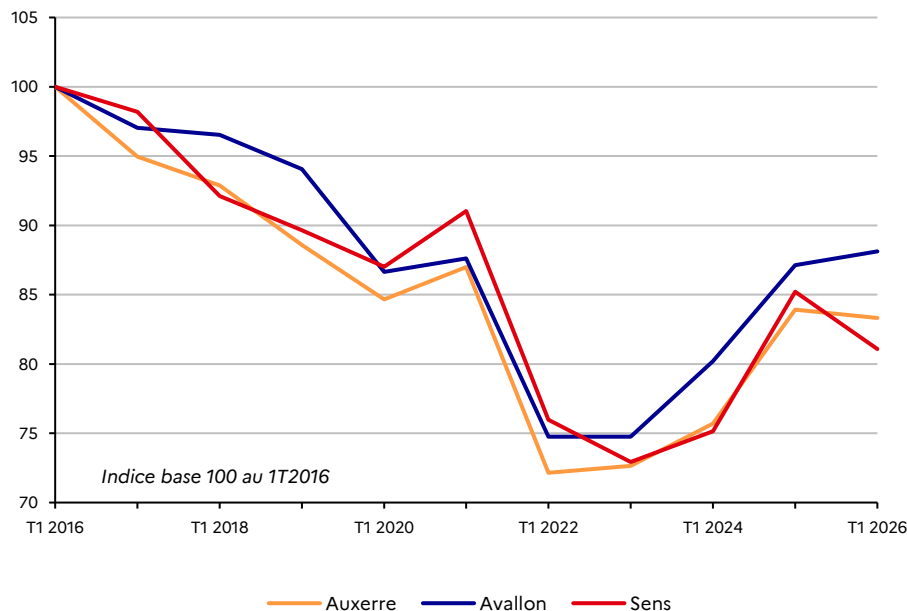
Caractéristiques des inscrits en Cat. A

| Données brutes Catégorie A | T1 2026 | Evol. annuelle (en %) | Part (en %) des | | |
|-------------------------------|------------|-----------------------------|-----------------|---------|---------|
| | | | Femmes | -25 ans | Seniors |
| Auxerre | 6 790 | -0,7 | 45,2 | 16,8 | 28,6 |
| Avallon | 1 780 | +1,1 | 43,3 | 16,9 | 29,8 |
| Sens | 5 870 | -4,9 | 47,0 | 17,0 | 26,8 |

Source : France Travail-Dares, STMT, traitements Dreets.

La loi pour le plein emploi a instauré une nouvelle gouvernance du réseau pour l'emploi, aux niveaux national, régional, départemental et local. Cette gouvernance renouvelée a pour vocation d'assurer la coordination, coopération et co-construction entre les acteurs de l'emploi et de l'insertion. Les comités locaux pour l'emploi (CLPE) définissent les stratégies locales de l'emploi et les traduisent de manière opérationnelle. Ils organisent des partenariats au regard des projets territoriaux, en lien avec l'ensemble des collectivités territoriales et notamment les communes et intercommunalités. Le préfet de département arrête les limites géographiques des comités locaux institués au sein du département en fonction des caractéristiques de chaque territoire, en concertation avec le président du conseil régional et le président du conseil départemental.

Evolution des inscrits de Cat. A (données brutes)



Ancienneté d'inscription des inscrits de Cat. ABC

| Données brutes Catégories A, B, C | T1 2026 | Evol. annuelle (en %) | Inscrits de plus d'un an | |
|--------------------------------------|------------|-----------------------------|-----------------------------|-----------------------|
| | | | T1 2026 | Evol. (%) annuelle |
| Auxerre | 12 250 | +2,1 | 5 760 | +13,6 |
| Avallon | 2 950 | +1,7 | 1 410 | +18,5 |
| Sens | 10 590 | -1,9 | 4 810 | +5,9 |

Source : France Travail-Dares, STMT, traitements Dreets.

Les flux d'entrées et de sorties

| Entrées en Cat. A, B, C | | Sorties en Cat. A, B, C | |
|----------------------------|-----------------------|----------------------------|-----------------------|
| Nombre | Evol. (%) annuelle | Nombre | Evol. (%) annuelle |
| 1 750 | +54,9 | 1 770 | +67,0 |
| 460 | +39,4 | 470 | +56,7 |
| 1 620 | +57,3 | 1 600 | +66,7 |

Activité partielle

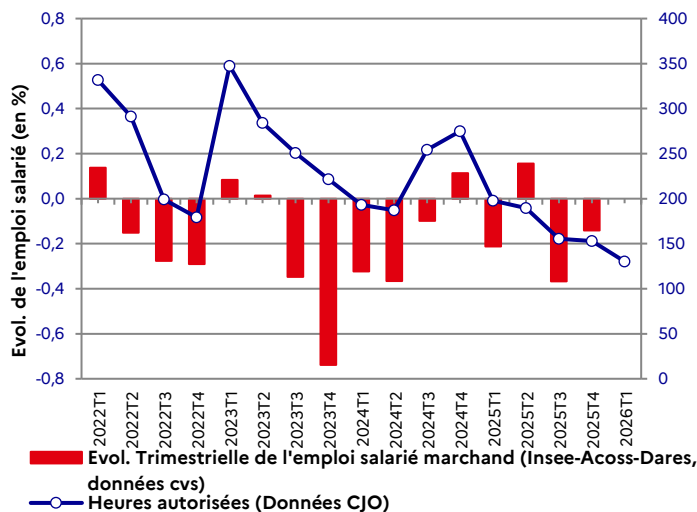
| Données CJO* | | Yonne | |
|---|--------------------------|---------|---------|
| Heures autorisées | | T4 2025 | T1 2026 |
| Nombre de demandes en cours | | 27 | 42 |
| Volume d'heures autorisées | | 152 831 | 130 170 |
| dont : | Agriculture | 0 | 1 111 |
| | Industrie | 141 691 | 116 744 |
| | Construction | 224 | 794 |
| | Commerce | 5 418 | 7 243 |
| | Services | 5 498 | 4 278 |
| Établissements autorisés | | 24 | 36 |
| dont : | étabs de 50 sal. et plus | 5 | 7 |
| Nombre de salariés concernés** | | 915 | 753 |
| Total heures autorisées 12 mois glissés | | 695 453 | 627 856 |

Source : DARES/Dreets BFC

* corrigées des effets des jours ouvrables

** en moyenne sur le trimestre

Activité partielle : heures autorisées



| Données brutes | | Yonne | |
|---|--------------------------|---------|---------|
| Heures consommées | | T3 2025 | T4 2025 |
| Nombre d'heures consommées* | | 9 885 | 15 409 |
| dont : | Agriculture | 0 | 0 |
| | Industrie | 7 387 | 12 115 |
| | Construction | 1 112 | 28 |
| | Commerce | 302 | 1 869 |
| | Services | 1 084 | 1 396 |
| États ayant consommé des heures | | 15 | 19 |
| dont : | états de 50 sal. et plus | 4 | 4 |
| Nombre de salariés concernés** | | 167 | 147 |
| Total heures consommées 12 mois glissés | | 68 295 | 63 393 |

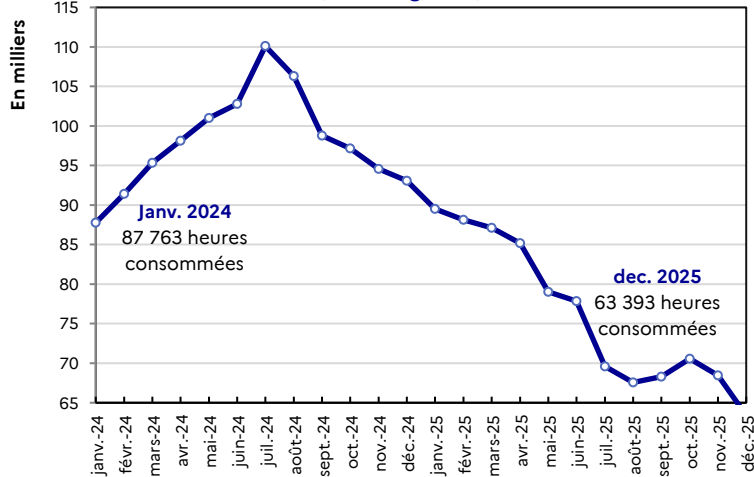
Source : DARES/Dreets BFC

* un trimestre de recul est nécessaire pour disposer de données de consommation suffisamment consolidées. En raison d'une mise à jour en continu des informations, les données mensuelles sont encore modifiées à la marge après cette date.

** en moyenne sur le trimestre

Avertissement : Les consommations d'activité partielle sont provisoires et susceptibles d'être révisées

Activité partielle : évolution des heures consommées (12 mois glissés)



Créations d'entreprises

| Données brutes | | Yonne | |
|--|---------------------------|---------|---------------|
| Créations d'entreprises | | T1 2026 | Evol./T1 2025 |
| | | (en %) | |
| Nombre de créations d'entreprises | | 1 071 | +11,6 |
| dont : | Entreprises individuelles | 105 | -19,2 |
| | Micro-entrepreneurs | 744 | 20,8 |
| | Sociétés | 222 | 3,7 |
| Cumul sur 12 mois glissés | | 4 122 | -4,9 |
| Nombre de créations d'entreprises hors micro-entrepreneurs | | 327 | -4,9 |
| Cumul sur 12 mois glissés | | 1 306 | -3,6 |

Champ : ensemble des activités marchandes hors agriculture.

Source : INSEE-REE (Répertoire des Entreprises et des Établissements - Sirene).

Avertissement :

Depuis la publication de janvier 2022, les créations d'entreprises sont calculées selon un dispositif renouvelé. Il en résulte un relèvement, en niveau, de l'historique des créations d'entreprises.

Pour en savoir plus : <https://www.insee.fr/fr/statistiques/6327330#documentation>.

Défaillances d'entreprises

| Données brutes | | Yonne | |
|--|-----------------------------------|---------|---------------|
| Ouvertures de procédures | | T1 2026 | Evol./T1 2025 |
| | | (en %) | |
| Nombre d'ouvertures de procédures | | 97 | +42,6 |
| dont : | Redressements judiciaires | 30 | +57,9 |
| | Liquidations judiciaires directes | 65 | +35,4 |
| Nombre d'emplois menacés | | 177 | -2,2 |
| dont : | Agriculture | 7 | -41,7 |
| | Industrie | 55 | -8,3 |
| | Construction | 39 | +69,6 |
| | Commerce | 15 | -44,4 |
| | Services | 61 | +3,4 |
| Total des ouvertures sur 12 mois glissés | | 316 | +7,5 |

Source : Société ALTARES-BODACC/Traitement Dreets BFC-SESE

s : secret statistique

ns : non significatif

L'emploi salarié

Effectifs salariés par secteur d'activité

Avertissement :

Les estimations trimestrielles d'emploi sont révisées sur le passé car elles bénéficient de plusieurs changements méthodologiques. Les alternants sont désormais inclus explicitement dans les statistiques d'emploi salarié. Pour en savoir plus :

https://www.insee.fr/fr/statistiques/documentation/Emploi_note_methodo_mai_2022.pdf

| Yonne 4 ^{ème} trimestre 2025 (Données CVS) | Emploi hors intérim | | | | | Emploi y compris intérim (1) | | | | |
|---|---------------------|-----------------------|------|------------------|------|------------------------------|-----------------------|------|------------------|------|
| | Nombre de salariés | Evolution | | Evolution | | Nombre de salariés | Evolution | | Evolution | |
| | | Trimestrielle en nbre | en % | Annuelle en nbre | en % | | Trimestrielle en nbre | en % | Annuelle en nbre | en % |
| Agriculture | 3 320 | +40 | +1,4 | -30 | -0,9 | 3 340 | +50 | +1,4 | -30 | -0,8 |
| Industrie | 17 170 | -30 | -0,1 | -150 | -0,9 | 19 590 | -10 | -0,1 | 0 | -0,0 |
| Industrie agro-alimentaire | 3 720 | +20 | +0,5 | +120 | +3,3 | 4 380 | +10 | +0,2 | +160 | +3,7 |
| Industries extractives, énergie, eau, déchets | 1 180 | 0 | -0,3 | -10 | -1,3 | 1 270 | -10 | -0,7 | -20 | -1,5 |
| Equipements élec. électron. info., autres machines | 2 180 | -10 | -0,3 | -60 | -2,7 | 2 660 | -20 | -0,8 | -40 | -1,5 |
| Matériels de transport | 1 150 | -10 | -0,5 | -60 | -4,7 | 1 320 | -10 | -0,7 | -20 | -1,4 |
| Autres (bois, métallurgie, plasturgie, pharmacie, ...) | 8 930 | -30 | -0,3 | -130 | -1,5 | 9 960 | +20 | +0,2 | -80 | -0,8 |
| Construction | 5 610 | -70 | -1,2 | -50 | -0,9 | 5 900 | -80 | -1,3 | -90 | -1,5 |
| Commerce ; réparation auto. | 16 120 | -60 | -0,4 | -120 | -0,7 | 16 480 | -10 | -0,1 | -20 | -0,1 |
| Services marchands | 24 050 | +50 | +0,2 | -150 | -0,6 | 25 000 | -30 | -0,1 | -250 | -1,0 |
| Transports et entreposage | 5 110 | -30 | -0,7 | -90 | -1,7 | 5 460 | -80 | -1,4 | -120 | -2,2 |
| Hébergement et restauration | 4 300 | +50 | +1,2 | +100 | +2,4 | 4 340 | +50 | +1,1 | +110 | +2,5 |
| Information et communication | 410 | 0 | +0,2 | + | -8,3 | 410 | 0 | +0,2 | -40 | -8,3 |
| Services financiers | 1 850 | -10 | -0,5 | +10 | +0,7 | 1 850 | -10 | -0,5 | +10 | +0,7 |
| Services immobiliers | 920 | 0 | -0,5 | -20 | -2,3 | 940 | -10 | -0,8 | -20 | -2,0 |
| Services aux entreprises | 6 730 | +40 | +0,6 | -140 | -2,0 | 7 230 | -10 | -0,1 | -210 | -2,9 |
| Services aux ménages | 4 720 | +10 | +0,3 | +20 | +0,5 | 4 770 | +20 | +0,5 | +20 | +0,4 |
| Services non marchands | 38 920 | -290 | -0,7 | -160 | -0,4 | 39 010 | -290 | -0,7 | -170 | -0,4 |
| Ensemble | 105 200 | -340 | -0,3 | -660 | -0,6 | 109 310 | -390 | -0,4 | -570 | -0,5 |

Champ : emploi salarié total (marchand et non marchand)

Source emploi : Insee, estimations d'emploi ; estimations trimestrielles Acooss-Urssaf, Dares, Insee - Source Intérim : Dares, déclaration sociale nominative (DSN)

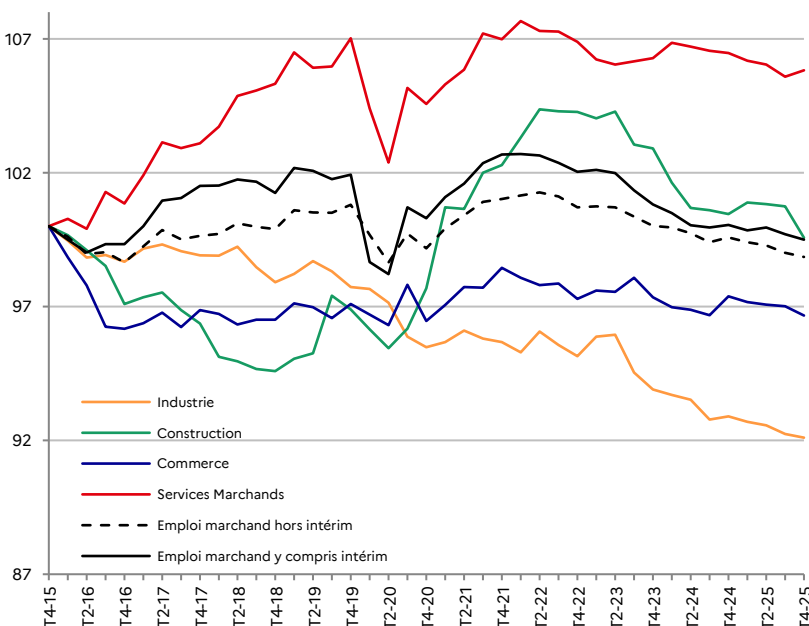
Traitement : Dreets BFC- SESE

(1) Il s'agit des effectifs intérimaires employés par les agences de travail temporaire du département qui sont affectés dans le secteur dans lequel ils effectuent leur mission. Cette mission peut être réalisée en dehors ou non du périmètre départemental. Cette définition permet notamment de faire le lien avec l'évolution du chômage.

Evolution de l'emploi salarié marchand (hors agriculture)

• dans les secteurs d'activité du département

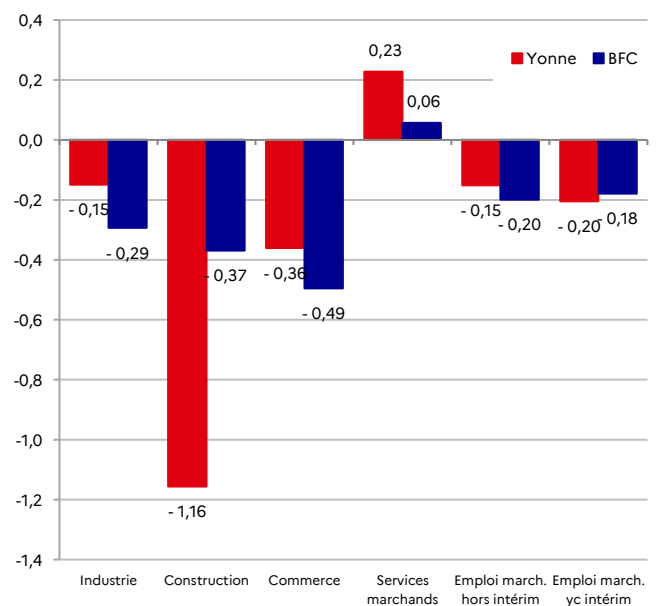
(base 100 au 31/12/2015)



Source : Insee, estimations d'emploi ; estimations trimestrielles Acooss-Urssaf, Dares, Insee. Données CVS. Les données sectorielles sont hors intérim.

• dans le département et au niveau régional

(entre le 3^{ème} et le 4^{ème} Trim. 2025, en %)



Source : Insee, estimations d'emploi ; estimations trimestrielles Acooss-Urssaf, Dares, Insee. Données CVS. Les données sectorielles sont hors intérim.

Le recours à l'intérim

Le travail intérimaire par secteur d'activité utilisateur

| Yonne 4 ^{ème} trimestre 2025 (Données CVS) | Intérimaires en fin de trimestre ⁽¹⁾ | | Recours à l'intérim ⁽²⁾ | | Equivalent temps plein en moyenne sur le trimestre ⁽³⁾ | | | Durée moyenne des missions ⁽⁴⁾ | | |
|---|---|--------------|------------------------------------|-------------|---|--------------|--------------|---|-------------------------------------|----------------------------|
| | Nombre | Evolution | | Taux (en %) | Evol. annuelle (en points) | Nombre | Evolution | | au cours du trimestre (en semaines) | Evolution sur 1 an (en pt) |
| | | Trim. (en %) | Annuelle (en %) | | | | Trim. (en %) | Annuelle (en %) | | |
| Agriculture | 10 | +20,5 | +37,7 | 0,4 | +0,1 | 20 | +100,0 | +100,0 | 2,7 | +0,3 |
| Industrie | 2 470 | +0,5 | +8,5 | 12,6 | +1,0 | 2 460 | +2,9 | +9,3 | 2,4 | +0,3 |
| Construction | 270 | -2,8 | -19,0 | 4,5 | -1,0 | 250 | -7,4 | -13,8 | 2,4 | -0,2 |
| Commerce | 360 | +11,1 | +37,3 | 2,2 | +0,6 | 370 | +8,8 | +27,6 | 2,1 | -0,3 |
| Services | 1 030 | -9,1 | -9,2 | 4,1 | -0,4 | 1 100 | -5,2 | -5,2 | 1,5 | 0,0 |
| Ensemble | 4 150 | -1,4 | +3,2 | 5,9 | +0,2 | 4 190 | +0,5 | +4,8 | 2,1 | +0,2 |

Note : Il s'agit des effectifs intérimaires présents dans les établissements utilisateurs du département, qu'ils résident ou non dans le département. Cette définition permet d'appréhender l'intérim comme un indicateur avancé de la situation économique des établissements du département et des grands secteurs d'activités.

(1) moyenne du nombre de contrat en cours pendant cinq jours ouvrés en fin de trimestre. L'effectif intérimaire est corrigé de la multi-activité.

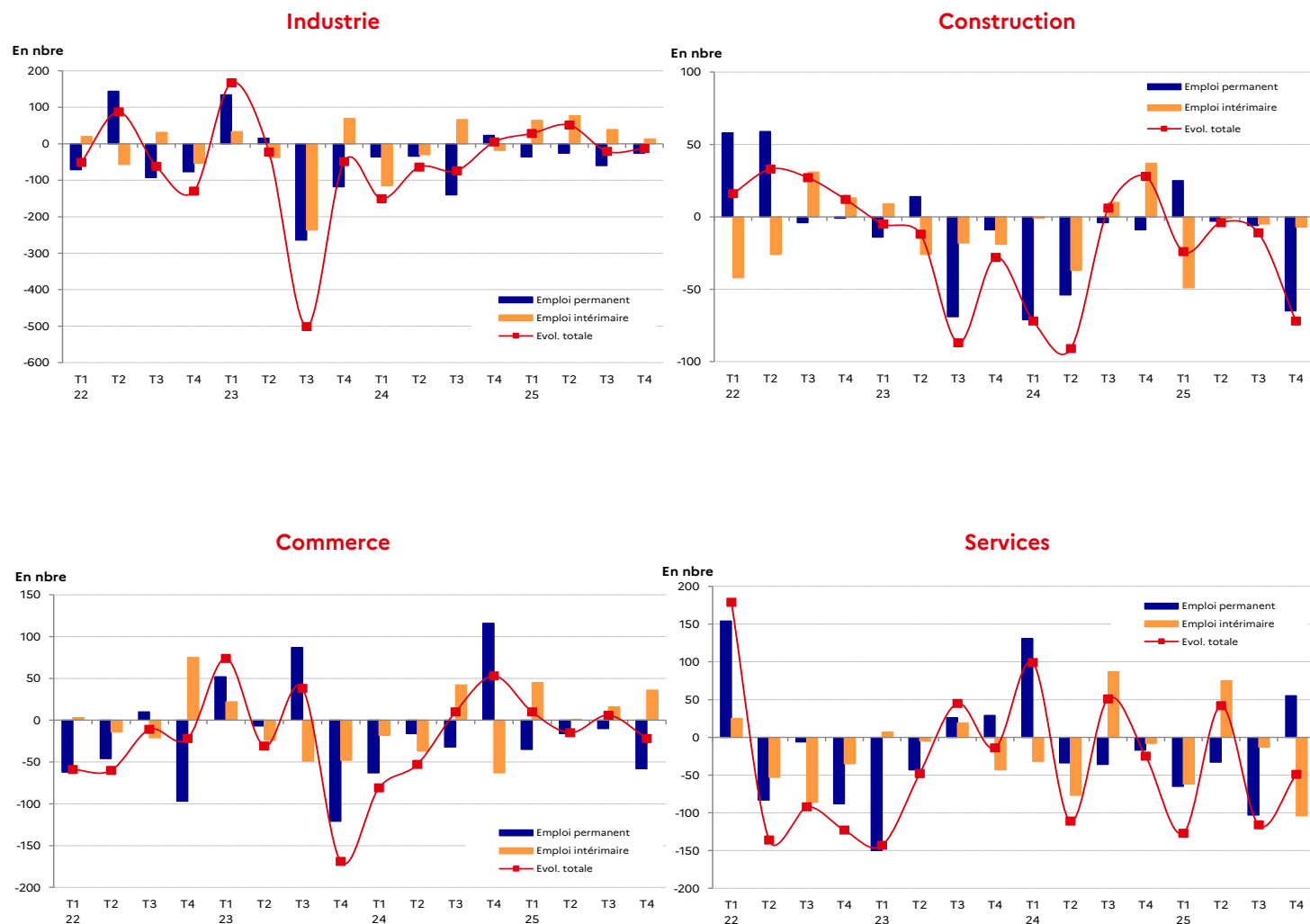
(2) le taux de recours à l'intérim désigne le rapport des intérimaires à l'emploi salarié (Source : Insee, Estimations d'emploi ; estimations trimestrielles Acooss-Urssaf, Dares, Insee) y compris intérim, en fin de trimestre.

(3) l'équivalent temps plein mesure un volume de travail en intérim en rapportant le nombre de semaines travaillées par les intérimaires au nombre de semaines ouvrées d'un trimestre. Il s'agit d'une moyenne sur le trimestre, contrairement au nombre d'intérimaires qui est en fin de trimestre.

(4) moyenne de la durée des missions dont la date de fin appartient au trimestre.

Sources : Dares, déclaration sociale nominative (DSN) et fichiers France Travail des déclarations mensuelles des agences d'intérim.

Evolution de l'emploi salarié et de l'intérim par secteur d'activité



Note : Ces graphiques représentent

- l'évolution de l'emploi salarié marchand (en nombre) --> courbe rouge
- et sa décomposition entre emploi permanent (hors intérim, bâton en bleu) et intérim mesuré à l'établissement utilisateur (bâton en orange)

Sources : Acooss-Urssaf/Dares, déclarations sociales nominatives (DSN) et fichiers de France Travail des déclarations mensuelles des agences d'intérim.

Les Mouvements de Main-d'Œuvre

| Yonne | | Industrie | Construction | Commerce | Services | Ensemble |
|---------------------------------------|---------------------------|--------------|--------------|--------------|---------------|---------------|
| 4^{ème} trimestre 2025 | | | | | | |
| Embauches | | 881 | 438 | 2 193 | 16 301 | 19 813 |
| Répartition en % | | 4,4 | 2,2 | 11,1 | 82,3 | 100,0 |
| dont en % : | | | | | | |
| | CDD | 48,0 | 57,1 | 70,5 | 89,6 | 84,9 |
| | < 25 ans | 27,6 | 33,1 | 47,6 | 20,9 | 24,4 |
| | 25 - 49 ans | 52,0 | 53,2 | 37,7 | 51,1 | 49,7 |
| | 50 - 54 ans | 6,5 | 4,1 | 4,4 | 9,4 | 8,6 |
| | 55 ans ou plus | 12,3 | 7,8 | 9,6 | 18,5 | 17,0 |
| | Femmes | 35,4 | 11,9 | 56,0 | 67,2 | 63,3 |
| Sorties | | 1 088 | 642 | 2 148 | 16 782 | 20 660 |
| Répartition en % | | 5,5 | 3,2 | 10,8 | 84,7 | 100,0 |
| dont en % : | | | | | | |
| | Fins de CDD | 35,4 | 31,3 | 54,7 | 86,1 | 78,4 |
| | dont CDD < 1 mois | 30,9 | 28,4 | 64,7 | 89,9 | 85,9 |
| | Demissions | 18,4 | 21,3 | 16,9 | 5,1 | 7,5 |
| | Licenciements économiques | 1,6 | 2,5 | 0,7 | 0,3 | 0,5 |
| | Licenc. non économiques | 15,7 | 19,3 | 8,4 | 2,4 | 4,3 |
| | Retraite | 6,4 | 3,4 | 2,4 | 0,8 | 1,3 |
| | Ruptures Conventionnelles | 6,8 | 8,3 | 4,2 | 1,0 | 1,9 |
| | < 25 ans | 18,4 | 28,5 | 42,4 | 19,9 | 22,4 |
| | 25 - 49 ans | 47,1 | 51,2 | 40,5 | 51,0 | 49,7 |
| | 50 - 54 ans | 9,5 | 6,4 | 5,0 | 9,5 | 8,9 |
| | 55 ans ou plus | 25,1 | 13,6 | 12,0 | 19,6 | 18,9 |
| | Femmes | 38,9 | 8,3 | 53,0 | 67,1 | 62,3 |

Les mouvements de main-d'œuvre (MMO) recensent l'ensemble des embauches et des fins de contrats de travail au niveau des établissements. Ils permettent de mesurer les entrées et les sorties selon le type de contrat, la durée des contrats et les motifs de sorties.

La source : les déclarations sociales nominatives (DSN)

Le champ : établissements employeurs (1 salarié et plus) du champ privé hors agriculture, hors contrats intérimaires et hors particuliers employeurs

Précautions d'utilisation

L'écart entre les entrées et les sorties mesurées chaque trimestre via les mouvements de main-d'œuvre ne correspond pas à la variation trimestrielle issue des estimations d'emploi produites par l'Insee, en collaboration avec l'Acoss et la Dares (cf. rubrique "emploi salarié" de cette publication).

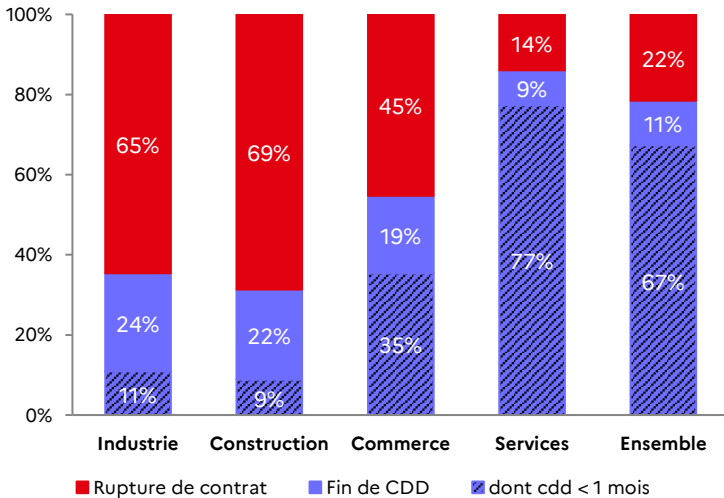
Pour en savoir plus :

<https://dares.travail-emploi.gouv.fr/donnees/les-mouvements-de-main-doeuvre>

Source : Dares, MMO

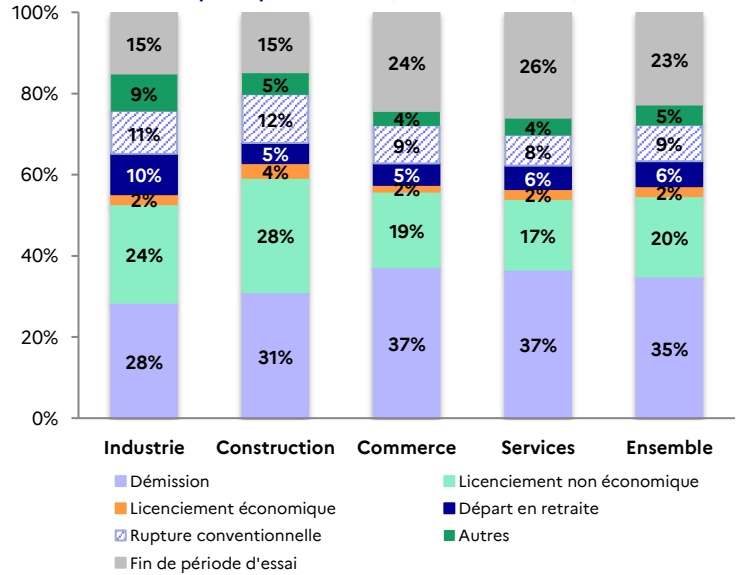
Lecture : Au 4^{ème} trimestre 2025 parmi les embauches dans l'industrie 48 % sont des CDD. Les licenciements économiques représentent 1,6 % des sorties des salariés de l'industrie contre 0,5 % tous secteurs confondus.

Les motifs de sorties des salariés



Lecture : dans le commerce, 35 % des sorties sont des CDD de moins d'un mois arrivés à terme.

Les ruptures de contrats de travail selon les principaux motifs (hors fins de CDD)



Lecture : dans l'industrie, 28 % des contrats ont pris fin suite à une démission.

| Yonne | | < 25 ans | 25 - 49 ans | 50 - 54 ans | 55 ans ou plus | Femmes | Femmes de - de 25 ans |
|---------------------------------------|---------------------------|--------------|---------------|--------------|----------------|---------------|-----------------------|
| 4^{ème} trimestre 2025 | | | | | | | |
| Actifs en emploi (en %) | | 10,3 | 57,5 | 14,1 | 18,1 | 53,2 | 30,6 |
| Embauches | | 4 838 | 9 840 | 1 705 | 3 369 | 12 545 | 3 002 |
| dont en % : | | | | | | | |
| | CDD | 83,2 | 82,5 | 87,6 | 92,7 | 89,3 | 87,1 |
| Sorties | | 4 637 | 10 267 | 1 842 | 3 912 | 12 869 | 2 883 |
| dont en % : | | | | | | | |
| | Fins de CDD | 76,2 | 77,6 | 83,8 | 80,8 | 85,0 | 82,6 |
| | dont CDD < 1 mois | 80,7 | 86,6 | 86,8 | 89,4 | 88,3 | 85,3 |
| | Demissions | 8,0 | 9,2 | 4,7 | 3,9 | 5,5 | 6,2 |
| | Licenc. non économiques | 6,1 | 3,9 | 4,2 | 3,0 | 2,5 | 3,6 |
| | Retraite | 0,0 | 0,0 | 0,0 | 7,1 | 0,9 | 0,0 |
| | Ruptures Conventionnelles | 1,1 | 2,5 | 2,2 | 1,1 | 1,4 | 0,7 |

Source : Dares, MMO ; Insee-RP 2022, actifs en emploi de 15 ans ou plus (hors agriculture)

Lecture : parmi les personnes 55 ans ou plus nouvellement embauchées, 92,7 % ont signé un CDD.

L'emploi frontalier

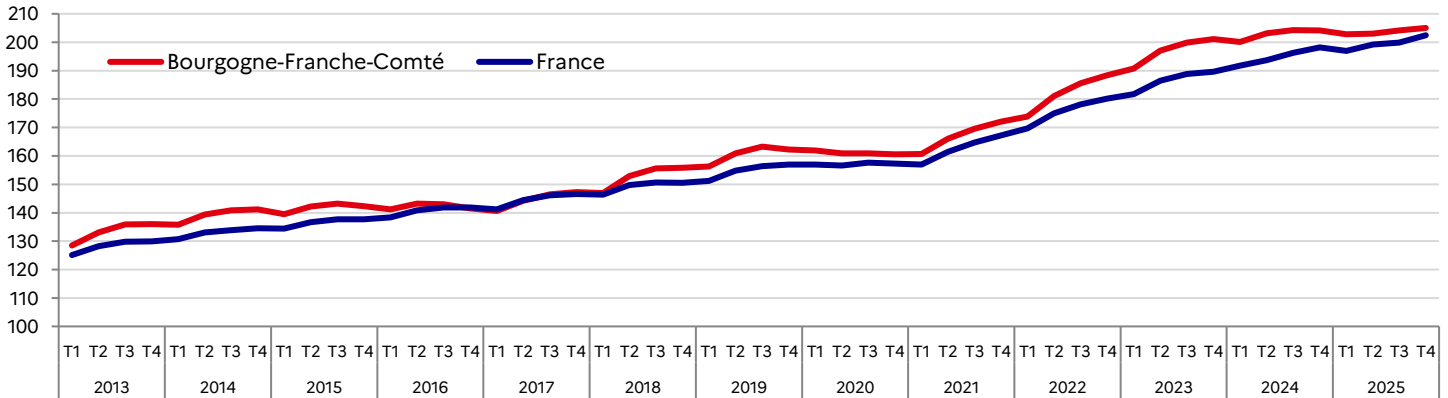
Nombre de travailleurs frontaliers dans les départements de Bourgogne-Franche-Comté

| 4 ^{ème} trimestre 2025 | Actifs en emploi RP 2022 | Emploi salarié (y compris intérim) | | | | | Travailleurs frontaliers (vers la Suisse) | | | | |
|---------------------------------|--------------------------|------------------------------------|--------------|--------------------|----------------|-------------|---|--------------|--------------------|----------------|-------------|
| | | Effectif (en nbre) | Part (en %) | Evol. Trim. (en %) | Evol. Annuelle | | Effectif (en nbre) | Part (en %) | Evol. Trim. (en %) | Evol. Annuelle | |
| | | | | | en nbre | en % | | | | en nbre | en % |
| Côte d'Or | 228 670 | 224 140 | 22,7 | +0,3 | -1 000 | -0,4 | 247 | 0,5 | -1,2 | -7 | -2,8 |
| Doubs | 230 293 | 196 750 | 19,9 | -0,4 | -1 740 | -0,9 | 34 210 | 70,8 | +0,1 | +17 | +0,0 |
| Jura | 107 034 | 87 040 | 8,8 | -0,4 | -760 | -0,9 | 7 951 | 16,5 | +1,2 | +102 | +1,3 |
| Nièvre | 71 592 | 63 840 | 6,5 | -0,0 | -430 | -0,7 | 27 | 0,1 | 0,0 | +3 | +12,5 |
| Haute-Saône | 93 962 | 67 930 | 6,9 | -0,6 | -580 | -0,8 | 815 | 1,7 | +1,0 | +23 | +2,9 |
| Saône-et-Loire | 214 640 | 191 700 | 19,4 | +0,0 | -560 | -0,3 | 250 | 0,5 | -2,3 | +7 | +2,9 |
| Yonne | 128 463 | 109 310 | 11,1 | -0,4 | -570 | -0,5 | 48 | 0,1 | +14,3 | +12 | +33,3 |
| Territoire de Belfort | 55 890 | 48 170 | 4,9 | +0,0 | -680 | -1,4 | 4 786 | 9,9 | +1,1 | +53 | +1,1 |
| BFC | 1 130 545 | 988 870 | 100,0 | -0,1 | -6 310 | -0,6 | 48 334 | 100,0 | +0,4 | +210 | +0,4 |

Sources : Insee - RP ; Insee, estimations d'emploi ; estimations trimestrielles Acooss-Urssaf, Dares, Insee (données CVS) ; Office Fédéral de la Statistique

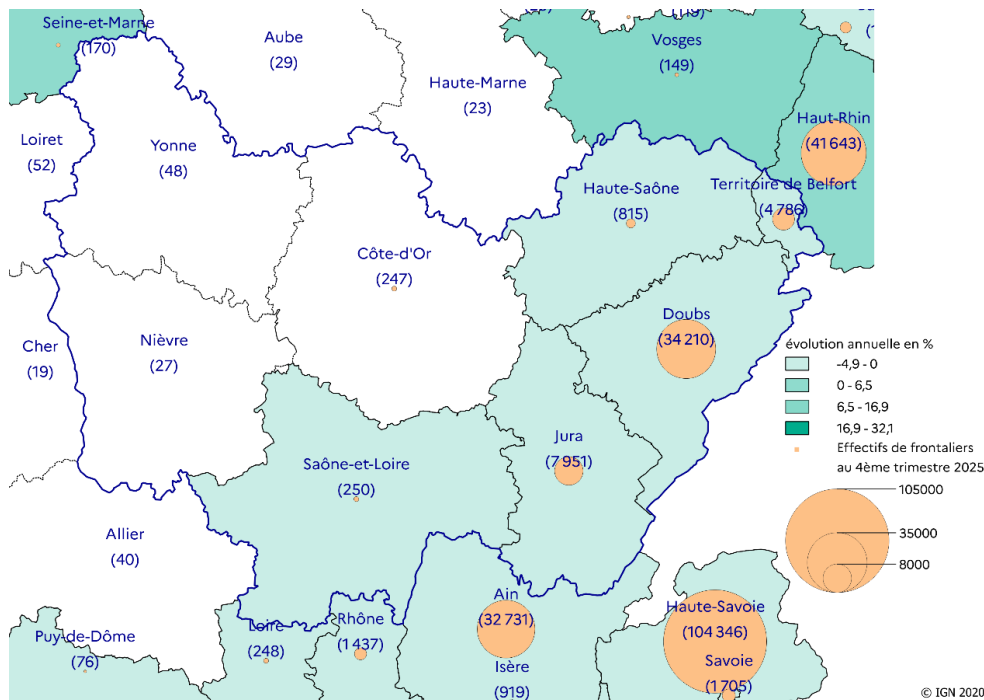
Evolution du nombre de travailleurs frontaliers résidant en Bourgogne-Franche-Comté ou en France et travaillant en Suisse

(Indice base 100 au 1er trim. 2008)



Source : OFS

Travailleurs frontaliers (vers la Suisse) en volume et en évolution sur un an



Lecture : L'emploi frontalier vers la Suisse est stable dans le Doubs. Ce département comptabilise 34 210 travailleurs frontaliers vers la Suisse.

Champ : Départements pour lesquels l'emploi frontalier vers la Suisse est supérieur à 100 personnes.

Source : Office Fédéral de la Statistique

Les contrats aidés, l'alternance et l'insertion

Les entrées dans les dispositifs

| Données provisoires | Yonne | | | BFC |
|---|------------|---------------|----------------------|------------------------|
| | T1 2026 | Cumul 2026 | Var.(%)/ cumul 26 | Var.(%)/ cumul 2025 |
| Mesures d'accompagnement : | | | | |
| PACEA | 376 | 376 | +81,6 | +35,8 |
| dt résidents QPV | 35 | 35 | +12,9 | +27,8 |
| CEJ* | 237 | 237 | -33,6 | -2,3 |
| Contrats aidés (prescriptions) : | | | | |
| PEC dont : | 6 | 6 | -77,8 | -79,3 |
| jeunes | s | s | s | -76,5 |
| seniors | s | s | s | -78,4 |
| bénéficiaires RSA | s | s | s | -75,0 |
| DELD | s | s | s | -81,7 |
| TH | s | s | s | -72,2 |
| résidents QPV | s | s | s | -79,5 |
| résidents ZRR | s | s | s | -75,4 |
| Alternance : | | | | |
| Contrat apprentissage (au 4T 2025) | | | | |
| - secteur public | 18 | 74 | +17,5 | -2,5 |
| - secteur privé | 507 | 2 853 | -0,9 | -2,5 |

* Données arrêtées à la semaine 13

s : secret statistique

Les entrées dans l'Insertion par l'Activité Economique

| Données provisoires | T3 2025 | Cumul 2025 | Var.(%)/ cumul 2024 |
|-----------------------|--------------|---------------|------------------------|
| Côte d'Or | 289 | 880 | -18,6 |
| Doubs | 391 | 1 360 | -2,7 |
| Jura | 173 | 688 | -18,6 |
| Nièvre | 169 | 557 | 0,0 |
| Haute-Saône | 146 | 457 | -16,3 |
| Saône-et-Loire | 397 | 1 236 | 7,3 |
| Yonne | 317 | 994 | -11,0 |
| Territoire de Belfort | 98 | 345 | -13,3 |
| BFC | 1 980 | 6 517 | -8,1 |

Sources des tableaux :

Entrées :
 PEC (Parcours Emploi Compétence) : DGEFP, calculé au lieu d'exécution du contrat
 CEJ (Contrat d'engagement jeune) : DGEFP
 PACEA (Parcours Contractualisé d'Accompagnement vers l'Emploi et l'Autonomie) : ARML (Agence Régionale des Missions Locales) de Bourgogne-Franche-Comté, j-milo et DGEFP
 Contrat d'apprentissage : DARES-Système d'information sur l'apprentissage (SIA) au lieu de l'établissement employeur
 IAE : ASP, traitement Dares

Stock :
 PEC : DARES, calculé au lieu d'exécution du contrat
 PACEA et CEJ : ARML de Bourgogne-Franche-Comté
 IAE : ASP, traitement Dares

Les salariés présents dans les dispositifs

| Moyenne trimestrielle Données provisoires | Yonne | | BFC |
|--|------------|---------------------|---------------------|
| | T1 2026 | Var.(%)/ T1 2025 | Var.(%)/ T1 2025 |
| Contrats aidés (conventions initiales + avenants) : | | | |
| PEC | 42 | -68,9 | -73,0 |
| Mesures d'accompagnement : | | | |
| PACEA | 1 298 | +28,6 | +43,5 |
| CEJ* | 459 | -9,0 | -2,9 |
| IAE (au 3T 2025) | 1 000 | -5,6 | -4,3 |

► De nombreuses mesures existent pour encourager l'emploi à destination des entreprises ou des personnes en difficulté et les dispositifs présentés ici n'en représentent qu'une partie. Il est d'usage de distinguer :

✓ Les dépenses ciblées en faveur du marché du travail pour assurer le financement des services assurés par les organismes destinés aux chômeurs (France Travail, Missions locales...), la formation professionnelle, les contrats aidés, les mesures à destination des travailleurs handicapés, les aides à la création d'entreprise pour les chômeurs, l'indemnisation du chômage...

✓ Les dépenses générales en faveur de l'emploi qui ne s'adressent pas spécifiquement à des personnes en difficulté sur le marché du travail mais le plus souvent à des entreprises à travers la réduction du coût du travail par des allègements de cotisations sociales ou fiscaux.

Les dépenses sociales à la lisière des politiques d'emploi qui comportent une dimension "d'activation" peuvent compléter ces politiques (RSA, AAH)

En 2023, la dépense pour l'emploi en France a été de 190 milliards d'euros. Les mesures d'incitation à l'embauche représentent la moitié de la dépense avec 95 Md. Le versement d'allocations chômage et d'activité partielle a représenté 47 Md d'euros. Les dépenses de formation et d'incitation à l'activité ont été respectivement de 29 et 16 Md d'euros.

[Dépenses en faveur de l'emploi et du marché du travail en 2023](#)

Les prestations de solidarité et d'insertion

Nombre de foyers allocataires dans les départements de Bourgogne-Franche-Comté

| 4 ^{ème} trimestre 2025 <i>données brutes provisoires</i> | RSA | | Prime d'activité | | AAH | | ASS (au 3T 2025) | |
|--|----------------|-------------|------------------|-------------|----------------|-------------|------------------|--------------|
| | Nbre de foyers | Evol. | Nbre de foyers | Evol. | Nbre de pers. | Evol. | Nbre de pers. | Evol. |
| | bénéficiaires* | annuelle | bénéficiaires* | annuelle | bénéficiaires* | annuelle | bénéficiaires* | annuelle |
| Côte d'Or | 10 397 | +4,2 | 39 427 | -0,3 | 9 267 | +0,1 | 1 623 | +17,4 |
| Doubs | 13 013 | +3,0 | 33 720 | +0,2 | 10 463 | +0,3 | 1 857 | +21,1 |
| Jura | 3 533 | -0,6 | 15 607 | -2,4 | 5 587 | +0,3 | 647 | +21,4 |
| Nièvre | 5 703 | +0,2 | 13 833 | -1,7 | 6 597 | +0,2 | 813 | +14,0 |
| Haute-Saône | 4 027 | +0,5 | 15 257 | -1,1 | 6 097 | +0,6 | 917 | +7,0 |
| Saône-et-Loire | 9 363 | -0,1 | 37 127 | -2,1 | 12 977 | +0,9 | 1 780 | +7,4 |
| Yonne | 8 720 | +0,2 | 23 840 | +0,5 | 7 580 | -3,6 | 1 270 | +15,5 |
| Territoire de Belfort | 4 250 | +1,9 | 9 670 | -0,5 | 2 930 | +4,8 | 683 | +11,4 |
| BFC | 59 006 | +1,5 | 188 481 | -0,8 | 61 498 | +0,1 | 9 590 | +14,3 |

* Moyenne trimestrielle.

- RSA (Revenu de Solidarité Active) et prime d'activité :

Champ : France, tous régimes (Cnaf et MSA). La localisation géographique s'appuie sur le lieu de gestion du dossier de l'allocataire pour les données de la Cnaf et sur son lieu de résidence pour les données de la MSA.

- AAH (Allocation aux Adultes Handicapés) :

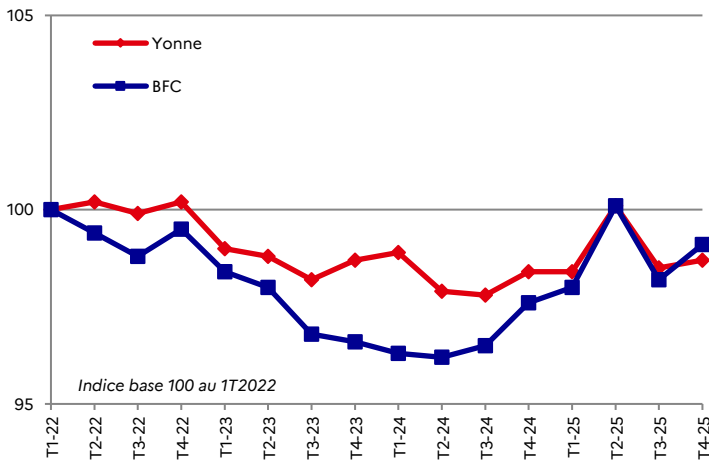
Champ : France, Cnaf (97 % des allocataires de l'AAH relèvent des Caf). La localisation géographique s'appuie sur le lieu de gestion du dossier de l'allocataire.

- ASS (Allocation de Solidarité Spécifique) :

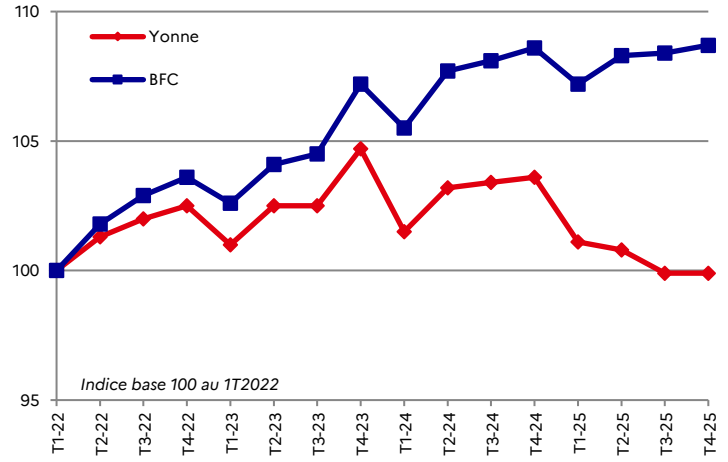
Champ : France. La localisation géographique s'appuie sur le lieu de résidence de l'allocataire.

Sources : Cnaf, Allstat FR6 et FR2, traitements DREES ; MSA ; France Travail, FNA.

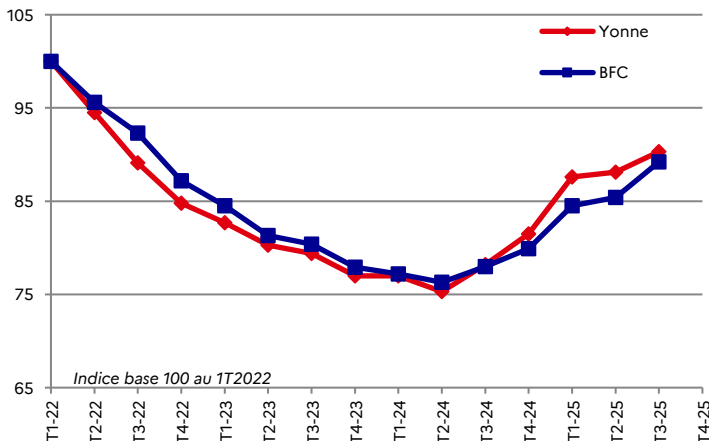
Nombre de foyers bénéficiaires du RSA



Nombre d'allocataires de l'AAH



Nombre d'allocataires de l'ASS



Nombre de foyers bénéficiaires de la prime d'activité

