

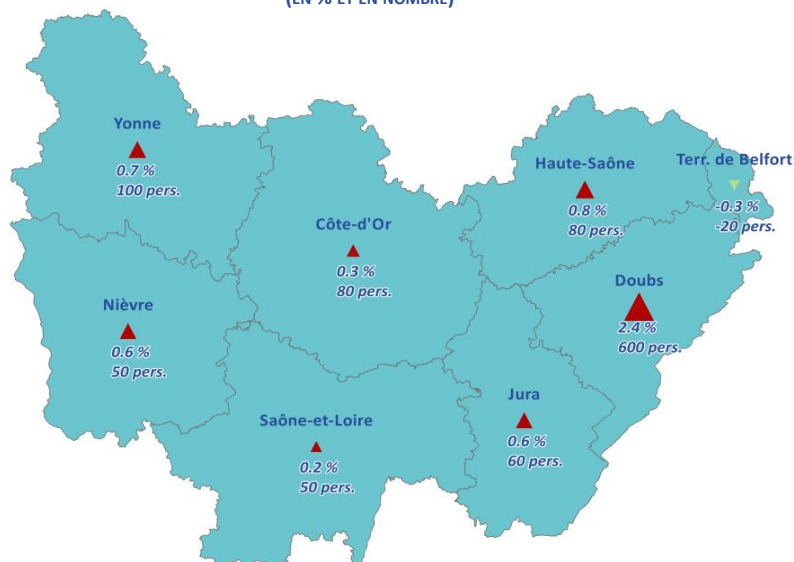
# Études Statistiques Évaluation

## INDICATEURS TRIMESTRIELS DÉPARTEMENTAUX :

### ECONOMIE, EMPLOI, MARCHÉ DU TRAVAIL ET POLITIQUES D'EMPLOI

YONNE

#### ÉVOLUTION DE LA DEMANDE D'EMPLOI (CAT. A) AU 2<sup>ÈME</sup> TRIMESTRE 2019 (EN % ET EN NOMBRE)



**France métropolitaine : Evolution DEFM Cat. A :**  
 -0,4 % par rapport au 1<sup>er</sup> trimestre 2019

Source : Pôle emploi-Dares, STMT

#### CHIFFRES CLÉS

##### ● DEMANDEURS D'EMPLOI EN FIN DE MOIS (DONNÉES CVS)

Cat. A : **15 090** (+ 0,7 % sur un trim.)  
 Cat. B, C : **11 080** (- 0,3 % sur un trim.)  
 Cat. A, B, C : **26 170** (+0,3 % sur un trim.)

##### ● TAUX DE CHÔMAGE (DONNÉES CVS)

**7,9 %** au 1<sup>er</sup> trimestre 2019  
 0,0 pt par rapport au 4<sup>ème</sup> Trim. 2018  
 (France métropolitaine : 8,4 % ; - 0,1 pt)

##### ● EMPLOI SALARIÉ

**108 370** au 1<sup>er</sup> trimestre 2019  
 0,0 % par rapport au 4<sup>ème</sup> Trim. 2018

##### ● RECOURS À L'INTÉRIM

**4 720** intérimaires au 1<sup>er</sup> trimestre 2019  
 + 0,4 % par rapport au 4<sup>ème</sup> Trim. 2018

#### Au premier trimestre 2019 :

Dans l'Yonne l'emploi salarié (privé et public) est relativement stable, une situation qui s'explique par un emploi intérimaire dynamique limitant les pertes d'emplois permanents notamment dans l'industrie. Néanmoins, la demande en intérim des établissements utilisateurs du département reste quasi-stable (+0,4 % après -1,7 %). Sur douze mois glissés, le recours à l'activité partielle s'est réduit : près de 32 000 heures ont ainsi été chômées, préservant l'emploi d'une vingtaine équivalents temps plein.

#### Au deuxième trimestre 2019 :

Le volume d'heures autorisées au titre de l'activité partielle continue d'augmenter notamment dans le secteur industriel. Les défaillances d'entreprises menacent près d'une centaine d'emplois, un nombre en hausse par rapport à l'année dernière. Les créations d'entreprises sont plutôt bien orientées, comptabilisant près de 380 nouveaux entrepreneurs (hors micro-entrepreneurs). Sur le marché du travail, le nombre d'inscrits à Pôle emploi (catégorie A) augmente par rapport au 1<sup>er</sup> trimestre 2019 ; une évolution comparable à celle observée au niveau régional. La hausse de la demande d'emploi concerne principalement les hommes alors que la demande d'emploi féminine est restée globalement stable durant le trimestre. Le nombre de demandeurs d'emploi (ABC), inscrits depuis plus d'un an, s'accroît fortement (+1,1 %) et progresse même plus vite que l'ensemble des demandeurs d'emploi.

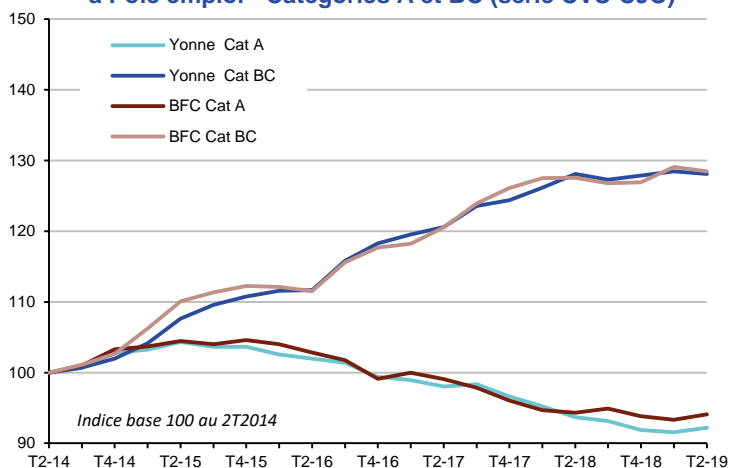
# La demande d'emploi

## Les demandeurs d'emploi inscrits en fin de mois

Demandeurs d'emploi inscrits en fin de mois			
	T2 2019	Var. (en %) sur	
		1 trim.	1 an
<b>Yonne :</b>			
<i>Données CVS-CJO</i>			
Catégorie A	15 090	+0,7	-1,6
Catégories B, C	11 080	-0,3	0,0
Catégories A, B, C	26 170	+0,3	-0,9
<b>Bourgogne-Franche-Comté :</b>			
<i>Données CVS-CJO</i>			
Catégorie A	123 460	+0,8	-0,2
Catégories B, C	92 520	-0,5	+0,7
Catégories A, B, C	215 980	+0,3	+0,2

Source : Pôle emploi-Dares, STMT, traitements Dares

Evolution des demandeurs d'emploi inscrits en fin de mois à Pôle emploi - Catégories A et BC (série CVS-CJO)



Données CVS-CJO	Yonne		BFC		
	T2 2019	Var. (en %) sur 1 trim.	Var. (en %) sur 1 an	Var. (en %) sur 1 an	
<b>Catégorie A</b>					
<b>Hommes</b>	7 810	+1,2	-2,3	+1,6	+0,6
< 25 ans	1 250	+4,2	0,0	+3,3	+2,6
25 - 49 ans	4 420	+1,6	-2,4	+1,4	+0,1
50 ans et plus	2 150	-0,9	-2,7	+1,0	+0,6
<b>Femmes</b>	7 280	+0,1	-1,0	0,0	-1,1
< 25 ans	1 050	-4,5	-0,9	-0,7	-2,1
25 - 49 ans	4 080	+1,0	-0,5	+0,3	-1,3
50 ans et plus	2 150	+0,9	-1,4	-0,1	-0,2
<b>Total</b>	15 090	+0,7	-1,6	+0,8	-0,2
< 25 ans	2 290	-0,9	-0,9	+1,4	+0,4
25 - 49 ans	8 500	+1,3	-1,5	+0,9	-0,6
50 ans et plus	4 300	+0,2	-2,3	+0,5	+0,1

Source : Pôle emploi-Dares, STMT, traitements Dares

Données CVS-CJO	Yonne		BFC		
	T2 2019	Var. (en %) sur 1 trim.	Var. (en %) sur 1 an	Var. (en %) sur 1 an	
<b>Catégories A, B, C</b>					
<b>Hommes</b>	12 400	+0,6	-1,8	+0,4	0,0
< 25 ans	1 940	+1,0	-3,5	+1,4	-0,1
25 - 49 ans	7 340	+0,3	-2,4	0,0	-0,9
50 ans et plus	3 120	+1,0	+0,6	+0,7	+2,2
<b>Femmes</b>	13 770	0,0	-0,1	+0,2	+0,3
< 25 ans	1 870	-2,6	-2,1	-0,8	-2,6
25 - 49 ans	8 060	+0,2	-0,1	+0,2	0,0
50 ans et plus	3 840	+0,8	+0,8	+0,6	+2,4
<b>Total</b>	26 170	+0,3	-0,9	+0,3	+0,2
< 25 ans	3 810	-0,8	-2,8	+0,3	-1,3
25 - 49 ans	15 400	+0,3	-1,2	+0,1	-0,4
50 ans et plus	6 960	+1,0	+0,7	+0,6	+2,3

Source : Pôle emploi-Dares, STMT, traitements Dares

Depuis 2018, la publication commune Dares-Pôle Emploi est trimestrielle et présente la moyenne sur le trimestre passé du nombre de demandeurs d'emploi inscrits, ainsi que les flux d'entrées et de sorties. La moyenne trimestrielle correspond à la somme des effectifs ou des flux pour les trois mois du trimestre considéré, divisée par trois. En raison de la gestion des arrondis, les totaux peuvent très légèrement différer de la somme de leurs sous-totaux.

### Les catégories de demandeurs d'emploi :

- **catégorie A** : demandeurs d'emploi tenus de rechercher un emploi, sans emploi ;
- **catégorie B** : demandeurs d'emploi tenus de rechercher un emploi, ayant exercé une activité réduite courte (de 78 h ou moins sur un mois) ;
- **catégorie C** : demandeurs d'emploi tenus de rechercher un emploi, ayant exercé une activité réduite longue (de plus de 78 h sur un mois) ;
- **catégorie D** : demandeurs d'emploi non tenus de rechercher un emploi (en raison d'une formation, d'une maladie...) y compris les demandeurs d'emploi en contrat de sécurisation professionnelle (CSP), sans emploi ;
- **catégorie E** : demandeurs d'emploi non tenus de rechercher un emploi, en emploi (par exemple, bénéficiaires de contrats aidés, créateurs d'entreprise).

## Ancienneté d'inscription des demandeurs d'emploi

Données CVS-CJO	Yonne			BFC	
	T2 2019	Var. (en %) sur 1 trim.	1 an	Var. (en %) sur 1 trim.	1 an
<b>Catégories A, B, C</b>					
<b>Moins de 1 an</b>	<b>14 040</b>	<b>+1,5</b>	<b>+1,0</b>	<b>+0,4</b>	<b>-0,2</b>
<b>DELD :</b>					
1 à 2 ans	5 200	-1,7	-9,6	-0,3	-5,3
2 à 3 ans	2 810	-2,4	+8,5	-1,0	+10,3
3 ans et plus	4 120	+0,7	-1,2	+1,5	+2,7
<b>Total DELD</b>	<b>12 130</b>	<b>-1,1</b>	<b>-3,1</b>	<b>+0,1</b>	<b>+0,6</b>
<b>Part des DELD</b>	<b>46,4%</b>	<b>-0,6 pt</b>	<b>-1,0 pt</b>	<b>0,0 pt</b>	<b>+0,2 pt</b>

Source : Pôle emploi-Dares, STMT, traitements Dares

## Les demandeurs d'emploi indemnisés

Données brutes provisoires	T1 2019	Moyenne annuelle à fin du T1 2019	
		2019	2018
Assurance chômage	12 070	12 070	11 880
Solidarité - Etat	1 820	1 820	2 110
<b>Total DE indemnisés</b>	<b>13 890</b>	<b>13 890</b>	<b>13 990</b>
Formation	970	970	790
<b>Part des DE indemnisés* :</b>			
Yonne	51,4%		
BFC	51,6%		

Source : Pôle emploi

\*Part des DE indemnisés : Total des Demandeurs d'Emploi indemnisés / DEFM de Cat. A, B, C, D, E en données brutes

Avertissement : conformément à la méthodologie utilisée par Pôle emploi pour le calcul des demandeurs d'emploi indemnisés, les dernières données sont des estimations. Elles sont rendues définitives en glissement annuel avec un recul de 6 mois.

## Les flux d'entrées à Pôle emploi par motif

Données brutes	Yonne			BFC	
	T2 2019	Var. annuelle en nbre	en %	Var. annuelle en nbre	en %
<b>Catégories A, B, C</b>					
Fin de contrat	322	-26	-7,5	-86	-3,0
Fin de mission d'intérim	156	+22	-12,5	-73	-5,0
Démission	92	+10	+12,1	+63	+9,2
Rupture conventionnelle	120	0	-0,3	+44	+4,2
Licenc. économique	31	0	0,0	-65	-17,3
Autre licenciement	168	+15	+9,6	+80	+6,6
Première entrée <sup>(1)</sup>	111	+8	+7,4	-2	-0,2
Retour d'inactivité <sup>(2)</sup>	430	+60	+16,3	+400	+13,3
Réinscription rapide <sup>(3)</sup>	423	+56	+15,2	-56	-1,7
Autre motif <sup>(4)</sup>	110	+15	+15,3	+56	+6,0
Motif indéterminé	201	-24	-10,7	-165	-8,9
<b>Total</b>	<b>2 164</b>	<b>+90</b>	<b>+4,4</b>	<b>+197</b>	<b>+1,1</b>

(1) Inscription à Pôle emploi d'une personne qui se présente pour la première fois sur le marché du travail, notamment lorsqu'elle vient d'achever ses études ou lorsqu'elle était auparavant inactive.

(2) Recherche d'un emploi après une période d'inactivité, fin de maladie ou de maternité, fin de formation.

(3) Réinscription après une sortie de courte durée (suite à un défaut d'actualisation, une radiation administrative, une période d'inactivité...).

(4) Fin d'activité non salariée, retour en France, recherche d'un autre emploi.

## Les flux de sorties à Pôle emploi par motif

Données brutes	Yonne			BFC	
	T2 2019	Var. annuelle en nbre	en %	Var. annuelle en nbre	en %
<b>Catégories A, B, C</b>					
Reprise d'emploi déclaré <sup>(1)</sup>	436	+37	+9,3	-40	-1,0
Entrée en stage ou formation	228	+23	+11,4	+400	+24,9
Arrêt de recherche**	245	-10	-4,1	-72	-3,8
dont maladie	144	-7	-4,4	-40	-3,8
Cessation d'inscription pour défaut d'actualisation	994	-86	-7,9	-428	-4,8
Radiation administrative	309	+57	+22,5	-140	-7,8
Autre cas <sup>(2)</sup>	175	-15	-8,0	+13	+0,9
<b>Total</b>	<b>2 386</b>	<b>+6</b>	<b>+0,2</b>	<b>-267</b>	<b>-1,4</b>

\*\*Maternité, maladie, retraite...

(1) Uniquement celles connues de Pôle emploi.

(2) Déménagement, titre de séjour non valide, absence du lieu de résidence supérieure à 35 jours, etc.



# La demande d'emploi par territoire\*

\* Définition Arrondissements

## Les demandeurs d'emploi inscrits en fin de mois

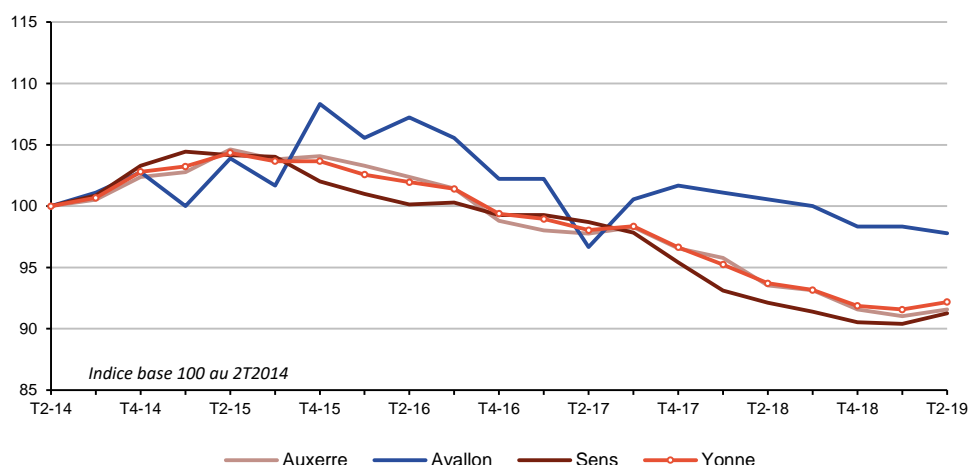
Données CVS-CJO Catégorie A	T2 2019	Var. (en %) sur		Part (en %) des			Indicateur de chômage*
		1 Trim.	1 an	Femmes	-25 ans	Seniors	
Auxerre	6 950	+0,6	-2,1	47,8	15,0	28,9	9,5
Avallon	1 760	-0,6	-2,8	46,0	14,8	31,3	9,6
Sens	6 370	+1,0	-0,9	49,3	15,7	27,3	11,0
<b>Yonne</b>	<b>15 090</b>	<b>+0,7</b>	<b>-1,6</b>	<b>48,2</b>	<b>15,2</b>	<b>28,5</b>	<b>10,1</b>

\* Indicateur de chômage = DEFM A/Pop. Active 2016

Source : Pôle emploi-Dares, STMT, traitements Dares.

Calculs des CVS-CJO infra-départementales : DIRECCTE Bourgogne-Franche-Comté / SESE

## Evolution des demandeurs d'emploi de Cat. A par territoire (données CVS-CJO)



## Ancienneté d'inscription des demandeurs d'emploi

Données CVS-CJO Catégories A, B, C	T2 2019	Var. (en %) sur		Plus de un an		
		1 Trim.	1 an	T2 2019	Var. (en %) sur	
					1 Trim.	1 an
Auxerre	12 310	-0,2	-1,8	5 670	-1,7	-4,9
Avallon	2 930	+0,3	-2,0	1 430	-2,7	+3,6
Sens	10 930	+0,8	+0,4	5 030	+0,2	-2,9
<b>Yonne</b>	<b>26 170</b>	<b>+0,3</b>	<b>-0,9</b>	<b>12 130</b>	<b>-1,1</b>	<b>-3,1</b>

Source : Pôle emploi-Dares, STMT, traitements Dares.

Calculs des CVS-CJO infra-départementales : DIRECCTE Bourgogne-Franche-Comté / SESE

## Les flux d'entrées et de sorties

Entrées en Cat. A, B, C		Sorties en Cat. A, B, C	
Nombre	Evol. (%) Trim.	Nombre	Evol. (%) Trim.
1 220	-1,6	1 180	0,0
280	+3,7	290	+7,4
1 010	-4,7	980	-3,0
<b>2 510</b>	<b>-2,7</b>	<b>2 450</b>	<b>-0,4</b>

### Note méthodologique :

La correction des variations saisonnières et des effets des jours ouvrables (CVS-CJO) permet de rendre les évolutions pertinentes pour l'analyse conjoncturelle. Les coefficients de correction des variations saisonnières et des jours ouvrables sont estimés une fois par an pour la 1ère publication de l'année. Lorsque ces coefficients sont réestimés, les séries CVS-CJO sont révisées sur tout leur historique. La prochaine campagne d'actualisation des coefficients aura lieu en avril 2020.

En 2019, le périmètre géographique des « Territoires » a été révisé faisant suite à l'évolution récente de la géographie administrative des

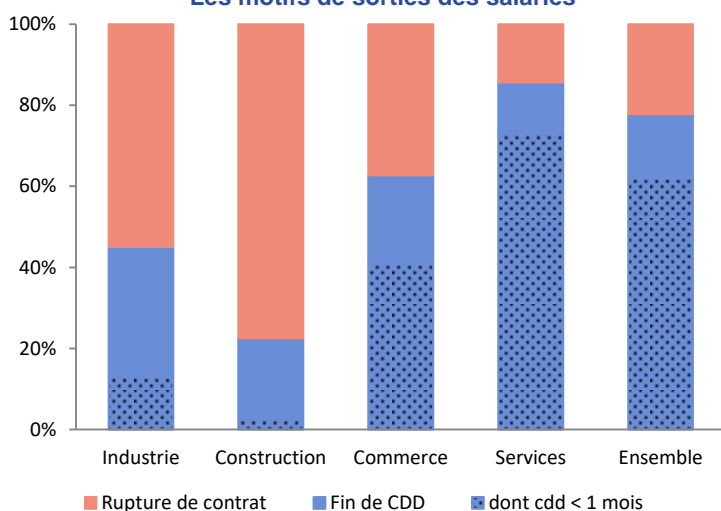
# Les Mouvements de Main-d'Œuvre

Dans les établissements de 10 salariés et plus - hors intérim et hors agriculture

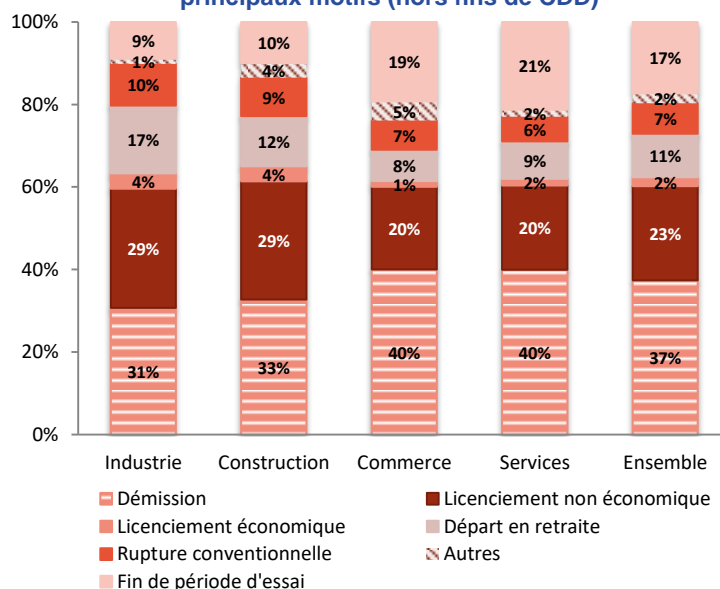
Yonne		Industrie	Construction	Commerce	Services	Ensemble
<b>4<sup>ème</sup> trimestre 2017</b>						
<b>Actifs en emploi</b>		<b>20 295</b>	<b>8 524</b>	<b>18 869</b>	<b>76 409</b>	<b>124 096</b>
Répartition en %		16,4	6,9	15,2	61,6	100,0
<b>Embauches</b>		<b>813</b>	<b>126</b>	<b>1 516</b>	<b>7 682</b>	<b>10 137</b>
dont en % :						
CDD		54,3	50,1	78,7	89,0	84,2
< 25 ans		31,0	24,8	53,7	24,1	29,1
25 - 49 ans		57,4	56,2	37,8	55,4	53,0
50 - 54 ans		5,1	6,0	3,8	7,9	7,0
55 ans ou plus		6,6	13,0	4,7	12,6	10,9
Femmes		33,0	8,8	59,9	73,7	67,6
<b>Sorties</b>		<b>912</b>	<b>200</b>	<b>1 319</b>	<b>7 758</b>	<b>10 188</b>
dont en % :						
Fins de CDD		45,1	22,6	62,7	85,6	77,8
<i>dont CDD &lt; 1 mois</i>		28,7	12,1	65,4	85,2	79,8
Démissions		16,9	25,4	14,9	5,8	8,3
Licenciements économiques		2,0	2,8	0,5	0,2	0,5
Licenc. non économiques		15,9	22,1	7,5	2,9	5,1
Retraite		9,1	9,4	2,8	1,3	2,4
Ruptures Conventionnelles		5,5	7,2	2,6	0,9	1,6
< 25 ans		20,3	14,7	46,6	21,8	24,7
25 - 49 ans		51,8	52,2	41,0	55,8	53,5
50 - 54 ans		7,3	11,1	4,3	8,1	7,6
55 ans ou plus		20,6	22,0	8,0	14,3	14,2
Femmes		40,3	8,4	56,5	73,7	67,2

Source : Dares, MMO ; Insee-RP 2016, actifs en emploi de 15 ans ou plus

Les motifs de sorties des salariés



Les ruptures de contrats de travail selon les principaux motifs (hors fins de CDD)



Yonne		< 25 ans	25 - 49 ans	50 - 54 ans	55 ans ou plus	Femmes	Femmes de - de 25 ans
<b>4<sup>ème</sup> trimestre 2017</b>							
<b>Actifs en emploi</b>		<b>10 838</b>	<b>77 785</b>	<b>18 243</b>	<b>23 129</b>	<b>62 596</b>	<b>4 663</b>
Répartition en %		8,3	59,8	14,0	17,8	48,2	3,6
<b>Embauches</b>		<b>2 947</b>	<b>5 370</b>	<b>712</b>	<b>1 108</b>	<b>6 848</b>	<b>1 911</b>
dont en % :							
CDD		84,3	82,3	86,6	92,0	88,9	88,2
<b>Sorties</b>		<b>2 520</b>	<b>5 446</b>	<b>777</b>	<b>1 445</b>	<b>6 850</b>	<b>1 685</b>
dont en % :							
Fins de CDD		82,1	77,8	78,9	69,5	84,4	86,7
<i>dont CDD &lt; 1 mois</i>		78,5	79,2	78,2	85,9	82,9	84,6
Démissions		8,2	9,9	7,1	3,5	6,0	6,4
Licenciements économiques		0,0	0,4	1,0	1,1	0,4	0,1
Licenc. non économiques		3,5	5,2	6,9	6,4	3,4	2,0
Retraite		/	0,1	0,4	15,9	1,4	/
Ruptures Conventionnelles		0,5	2,2	1,6	1,5	1,1	0,3

Source : Dares, MMO ; Insee-RP 2016, actifs en emploi de 15 ans ou plus

# Les entreprises

## Activité partielle

Données CJO*	Yonne	
	T2 2019	Evol./T2 2018 (en nbre)
<b>Heures autorisées</b>		
<b>Nombre de demandes</b>	14	+4
<b>Volume d'heures autorisées</b>	112 660	+53 329
dont :		
Agriculture	220	-564
Industrie	103 282	+67 719
Construction	4 328	-5 866
Commerce	2 095	-8 559
Services	2 735	+599
<b>Etablissements autorisés</b>	14	+4
dont : étabs de 50 sal. et plus	<3	n.s.
<b>Nombre de salariés concernés**</b>	231	+164
<b>Total heures autorisées 12 mois glissés</b>	350 253	+64 269

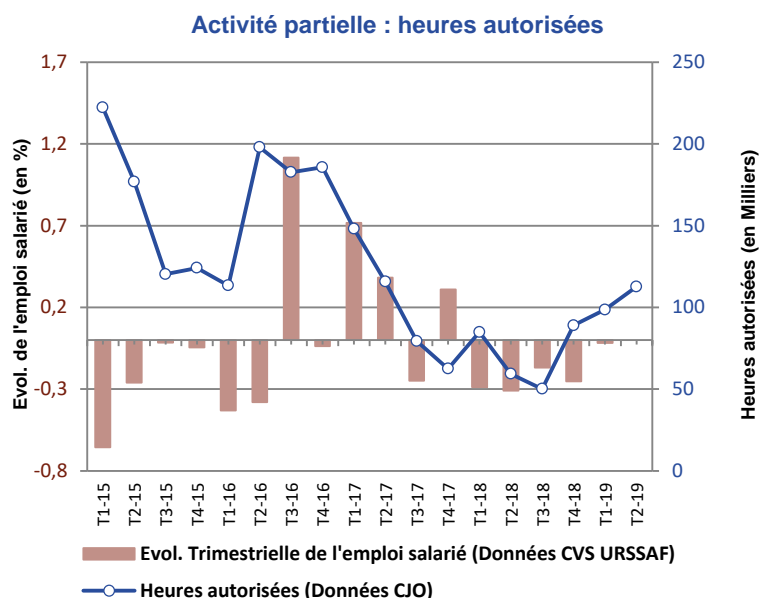
Source : DARES/DIRECCTE BFC

\* corrigées des effets des jours ouvrables

\*\* nombre moyen mensuel

n.s. : non significatif

**Avertissement** : Les données de l'activité partielle sont provisoires et susceptibles d'être révisées



Données CJO*	Yonne	
	T1 2019	Evol./T1 2018 (en nbre)
<b>Heures consommées</b>		
<b>Nombre d'heures consommées*</b>	11 161	-8 925
dont :		
Agriculture	301	-348
Industrie	7 333	-3 560
Construction	258	-2 222
Commerce	1 391	-1 274
Services	1 878	-1 435
<b>Etabs ayant consommé des heures</b>	23	-18
dont : étabs de 50 sal. et plus	<3	/
<b>Nombre de salariés concernés**</b>	141	-103
<b>Total heures consommées 12 mois glissés</b>	32 063	-34 301

Source : DARES/DIRECCTE BFC

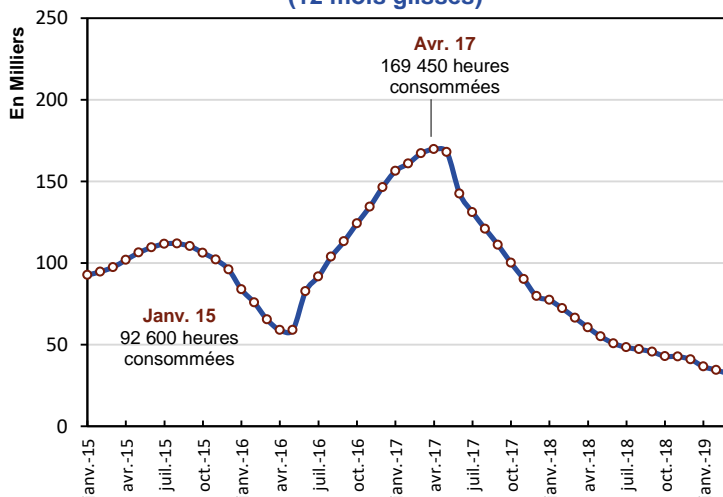
\* un trimestre de recul est nécessaire pour disposer de données de consommation suffisamment consolidées. En raison d'une mise à jour en continu des informations, les données mensuelles sont encore modifiées à la marge après cette date.

\*\* nombre moyen mensuel

n.s. : non significatif

**Avertissement** : Les données de l'activité partielle sont provisoires et susceptibles d'être révisées

## Activité partielle : évolution des heures consommées (12 mois glissés)



## Créations d'entreprises

Données brutes	Yonne	
	T2 2019	Evol./T2 2018 (en %)
<b>Créations d'entreprises</b>		
<b>Nombre de créations d'entreprises</b>	608	+15,2
dont :		
Entreprises individuelles	237	+13,4
Micro-entrepreneurs	226	+34,5
Sociétés	145	-4,0
<b>Cumul sur 12 mois glissés</b>	2 314	+13,3
<b>Nombre de créations d'entreprises hors micro-entrepreneurs</b>	382	+6,1
<b>Cumul sur 12 mois glissés</b>	1 381	+6,8

Champ : ensemble des activités marchandes hors agriculture.

Source : INSEE-REE (Répertoire des Entreprises et des Établissements - Sirene).

## Défaillances d'entreprises

Données brutes	Yonne	
	T2 2019	Evol./T2 2018 (en %)
<b>Ouvertures de procédures</b>		
<b>Nombre d'ouvertures de procédures</b>	79	+54,9
dont :		
Sauvegardes	<3	/
Redressements judiciaires	19	+46,2
Liquidations judiciaires directes	59	+55,3
<b>Nombre d'emplois menacés</b>	92	+10,8
dont :		
Agriculture	<5	/
Industrie	9	-60,9
Construction	40	+100,0
Commerce	23	+4,5
Services	19	+11,8
<b>Total des ouvertures sur 12 mois glissés</b>	253	+17,1

Source : Société ALTARES-BODACC/Traitement DIRECCTE BFC-SESE

n.s. : non significatif

# L'emploi salarié

## Effectifs salariés par secteur d'activité

Yonne 1 <sup>er</sup> trimestre 2019 (Données CVS)	Emploi hors intérim					Emploi y compris intérim (1)				
	Nombre de salariés	Evolution				Nombre de salariés	Evolution			
		Trimestrielle		Annuelle			Trimestrielle		Annuelle	
	en nbre	en %	en nbre	en %	en nbre	en %	en nbre	en %		
<b>Agriculture</b>	3 440	+70	+2,1	+210	+6,7	3 460	+70	+2,1	+200	+6,2
<b>Industrie</b>	18 560	-20	-0,1	-130	-0,7	21 380	+110	+0,5	-270	-1,2
Industrie agro-alimentaire	3 410	+30	+1,0	+30	+0,9	3 900	+60	+1,6	+40	+0,9
Industries extractives, énergie, eau, déchets	1 250	-40	-3,3	-50	-3,9	1 380	-30	-2,4	-50	-3,3
Equipements élec. électron. info., autres machines	2 720	-50	-1,7	-110	-3,8	3 090	-20	-0,5	-100	-3,1
Matériels de transport	1 460	+50	+3,5	+100	+7,4	2 040	+30	+1,6	+100	+5,3
Autres (bois, métallurgie, plasturgie, pharmacie, ...)	9 720	-10	-0,1	-110	-1,1	10 970	+70	+0,6	-260	-2,3
<b>Construction</b>	5 230	+20	+0,5	+30	+0,6	5 660	+60	+1,2	+50	+0,9
<b>Commerce ; réparation auto.</b>	16 090	+70	+0,5	-30	-0,2	16 460	+70	+0,4	-50	-0,3
<b>Services marchands</b>	23 710	-110	-0,5	-200	-0,8	24 770	-70	-0,3	-190	-0,8
Transports et entreposage	5 940	-120	-2,0	-80	-1,3	6 360	-110	-1,7	-150	-2,3
Hébergement et restauration	3 700	0	+0,1	+30	+0,8	3 740	0	-0,1	+20	+0,6
Information et communication	450	-10	-1,6	0	-0,3	450	-10	-1,7	0	-0,8
Services financiers	1 990	-30	-1,4	-140	-6,6	2 000	-30	-1,3	-140	-6,7
Services immobiliers	810	0	+0,2	-20	-2,0	850	+10	+0,7	-10	-1,4
Services aux entreprises	6 340	+30	+0,4	-10	-0,2	6 880	+60	+1,0	+80	+1,2
Services aux ménages	4 480	+10	+0,3	+20	+0,5	4 500	+10	+0,2	+10	+0,3
<b>Services non marchands</b>	36 540	-300	-0,8	-400	-1,1	36 630	-300	-0,8	-380	-1,0
<b>Ensemble</b>	103 580	-250	-0,2	-520	-0,5	108 370	-50	-0,0	-640	-0,6

Champ : emploi salarié total (marchand et non marchand)

Source emploi : Insee, estimations d'emploi ; estimations trimestrielles Acooss-Urssaf, Dares, Insee - Source Intérim : Dares, déclaration sociale nominative (DSN)

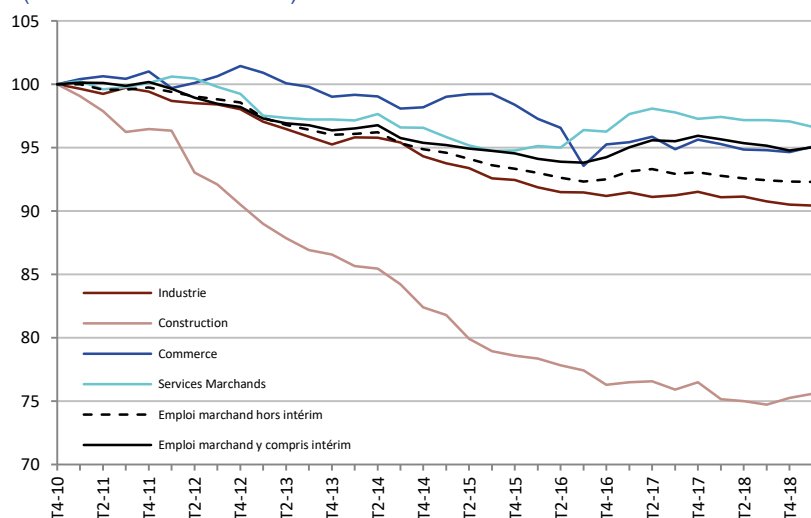
Traitement : Direccte BFC- SESE

(1) Il s'agit des effectifs intérimaires employés par les agences de travail temporaire du département qui sont affectés dans le secteur dans lequel ils effectuent leur mission. Cette mission peut être réalisée en dehors ou non du périmètre départemental. Cette définition permet notamment de faire le lien avec l'évolution du chômage.

## Evolution de l'emploi salarié marchand (hors agriculture)

### • dans les secteurs d'activité du département

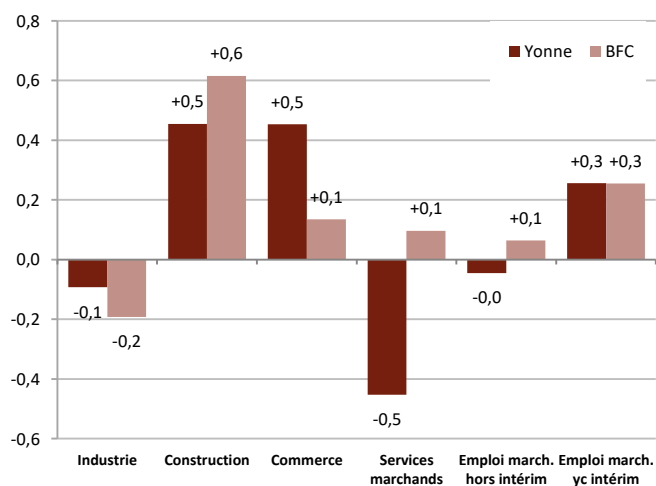
(base 100 au 31/12/2010)



Source : Insee, estimations d'emploi ; estimations trimestrielles Acooss-Urssaf, Dares, Insee. Données CVS. Les données sectorielles sont hors intérim.

### • dans le département et au niveau régional

(entre le 4<sup>ème</sup> trim. 2018 et le 1<sup>er</sup> trim. 2019, en %)



Source : Insee, estimations d'emploi ; estimations trimestrielles Acooss-Urssaf, Dares, Insee. Données CVS. Les données sectorielles sont hors intérim.

# Le recours à l'intérim

## Le travail intérimaire par secteur d'activité utilisateur

Yonne 1 <sup>er</sup> trimestre 2019 <i>(Données CVS)</i>	Intérimaires en fin de trimestre <sup>(1)</sup>			Recours à l'intérim <sup>(2)</sup>		Equivalent temps plein en moyenne sur le trimestre <sup>(3)</sup>			Durée moyenne des missions <sup>(4)</sup>	
	Nombre	Evolution		Taux (en %)	Evol. annuelle (en points)	Nombre	Evolution		au cours du trimestre (en semaines)	Evolution sur 1 an (en pt)
		Trim. (en %)	Annuelle (en %)				Trim. (en %)	Annuelle (en %)		
Agriculture	10	-11,2	-7,9	0,3	-0,0	10	0,0	0,0	1,1	-0,2
Industrie	2 760	+1,9	-5,4	13,6	-0,6	2 790	+1,5	-1,4	2,0	0,0
Construction	410	+17,1	-1,0	7,3	-0,1	410	+10,8	+10,8	2,3	+0,1
Commerce	380	-3,5	-1,4	2,4	-0,0	380	-2,6	-5,0	2,0	-0,5
Services	1 150	-6,4	-4,0	3,5	-0,1	1 320	+8,2	+10,9	1,8	+0,2
<b>Ensemble</b>	<b>4 720</b>	<b>+0,4</b>	<b>-4,4</b>	<b>6,1</b>	<b>-0,2</b>	<b>4 900</b>	<b>+3,4</b>	<b>+2,3</b>	<b>2,0</b>	<b>0,0</b>

Note : Il s'agit des effectifs intérimaires présents dans les établissements utilisateurs du département, qu'ils résident ou non dans le département. Cette définition permet d'appréhender l'intérim comme un indicateur avancé de la situation économique des établissements du département et des grands secteurs d'activités.

(1) moyenne du nombre de contrat en cours pendant cinq jours ouvrés en fin de trimestre. L'effectif intérimaire est corrigé de la multi-activité.

(2) le taux de recours à l'intérim désigne le rapport des intérimaires à l'emploi salarié (source : Acoess-Urssaf), y compris intérim, en fin de trimestre.

(3) l'équivalent temps plein mesure un volume de travail en intérim en rapportant le nombre de semaines travaillées par les intérimaires au nombre de semaines ouvrées d'un trimestre. Il s'agit d'une moyenne sur le trimestre, contrairement au nombre d'intérimaires qui est en fin de trimestre.

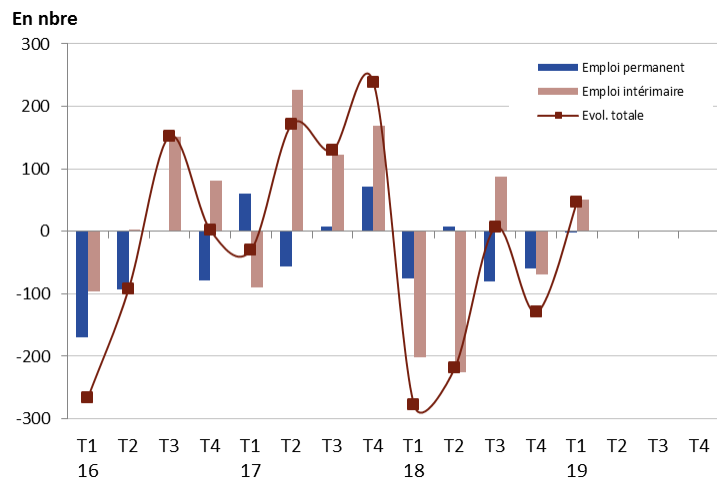
(4) moyenne de la durée des missions dont la date de fin appartient au trimestre.

Sources : Dares, déclaration sociale nominative (DSN) et fichiers Pôle emploi des déclarations mensuelles des agences d'intérim.

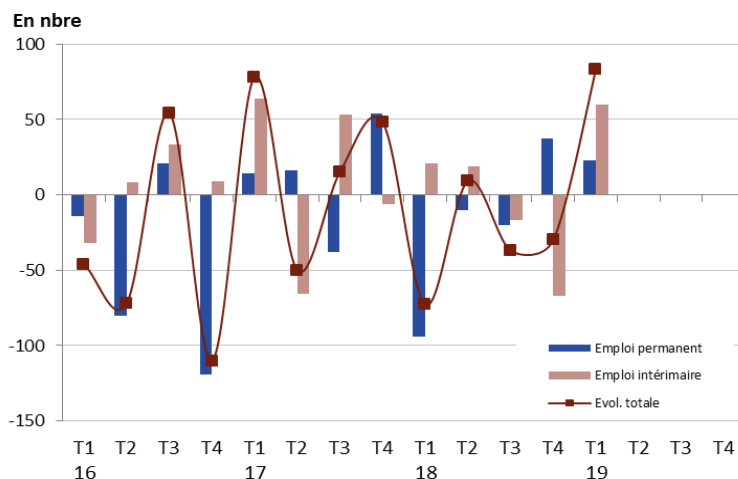
Les séries de l'intérim ont été fortement révisées sur l'ensemble des deux dernières années (voir la note méthodologique disponible sous : [http://dares.travail-emploi.gouv.fr/IMG/pdf/2018\\_t1\\_revisiensemplointeriminaire.pdf](http://dares.travail-emploi.gouv.fr/IMG/pdf/2018_t1_revisiensemplointeriminaire.pdf)).

## Evolution de l'emploi salarié et de l'intérim par secteur d'activité

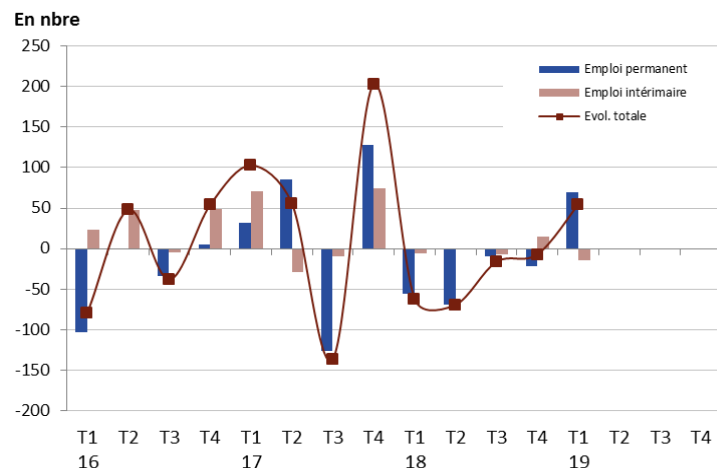
### Industrie



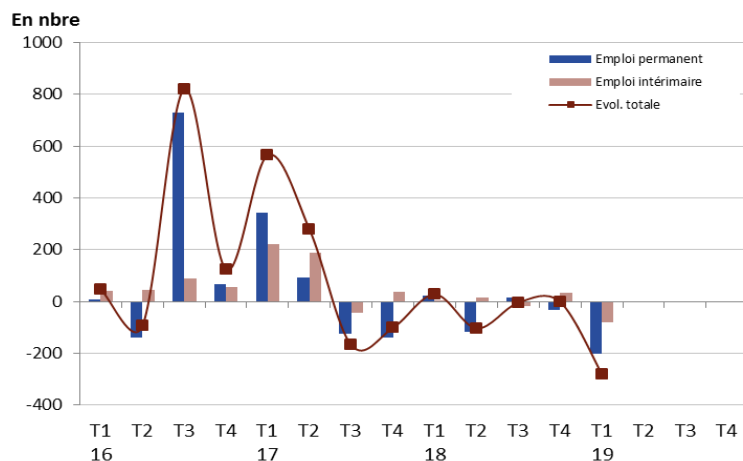
### Construction



### Commerce



### Services



Note : Ces graphiques représentent

- l'évolution de l'emploi salarié marchand (en nombre) --> courbe bordeaux
- et sa décomposition entre emploi permanent (hors intérim, bâton en bleu) et intérim mesuré à l'établissement utilisateur (bâton en rose)

Sources : Acoess-Urssaf/Dares, déclarations sociales nominatives (DSN) et fichiers de Pôle emploi des déclarations mensuelles des agences d'intérim.



# L'emploi frontalier

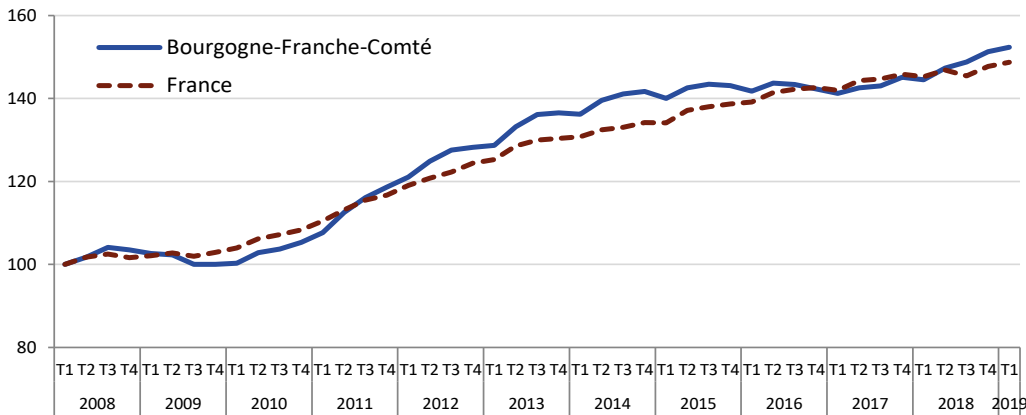
## Nombre de travailleurs frontaliers dans les départements de Bourgogne-Franche-Comté

1 <sup>er</sup> trimestre 2019	Actifs occupés RP 2016	Emploi salarié (y compris intérim)					Travailleurs frontaliers (vers la Suisse)				
		Effectif (en nbre)	Part (en %)	Evol. Trim. (en %)	Evol. Annuelle		Effectif (en nbre)	Part (en %)	Evol. Trim. (en %)	Evol. Annuelle	
					en nbre	en %				en nbre	en %
<b>Côte d'Or</b>	220 999	213 760	22,0	+0,2	+170	+0,1	120	0,3	-4,0	+1	+0,8
<b>Doubs</b>	220 427	195 990	20,2	+0,1	-850	-0,4	25 628	72,1	+0,4	+1 296	+5,3
<b>Jura</b>	105 268	85 790	8,8	+0,3	-100	-0,1	6 004	16,9	+1,4	+234	+4,1
<b>Nièvre</b>	72 914	66 630	6,9	0,0	-310	-0,5	15	0,0	-6,3	0	0,0
<b>Haute-Saône</b>	92 912	66 120	6,8	+0,2	-290	-0,4	436	1,2	+0,5	+37	+9,3
<b>Saône-et-Loire</b>	212 973	182 860	18,8	+0,2	-1 020	-0,6	141	0,4	-0,7	+16	+12,8
<b>Yonne</b>	127 995	108 370	11,2	0,0	-640	-0,6	11	0,0	+10,0	+1	+10,0
<b>Territoire de Belfort</b>	55 671	50 680	5,2	-0,5	-810	-1,6	3 183	9,0	+1,7	+234	+7,9
<b>BFC</b>	<b>1 109 159</b>	<b>970 180</b>	<b>100,0</b>	<b>+0,1</b>	<b>-3 860</b>	<b>-0,4</b>	<b>35 538</b>	<b>100,0</b>	<b>+0,7</b>	<b>+1 819</b>	<b>+5,4</b>

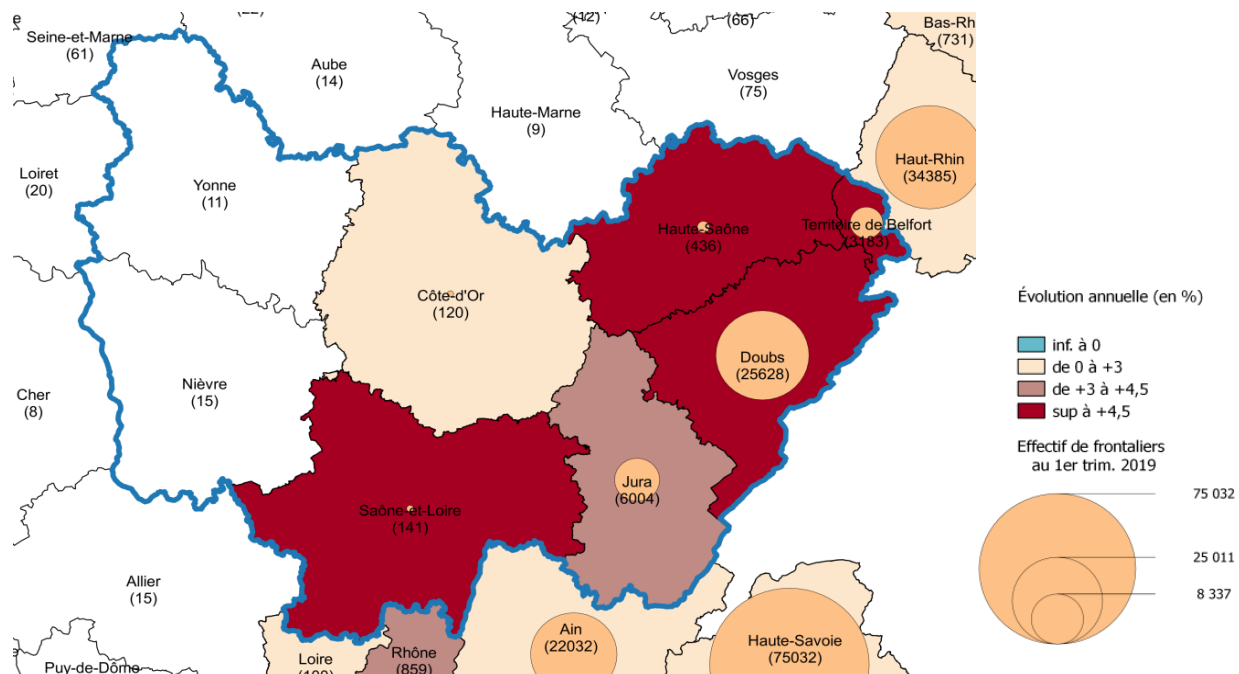
Sources : INSEE - RP 2016 (enquêtes annuelles 2014 à 2018) ; Insee, estimations d'emploi ; estimations trimestrielles Acooss-Urssaf, Dares, Insee (données CVS) ; Office Fédéral de la Statistique

## Evolution du nombre de travailleurs frontaliers résidant en Bourgogne-Franche-Comté ou en France et travaillant en Suisse

(Indice base 100 au 1er trim. 2008)



## Travailleurs frontaliers (vers la Suisse) en volume et en évolution sur un an



**Lecture :** L'emploi frontalier vers la Suisse a augmenté de 5,3 % dans le Doubs. Ce département comptabilise 25 628 travailleurs frontaliers vers la Suisse.

**Champ :** Départements pour lesquels l'emploi frontalier vers la Suisse est supérieur à 100 personnes.

**Source :** Office Fédéral de la Statistique

# Les contrats aidés, l'alternance et l'insertion

## Les entrées dans les dispositifs

Données provisoires	Yonne			BFC
	T2 2019	Cumul 2019	Var.(%)/ cumul 2018	Var.(%)/ cumul 2018
<b>Contrats aidés (conventions initiales + avenants) :</b>				
<b>CAE - PEC</b>	<b>121</b>	<b>289</b>	<b>-25,9</b>	<b>-22,8</b>
dont Education Nat.	<b>18</b>	<b>84</b>	<b>-13,4</b>	<b>-31,0</b>
dont Collectivités	<b>35</b>	<b>66</b>	<b>-34,0</b>	<b>-24,8</b>
dont résidents QPV	<b>12</b>	<b>24</b>	<b>+9,1</b>	<b>-18,6</b>
<b>Mesures d'accompagnement :</b>				
<b>PACEA</b>	<b>283</b>	<b>643</b>	<b>+21,3</b>	<b>+33,4</b>
dont Garantie Jeunes	<b>116</b>	<b>256</b>	<b>+10,3</b>	<b>+18,2</b>
dont résidents QPV	<b>22</b>	<b>64</b>	<b>+3,2</b>	<b>+25,5</b>
<b>Alternance :</b>				
<b>Contrat apprentissage</b>				
- secteur privé	<b>49</b>	<b>157</b>	<b>+22,7</b>	<b>+15,4</b>
- secteur public	<b>&lt;5</b>	<b>/</b>	<b>/</b>	<b>0,0</b>

## Les entrées dans l'Insertion par l'Activité Economique

Données provisoires	T4 2018	Cumul 2018	Var.(%)/ cumul 2017
	Côte d'Or	<b>351</b>	<b>1 561</b>
Doubs	<b>528</b>	<b>2 355</b>	<b>-8,8</b>
Jura	<b>277</b>	<b>1 084</b>	<b>-13,3</b>
Nièvre	<b>196</b>	<b>769</b>	<b>-17,1</b>
Haute-Saône	<b>159</b>	<b>695</b>	<b>+1,5</b>
Saône-et-Loire	<b>398</b>	<b>1 705</b>	<b>-4,4</b>
Yonne	<b>478</b>	<b>1 879</b>	<b>-5,3</b>
Territoire de Belfort	<b>107</b>	<b>467</b>	<b>-5,3</b>
<b>BFC</b>	<b>2 494</b>	<b>10 515</b>	<b>-6,7</b>

### Sources des tableaux :

#### Entrées :

CAE-PEC (Contrat d'Accompagnement dans l'Emploi - Parcours Emploi Compétence) : DGEFP  
 Garantie jeunes : ARML (Agence Régionale des Missions Locales) de Bourgogne-Franche-Comté et DGEFP  
 PACEA (Parcours Contractualisé d'Accompagnement vers l'Emploi et l'Autonomie) : i-milo et DGEFP  
 Contrat d'apprentissage : Chambres consulaires / Directe-Unités départementales de Bourgogne-Franche-Comté  
 IAE : ASP, traitement Dares

#### Stock :

CAE-PEC : DARES  
 Emploi d'avenir : DARES  
 Garantie jeunes : ARML (Agence Régionale des Missions Locales) de Bourgogne-Franche-Comté et DGEFP

## Les salariés présents dans les dispositifs

Moyenne trimestrielle Données provisoires	Yonne		BFC
	T1 2019	Var.(%)/ trim. année précédente	Var.(%)/ trim. année précédente
<b>Contrats aidés (conventions initiales + avenants) :</b>			
CAE - PEC	<b>678</b>	<b>-30,4</b>	<b>-37,2</b>
Emploi d'avenir	<b>138</b>	<b>-66,2</b>	<b>-65,6</b>
<b>Mesures d'accompagnement :</b>			
Garantie Jeunes	<b>421</b>	<b>-10,0</b>	<b>+9,3</b>
IAE (au 4T2018)	<b>1 158</b>	<b>+1,8</b>	<b>-0,1</b>

ns : non significatif

Les contrats aidés, l'apprentissage, les structures d'insertion, etc... participent à la politique de l'Etat destinée à soutenir et développer l'emploi.

S'ils en constituent les outils les plus visibles, les politiques d'emploi s'appuient sur une palette de mesures beaucoup plus vastes qui se répartissent en deux familles :

✓ Les dépenses ciblées en faveur du marché du travail pour assurer le financement des services assurés par les organismes destinés aux chômeurs (Pôle emploi, Missions locales...), la formation professionnelle, les contrats aidés, les mesures à destination des travailleurs handicapés, les aides à la création d'entreprise pour les chômeurs, l'indemnisation du chômage...

✓ Les dépenses générales en faveur de l'emploi qui ne s'adressent pas spécifiquement à des personnes en difficulté sur le marché du travail mais le plus souvent à des entreprises à travers la réduction du coût du travail par des allègements de cotisations sociales ou fiscaux.

Les dépenses pour l'emploi en France représentent 133 milliards d'euros en 2016, dont 67 milliards d'euros pour les dépenses ciblées.

Pour plus d'information consultez le bilan annuel de la DARES

<https://dares.travail-emploi.gouv.fr/dares-etudes-et-statistiques/etudes-et-syntheses/dares-analyses-da-res-indicateurs-da-res-resultats/article/les-depenses-en-faveur-de-l-emploi-et-du-marche-du-travail-en-2016>