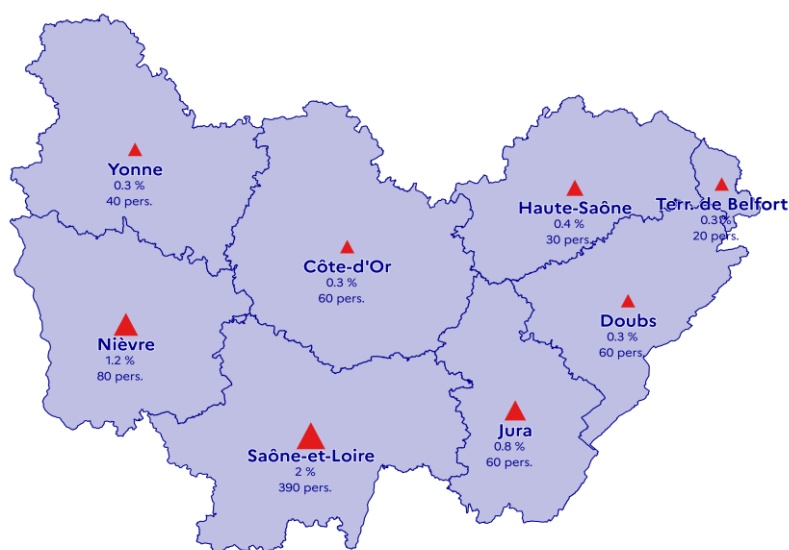


MARCHÉ DU TRAVAIL, ÉCONOMIE ET SOLIDARITÉS DÉPARTEMENT DE L'YONNE

ÉVOLUTION DE LA DEMANDE D'EMPLOI (CAT. A) AU 3^{ÈME} TRIMESTRE 2023 (EN % ET EN NOMBRE)



France métropolitaine : Evolution DEFM Cat. A :
+ 0,7 % par rapport au 2^{ème} trimestre 2023

Source : Pôle emploi-Dares, STMT

► CHIFFRES CLÉS

● DEMANDEURS D'EMPLOI EN FIN DE MOIS (DONNÉES CVS)

Cat. A : **12 280** (+ 0,3 % sur un trim.)
Cat. B, C : **11 150** (- 1,2 % sur un trim.)
Cat. A, B, C : **23 430** (- 0,4 % sur un trim.)

● TAUX DE CHÔMAGE (DONNÉES CVS)

6,8 % au 2^{ème} trimestre 2023
+ 0,1 pt par rapport au 1^{er} Trim. 2023
(France métropolitaine : 6,9 % ; 0,0 pt)

● EMPLOI SALARIÉ

110 280 au 2^{ème} trimestre 2023
- 0,1 % par rapport au 1^{er} Trim. 2023

● RECOURS À L'INTÉRIM

4 530 intérimaires au 2^{ème} trimestre 2023
- 1,9 % par rapport au 1^{er} Trim. 2023

Au deuxième trimestre 2023

L'emploi salarié (privé et public) est quasi-stable dans l'Yonne, soit 110 emplois en moins par rapport au 1^{er} trimestre 2023. Hors intérim, le secteur de l'hébergement-restauration contribue le plus à la hausse de l'emploi du tertiaire marchand, suivi des activités de services orientés vers les entreprises. La croissance de l'emploi dans les services non marchands marque le pas. L'emploi dans l'industrie est à nouveau orienté à la baisse. Sur un an, l'emploi salarié recule légèrement alors qu'il progresse au niveau régional. La demande en intérim se replie comparativement au 1^{er} trimestre. Le dispositif d'activité partielle est plus sollicité qu'au cours du précédent trimestre : près de 17 000 heures ont été chômées et plus de 200 salariés ont été indemnisés. Le nombre de foyers bénéficiaires du RSA (environ 8 700) est moins élevé qu'il y a un an, une baisse annuelle comparable à celle enregistrée dans la région.

Au troisième trimestre 2023

Le volume d'heures autorisées pour recourir à l'activité partielle tend à augmenter, excepté dans les services. Les défaillances d'entreprises sont orientées à la hausse mais le volume d'emplois menacés par ces procédures est moins élevé qu'au 3^e trimestre 2022. La demande d'emploi de catégorie A augmente à nouveau : +0,3 %, une évolution similaire à celle observée à l'échelle régionale. Elle demeure cependant encore en-dessous de son niveau 2022 (-1,1 % sur un an). Le nombre de demandeurs d'emploi exerçant une activité réduite diminue fortement (catégories BC). Au total, la demande d'emploi toutes catégories confondues est quasi-stable. Les difficultés d'insertion concernent principalement les moins de 25 ans : le nombre d'inscrits en catégorie A augmente de 3,4 %. Cette dégradation touche davantage les femmes, plus nombreuses à s'inscrire au cours du trimestre.

La demande d'emploi

Les demandeurs d'emploi inscrits en fin de mois

Demandeurs d'emploi inscrits en fin de mois

Yonne :

Données CVS-CJO

	T3 2023	Var. (en %) sur	
		1 trim.	1 an
Catégorie A	12 280	+0,3	-1,1
Catégories B, C	11 150	-1,2	-2,4
Catégories A, B, C	23 430	-0,4	-1,7

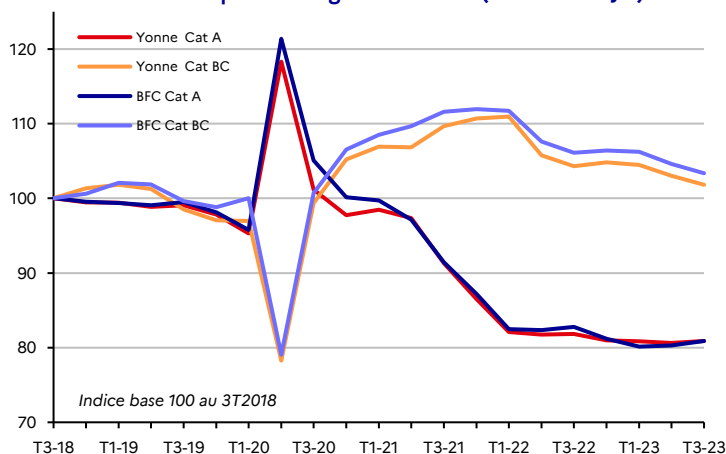
Bourgogne-Franche-Comté :

Données CVS-CJO

	T3 2023	Var. (en %) sur	
		1 trim.	1 an
Catégorie A	100 300	+0,7	-2,3
Catégories B, C	94 070	-1,2	-2,6
Catégories A, B, C	194 370	-0,2	-2,4

Source : Pôle emploi-Dares, STMT, traitements Dares

Evolution des demandeurs d'emploi inscrits en fin de mois à Pôle emploi - Catégories A et BC (série CVS-CJO)



Données CVS-CJO	Yonne			BFC	
	T3 2023	Var. (en %) sur 1 trim.	1 an	Var. (en %) sur 1 trim.	1 an
Catégorie A					
Hommes	6 340	-0,9	-1,4	+1,2	-2,0
< 25 ans	990	+1,0	+1,0	+1,6	+1,6
25 - 49 ans	3 530	-1,9	+0,6	+1,1	-1,4
50 ans et plus	1 830	+0,5	-5,7	+1,1	-5,0
Femmes	5 940	+1,7	-0,8	+0,3	-2,5
< 25 ans	820	+7,9	0,0	+3,6	+1,8
25 - 49 ans	3 410	+1,8	+0,9	+0,1	-2,1
50 ans et plus	1 710	-1,2	-4,5	-1,1	-5,5
Total	12 280	+0,3	-1,1	+0,7	-2,3
< 25 ans	1 800	+3,4	0,0	+2,4	+1,7
25 - 49 ans	6 940	-0,1	+0,7	+0,7	-1,7
50 ans et plus	3 540	-0,3	-5,1	0,0	-5,2

Source : Pôle emploi-Dares, STMT, traitements Dares

Données CVS-CJO	Yonne			BFC	
	T3 2023	Var. (en %) sur 1 trim.	1 an	Var. (en %) sur 1 trim.	1 an
Catégories A, B, C					
Hommes	11 490	-0,3	-0,2	0,0	-1,8
< 25 ans	1 660	+1,8	-3,5	+0,5	-1,3
25 - 49 ans	6 760	-1,0	+1,2	-0,1	-1,8
50 ans et plus	3 070	+0,3	-1,3	0,0	-2,1
Femmes	11 940	-0,5	-3,2	-0,4	-3,0
< 25 ans	1 450	+2,8	-3,3	+1,0	-2,8
25 - 49 ans	6 950	-1,1	-3,3	-0,6	-3,1
50 ans et plus	3 530	-0,8	-2,8	-0,6	-2,9
Total	23 430	-0,4	-1,7	-0,2	-2,4
< 25 ans	3 120	+2,6	-3,1	+0,7	-2,1
25 - 49 ans	13 710	-1,1	-1,2	-0,4	-2,5
50 ans et plus	6 600	-0,3	-2,2	-0,3	-2,5

Source : Pôle emploi-Dares, STMT, traitements Dares

Depuis 2018, la publication commune Dares-Pôle Emploi est trimestrielle et présente la moyenne sur le trimestre passé du nombre de demandeurs d'emploi inscrits, ainsi que les flux d'entrées et de sorties. La moyenne trimestrielle correspond à la somme des effectifs ou des flux pour les trois mois du trimestre considéré, divisée par trois. En raison de la gestion des arrondis, les totaux peuvent très légèrement différer de la somme de leurs sous-totaux.

Les catégories de demandeurs d'emploi :

- **catégorie A** : demandeurs d'emploi tenus de rechercher un emploi, sans emploi ;
- **catégorie B** : demandeurs d'emploi tenus de rechercher un emploi, ayant exercé une activité réduite courte (de 78 h ou moins sur un mois) ;
- **catégorie C** : demandeurs d'emploi tenus de rechercher un emploi, ayant exercé une activité réduite longue (de plus de 78 h sur un mois) ;
- **catégorie D** : demandeurs d'emploi non tenus de rechercher un emploi (en raison d'une formation, d'une maladie...) y compris les demandeurs d'emploi en contrat de sécurisation professionnelle (CSP), sans emploi ;
- **catégorie E** : demandeurs d'emploi non tenus de rechercher un emploi, en emploi (par exemple, bénéficiaires de contrats aidés, créateurs d'entreprise).

Ancienneté d'inscription des demandeurs d'emploi

Données CVS-CJO	Yonne			BFC	
	T3 2023	Var. (en %) sur		Var. (en %) sur	
Catégories A, B, C		1 trim.	1 an	1 trim.	1 an
Moins de 1 an	13 230	0,0	+3,2	+0,3	+1,5
DELD :					
1 à 2 ans	4 500	+1,6	-3,8	+1,5	-0,6
2 à 3 ans	2 120	+0,5	-9,0	-0,9	-15,5
3 ans et plus	3 590	-4,5	-10,5	-3,4	-8,5
Total DELD	10 200	-0,9	-7,4	-0,9	-6,9
Part des DELD	43,5%	-0,3 pt	-2,7 pt	-0,3 pt	-2,1 pt

Source : Pôle emploi-Dares, STMT, traitements Dares

Les demandeurs d'emploi indemnisés

Données brutes provisoires	T2 2023	Moyenne annuelle 2022	
		2023	2022
Assurance chômage	9 870	10 150	9 790
Solidarité - Etat	1 120	1 160	1 400
Autres	320	300	260
Total DE indemnisés	11 320	11 610	11 450
Formation	750	810	920
Part des DE indemnisés* :			
Yonne :	46,4%		
BFC	46,4%		

Source : Pôle emploi

*Part des DE indemnisés : Total des Demandeurs d'Emploi indemnisés / DEFM de Cat. A, B, C, D, E en données brutes

Avertissement : conformément à la méthodologie utilisée par Pôle emploi pour le calcul des demandeurs d'emploi indemnisés, les dernières données sont des estimations. Elles sont rendues définitives en glissement annuel avec un recul de 6 mois.

Les flux d'entrées à Pôle emploi par motif

Données brutes	Yonne			BFC	
	T3 2023	Var. annuelle		Var. annuelle	
Catégories A, B, C		en nbre	en %	en nbre	en %
Fin de contrat	500	-14	-2,7	-1	0,0
Fin de mission d'intérim	220	+4	+1,7	+148	+9,1
Démission	147	+4	+3,0	+83	+6,8
Rupture conventionnelle	141	0	0,0	-52	-3,8
Licenc. économique	43	+18	+70,7	+19	+6,9
Autre licenciement	151	-19	-11,4	-206	-14,3
Première entrée ⁽¹⁾	153	+3	+2,2	-92	-6,4
Retour d'inactivité ⁽²⁾	512	+52	+11,4	+485	+12,4
Réinscription rapide ⁽³⁾	467	+27	+6,1	+174	+4,9
Autre motif ⁽⁴⁾	154	+10	+7,2	+73	+5,7
Motif indéterminé	201	-42	-17,4	-189	-9,8
Total	2 687	+43	+1,6	+442	+2,0

(1) Inscription à Pôle emploi d'une personne qui se présente pour la première fois sur le marché du travail, notamment lorsqu'elle vient d'achever ses études ou lorsqu'elle était auparavant inactive.

(2) Recherche d'un emploi après une période d'inactivité, fin de maladie ou de maternité, fin de formation.

(3) Réinscription après une sortie de courte durée (suite à un défaut d'actualisation, une radiation administrative, une période d'inactivité...).

(4) Fin d'activité non salariée, retour en France, recherche d'un autre emploi.

Les flux de sorties à Pôle emploi par motif

Données brutes	Yonne			BFC	
	T3 2023	Var. annuelle		Var. annuelle	
Catégories A, B, C		en nbre	en %	en nbre	en %
Reprise d'emploi déclaré ⁽¹⁾	300	-11	-3,4	-47	-1,6
Entrée en stage ou formation	275	+10	+3,6	-278	-10,5
Arrêt de recherche**	222	-24	-9,8	-19	-1,0
dont maladie	135	-16	-10,8	+21	+1,9
Cessation d'inscription pour défaut d'actualisation	1 135	-5	-0,4	-167	-1,7
Radiation administrative	250	-14	-5,4	+83	+4,5
Autre cas ⁽²⁾	226	+16	+7,5	+132	+7,7
Total	2 408	-28	-1,2	-295	-1,4

**Maternité, maladie, retraite...

(1) Uniquement celles connues de Pôle emploi.

(2) Déménagement, titre de séjour non valide, absence du lieu de résidence supérieure à 35 jours, etc.

La demande d'emploi par territoire*

* Définition Arrondissements

Les demandeurs d'emploi inscrits en fin de mois

Données CVS-CJO Catégorie A	T3 2023	Var. (en %) sur		Part (en %) des			Indicateur de chômage*
		1 Trim.	1 an	Femmes	-25 ans	Seniors	
Auxerre	5 610	0,0	-2,1	48,0	14,3	30,1	7,9
Avallon	1 450	+1,4	+3,6	46,2	13,8	31,0	8,5
Sens	5 220	+0,4	-1,3	49,6	15,3	27,0	9,0
Yonne	12 280	+0,3	-1,1	48,4	14,7	28,8	8,4

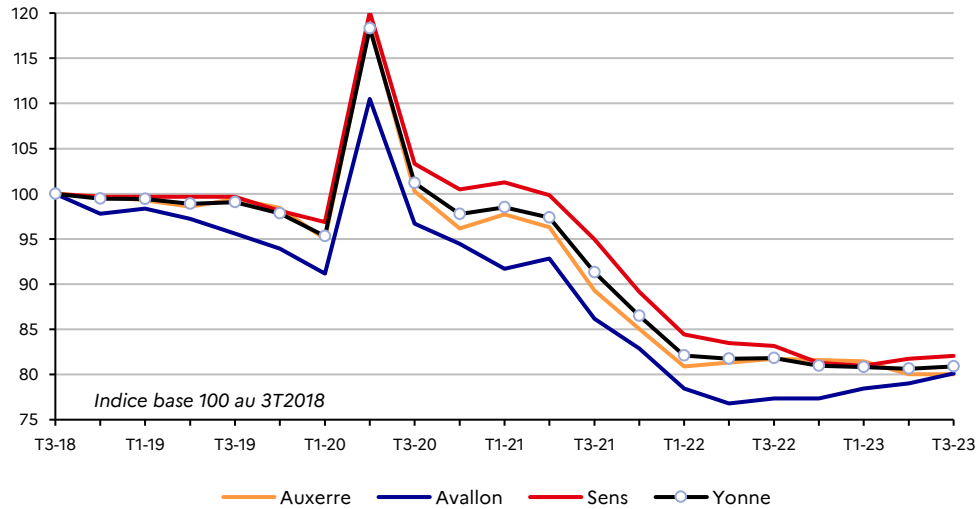
Attention : cet indicateur est calculé pour apprécier l'importance du chômage dans les arrondissements. Sa valeur n'est pas comparable avec le taux de chômage publié par l'INSEE, qui est la référence pour les analyses départementales.

* Indicateur de chômage = DEFM A/Pop. Active 2020

Source : Pôle emploi-Dares, STMT, traitements Dares.

Calculs des CVS-CJO infra-départementales : Dcrets Bourgogne-Franche-Comté / SESE

Evolution des demandeurs d'emploi de Cat. A par territoire (données CVS-CJO)



Ancienneté d'inscription des demandeurs d'emploi

Données CVS-CJO Catégories A, B, C	T3 2023	Var. (en %) sur		Plus de un an		
		1 Trim.	1 an	T3 2023	Var. (en %) sur	
					1 Trim.	1 an
Auxerre	10 900	-0,6	-1,9	4 790	0,0	-5,9
Avallon	2 600	+0,8	+3,6	1 140	+2,7	-3,4
Sens	9 940	-0,3	-2,7	4 280	-2,5	-9,9
Yonne	23 430	-0,4	-1,7	10 200	-0,9	-7,4

Source : Pôle emploi-Dares, STMT, traitements Dares.

Calculs des CVS-CJO infra-départementales : Dcrets Bourgogne-Franche-Comté / SESE

Les flux d'entrées et de sorties

Entrées en Cat. A, B, C		Sorties en Cat. A, B, C	
Nombre	Evol. (%) Trim.	Nombre	Evol. (%) Trim.
1 120	-2,6	1 110	-4,3
230	-14,8	240	-4,0
1 040	+4,0	990	-2,0
2 390	-1,2	2 340	-3,3

Note méthodologique :

La correction des variations saisonnières et des effets des jours ouvrables (CVS-CJO) permet de rendre les évolutions pertinentes pour l'analyse conjoncturelle. Les coefficients de correction des variations saisonnières et des jours ouvrables sont estimés une fois par an pour la 1ère publication de l'année. Lorsque ces coefficients sont réestimés, les séries CVS-CJO sont révisées sur tout leur historique. La prochaine campagne d'actualisation des coefficients aura lieu en avril 2024.

En 2019, le périmètre géographique des « Territoires » a été révisé faisant suite à l'évolution récente de la géographie administrative des arrondissements, les données ici présentes portent donc sur ce nouveau découpage et ont été recalculées sur tout leur historique.

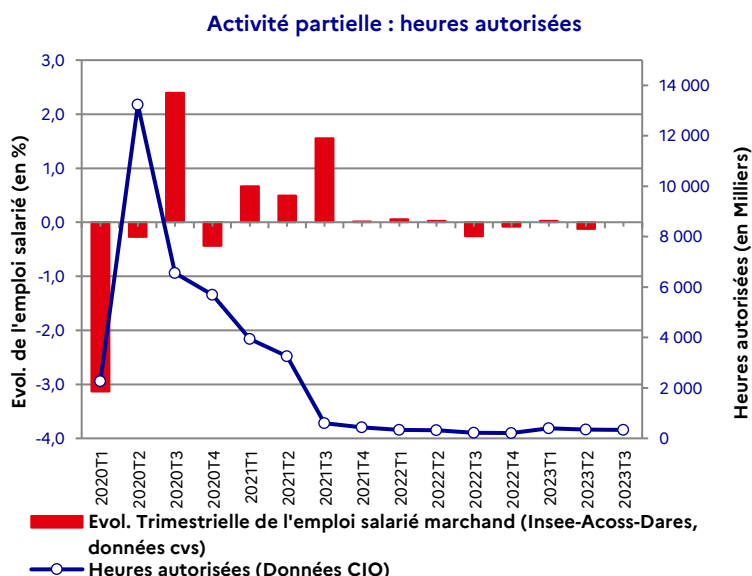
Activité partielle

Données CJO*	Yonne	
	T2 2023	T3 2023
Heures autorisées		
Nombre de demandes en cours	61	54
Volume d'heures autorisées	353 810	341 583
dont :		
Agriculture	1 062	150
Industrie	330 267	316 966
Construction	2 120	3 407
Commerce	7 932	14 033
Services	12 429	7 027
Etablissements autorisés	54	50
dont : étaabs de 50 sal. et plus	16	14
Nombre de salariés concernés**	2 483	2 233
Total heures autorisées 12 mois glissés	1 184 433	1 301 004

Source : DARES/Dreets BFC

* corrigées des effets des jours ouvrables

** en moyenne sur le trimestre

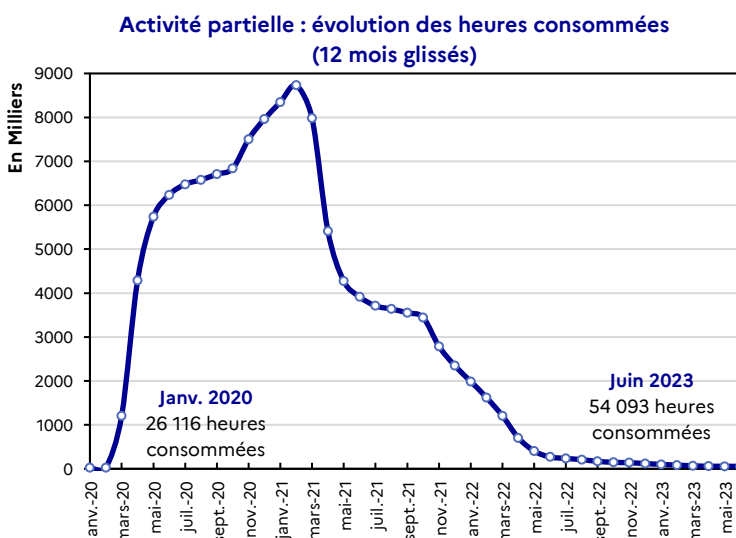


Heures consommées	Yonne	
	T1 2023	T2 2023
Nombre d'heures consommées*	12 972	16 735
dont :		
Agriculture	581	287
Industrie	7 316	10 619
Construction	832	1 099
Commerce	1 522	4 006
Services	2 721	725
Etab. ayant consommé des heures	36	22
dont : étaabs de 50 sal. et plus	6	3
Nombre de salariés concernés**	122	224
Total heures consommées 12 mois glissés	67 430	54 093

Source : DARES/Dreets BFC

* un trimestre de recul est nécessaire pour disposer de données de consommation suffisamment consolidées. En raison d'une mise à jour en continu des informations, les données mensuelles sont encore modifiées à la marge après cette date. en moyenne sur le trimestre

Avertissement : Les consommations d'activité partielle sont provisoires et susceptibles d'être révisées



Créations d'entreprises

Données brutes	Yonne	
	T2 2023	Evol./T2 2022 (en %)
Créations d'entreprises		
Nombre de créations d'entreprises	931	+6,4
dont :		
Entreprises individuelles	139	+20,9
Micro-entrepreneurs	582	+7,6
Sociétés	210	-4,1
Cumul sur 12 mois glissés	3 739	+4,5
Nombre de créations d'entreprises hors micro-entrepreneurs	349	+4,5
Cumul sur 12 mois glissés	1 344	+7,5

Champ : ensemble des activités marchandes hors agriculture.

Source : INSEE-REE (Répertoire des Entreprises et des Établissements - Sirene).

Avertissement :

Depuis la publication de janvier 2022, les créations d'entreprises sont calculées selon un dispositif renouvelé. Il en résulte un relèvement. en niveau. de l'historique des créations

Défaillances d'entreprises

Ouvrages de procédures	Yonne	
	T3 2023	Evol./T3 2022 (en %)
Nombre d'ouvertures de procédures	53	+20,5
dont :		
Sauvegardes	s	s
Redressements judiciaires	15	+50,0
Liquidations judiciaires directes	36	+12,5
Nombre d'emplois menacés	145	-4,6
dont :		
Agriculture	s	s
Industrie	51	-25,0
Construction	22	-55,1
Commerce	19	+18,8
Services	53	+178,9
Total des ouvertures sur 12 mois glissés	223	+32,7

Source : Société ALTARES-BODACC/Traitement Dreets BFC-SESE

s : secret statistique

L'emploi salarié

Effectifs salariés par secteur d'activité

Avertissement :

Les estimations trimestrielles d'emploi sont révisées sur le passé car elles bénéficient de plusieurs changements méthodologiques. Les alternants sont désormais inclus explicitement dans les statistiques d'emploi salarié. Pour en savoir plus :

https://www.insee.fr/fr/statistiques/documentation/Emploi_note_methodo_mai_2022.pdf

Yonne 2 ^{ème} trimestre 2023 (Données CVS)	Emploi hors intérim					Emploi y compris intérim (1)				
	Nombre de salariés	Evolution				Nombre de salariés	Evolution			
		Trimestrielle		Annuelle			Trimestrielle		Annuelle	
	en nbre	en %	en nbre	en %	en nbre	en %	en nbre	en %		
Agriculture	2 910	-50	-1,7	+10	+0,3	2 930	-50	-1,7	+10	+0,4
Industrie	17 800	-80	-0,4	-110	-0,6	20 420	-60	-0,3	-150	-0,7
Industrie agro-alimentaire	3 750	+30	+0,9	+160	+4,3	4 390	+30	+0,6	+110	+2,7
Industries extractives, énergie, eau, déchets	1 180	0	+0,2	-30	-2,8	1 290	0	-0,1	-50	-3,7
Equipements élec. électron. info., autres machines	2 400	-10	-0,4	-50	-2,0	2 840	-20	-0,6	+10	+0,2
Matériels de transport	1 230	-100	-7,8	-130	-9,6	1 560	-50	-3,0	-110	-6,3
Autres (bois, métallurgie, plasturgie, pharmacie, ...)	9 240	0	-0,0	-50	-0,5	10 340	-20	-0,2	-120	-1,1
Construction	5 830	+20	+0,3	-20	-0,3	6 170	+10	+0,1	+20	+0,3
Commerce ; réparation auto.	16 470	-10	-0,1	-30	-0,2	16 900	0	-0,0	+40	+0,2
Services marchands	24 780	+30	+0,1	-90	-0,4	25 880	+20	+0,1	-200	-0,8
Transports et entreposage	5 360	-60	-1,1	-100	-1,8	5 800	-30	-0,6	-100	-1,8
Hébergement et restauration	4 060	+50	+1,3	+20	+0,4	4 100	+50	+1,3	+10	+0,2
Information et communication	590	-10	-2,1	+10	+1,0	590	-10	-2,4	0	+0,8
Services financiers	1 810	-10	-0,3	-70	-3,7	1 810	-10	-0,5	-70	-4,0
Services immobiliers	970	0	-0,3	-20	-2,3	990	+10	+0,7	-20	-1,5
Services aux entreprises	7 140	+60	+0,8	-20	-0,3	7 680	0	+0,0	-160	-2,1
Services aux ménages	4 860	+10	+0,1	+100	+2,2	4 910	+20	+0,4	+150	+3,1
Services non marchands	37 880	-30	-0,1	+150	+0,4	37 980	-30	-0,1	+110	+0,3
Ensemble	105 670	-110	-0,1	-90	-0,1	110 280	-110	-0,1	-180	-0,2

Champ : emploi salarié total (marchand et non marchand)

Source emploi : Insee, estimations d'emploi ; estimations trimestrielles Acooss-Urssaf, Dares, Insee - Source Intérim : Dares, déclaration sociale nominative (DSN)

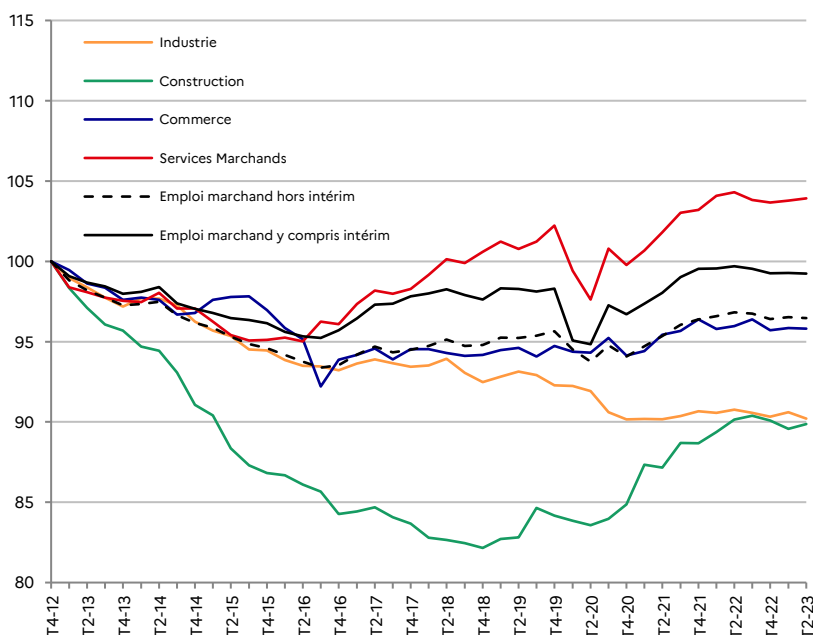
Traitement : Dreets BFC- SESE

(1) Il s'agit des effectifs intérimaires employés par les agences de travail temporaire du département qui sont affectés dans le secteur dans lequel ils effectuent leur mission. Cette mission peut être réalisée en dehors ou non du périmètre départemental. Cette définition permet notamment de faire le lien avec l'évolution du chômage.

Evolution de l'emploi salarié marchand (hors agriculture)

• dans les secteurs d'activité du département

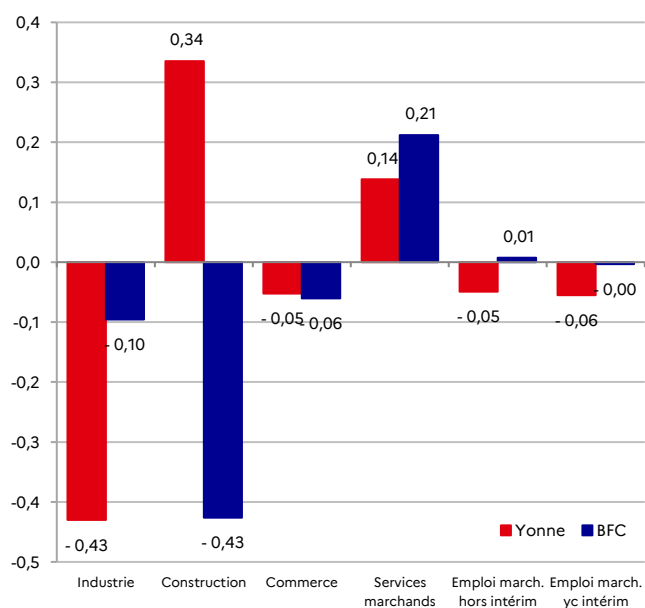
(base 100 au 31/12/2012)



Source : Insee, estimations d'emploi ; estimations trimestrielles Acooss-Urssaf, Dares, Insee. Données CVS. Les données sectorielles sont hors intérim.

• dans le département et au niveau régional

(entre le 1^{er} trim. et le 2^{ème} trim. 2023, en %)



Source : Insee, estimations d'emploi ; estimations trimestrielles Acooss-Urssaf, Dares, Insee. Données CVS. Les données sectorielles sont hors intérim.

Le recours à l'intérim

Le travail intérimaire par secteur d'activité utilisateur

Yonne 2 ^{ème} trimestre 2023 (Données CVS)	Intérimaires en fin de trimestre ⁽¹⁾		Recours à l'intérim ⁽²⁾		Equivalent temps plein en moyenne sur le trimestre ⁽³⁾			Durée moyenne des missions ⁽⁴⁾		
	Nombre	Evolution		Taux (en %)	Evol. annuelle (en points)	Nombre	Evolution		au cours du trimestre (en semaines)	Evolution sur 1 an (en pt)
		Trim. (en %)	Annuelle (en %)				Trim. (en %)	Annuelle (en %)		
Agriculture	10	+8,9	-5,4	0,4	-0,0	10	0,0	0,0	1,9	-0,5
Industrie	2 530	-1,8	-1,4	12,5	-0,1	2 470	-0,8	-4,3	2,0	+0,2
Construction	370	-4,0	+7,7	5,9	+0,4	360	-5,3	+5,9	2,8	+0,2
Commerce	450	-1,0	+15,6	2,7	+0,4	460	0,0	+12,2	3,4	+0,5
Services	1 170	-1,7	-9,6	4,5	-0,4	1 230	0,0	-8,2	1,3	-0,1
Ensemble	4 530	-1,9	-1,6	6,3	-0,1	4 520	-1,1	-3,6	1,9	+0,1

s : secret statistique

Note : Il s'agit des effectifs intérimaires présents dans les établissements utilisateurs du département, qu'ils résident ou non dans le département. Cette définition permet d'appréhender l'intérim comme un indicateur avancé de la situation économique des établissements du département et des grands secteurs d'activités.

(1) moyenne du nombre de contrat en cours pendant cinq jours ouvrés en fin de trimestre. L'effectif intérimaire est corrigé de la multi-activité.

(2) le taux de recours à l'intérim désigne le rapport des intérimaires à l'emploi salarié (Source : Insee, Estimations d'emploi ; estimations trimestrielles Acoos-Urssaf, Dares, Insee) y compris intérim, en fin de trimestre.

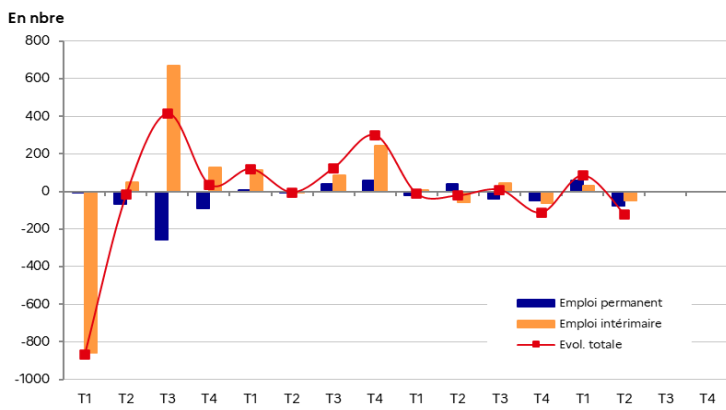
(3) l'équivalent temps plein mesure un volume de travail en intérim en rapportant le nombre de semaines travaillées par les intérimaires au nombre de semaines ouvrées d'un trimestre. Il s'agit d'une moyenne sur le trimestre, contrairement au nombre d'intérimaires qui est en fin de trimestre.

(4) moyenne de la durée des missions dont la date de fin appartient au trimestre.

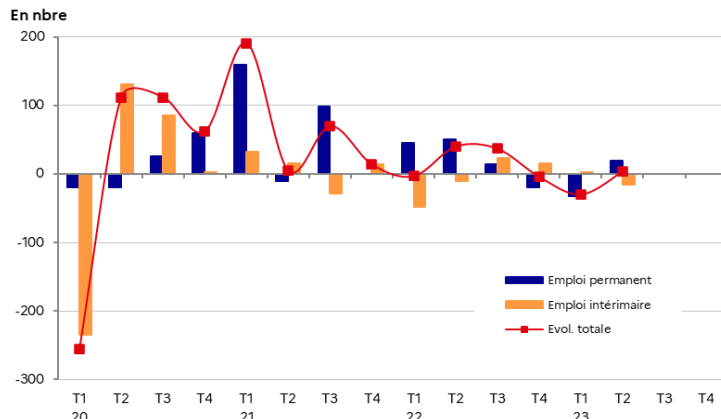
Sources : Dares, déclaration sociale nominative (DSN) et fichiers Pôle emploi des déclarations mensuelles des agences d'intérim.

Evolution de l'emploi salarié et de l'intérim par secteur d'activité

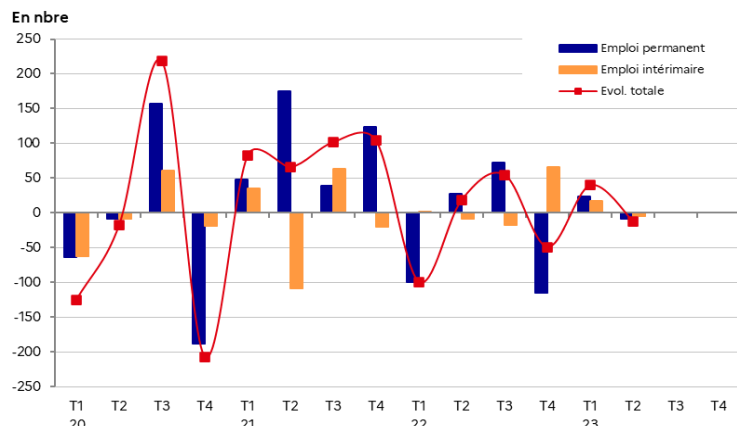
Industrie



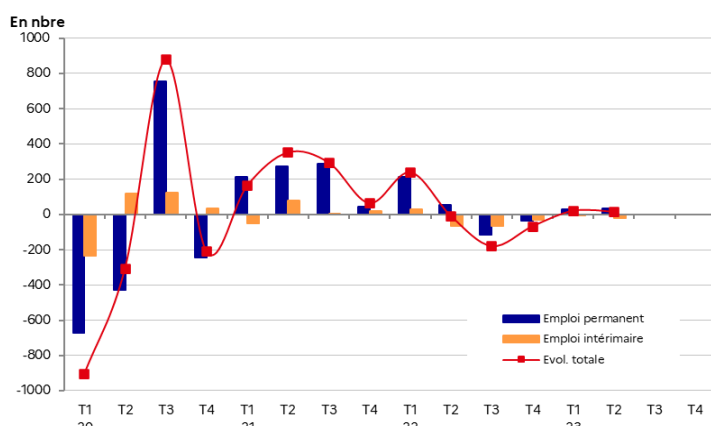
Construction



Commerce



Services



Note : Ces graphiques représentent

- l'évolution de l'emploi salarié marchand (en nombre) -> courbe rouge
- et sa décomposition entre emploi permanent (hors intérim, bâton en bleu) et intérim mesuré à l'établissement utilisateur (bâton en orange)

Sources : Acoos-Urssaf/Dares, déclarations sociales nominatives (DSN) et fichiers de Pôle emploi des déclarations mensuelles des agences d'intérim.

Les Mouvements de Main-d'Œuvre

Yonne		Industrie	Construction	Commerce	Services	Ensemble
2^{ème} trimestre 2023						
Embauches		1 002	455	2 469	16 839	20 765
Répartition en %		4,8	2,2	11,9	81,1	100,0
dont en % :						
	CDD	55,3	47,9	71,3	90,5	85,6
	< 25 ans	33,4	27,7	52,4	22,6	26,8
	25 - 49 ans	50,0	60,7	34,6	51,5	49,6
	50 - 54 ans	8,0	4,8	4,1	9,1	8,4
	55 ans ou plus	8,6	6,8	9,0	16,7	15,2
	Femmes	41,4	8,6	54,8	66,4	62,6
Sorties		941	501	2 200	16 575	20 217
Répartition en %		4,5	2,4	10,6	79,8	100,0
dont en % :						
	Fins de CDD	25,0	24,0	54,0	86,1	78,2
	dont CDD < 1 mois	40,0	35,8	70,9	90,9	88,2
	Demissions	24,0	35,3	19,8	6,0	9,0
	Licenciements économiques	1,5	5,4	0,7	0,3	0,5
	Licenc. non économiques	19,7	12,2	6,5	2,2	3,8
	Retraite	9,1	4,2	3,4	0,8	1,6
	Ruptures Conventionnelles	7,9	7,8	3,7	1,1	1,9
	< 25 ans	21,7	26,9	42,2	21,4	23,8
	25 - 49 ans	50,7	53,1	39,0	51,6	50,2
	50 - 54 ans	8,8	7,2	5,0	9,1	8,6
	55 ans ou plus	18,8	12,8	13,8	17,8	17,3
	Femmes	37,9	9,2	54,2	67,0	62,9

Les mouvements de main-d'œuvre (MMO) recensent l'ensemble des embauches et des fins de contrats de travail au niveau des établissements. Ils permettent de mesurer les entrées et les sorties selon le type de contrat, la durée des contrats et les motifs de sorties.

La source : les déclarations sociales nominatives (DSN)

Le champ : établissements employeurs (1 salarié et plus) du champ privé hors agriculture, hors contrats intérimaires et hors particuliers employeurs

Précautions d'utilisation

L'écart entre les entrées et les sorties mesurées chaque trimestre via les mouvements de main-d'œuvre ne correspond pas à la variation trimestrielle issue des estimations d'emploi produites par l'Insee, en collaboration avec l'Acoss et la Dares (cf. rubrique "emploi salarié" de cette publication).

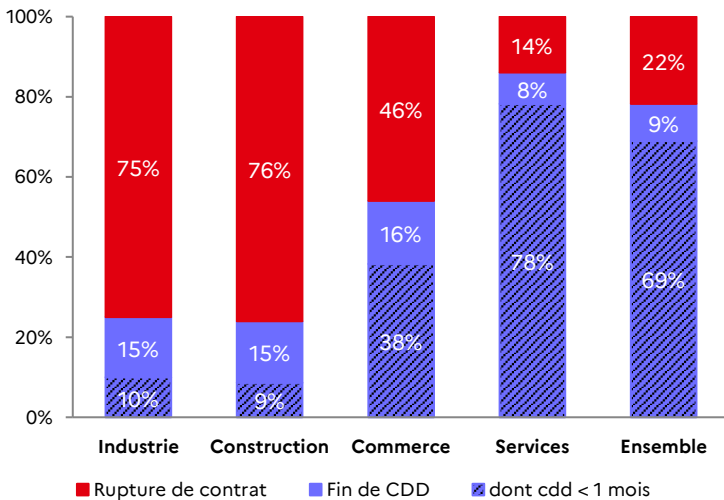
Pour en savoir plus :

<https://dares.travail-emploi.gouv.fr/donnees/les-mouvements-de-main-doeuvre>

Source : Dares, MMO

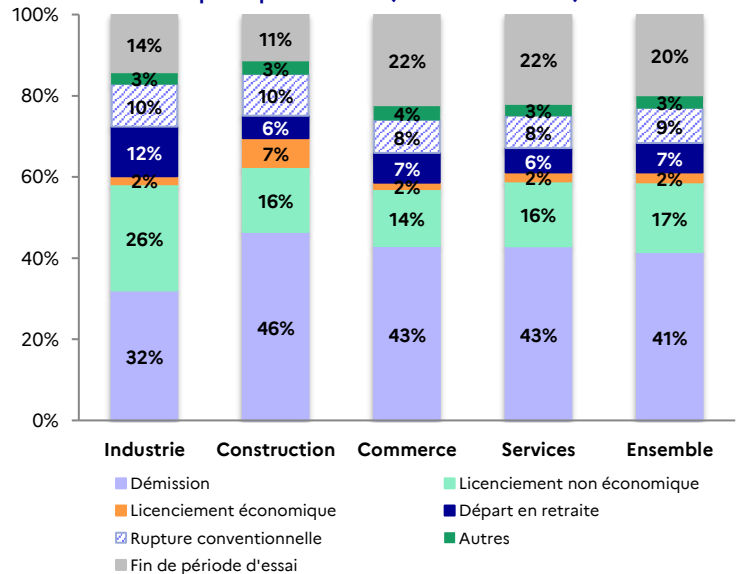
Lecture : Au 2^{ème} trimestre 2023 parmi les embauches dans l'industrie 55,3 % sont des CDD. Les licenciements économiques représentent 1,5 % des sorties des salariés de l'industrie contre 0,5 % tous secteurs confondus.

Les motifs de sorties des salariés



Lecture : dans le commerce, 38 % des sorties sont des CDD de moins d'un mois arrivés à terme.

Les ruptures de contrats de travail selon les principaux motifs (hors fins de CDD)



Lecture : dans l'industrie, 32 % des contrats ont pris fin suite à une démission.

Yonne		< 25 ans	25 - 49 ans	50 - 54 ans	55 ans ou plus	Femmes	Femmes de - de 25 ans
2^{ème} trimestre 2023							
Actifs en emploi (en %)		9,9	58,8	14,1	17,2	53,8	31,6
Embauches		5 559	10 309	1 740	3 157	12 992	3 459
dont en % :							
	CDD	87,2	82,7	85,7	92,3	90,0	90,5
Sorties		4 820	10 155	1 742	3 500	12 708	3 044
dont en % :							
	Fins de CDD	77,5	77,3	81,8	79,9	84,1	82,7
	dont CDD < 1 mois	81,2	89,3	92,0	92,6	90,1	85,2
	Demissions	10,0	10,9	6,9	3,5	6,8	7,7
	Licenciements économiques	0,1	0,6	0,7	0,8	0,3	0,1
	Licenc. non économiques	4,4	3,8	4,0	2,4	2,4	2,9
	Retraite	0,0	0,0	0,1	9,1	1,1	0,0
	Ruptures Conventionnelles	0,8	2,5	2,0	1,5	1,5	0,7

Lecture : parmi les personnes 55 ans ou plus nouvellement embauchées, 92,3 % ont signé un CDD.

Source : Dares, MMO ; Insee-RP 2020, actifs en emploi de 15 ans ou plus (hors agriculture)

L'emploi frontalier

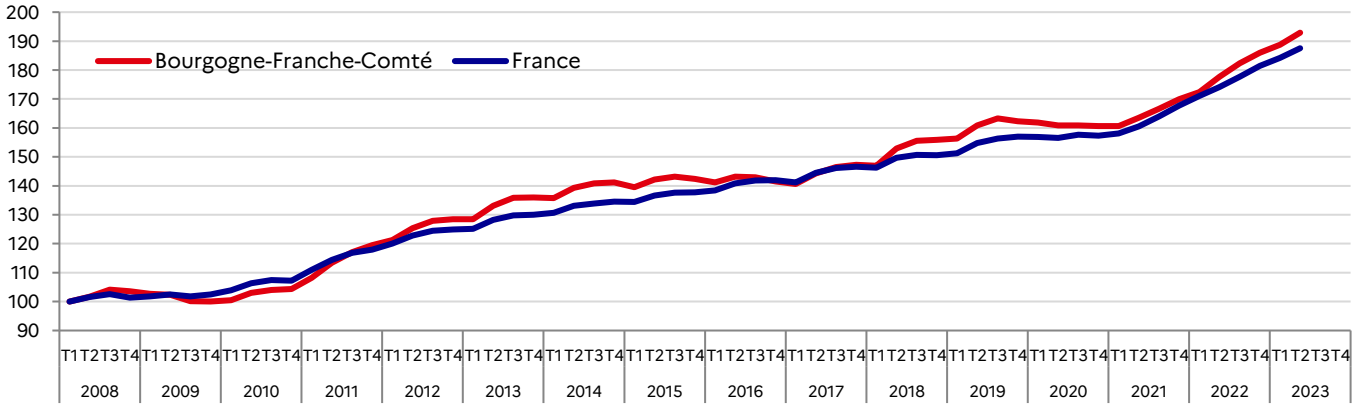
Nombre de travailleurs frontaliers dans les départements de Bourgogne-Franche-Comté

2 ^{ème} trimestre 2023	Actifs occupés RP 2020	Emploi salarié (y compris intérim)					Travailleurs frontaliers (vers la Suisse)					
		Effectif (en nbre)	Part (en %)	Evol. Trim. (en %)	Evol. Annuelle		Effectif (en nbre)	Part (en %)	Evol. Trim. (en %)	Evol. Annuelle		
					en nbre	en %				en nbre	en %	
Côte d'Or	249 510	220 370	22,1	-0,1	+2 730	+1,3	212	0,5	+8,7	+39	+22,5	
Doubs	253 357	199 560	20,1	+0,1	+850	+0,4	32 280	71,0	+1,8	+2 252	+7,5	
Jura	116 657	87 870	8,8	+0,1	+240	+0,3	7 628	16,8	+2,8	+673	+9,7	
Nièvre	80 740	64 510	6,5	+0,2	+40	+0,1	18	0,0	+12,5	+2	+12,5	
Haute-Saône	104 863	69 610	7,0	-0,4	+130	+0,2	681	1,5	+6,4	+98	+16,8	
Saône-et-Loire	238 970	192 880	19,4	+0,1	+1 440	+0,7	227	0,5	+4,6	+19	+9,1	
Yonne	145 687	110 280	11,1	-0,1	-180	-0,2	25	0,1	-3,8	-1	-3,8	
Territoire de Belfort	64 451	49 900	5,0	-0,0	+30	+0,1	4 404	9,7	+3,2	+502	+12,9	
BFC	1 254 237	994 980	100,0	-0,0	+5 270	+0,5	45 475	100,0	+2,2	+3 584	+8,6	

Sources : INSEE - RP 2020; Insee, estimations d'emploi ; estimations trimestrielles Acooss-Urssaf, Dares, Insee (données CVS) ; Office Fédéral de la Statistique

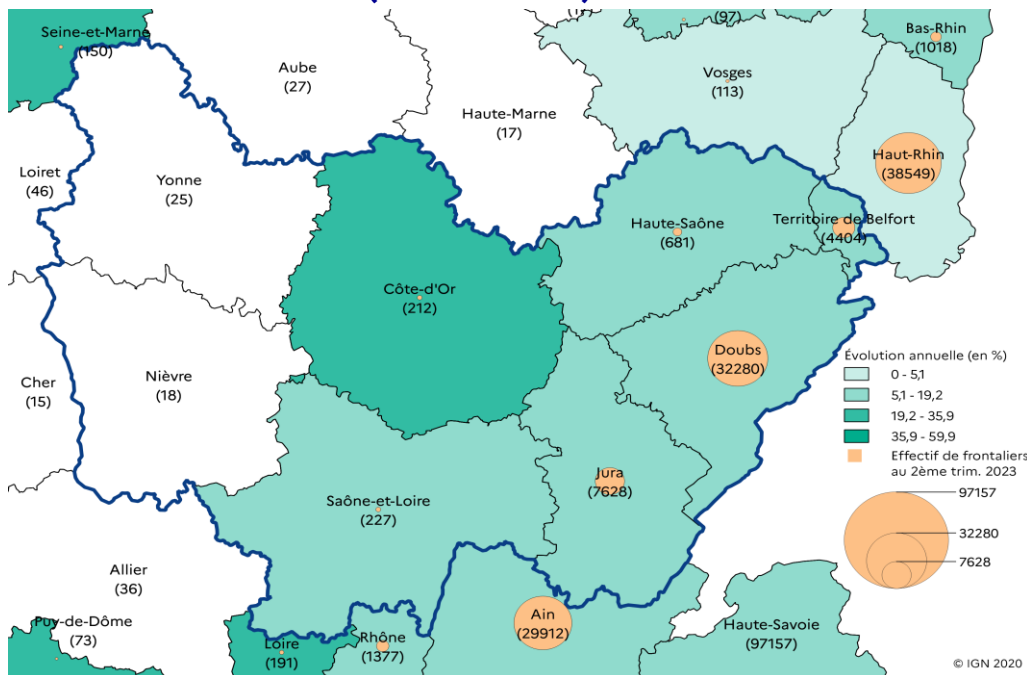
Evolution du nombre de travailleurs frontaliers résidant en Bourgogne-Franche-Comté ou en France et travaillant en Suisse

(Indice base 100 au 1er trim. 2008)



Source : OFS

Travailleurs frontaliers (vers la Suisse) en volume et en évolution sur un an



Lecture : L'emploi frontalier vers la Suisse a augmenté de + 7,5 % dans le Doubs. Ce département comptabilise 32 280 travailleurs frontaliers vers la Suisse.

Champ : Départements pour lesquels l'emploi frontalier vers la Suisse est supérieur à 100 personnes.

Source : Office Fédéral de la Statistique

Les contrats aidés, l'alternance et l'insertion

Les entrées dans les dispositifs

Données provisoires	Yonne			BFC
	T3 2023	Cumul 2023	Var.(%)/ cumul 22	Var.(%)/ cumul 2022
Contrats aidés (prescriptions) :				
PEC dont :	91	322	-4,5	-12,9
jeunes	29	101	-0,2	-0,2
seniors	25	88	-	-
bénéficiaires RSA	9	33	-	-
DELD	53	179	-	-
TH	8	33	-	-
résidents QPV	s	16	-36,0	-26,3
résidents ZRR	47	175	-10,7	-17,3
éducation nationale	s	5	-16,7	-26,3
CIE Jeunes	7	143	-25,5	-19,3
Mesures d'accompagnement :				
PACEA	336	733	+21,2	+13,0
dt résidents QPV	48	102	+100,0	+25,2
CEJ*	334	955	+4,1	+15,4
Aides à l'embauche :				
Emplois Francs**	15	60	+81,8	-3,2
Alternance :				
Contrat apprentissage (au 2T2023)				
- secteur public	s	s	+33,0	-9,0
- secteur privé	65	189	+15,0	+11,0

* Depuis le 01/03/2022, date de début du dispositif.

** Données arrêtées à la semaine 39

s : secret statistique

Les entrées dans l'Insertion par l'Activité Economique

Données provisoires	T1 2023	Cumul 2023	Var.(%)/ cumul 2022
Côte d'Or	386	386	-5,4
Doubs	404	404	-12,0
Jura	286	286	-5,6
Nièvre	188	188	-6,9
Haute-Saône	157	157	-26,6
Saône-et-Loire	447	447	-11,3
Yonne	373	373	-6,5
Territoire de Belfort	135	135	-16,1
BFC	2 376	2 376	-10,3

Sources des tableaux :

Entrées :

PEC (Parcours Emploi Compétence), CIE Jeunes, Emplois Francs : DGEFP

CEJ (Contrat d'engagement jeune) : DGEFP

PACEA (Parcours Contractualisé d'Accompagnement vers l'Emploi et l'Autonomie) : ARML (Agence Régionale des Missions Locales) de

Bourgogne-Franche-Comté, i-milo et DGEFP

Contrat d'apprentissage : DARES-Système d'information sur l'apprentissage (SIA)

IAE : ASP, traitement Dares

Stock :

PEC : DARES

PACEA et CEJ : ARML de Bourgogne-Franche-Comté

Les salariés présents dans les dispositifs

Moyenne trimestrielle Données provisoires	Yonne		BFC
	T3 2023	Var.(%)/ trim. année précédente	Var.(%)/ trim. année précédente
Contrats aidés (conventions initiales + avenants) :			
PEC	231	-19,3	-22,0
Mesures d'accompagnement :			
PACEA	1 395	-31,4	-31,4
CEJ*	519	+35,7	+47,0
IAE (au 1T 2023)	1 040	+0,7	-1,3

De nombreuses mesures existent pour encourager l'emploi à destination des entreprises ou des personnes en difficulté et les dispositifs présentés ici n'en représentent qu'une partie.

Il est d'usage de distinguer :

✓ Les dépenses ciblées en faveur du marché du travail pour assurer le financement des services assurés par les organismes destinés aux chômeurs (Pôle emploi, Missions locales...), la formation professionnelle, les contrats aidés, les mesures à destination des travailleurs handicapés, les aides à la création d'entreprise pour les chômeurs, l'indemnisation du chômage...

✓ Les dépenses générales en faveur de l'emploi qui ne s'adressent pas spécifiquement à des personnes en difficulté sur le marché du travail mais le plus souvent à des entreprises à travers la réduction du coût du travail par des allègements de cotisations sociales ou fiscaux.

Les dépenses sociales à la lisière des politiques d'emploi qui comportent une dimension "d'activation" peuvent compléter ces politiques (RSA, AAH)

En 2021, la dépense pour l'emploi en France a été de 183 milliards (soit 7,3 points de PIB), dont 80 milliards consacrés aux mesures d'allègement/exonération ou d'aide à l'emploi des personnes vulnérables, 61 milliards aux allocations chômage ou d'activité partielle, 24 milliards à la formation professionnelle, 10 milliards à l'incitation à l'activité et 6 milliards pour l'accompagnement des personnes en recherche d'emploi.

[Les dépenses en faveur de l'emploi et du marché du travail | DARES \(travail-emploi.gouv.fr\)](https://travail-emploi.gouv.fr/les-depenses-en-faveur-de-l-emploi-et-du-marche-du-travail)

Les prestations de solidarité et d'insertion

Nombre de foyers allocataires dans les départements de Bourgogne-Franche-Comté

2 ^{ème} trimestre 2023 <i>données brutes provisoires</i>	RSA		Prime d'activité		AAH		ASS (au 1T 2023)	
	Nbre de foyers bénéficiaires*	Evol. annuelle	Nbre de foyers bénéficiaires*	Evol. annuelle	Nbre de pers. bénéficiaires*	Evol. annuelle	Nbre de pers. bénéficiaires*	Evol. annuelle
Côte d'Or	9 727	-1,5	38 953	+4,8	8 757	+2,9	1 503	-12,3
Doubs	12 443	-1,0	34 140	+2,5	10 357	+0,3	1 647	-15,3
Jura	3 547	-3,0	16 170	+4,8	5 413	+3,6	613	-22,4
Nièvre	5 620	-1,5	13 853	+2,2	6 377	+1,5	747	-15,8
Haute-Saône	3 960	-3,6	15 560	+2,7	5 687	+4,7	927	-12,3
Saône-et-Loire	10 163	+0,8	37 793	+3,6	12 180	+3,6	1 907	-13,3
Yonne	8 690	-1,8	23 310	+0,7	7 723	+0,5	1 167	-17,1
Territoire de Belfort	4 247	-1,9	9 853	+1,3	2 467	+3,4	630	-16,7
BFC	58 397	-1,3	189 632	+3,1	58 961	+2,3	9 141	-15,0

* Moyenne trimestrielle.

- RSA (Revenu de Solidarité Active) et prime d'activité :

Champ : France, tous régimes (Cnaf et MSA). La localisation géographique s'appuie sur le lieu de gestion du dossier de l'allocataire pour les données de la Cnaf et sur son lieu de résidence pour les données de la MSA.

- AAH (Allocation aux Adultes Handicapés) :

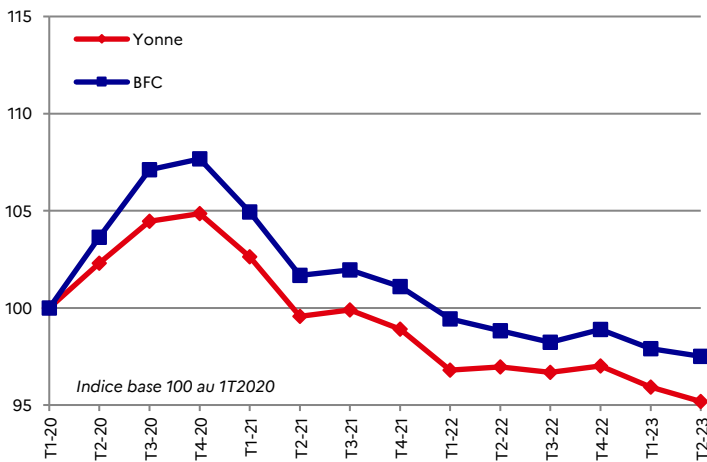
Champ : France, Cnaf (97 % des allocataires de l'AAH relèvent des Caf). La localisation géographique s'appuie sur le lieu de gestion du dossier de l'allocataire.

- ASS (Allocation de Solidarité Spécifique) :

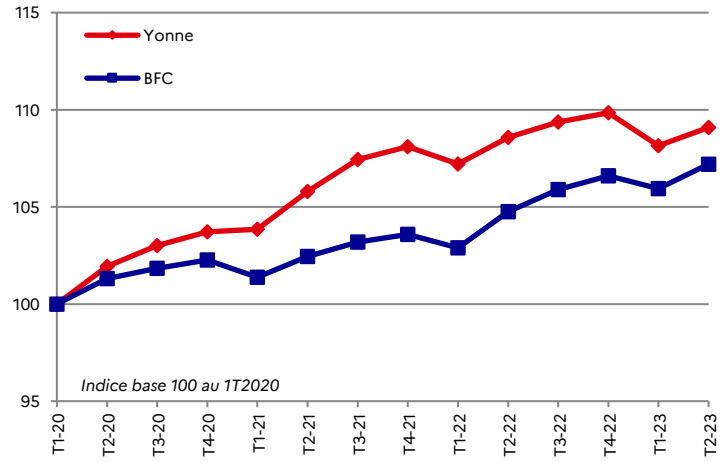
Champ : France. La localisation géographique s'appuie sur le lieu de résidence de l'allocataire.

Sources : Cnaf, Allstat FR6 et FR2, traitements DREES ; MSA ; Pôle emploi, FNA.

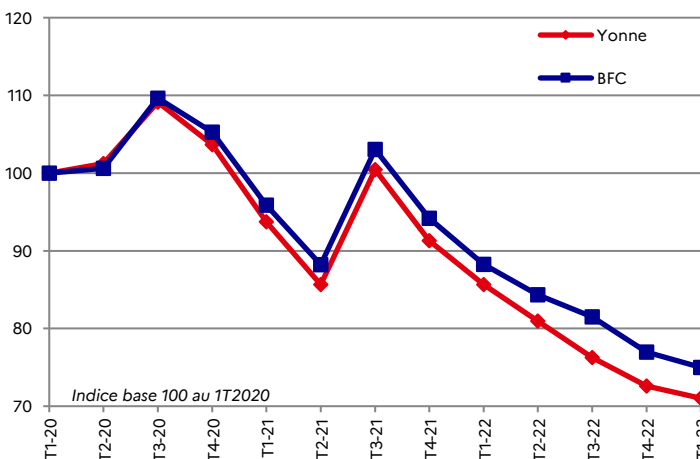
Nombre de foyers bénéficiaires du RSA



Nombre d'allocataires de l'AAH



Nombre d'allocataires de l'ASS



Nombre de foyers bénéficiaires de la prime d'activité

