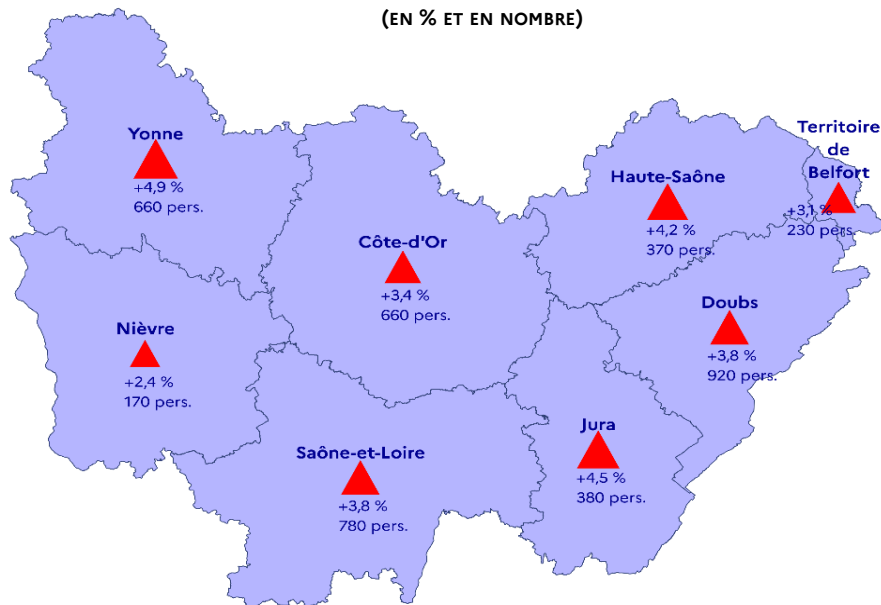


MARCHÉ DU TRAVAIL, ÉCONOMIE ET SOLIDARITÉS DÉPARTEMENT DE L'YONNE

ÉVOLUTION DE LA DEMANDE D'EMPLOI (CAT. A) AU 4^{ÈME} TRIMESTRE 2025 (EN % ET EN NOMBRE)



France métropolitaine : Evolution DEFM Cat. A :
+ 2,8 % par rapport au 3^{ème} trimestre 2025

Source : France Travail-Dares, STMT

Au troisième trimestre 2025

L'emploi salarié (privé et public) recule dans l'Yonne de 0,3 % par rapport au 2^{ème} trimestre 2025, soit une perte d'environ 340 emplois. Hors intérim, l'agriculture enregistre une nette baisse d'effectifs (-3 %), en grande partie due au caractère exceptionnellement précoce des vendanges qui rend les niveaux d'emploi de fin septembre artificiellement bas. Les services marchands connaissent une évolution défavorable (-0,9 %), affectant l'ensemble des activités, à l'exception des services financiers et de l'hébergement-restauration, qui progressent sur le trimestre. L'industrie se contracte (-0,4 %), malgré des gains dans l'agro-alimentaire. Le recours à l'intérim dans l'industrie se poursuit. En revanche, la situation reste stable dans la construction et les activités non marchandes. Le commerce se redresse, soutenu par un recours accru à l'intérim (+1,9 %). Le recours à l'activité partielle recule par rapport au début d'année. Le nombre de foyers bénéficiaires du RSA augmente de 1 % sur un an, soit 100 foyers supplémentaires.

Au quatrième trimestre 2025

Le volume d'heures alloué à l'activité partielle évolue peu par rapport au volume accordé au 3^{ème} trimestre. Sur un an, les défaillances d'entreprises sont en hausse menaçant près de 160 emplois. En parallèle, les créations d'entreprises demeurent inférieures à leur niveau d'il y a un an, avec environ 320 nouveaux entrepreneurs recensés (hors micro-entrepreneurs). Sur le marché du travail, la demande d'emploi de catégories ABC progresse de 1,8 %, une hausse légèrement supérieure à celle observée en moyenne dans la région (+1,1 %). Cette évolution ne traduit pas nécessairement une dégradation de la situation du marché du travail, mais résulte de changements dans les règles de gestion des inscriptions et de l'actualisation. L'inscription automatique des bénéficiaires du RSA et des jeunes en parcours d'insertion entraîne mécaniquement une hausse du nombre d'inscrits. De plus, la réduction des radiations administratives, liée au nouveau régime de sanctions, accentue ce mouvement.

► CHIFFRES CLÉS

● INSCRITS À FRANCE TRAVAIL

(DONNÉES CVS)

Cat. A : 14 010 (+ 4,9 % sur un trim.)
Cat. B, C : 11 380 (- 1,7 % sur un trim.)
Cat. A, B, C : 25 390 (+ 1,8 % sur un trim.)
Cat. A,B,C,D,E : 28 500 (+ 1,6 % sur un trim.)

(DONNÉES BRUTES)

Cat. F : 2 915
Cat. G : 2 257

● TAUX DE CHÔMAGE (DONNÉES CVS)

7,6 % au 3^{ème} trimestre 2025
+ 0,2 pt par rapport au 2^{ème} Trim. 2025
(France métropolitaine : 7,5 % ; + 0,1 pt)

● EMPLOI SALARIÉ

109 470 au 3^{ème} trimestre 2025
- 0,3 % par rapport au 2^{ème} Trim. 2025

● RECOURS À L'INTÉRIM

4 200 intérimaires au 3^{ème} trimestre 2025
+ 0,7 % par rapport au 2^{ème} Trim. 2025

Directeur de la publication : Simon-Pierre Eury

Conception et réalisation : Service Études Statistiques Évaluation (SESE)
Direction Régionale de l'Économie, de l'Emploi, du Travail et des Solidarités (DREETS)
de Bourgogne-Franche-Comté - 5 place Jean Cornet - 25041 Besançon Cedex

www.bourgogne-franche-comte.dreets.gouv.fr

Pour toute demande d'information : dreets-bfc.statistiques@dreets.gouv.fr

4^{ème} Trimestre 2025

Les inscrits à France Travail

Tenus de rechercher un emploi

	T4 2025	Var. (en %) sur	
		1 trim.	1 an
Yonne :			
<i>Données CVS-CJO</i>			
Catégorie A	14 010	+4,9	+5,7
Catégories B, C	11 380	-1,7	0,0
Catégories A, B, C	25 390	+1,8	+3,1
Bourgogne-Franche-Comté :			
<i>Données CVS-CJO</i>			
Catégorie A	113 420	+3,8	+6,8
Catégories B, C	94 190	-1,9	+0,7
Catégories A, B, C	207 610	+1,1	+3,9
Catégories A, B, C hors RSA, hors jeunes en parcours	170 520	+0,8	+2,4

Source : France Travail-Dares, STMT, traitements Dares

Catégories A, B, C, D, E, F et G : quelle différence ?

- Cat. A :** personne sans emploi, tenue d'accomplir des actes positifs de recherche d'emploi.
- Cat. B :** personne ayant exercé une activité réduite de 78 heures maximum par mois, tenue d'accomplir des actes positifs de recherche d'emploi.
- Cat. C :** personne ayant exercé une activité réduite de plus de 78 heures par mois, tenue d'accomplir des actes positifs de recherche d'emploi.



Pour en savoir plus : [Les inscrits à France Travail | DARES](#)

Non tenus de rechercher un emploi

	T4 2025	Var. (en %) sur	
		1 trim.	1 an
Yonne :			
<i>Données CVS-CJO</i>			
Catégorie D	1 570	-7,1	-5,4
Catégorie E	1 540	+6,9	+14,9
<i>Données brutes</i>			
Catégorie F	2 915	/	/
Catégorie G	2 257	/	/
Bourgogne-Franche-Comté :			
<i>Données CVS-CJO</i>			
Catégorie D	12 300	-10,2	-5,1
Catégorie E	13 000	+2,8	+0,1
<i>Données brutes</i>			
Catégorie F	14 505	/	/
Catégorie G	21 882	/	/

Source : France Travail-Dares, STMT, traitements Dares

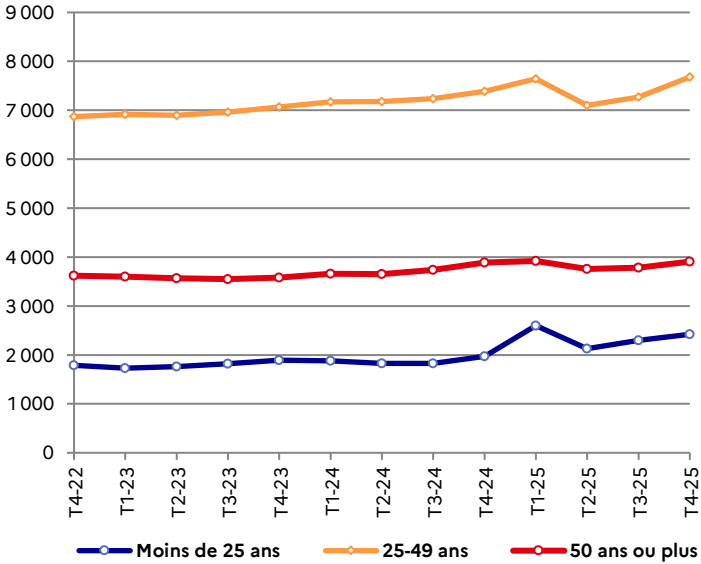
- Cat. D :** personne sans emploi, qui n'est pas immédiatement disponible, et qui n'est pas tenue d'accomplir des actes positifs de recherche d'emploi (demandeurs d'emploi en formation, en maladie, etc...).
- Cat. E :** personne en emploi, non tenue de faire des actes positifs de recherche d'emploi (créateurs d'entreprise, bénéficiaires de contrats aidés...).
- Cat. F :** personne en accompagnement social.
- Cat. G :** regroupe l'ensemble des bénéficiaires du RSA, en attente d'orientation, qui n'étaient pas inscrits avant le 1er janvier 2025.

Caractéristiques des inscrits en Cat. A

<i>Données CVS-CJO</i>	Yonne			BFC	
	T4 2025	Var. (en %) sur 1 trim.	1 an	Var. (en %) sur 1 trim.	1 an
Catégorie A					
Hommes	7 450	+5,1	+5,5	+3,8	+6,7
< 25 ans	1 320	+2,3	+25,7	+3,4	+24,7
25 - 49 ans	4 020	+5,8	+2,3	+4,8	+4,7
50 ans ou plus	2 110	+5,5	+1,0	+2,0	+1,2
Femmes	6 560	+4,8	+6,0	+3,8	+6,9
< 25 ans	1 100	+8,9	+19,6	+3,4	+22,4
25 - 49 ans	3 660	+5,2	+5,8	+4,2	+4,9
50 ans ou plus	1 800	+1,1	-0,6	+3,3	+3,0
Total	14 010	+4,9	+5,7	+3,8	+6,8
< 25 ans	2 420	+5,2	+22,8	+3,4	+23,6
25 - 49 ans	7 680	+5,6	+3,9	+4,5	+4,8
50 ans ou plus	3 910	+3,4	+0,5	+2,6	+2,1

Source : France Travail-Dares, STMT, traitements Dares

Inscrits en catégorie A par âge



Avertissement évolution des règles d'actualisation et des sanctions :

Au premier semestre 2025, les évolutions sont affectées par des changements dans les règles d'actualisation et l'entrée en vigueur du décret relatif aux sanctions. Entre le 1er et le 2e trimestre 2025, les changements des règles d'actualisation ont un impact à la baisse sur le nombre d'inscrits en catégorie A, un impact à la hausse sur les effectifs en catégories B et C, ainsi que sur les sorties des catégories A, B, C. En juin 2025, le décret relatif aux sanctions applicables aux inscrits à France Travail en cas de manquement à leurs obligations est entré en vigueur. Sans la mise en application de ce décret, le nombre moyen d'inscrits en catégories A et B, C aurait été moins élevé.

Caractéristiques des inscrits en Cat. A, B, C

Données CVS-CJO	Yonne			BFC	
	T4	Var. (en %) sur		Var. (en %) sur	
	2025	1 trim.	1 an	1 trim.	1 an
Catégories A, B, C					
Hommes	12 770	+1,3	+3,2	+1,1	+4,5
< 25 ans	2 040	-1,0	+16,6	+2,0	+18,2
25 - 49 ans	7 280	+1,5	+0,7	+1,1	+2,8
50 ans et plus	3 450	+2,4	+1,8	+0,5	+1,1
Femmes	12 620	+2,4	+3,0	+1,1	+3,3
< 25 ans	1 770	+4,1	+10,6	+2,0	+15,7
25 - 49 ans	7 230	+3,3	+3,0	+1,1	+1,7
50 ans et plus	3 620	-0,3	-0,3	+0,7	+1,3
Total	25 390	+1,8	+3,1	+1,1	+3,9
< 25 ans	3 810	+1,3	+13,4	+2,0	+17,0
25 - 49 ans	14 510	+2,4	+1,8	+1,1	+2,3
50 ans et plus	7 070	+1,0	+0,7	+0,6	+1,2

Source : France Travail-Dares, STMT, traitements Dares

Ancienneté d'inscription

Données CVS-CJO	Yonne			BFC	
	T4	Var. (en %) sur		Var. (en %) sur	
	2025	1 trim.	1 an	1 trim.	1 an
Catégories A, B, C					
Moins de 1 an	13 810	0,0	-0,9	-0,3	+1,1
DELD :					
1 à 2 ans	5 540	+4,9	+11,5	+4,6	+12,1
2 à 3 ans	2 440	+4,3	+8,0	+2,7	+6,7
3 ans et plus	3 600	+2,6	+4,0	+0,8	+2,1
Total DELD	11 580	+4,1	+8,3	+2,9	+7,5
Part des DELD	45,6%	+1,0 pt	+2,2 pt	+0,7 pt	+1,5 pt

Les flux d'entrées à France Travail par motif

Données brutes	Yonne			BFC	
	T4	Var. annuelle		Var. annuelle	
	2025	en nbre	en %	en nbre	en %
Catégories A, B, C					
Fin de contrat	329	-93	-22,0	-631	-17,8
Fin de mission d'intérim	156	-25	-13,9	-385	-24,0
Démission	117	-9	-7,4	-165	-15,1
Rupture conventionnelle	125	-9	-6,9	-108	-9,0
Licenc. économique	41	-1	-1,6	0	+0,1
Autre licenciement	145	-16	-10,1	-43	-3,5
Première entrée sur le marché du travail ⁽¹⁾	82	-39	-32,3	-222	-22,8
Retour d'inactivité ⁽²⁾	380	-64	-14,4	-346	-10,4
Réinscription rapide ⁽³⁾	335	-83	-19,9	-740	-22,7
Autres motifs ⁽⁴⁾	1 677	+1 492	+806,3	+11 967	+802,1
Motif indéterminé	284	+67	+31,1	+647	+37,8
Total	3 671	+1 219	+49,7	+9 973	+50,2

- (1) Inscription à France Travail d'une personne qui se présente pour la première fois sur le marché du travail, notamment lorsqu'elle vient d'achever ses études ou lorsqu'elle était auparavant inactive.
- (2) Recherche d'un emploi après une période d'inactivité, fin de maladie ou de maternité, fin de formation.
- (3) Réinscription après une sortie de courte durée (suite à un défaut d'actualisation, une radiation administrative, une période d'inactivité...).
- (4) Fin d'activité non salariée, retour en France, recherche d'un autre emploi. Inclut depuis janvier 2025 les motifs d'entrée des publics "loi pour le plein emploi" (demande de RSA, parcours contractualisé en mission locale, Cap'Emploi).

Avertissement :

A partir de janvier 2025, toute personne qui fait une demande de RSA est automatiquement inscrite à France Travail.

A partir de janvier 2025, toute personne qui est suivie en CEJ ou Pacea par une mission locale et en recherche d'emploi, ou qui est suivie par cap emploi est automatiquement inscrite à France Travail.

Les flux de sorties à France Travail par motif

Données brutes	Yonne			BFC	
	T4	Var. annuelle		Var. annuelle	
	2025	en nbre	en %	en nbre	en %
Catégories A, B, C					
Reprise d'emploi déclarée ⁽¹⁾	281	+8	+2,8	+349	+15,5
Entrée en stage ou formation	228	-52	-18,5	-498	-22,8
Arrêt de recherche (maternité, maladie, retraite)	236	+5	+2,3	+148	+7,8
Cessation d'inscription pour défaut d'actualisation ⁽²⁾	2 579	+1 441	+126,6	+11 232	+121,4
Radiation administrative	11	-201	-95,0	-1 726	-95,1
Autre cas ⁽³⁾	401	+203	+102,0	+1 390	+84,6
Total	3 736	+1 404	+60,2	+10 895	+57,2

- (1) Uniquement celles connues par France Travail. Une mesure plus complète des sorties pour reprise d'emploi est donnée par l'enquête Sortants.
- (2) À partir de janvier 2025, les défauts d'actualisation regroupent les défauts d'actualisation des publics "loi pour le plein emploi" et les cessations d'inscription historiques pour défaut d'actualisation
- (3) Déménagement, titre de séjour non valide, absence du lieu de résidence supérieure à 35 jours, etc.

Les inscrits à France Travail par CLPE*

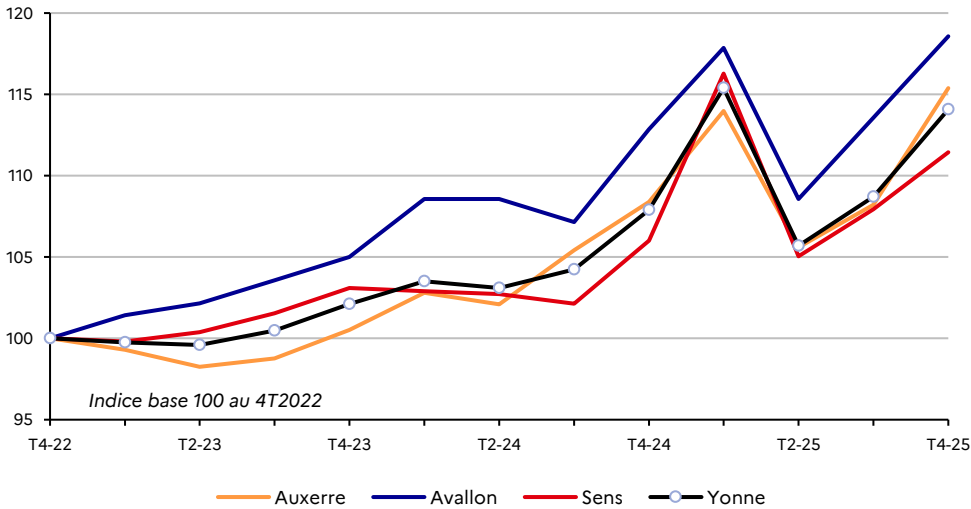
* CLPE : Comité Local Pour l'Emploi

Caractéristiques des inscrits en Cat. A

Données CVS-CJO	Catégorie A	T4 2025	Var. (en %) sur		Part (en %) des		
			1 Trim.	1 an	Femmes	-25 ans	Seniors
	Auxerre	6 600	+6,6	+6,5	46,4	17,3	28,5
	Avallon	1 660	+4,4	+5,1	44,0	16,9	29,5
	Sens	5 750	+3,2	+5,1	48,2	17,2	26,8
	Yonne	14 010	+4,9	+5,7	46,8	17,3	27,9

Source : France Travail-Dares, STMT, traitements Dares.
Calculs des CVS-CJO infra-départementales : Dreets Bourgogne-Franche-Comté / SESE

Evolution des demandeurs d'emploi de Cat. A par CLPE (données CVS-CJO)



Ancienneté d'inscription des inscrits de Cat. ABC

Données CVS-CJO	Catégories A, B, C	T4 2025	Var. (en %) sur		Plus de un an		
			1 Trim.	1 an	T4 2025	Var. (en %) sur	
						1 Trim.	1 an
	Auxerre	12 060	+3,3	+4,4	5 540	+4,5	+11,2
	Avallon	2 850	0,0	+2,5	1 310	+5,6	+8,3
	Sens	10 480	+0,7	+1,7	4 730	+3,1	+5,3
	Yonne	25 390	+1,8	+3,1	11 580	+4,1	+8,3

Les flux d'entrées et de sorties

Entrées en Cat. A, B, C		Sorties en Cat. A, B, C	
Nombre	Evol. (%) Trim.	Nombre	Evol. (%) Trim.
1 600	+6,0	1 730	+25,4
470	+9,3	460	+9,5
1 590	+12,8	1 540	+15,8
3 660	+9,3	3 720	+18,5

Source : France Travail-Dares, STMT, traitements Dares. Calculs des CVS-CJO infra-départementales : Dreets Bourgogne-Franche-Comté / SESE

Note méthodologique :
La correction des variations saisonnières et des effets des jours ouvrables (CVS-CJO) permet de rendre les évolutions pertinentes pour l'analyse conjoncturelle. Les coefficients de correction des variations saisonnières et des jours ouvrables sont estimés une fois par an pour la 1ère publication de l'année. Lorsque ces coefficients sont réestimés, les séries CVS-CJO sont révisées sur tout leur historique. La prochaine campagne d'actualisation des coefficients aura lieu en avril 2026.
Les données ici présentes portent sur le périmètre géographique des Comités Locaux Pour l'Emploi instaurés par la loi pour le plein emploi depuis janvier 2025. Les comités définissent les stratégies locales de l'emploi et les traduisent de manière opérationnelle. Le préfet de département arrête les limites géographiques des comités locaux, en concertation avec le président du conseil régional et le président du conseil départemental.

Activité partielle

Données CJO*		Yonne	
Heures autorisées		T3 2025	T4 2025
Nombre de demandes en cours		29	26
Volume d'heures autorisées		155 399	152 579
dont :			
Agriculture		0	0
Industrie		148 977	141 691
Construction		2 576	224
Commerce		2 325	5 166
Services		1 521	5 498
Etablissements autorisés		26	23
dont :	étabs de 50 sal. et plus	5	5
Nombre de salariés concernés**		997	913
Total heures autorisées 12 mois glissés		817 409	695 201

Source : DARES/Dreets BFC

* corrigées des effets des jours ouvrables

** en moyenne sur le trimestre

Données brutes		Yonne	
Heures consommées		T2 2025	T3 2025
Nombre d'heures consommées*		15 065	9 885
dont :			
Agriculture		0	0
Industrie		11 142	7 387
Construction		1 925	1 112
Commerce		456	302
Services		1 543	1 084
Etabs ayant consommé des heures		27	15
dont :	étabs de 50 sal. et plus	4	4
Nombre de salariés concernés**		242	167
Total heures consommées 12 mois glissés		77 853	68 295

Source : DARES/Dreets BFC

* un trimestre de recul est nécessaire pour disposer de données de consommation suffisamment consolidées. En raison d'une mise à jour en continu des informations, les données mensuelles sont encore modifiées à la marge après cette date.
** en moyenne sur le trimestre

Avertissement : Les consommations d'activité partielle sont provisoires et susceptibles d'être révisées

Créations d'entreprises

Données brutes		Yonne	
Créations d'entreprises		T4 2025	Evol./T4 2024
			(en %)
Nombre de créations d'entreprises		1 016	+7,4
dont :			
Entreprises individuelles		114	-8,1
Micro-entrepreneurs		693	12,5
Sociétés		209	1,5
Cumul sur 12 mois glissés		4 011	-2,1
Nombre de créations d'entreprises hors micro-entrepreneurs		323	-2,1
Cumul sur 12 mois glissés		1 323	-4,8

Champ : ensemble des activités marchandes hors agriculture.

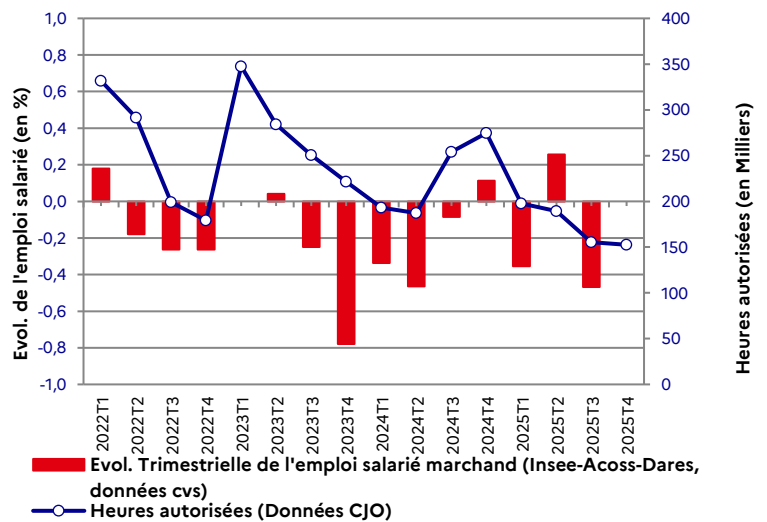
Source : INSEE-REE (Répertoire des Entreprises et des Établissements - Sirene).

Avertissement :

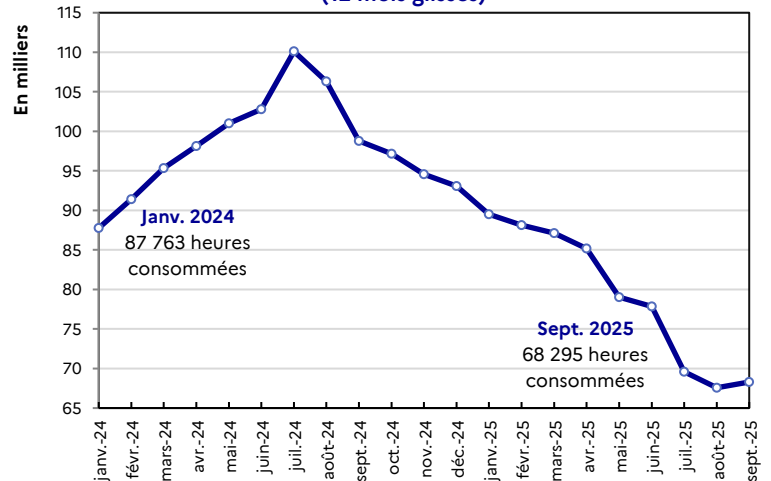
Depuis la publication de janvier 2022, les créations d'entreprises sont calculées selon un dispositif rénové. Il en résulte un relèvement, en niveau, de l'historique des créations d'entreprises.

Pour en savoir plus : <https://www.insee.fr/fr/statistiques/6327330#documentation>.

Activité partielle : heures autorisées



Activité partielle : évolution des heures consommées (12 mois glissés)



Défaillances d'entreprises

Données brutes		Yonne	
Ouvertures de procédures		T4 2025	Evol./T4 2024
			(en %)
Nombre d'ouvertures de procédures		98	+48,5
dont :			
Redressements judiciaires		28	+55,6
Liquidations judiciaires directes		67	+42,6
Nombre d'emplois menacés		156	-66,8
dont :			
Agriculture		11	+22,2
Industrie		24	-48,9
Construction		52	+188,9
Commerce		26	-58,1
Services		43	-87,1
Total des ouvertures sur 12 mois glissés		286	-6,5

Source : Société ALTARES-BODACC/Traitement Dreets BFC-SESE

s : secret statistique

ns : non significatif

Effectifs salariés par secteur d'activité

Avertissement :

Les estimations trimestrielles d'emploi sont révisées sur le passé car elles bénéficient de plusieurs changements méthodologiques. Les alternants sont désormais inclus explicitement dans les statistiques d'emploi salarié. Pour en savoir plus :

https://www.insee.fr/fr/statistiques/documentation/Emploi_note_methodo_mai_2022.pdf

Yonne 3 ^{ème} trimestre 2025 (Données CVS)	Emploi hors intérim					Emploi y compris intérim (1)				
	Nombre de salariés	Evolution				Nombre de salariés	Evolution			
		Trimestrielle		Annuelle			Trimestrielle		Annuelle	
		en nbre	en %	en nbre	en %		en nbre	en %	en nbre	en %
Agriculture	3 250	-100	-3,0	-90	-2,7	3 260	-100	-2,9	-90	-2,7
Industrie	17 190	-60	-0,4	-100	-0,6	19 590	-40	-0,2	-10	-0,1
Industrie agro-alimentaire	3 690	+50	+1,5	+160	+4,4	4 370	+60	+1,5	+190	+4,6
Industries extractives, énergie, eau, déchets	1 190	0	+0,3	-10	-1,1	1 280	+20	+1,3	-10	-0,7
Equipements élec. électron. info., autres machines	2 190	-30	-1,4	-60	-2,7	2 680	-30	-1,2	0	+0,0
Matériels de transport	1 160	-20	-1,8	-80	-6,5	1 330	-10	-0,4	-70	-4,7
Autres (bois, métallurgie, plasturgie, pharmacie, ...)	8 960	-70	-0,7	-100	-1,1	9 930	-80	-0,8	-130	-1,3
Construction	5 680	0	+0,1	+10	+0,2	5 980	+30	+0,5	+40	+0,7
Commerce ; réparation auto.	16 220	+40	+0,2	+120	+0,8	16 520	+40	+0,2	+130	+0,8
Services marchands	23 820	-210	-0,9	-350	-1,4	24 860	-250	-1,0	-380	-1,5
Transports et entreposage	5 130	0	+0,0	-10	-0,2	5 530	0	-0,0	-20	-0,4
Hébergement et restauration	4 210	+30	+0,8	+80	+1,8	4 250	+40	+1,0	+80	+1,9
Information et communication	410	-10	-2,6	-20	-5,5	410	-10	-2,7	-20	-5,5
Services financiers	1 860	+40	+2,0	+10	+0,3	1 870	+30	+1,8	+10	+0,4
Services immobiliers	830	-80	-8,9	-110	-11,8	860	-70	-8,0	-100	-10,8
Services aux entreprises	6 670	-170	-2,5	-260	-3,8	7 220	-200	-2,6	-290	-3,9
Services aux ménages	4 690	-20	-0,4	-20	-0,4	4 730	-40	-0,9	-30	-0,6
Services non marchands	39 170	-10	-0,0	+100	+0,3	39 260	-20	-0,1	+100	+0,3
Ensemble	105 330	-340	-0,3	-300	-0,3	109 470	-340	-0,3	-220	-0,2

Champ : emploi salarié total (marchand et non marchand)

Source emploi : Insee, estimations d'emploi ; estimations trimestrielles Acoiss-Urssaf, Dares, Insee - Source Intérim : Dares, déclaration sociale nominative (DSN)

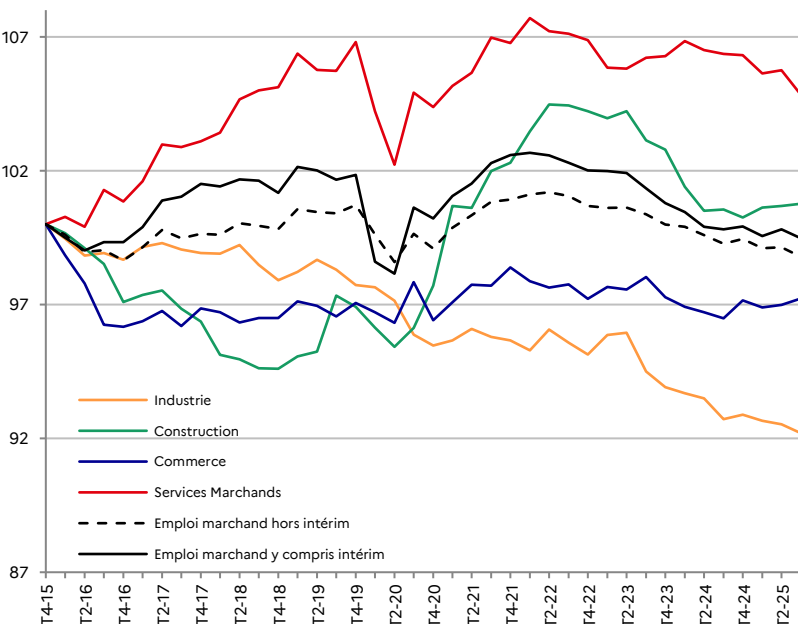
Traitement : Dreets BFC- SESE

(1) Il s'agit des effectifs intérimaires employés par les agences de travail temporaire du département qui sont affectés dans le secteur dans lequel ils effectuent leur mission. Cette mission peut être réalisée en dehors ou non du périmètre départemental. Cette définition permet notamment de faire le lien avec l'évolution du chômage.

Evolution de l'emploi salarié marchand (hors agriculture)

• dans les secteurs d'activité du département

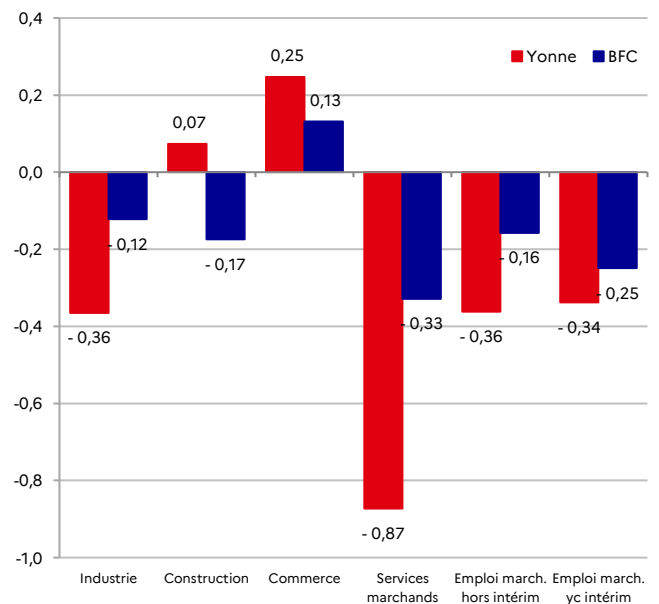
(base 100 au 31/12/2015)



Source : Insee, estimations d'emploi ; estimations trimestrielles Acoiss-Urssaf, Dares, Insee. Données CVS. Les données sectorielles sont hors intérim.

• dans le département et au niveau régional

(entre le 2^{ème} et le 3^{ème} Trim. 2025, en %)



Source : Insee, estimations d'emploi ; estimations trimestrielles Acoiss-Urssaf, Dares, Insee. Données CVS. Les données sectorielles sont hors intérim.

Le recours à l'intérim

Le travail intérimaire par secteur d'activité utilisateur

Yonne	Intérimaires en fin de trimestre ⁽¹⁾			Recours à l'intérim ⁽²⁾		Equivalent temps plein en moyenne sur le trimestre ⁽³⁾			Durée moyenne des missions ⁽⁴⁾	
	Nombre	Evolution		Taux (en %)	Evol. annuelle (en points)	Nombre	Evolution		au cours du trimestre (en semaines)	Evolution sur 1 an (en pt)
		Trim. (en %)	Annuelle (en %)				Trim. (en %)	Annuelle (en %)		
3 ^{ème} trimestre 2025										
(Données CVS)										
Agriculture	10	+15,2	-23,4	0,3	-0,1	10	0,0	0,0	1,8	-0,7
Industrie	2 470	+2,0	+7,1	12,6	+0,8	2 390	+0,8	+7,2	2,1	0,0
Construction	280	-1,8	-6,1	4,6	-0,3	270	+3,8	-3,6	2,3	-0,3
Commerce	310	+1,9	-0,2	1,9	-0,0	330	0,0	+3,1	2,2	-0,2
Services	1 140	-1,7	-0,7	4,5	+0,0	1 160	+0,9	+2,7	1,4	0,0
Ensemble	4 200	+0,7	+3,3	6,0	+0,2	4 160	+1,0	+5,1	1,9	0,0

Note : Il s'agit des effectifs intérimaires présents dans les établissements utilisateurs du département, qu'ils résident ou non dans le département. Cette définition permet d'appréhender l'intérim comme un indicateur avancé de la situation économique des établissements du département et des grands secteurs d'activités.

(1) moyenne du nombre de contrat en cours pendant cinq jours ouvrés en fin de trimestre. L'effectif intérimaire est corrigé de la multi-activité.

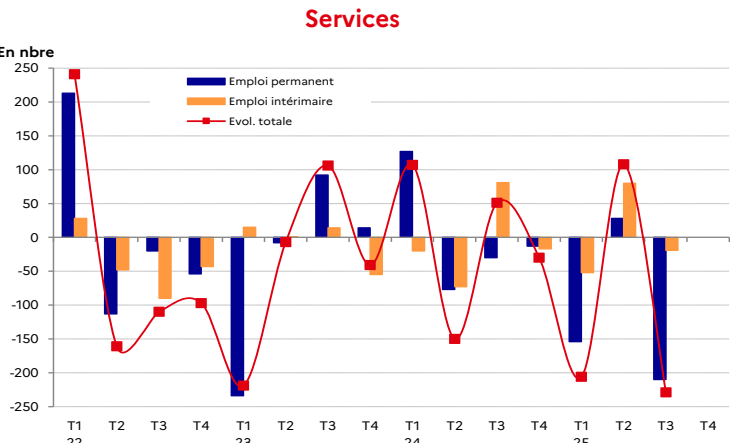
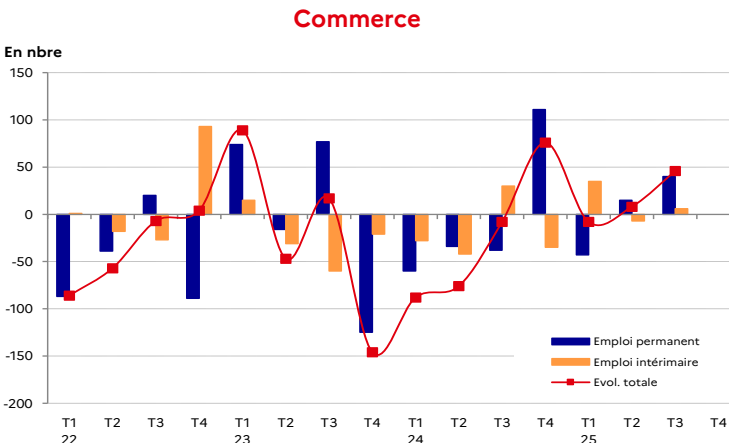
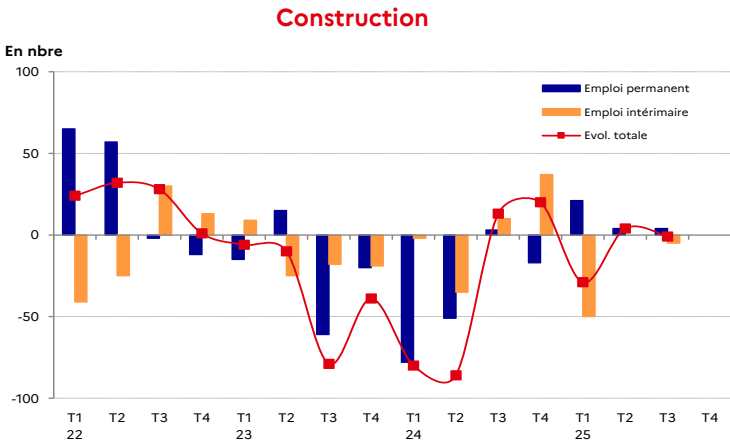
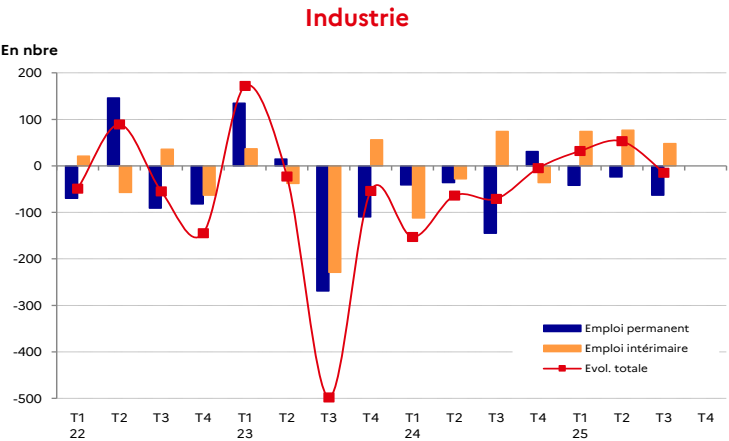
(2) le taux de recours à l'intérim désigne le rapport des intérimaires à l'emploi salarié (Source : Insee, Estimations d'emploi ; estimations trimestrielles Acooss-Urssaf, Dares, Insee) y compris intérim, en fin de trimestre.

(3) l'équivalent temps plein mesure un volume de travail en intérim en rapportant le nombre de semaines travaillées par les intérimaires au nombre de semaines ouvrées d'un trimestre. Il s'agit d'une moyenne sur le trimestre, contrairement au nombre d'intérimaires qui est en fin de trimestre.

(4) moyenne de la durée des missions dont la date de fin appartient au trimestre.

Sources : Dares, déclaration sociale nominative (DSN) et fichiers France Travail des déclarations mensuelles des agences d'intérim.

Evolution de l'emploi salarié et de l'intérim par secteur d'activité



Note : Ces graphiques représentent

- l'évolution de l'emploi salarié marchand (en nombre) --> courbe rouge
- et sa décomposition entre emploi permanent (hors intérim, bâton en bleu) et intérim mesuré à l'établissement utilisateur (bâton en orange)

Sources : Acooss-Urssaf/Dares, déclarations sociales nominatives (DSN) et fichiers de France Travail des déclarations mensuelles des agences d'intérim.

Les Mouvements de Main-d'Œuvre

Yonne	Industrie	Construction	Commerce	Services	Ensemble
3 ^{ème} trimestre 2025					
Embauches	1 494	859	3 545	19 463	25 361
Répartition en %	5,9	3,4	14,0	76,7	100,0
dont en % :					
CDD	65,9	70,0	77,3	90,0	86,1
< 25 ans	51,5	61,4	60,8	30,3	36,9
25 - 49 ans	36,1	31,4	28,7	44,9	41,6
50 - 54 ans	5,7	2,7	2,6	8,8	7,5
55 ans ou plus	6,6	3,8	7,9	16,0	13,9
Femmes	40,1	9,5	49,4	65,6	59,9
Sorties	1 628	891	3 984	20 465	26 968
Répartition en %	6,4	3,5	15,7	80,7	100,0
dont en % :					
Fins de CDD	56,1	55,7	72,1	86,5	81,5
dont CDD < 1 mois	27,6	17,9	51,2	83,7	75,6
Démissions	16,2	18,0	13,3	5,8	7,9
Licenciements économiques	0,7	3,0	0,2	0,4	0,4
Licenc. non économiques	11,9	10,5	4,6	2,8	3,9
Retraite	3,7	2,2	1,0	0,5	0,8
Ruptures Conventionnelles	3,4	3,4	2,2	0,8	1,3
< 25 ans	45,5	51,0	60,6	30,3	36,4
25 - 49 ans	36,9	37,1	28,3	44,7	41,6
50 - 54 ans	5,8	3,1	2,3	8,7	7,4
55 ans ou plus	11,9	8,4	8,9	16,3	14,7
Femmes	39,2	9,7	49,7	65,1	59,5

Source : Dares, MMO

Lecture : Au 3ème trimestre 2025 parmi les embauches dans l'industrie 65,9 % sont des CDD. Les licenciements économiques représentent 0,7 % des sorties des salariés de l'industrie contre 0,4 % tous secteurs confondus.

Les mouvements de main-d'œuvre (MMO) recensent l'ensemble des embauches et des fins de contrats de travail au niveau des établissements. Ils permettent de mesurer les entrées et les sorties selon le type de contrat, la durée des contrats et les motifs de sorties.

La source : les déclarations sociales nominatives (DSN)

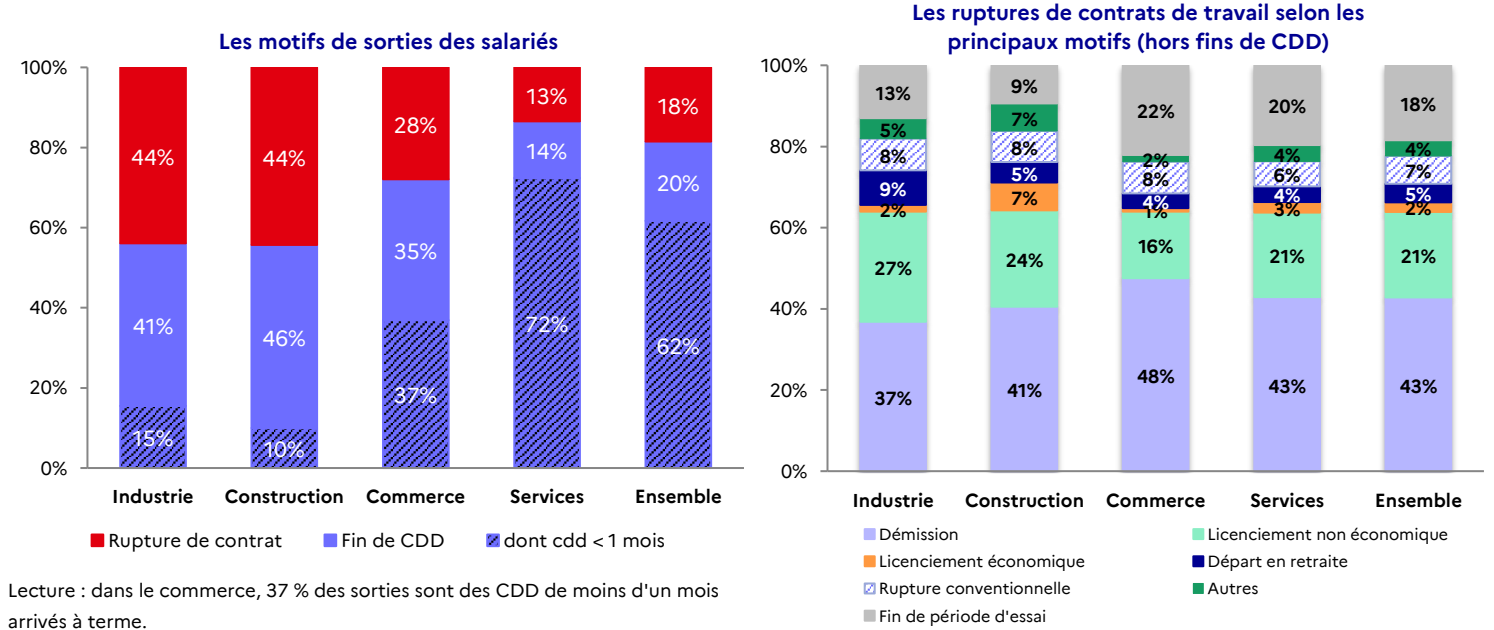
Le champ : établissements employeurs (1 salarié et plus) du champ privé hors agriculture, hors contrats intérimaires et hors particuliers employeurs

Précautions d'utilisation

L'écart entre les entrées et les sorties mesurées chaque trimestre via les mouvements de main-d'œuvre ne correspond pas à la variation trimestrielle issue des estimations d'emploi produites par l'Insee, en collaboration avec l'Acoess et la Dares (cf. rubrique "emploi salarié" de cette publication).

Pour en savoir plus :

<https://dares.travail-emploi.gouv.fr/donnees/les-mouvements-de-main-doeuvre>



Lecture : dans le commerce, 37 % des sorties sont des CDD de moins d'un mois arrivés à terme.

Lecture : dans l'industrie, 37 % des contrats ont pris fin suite à une démission.

Yonne	< 25 ans	25 - 49 ans	50 - 54 ans	55 ans ou plus	Femmes	Femmes de - de 25 ans
3 ^{ème} trimestre 2025						
Actifs en emploi (en %)	10,3	57,5	14,1	18,1	53,2	30,6
Embauches	9 349	10 559	1 913	3 519	15 192	5 270
dont en % :						
CDD	87,5	82,4	87,7	92,4	89,6	90,1
Sorties	9 810	11 215	1 986	3 952	16 033	5 583
dont en % :						
Fins de CDD	84,9	77,7	83,9	82,7	85,9	87,7
dont CDD < 1 mois	58,4	84,3	90,0	89,3	80,5	66,3
Démissions	6,6	10,8	6,3	3,6	6,5	5,5
Licenciements économiques	0,1	0,5	1,1	0,9	0,3	0,0
Licenc. non économiques	4,0	3,9	4,0	3,4	2,7	2,9
Retraite	0,0	0,0	0,1	5,7	0,5	0,0
Ruptures Conventionnelles	0,5	2,0	1,1	1,2	1,1	0,4

Source : Dares, MMO ; Insee-RP 2022, actifs en emploi de 15 ans ou plus (hors agriculture)

Lecture : parmi les personnes 55 ans ou plus nouvellement embauchées, 92,4 % ont signé un CDD.

L'emploi frontalier

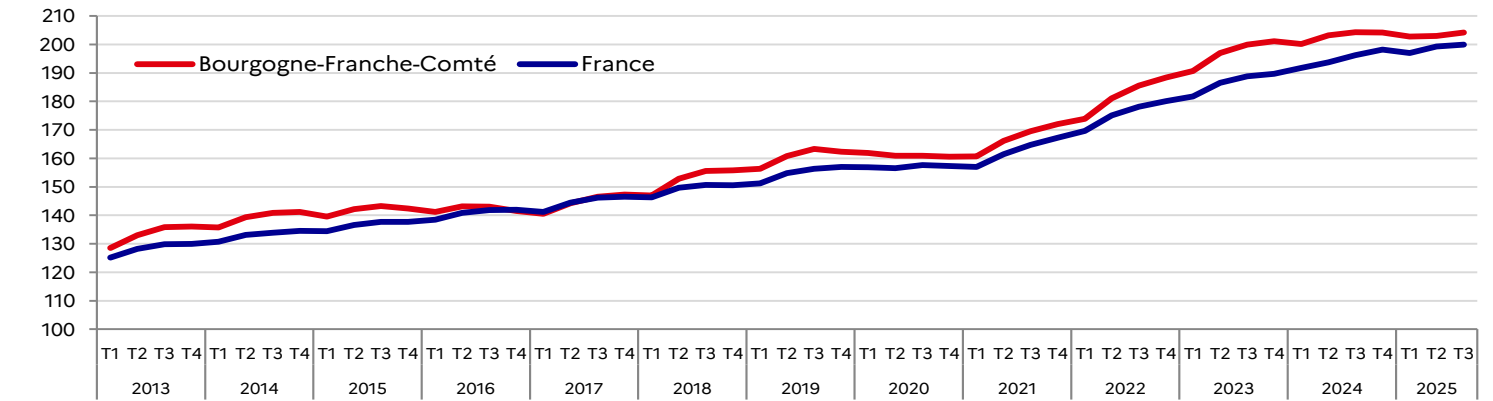
Nombre de travailleurs frontaliers dans les départements de Bourgogne-Franche-Comté

3 ^{ème} trimestre 2025	Actifs en emploi RP 2022	Emploi salarié (y compris intérim)					Travailleurs frontaliers (vers la Suisse)				
		Effectif (en nbre)	Part (en %)	Evol. Trim. (en %)	Evol. Annuelle		Effectif (en nbre)	Part (en %)	Evol. Trim. (en %)	Evol. Annuelle	
					en nbre	en %				en nbre	en %
Côte d'Or	228 670	223 470	22,6	-0,5	-2 010	-0,9	250	0,5	+2,0	-9	-3,5
Doubs	230 293	197 150	19,9	-0,2	-1 870	-0,9	34 162	71,0	+0,6	-5	-0,0
Jura	107 034	87 400	8,8	-0,1	-320	-0,4	7 858	16,3	0,0	+47	+0,6
Nièvre	71 592	63 870	6,5	-0,3	-590	-0,9	27	0,1	+8,0	+4	+17,4
Haute-Saône	93 962	68 360	6,9	-0,1	-460	-0,7	807	1,7	+2,2	-6	-0,7
Saône-et-Loire	214 640	191 530	19,4	-0,2	-2 600	-1,3	256	0,5	+2,0	+14	+5,8
Yonne	128 463	109 470	11,1	-0,3	-220	-0,2	42	0,1	+5,0	+5	+13,5
Territoire de Belfort	55 890	48 180	4,9	-0,5	-780	-1,6	4 736	9,8	+1,3	-73	-1,5
BFC	1 130 545	989 450	100,0	-0,3	-8 860	-0,9	48 138	100,0	+0,6	-23	-0,0

Sources : Insee - RP ; Insee, estimations d'emploi ; estimations trimestrielles Acooss-Urssaf, Dares, Insee (données CVS) ; Office Fédéral de la Statistique

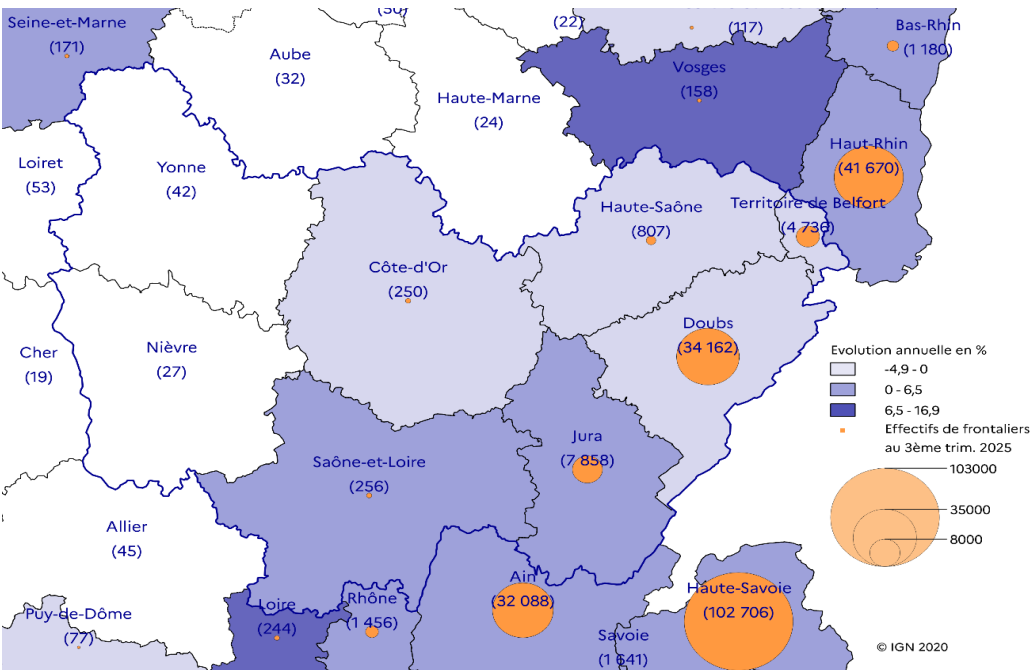
Evolution du nombre de travailleurs frontaliers résidant en Bourgogne-Franche-Comté ou en France et travaillant en Suisse

(Indice base 100 au 1er trim. 2008)



Source : OFS

Travailleurs frontaliers (vers la Suisse) en volume et en évolution sur un an



Lecture : L'emploi frontalier vers la Suisse est stable dans le Doubs. Ce département comptabilise 34 162 travailleurs frontaliers vers la Suisse.

Champ : Départements pour lesquels l'emploi frontalier vers la Suisse est supérieur à 100 personnes.

Source : Office Fédéral de la Statistique

Les contrats aidés, l'alternance et l'insertion

Les entrées dans les dispositifs

Données provisoires	Yonne			BFC
	T4 2025	Cumul 2025	Var.(%)/ cumul 24	Var.(%)/ cumul 2024
Mesures d'accompagnement :				
PACEA	414	1 187	+23,8	+20,2
dt résidents QPV	66	105	-15,3	-28,9
CEJ*	336	1 268	+6,9	+6,4
Contrats aidés (prescriptions) :				
PEC dont :	26	98	-59,8	-57,3
jeunes	7	32	-60,5	-49,6
seniors	9	34	-49,3	-57,9
bénéficiaires RSA	s	10	-76,2	-54,7
DELD	16	44	-66,7	-63,7
TH	7	19	-51,3	-55,7
résidents QPV	6	15	-54,5	-55,0
résidents ZRR	12	50	-54,5	-59,6
Alternance :				
Contrat apprentissage (au 3T 2025)				
- secteur public	59	61	+3,4	-14,3
- secteur privé	2 128	2 363	+0,7	-2,0

* Données arrêtées à la semaine 52s : secret statistique

Les entrées dans l'Insertion par l'Activité Economique

Données provisoires	T2 2025	Cumul 2025	Var.(%)/ cumul 2024
Côte d'Or	320	591	-22,9
Doubs	542	969	+2,4
Jura	255	514	-8,2
Nièvre	203	388	+0,8
Haute-Saône	190	311	-15,3
Saône-et-Loire	412	839	+0,5
Yonne	390	677	-7,5
Territoire de Belfort	122	247	-8,2
BFC	2 434	4 536	-6,7

Sources des tableaux :
Entrées :
PEC (Parcours Emploi Compétence) : DGEFP, calculé au lieu d'exécution du contrat
CEJ (Contrat d'engagement jeune) : DGEFP
PACEA (Parcours Contractualisé d'Accompagnement vers l'Emploi et l'Autonomie) : ARML (Agence Régionale des Missions Locales) de Bourgogne-Franche-Comté, i-milo et DGEFP
Contrat d'apprentissage : DARES-Système d'information sur l'apprentissage (SIA) au lieu de l'établissement employeur
IAE : ASP, traitement Dares
Stock :
PEC : DARES, calculé au lieu d'exécution du contrat
PACEA et CEJ : ARML de Bourgogne-Franche-Comté
IAE : ASP, traitement Dares

Les salariés présents dans les dispositifs

Moyenne trimestrielle Données provisoires	Yonne		BFC
	T4 2025	Var.(%)/ T4 2024	Var.(%)/ T4 2024
Contrats aidés (conventions initiales + avenants) :			
PEC	57	-67,2	-69,3
Mesures d'accompagnement :			
PACEA	1 149	+6,2	+28,1
CEJ*	478	+2,0	-2,8
IAE (au 2T 2025)	1 009	-7,0	-3,3

► De nombreuses mesures existent pour encourager l'emploi à destination des entreprises ou des personnes en difficulté et les dispositifs présentés ici n'en représentent qu'une partie.
Il est d'usage de distinguer :

✓ Les dépenses ciblées en faveur du marché du travail pour assurer le financement des services assurés par les organismes destinés aux chômeurs (France Travail, Missions locales...), la formation professionnelle, les contrats aidés, les mesures à destination des travailleurs handicapés, les aides à la création d'entreprise pour les chômeurs, l'indemnisation du chômage...

✓ Les dépenses générales en faveur de l'emploi qui ne s'adressent pas spécifiquement à des personnes en difficulté sur le marché du travail mais le plus souvent à des entreprises à travers la réduction du coût du travail par des allègements de cotisations sociales ou fiscaux.

Les dépenses sociales à la lisière des politiques d'emploi qui comportent une dimension "d'activation" peuvent compléter ces politiques (RSA, AAH)

En 2023, la dépense pour l'emploi en France a été de 190 milliards d'euros. Les mesures d'incitation à l'embauche représentent la moitié de la dépense avec 95 Md. Le versement d'allocations chômage et d'activité partielle a représenté 47 Md d'euros. Les dépenses de formation et d'incitation à l'activité ont été respectivement de 29 et 16 Md d'euros.

[Dépenses en faveur de l'emploi et du marché du travail en 2023](#)

Les prestations de solidarité et d'insertion

Nombre de foyers allocataires dans les départements de Bourgogne-Franche-Comté

3 ^{ème} trimestre 2025 <i>données brutes provisoires</i>	RSA		Prime d'activité		AAH		ASS (au 2T 2025)	
	Nbre de foyers	Evol.	Nbre de foyers	Evol.	Nbre de pers.	Evol.	Nbre de pers.	Evol.
	bénéficiaires*	annuelle	bénéficiaires*	annuelle	bénéficiaires*	annuelle	bénéficiaires*	annuelle
Côte d'Or	10 307	+5,5	38 650	0,0	9 277	+1,0	1 550	+13,4
Doubs	12 867	+2,8	33 060	-0,4	10 380	-0,6	1 737	+18,1
Jura	3 497	+1,6	15 463	-0,9	5 540	-0,5	627	+16,8
Nièvre	5 623	+0,1	13 550	-1,4	6 560	+0,4	777	+11,0
Haute-Saône	3 957	-0,8	15 013	-1,4	6 050	0,0	887	+6,8
Saône-et-Loire	9 243	-1,4	36 467	-1,2	12 927	+1,0	1 703	+3,7
Yonne	8 730	+1,0	23 113	-0,5	7 593	-3,3	1 243	+17,3
Territoire de Belfort	4 160	+0,9	9 527	-0,7	2 907	+5,8	673	+13,5
BFC	58 384	+1,6	184 843	-0,7	61 234	+0,1	9 197	+12,2

* Moyenne trimestrielle.

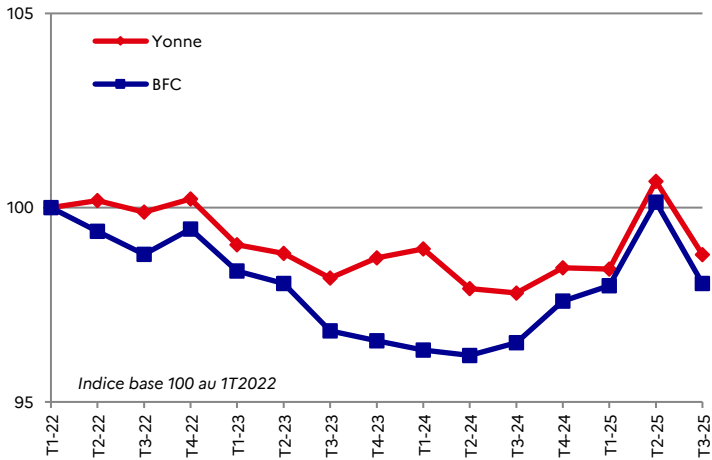
- **RSA (Revenu de Solidarité Active) et prime d'activité :**
Champ : France, tous régimes (Cnaf et MSA). La localisation géographique s'appuie sur le lieu de gestion du dossier de l'allocataire pour les données de la Cnaf et sur son lieu de résidence pour les données de la MSA.

- **AAH (Allocation aux Adultes Handicapés) :**
Champ : France, Cnaf (97 % des allocataires de l'AAH relèvent des Caf). La localisation géographique s'appuie sur le lieu de gestion du dossier de l'allocataire.

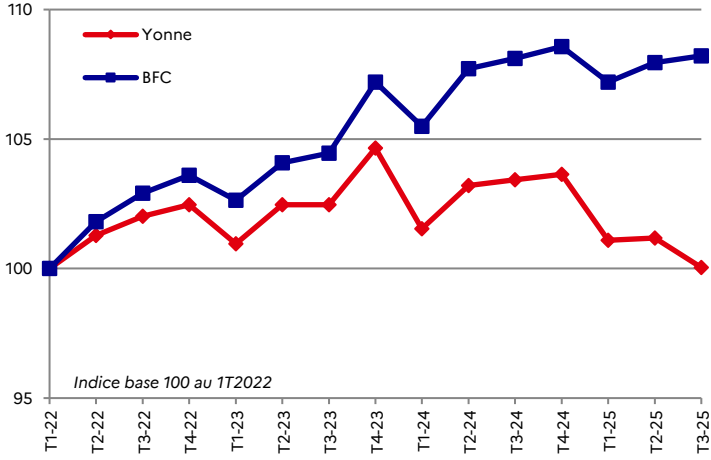
- **ASS (Allocation de Solidarité Spécifique) :**
Champ : France. La localisation géographique s'appuie sur le lieu de résidence de l'allocataire.

Sources : Cnaf, Allstat FR6 et FR2, traitements DREES ; MSA ; France Travail, FNA.

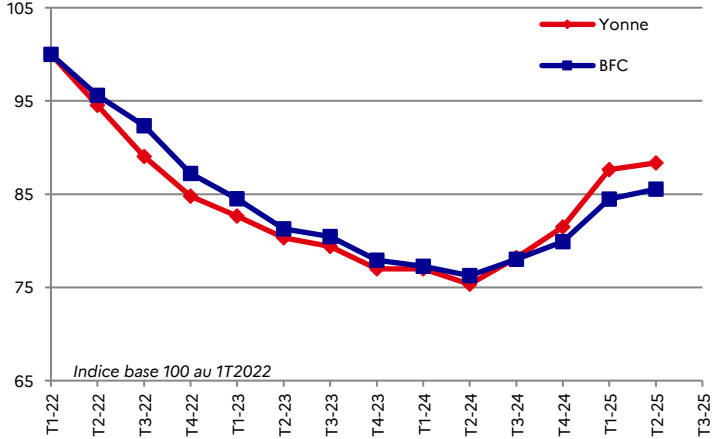
Nombre de foyers bénéficiaires du RSA



Nombre d'allocataires de l'AAH



Nombre d'allocataires de l'ASS



Nombre de foyers bénéficiaires de la prime d'activité

