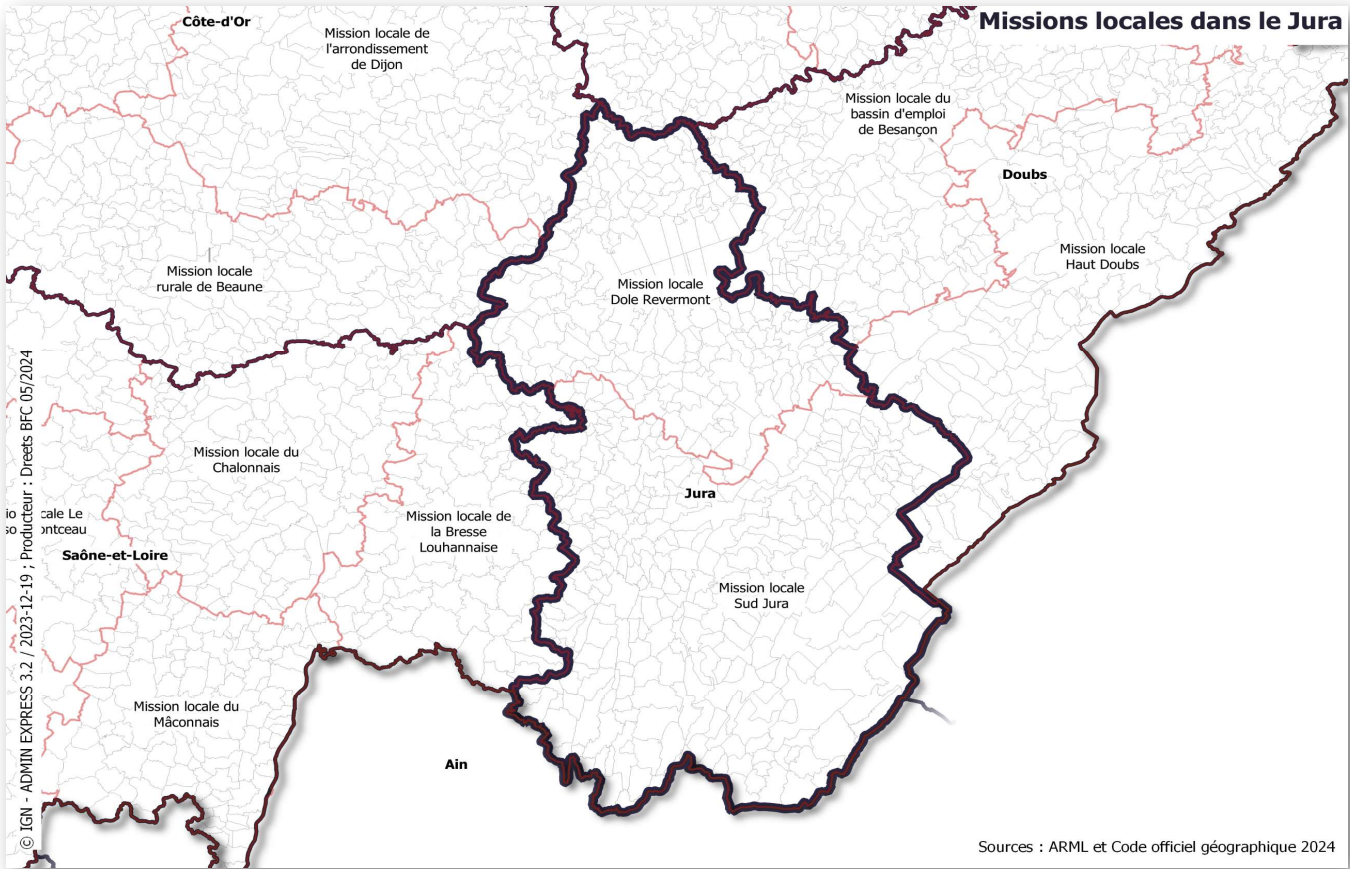


Jura



Sources : ARML et Code officiel géographique 2024

► TERRITOIRE

	Jura	Bourgogne-Franche-Comté
Nombre de Missions Locales dans le département	2	26
Nombre de communes couvertes	494	3 699
Nombre de QPV sur le territoire	4	58
Part de QPV dans le territoire (%/58 QPV en BFC)	6,9%	100,0%
Nombre de communes en ZRR	264	2 278
Part de communes en ZRR (%)	53,4%	61,6%
Superficie (km ²) (1)	4 999	47 783
<i>Somme de la superficie des communes couvertes par la Mission Locale.</i>		
Population résidant en communes rurales (2)	170 578	1 530 870
% pop résidant en commune rurale	66%	55%
Population de 16-25 ans résidant en communes rurales	15 090	132 188
% pop 16-25 ans résidant en commune rurale	61%	44%
<i>La grille communale de densité à 7 niveaux distingue trois catégories de communes rurales : les bourgs ruraux, les communes à l'habitat dispersé et les communes à l'habitat très dispersé.</i>		
Population résidant en ZRR (2)	79 142	861 388
% pop résidant en ZRR	31%	31%
Population de 16-25 ans résidant en ZRR	6 723	72 229
% pop 16-25 ans résidant en ZRR	27%	24%
<i>ZRR = Zone de revitalisation rurale</i>		
Population résidant en QPV (3)	8 618	143 363
% pop résidant en QPV	3%	5%
Population de 15-24 ans résidant en QPV	1 009	19 174
% pop de 15-24 ans résidant en QPV	4%	6%
<i>QPV = Quartier de la politique de la ville</i>		

► POPULATION

	Jura	Bourgogne-Franche-Comté
Population totale (2)	258 798	2 801 695
Densité de population (2) (hab/km ²)	52	59
Population 15-64 ans (2)	153 442	1 681 936
% 15-64 ans parmi la population totale	59%	60%
Population 16-25 ans (2)	24 598	302 666
% 16-25 ans parmi la population totale	10%	11%
Densité de 16-25 ans (1) (2) (hab/km ²)	5	6
Population 15-24 ans (2)	25 845	309 546
% 15-24 ans parmi la population totale	10%	11%

► SCOLARITE / FORMATION

	Jura	Bourgogne-Franche-Comté
NEET 16-25 ans (2)	4 003	51 070
% de la population de 16-25 ans	16%	17%
<i>Ce sont les jeunes qui se déclarent chômeur, au foyer ou "autre inactif" lors du recensement. Cette catégorie ne donne aucune indication concernant l'inscription à Pôle Emploi, le suivi par</i>		
16-25 ans inscrits dans un établissement d'enseignement (2)	12 107	163 138
% de la population de 16-25 ans	49%	54%
Décrocheurs**(4)	776	8 594
% suivis par une Mission Locale	29%	36%
Diplôme le plus élevé obtenu par les 16-25 ans (2)		
► Diplôme d'études supérieures	4 897	72 702
% de la population de 16-25 ans	20%	24%
► Baccalauréat (général, technologique, prof.)	7 633	102 933
% de la population de 16-25 ans	31%	34%
► CAP, BEP	4 239	44 160
% de la population de 16-25 ans	17%	15%
► Aucun diplôme / BEPC, brevet des collèges, DNB	8 536	94 209
% de la population de 16-25 ans	35%	31%

► EMPLOI / CHÔMAGE

	Jura	Bourgogne-Franche-Comté
Population active 15-64 ans (2)	116 657	1 254 237
% de la population de 15-64 ans	76%	75%
dont femmes	56 481	605 405
% de la population active de 15-64 ans	48%	48%
Population active 16-25 ans (2)	14 083	160 474
% de la population de 16-25 ans	57%	53%
dont femmes	6 127	70 284
% de la population active de 16-25 ans	44%	44%
<i>La population active est composée des personnes se déclarant en emploi et de celles se déclarant au chômage.</i>		
Chômeurs 16-25 ans au sens du recensement (2)	2 662	34 492
% de la population de 16-25 ans	11%	11%
dont femmes	1 209	15 809
% des chômeurs de 16-25 ans	45%	46%
<i>Les chômeurs 16-25 ans au sens du recensement correspondent aux JANO. Il s'agit d'une partie des NEET. Cette catégorie ne renseigne pas sur l'inscription ou non à Pôle Emploi.</i>		
Population active en emploi de 15-64 ans (2)	105 467	1 111 321
% de la population active de 15-64 ans	90%	89%
Population active en emploi de 16-25 ans (2)	11 421	125 983
% de la population active de 16-25 ans	11%	11%

	Jura	Bourgogne-Franche-Comté
Conditions d'emploi des actifs en emploi (2)		
► CDI, titulaire de la fonction publique	77 326	816 633
% des actifs en emploi de 15-64 ans	73%	73%
dont 16-25 ans	5 325	59 192
% des actifs en emploi de 16-25 ans	47%	47%
► CDD, contrat court, saisonnier, vacataire	8 200	88 901
% des actifs en emploi de 15-64 ans	8%	8%
dont 16-25 ans	2 265	26 333
% des actifs en emploi de 16-25 ans	20%	21%
► Intérim	2 666	28 625
% des actifs en emploi de 15-64 ans	3%	3%
dont 16-25 ans	794	8 303
% des actifs en emploi de 16-25 ans	7%	7%
► Apprentissage	2 460	26 195
% des actifs en emploi de 15-64 ans	2%	2%
dont 16-25 ans	2 162	22 327
% des actifs en emploi de 16-25 ans	19%	18%
► Emplois aidés	810	8 361
% des actifs en emploi de 15-64 ans	1%	1%
dont 16-25 ans	187	2 255
% des actifs en emploi de 16-25 ans	2%	2%
► Stagiaires rémunérés en entreprise	113	2 592
% des actifs en emploi de 15-64 ans	0%	0%
dont 16-25 ans	60	1 562
% des actifs en emploi de 16-25 ans	1%	1%
► Indépendants (non salariés)	7 711	79 837
% des actifs en emploi de 15-64 ans	7%	7%
dont 16-25 ans	404	3 934
% des actifs en emploi de 16-25 ans	4%	3%
► Aides familiaux (non salariés)	158	1 960
% des actifs en emploi de 15-64 ans	0%	0%
dont 16-25 ans	32	374
% des actifs en emploi de 16-25 ans	0%	0%
► Employeurs (non salariés)	6 023	58 214
% des actifs en emploi de 15-64 ans	6%	5%
dont 16-25 ans	191	1 702
% des actifs en emploi de 16-25 ans	2%	1%
Temps de travail des actifs en emploi (2)		
► Temps partiel	18 314	185 194
% des actifs en emploi de 15-64 ans	17%	17%
dont 16-25 ans	2 305	27 553
% des actifs en emploi de 16-25 ans	20%	22%
► Temps complet	87 153	926 128
% des actifs en emploi de 15-64 ans	83%	83%
dont 16-25 ans	9 116	98 430
% des actifs en emploi de 16-25 ans	80%	78%

► DEMANDE D'EMPLOI EN FIN DE MOIS

	Jura	Bourgogne-Franche-Comté
DEFM ABC totale (5)	16 645	196 922
<i>Il s'agit des inscrits à Pôle Emploi en catégorie ABC (en recherche d'emploi mais pouvant avoir exercé une activité pendant le mois).</i>		
DEFM ABC moins de 26 ans (5)	2 586	31 380
% de la DEFM ABC	16%	16%
<i>Certains NEET ou JANO sont inscrits à Pôle Emploi (et donc comptabilisés dans la DEFM), d'autres pas. Tous les jeunes DEFM ne sont pas forcément NEET ou JANO au moment où est mesurée</i>		
DEFM ABC de niveau IV et infra (5)	11 937	145 105
% de la DEFM ABC	72%	74%
DEFM ABC moins de 26 ans de niveau IV et infra (5)	1 910	24 003
% de la DEFM ABC de moins de 26 ans	74%	76%
dont niveau infra V et V sans diplôme	564	7 610
% de la DEFM ABC de moins de 26 ans de niveau IV et infra	30%	32%
dont femmes	830	10 760
% de la DEFM ABC de moins de 26 ans de niveau IV et infra	43%	45%
dont résidant en QPV	143	2 625
% de la DEFM ABC de moins de 26 ans de niveau IV et infra	7%	11%

► LES BESOINS EN MAIN D'ŒUVRE DANS LES BASSINS D'EMPLOI

Les 10 métiers les plus recherchés par bassin d'emploi (projets de recrutements les plus nombreux)***(6)

Jura		Bourgogne-Franche-Comté	
Metier	Nombre de projets	Metier	Nombre de projets
Viticulteurs, arboriculteurs	579	Viticulteurs, arboriculteurs	10 781
Aides-soignants	390	Agents d'entretien de locaux	3 585
Serveurs de cafés restaurants	389	Aides de cuisine et employés polyvalents de la restauration	3 154
Employés de libre service	276	Aides-soignants	3 009
Aides de cuisine et employés polyvalents de la restauration	253	Serveurs de cafés restaurants	2 958
Agents d'entretien de locaux	247	Aides à domicile et auxiliaires de vie	2 928
Magasiniers et préparateurs de commandes peu qualifiés	246	Employés de libre service	2 425
Cuisiniers	197	Agriculteurs	2 133
Jardiniers des espaces verts et naturels	181	Infirmiers et sages-femmes	2 037
Aides à domicile et auxiliaires de vie	169	Professionnels de l'animation socioculturelle	1 942

Les 10 métiers pour lesquels les recrutements sont jugés les plus difficiles par les employeurs par bassin d'emploi*** (6)

Jura		Bourgogne-Franche-Comté	
Metier	Nombre de projets	Metier	Nombre de projets
Aides-soignants	229	Viticulteurs, arboriculteurs	5 673
Magasiniers et préparateurs de commandes peu qualifiés	227	Aides à domicile et auxiliaires de vie	2 543
Viticulteurs, arboriculteurs	205	Aides de cuisine et employés polyvalents de la restauration	1 861
Serveurs de cafés restaurants	202	Agents d'entretien de locaux	1 699
Cuisiniers	155	Serveurs de cafés restaurants	1 639
Aides à domicile et auxiliaires de vie	116	Aides-soignants	1 618
Aides de cuisine et employés polyvalents de la restauration	115	Cuisiniers	1 232
Ouvriers qualifiés en conduite d'équipement d'usinage	111	Professionnels de l'animation socioculturelle	1 025
Conducteurs de transport en commun sur route	109	Agriculteurs	1 015
Agents d'entretien de locaux	99	Infirmiers et sages-femmes	966

Les 10 métiers saisonniers les plus recherchés par bassin d'emploi*** (6)

Jura		Bourgogne-Franche-Comté	
Metier	Nombre de projets	Metier	Nombre de projets
Viticulteurs, arboriculteurs	573	Viticulteurs, arboriculteurs	9 571
Serveurs de cafés restaurants	233	Serveurs de cafés restaurants	1 622
Employés de l'hôtellerie	117	Agriculteurs	1 262
Employés de libre service	110	Agents d'entretien de locaux	1 137
Magasiniers et préparateurs de commandes peu qualifiés	89	Aides de cuisine et employés polyvalents de la restauration	1 050
Agents d'entretien de locaux	87	Employés de libre service	889
Aides de cuisine et employés polyvalents de la restauration	84	Artistes (musique, danse, spectacles)	827
Cuisiniers	84	Professionnels de l'animation socioculturelle	815
Manutentionnaires et déménageurs peu qualifiés	78	Employés de l'hôtellerie	763
Caissiers	77	Ouvriers peu qualifiés des industries agro-alimentaires	728

► SOURCES / NOTES

(1) ANCT, Observatoires des territoires

(2) Insee, recensement de la population 2020 (fichiers détail + grille communale de densité), traitement Dreetts BFC-SESE

Attention, les données du RP ne doivent pas être comparées à celles de l'année précédente (écart de 5 années requis)

(3) Insee, recensement de la population 2018 / Mêmes données que diag 2023 car pas d'actualisation en attente des données issues du nouveau zonage des QPV

(4) RIO Stats février 2024, traitement Dreetts BFC-SESE

(5) Dares, STMT Nostra au 31 décembre 2023, traitement Dreetts BFC-SESE

(6) Pôle Emploi, enquête Besoins de Main d'Œuvre 2024, traitement Dreetts BFC-SESE ; résultats arrondis à la dizaine

* Il s'agit ici de l'ensemble des décrocheurs alors que dans la publication 2023, seuls les décrocheurs pris en charge par une mission locale étaient pris en compte (en février 2023, 825 pour le département et 8 904 pour la région)

* Données à l'échelle du département (non disponibles à l'échelle de la Mission Locale)

** Données à l'échelle de la région Bourgogne-Franche-Comté (non disponibles en infra)

*** Données à l'échelle du département (non disponibles à l'échelle de la Mission Locale)

Fiche actualisée annuellement, mise à jour avec les données disponibles fin mai 2024

Conception & Réalisation : Service Études Statistiques Évaluation (SESE)