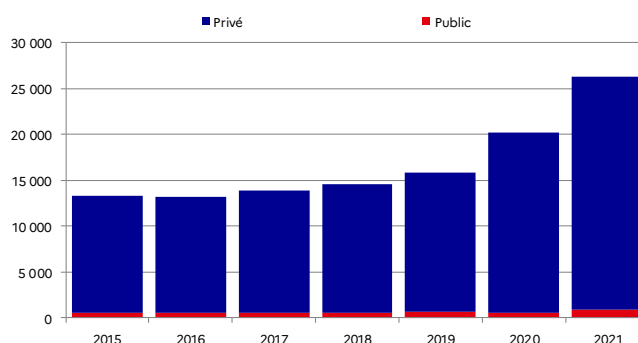


POINT SUR LES ENTRÉES EN CONTRATS D'APPRENTISSAGE

MISE À JOUR SELON LES DONNÉES DISPONIBLES AU 15 JUIN 2022

Évolution des entrées annuelles en contrat d'apprentissage
en Bourgogne-Franche-Comté



Source : Dares SIA - Traitement Dreets BFC, SESE

► HISTORIQUE

Après une évolution lente mais régulière depuis 2015, les entrées en contrats d'apprentissage en France se sont **accéléérées en 2019** (+ 15 %) avant de connaître un **très important rebond en 2020** (+ 44 %) **qui se poursuit en 2021** (+ 38 %). Dans la région, l'évolution suit la même tendance, bien que moins marquée : + 8 % en 2019, + 27 % en 2020, + 30 % en 2021.

Au niveau départemental, c'est en **Côte d'Or** (+ 38 %) et dans la **Nièvre** (+ 37 %) que les entrées ont le plus augmenté en 2021.

Évolution des entrées en contrat d'apprentissage depuis 2015

	2015	évol.15/16	2016	évol.16/17	2017	évol.17/18	2018	évol.18/19	2019	évol.19/20	2020	évol.20/21	2021
Côte d'Or	2 543	- 3 %	2 464	+ 6 %	2 616	+ 5 %	2 741	+ 5 %	2 890	+ 45 %	4 192	+ 38 %	5 786
Doubs	2 739	+13 %	3 100	+ 1 %	3 126	+10 %	3 432	+ 9 %	3 738	+ 21 %	4 522	+ 35 %	6 095
Jura	1 418	- 8 %	1 308	+ 2 %	1 339	- 6 %	1 253	+ 27 %	1 589	+ 24 %	1 963	+ 20 %	2 359
Nièvre	863	+ 8 %	934	+ 3 %	960	+10 %	1 054	+ 5 %	1 106	+10 %	1 212	+37 %	1 657
Haute-Saône	1 195	-11 %	1 059	+ 6 %	1 118	+12 %	1 247	+ 8 %	1 352	+ 21 %	1 637	+ 23 %	2 017
Saône-et-Loire	2 170	+ 2 %	2 213	+ 6 %	2 352	+ 6 %	2 482	+10 %	2 740	+ 32 %	3 608	+ 31 %	4 726
Yonne	1 565	- 8 %	1 434	+ 8 %	1 545	+ 2 %	1 581	+ 3 %	1 621	+ 27 %	2 061	+ 16 %	2 388
Territoire de Belfort	829	+ 68 %	1 390	- 46 %	751	+ 6 %	799	- 5 %	763	+ 22 %	931	+ 30 %	1 210
Bourgogne-Franche-Comté	13 322	- 1 %	13 207	+ 5 %	13 807	+ 6 %	14 589	+ 8 %	15 799	+ 27 %	20 126	+ 30 %	26 238
France	283 182	+ 2 %	289 478	+ 5 %	305 271	+ 5 %	321 038	+ 15 %	368 968	+ 44 %	529 505	+ 38 %	732 668

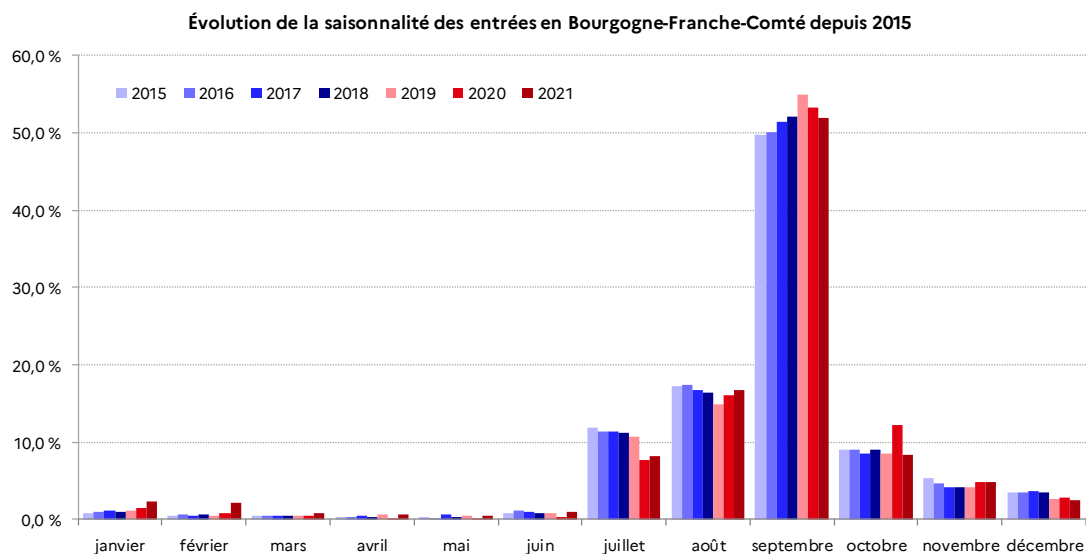
Source : Dares SIA - Traitement Dreets BFC, SESE

ns = non significatif (secret statistique ou effectifs trop faibles pour calcul d'évolution)

On peut supposer que le recul en 2019* de l'âge plafond pour entrer en apprentissage (ouverture aux 26-29 ans) explique, pour partie, cette augmentation des entrées. La forte baisse concomitante constatée dans les entrées en contrats de professionnalisation semble aller dans ce sens. Parallèlement, les mesures prises dans le cadre du Plan de relance de l'apprentissage et du plan « 1 jeune 1 solution », notamment une nouvelle aide de l'État facilitant l'embauche en contrat d'apprentissage à compter du 1er juillet 2020, ont sans doute contribué à cette augmentation des entrées.

Celle-ci est en 2020 presque **exclusivement portée par le secteur privé** : + 45 % en France et + 29 % en Bourgogne-Franche-Comté, contre respectivement + 6 % et - 3 % dans le secteur public.

En 2021 en revanche, elle **concerne plus fortement le secteur public** : + 39 % en France et + 63 % en Bourgogne-Franche-Comté, contre respectivement + 38 % et + 29 % dans le secteur privé.



L'immense majorité des entrées est concentrée **entre les mois de juillet et d'octobre**.

Bien qu'il soit rendu possible depuis 2019* d'entrer en apprentissage à tout moment de l'année (et non plus selon la contrainte du rythme de rentrée scolaire), cela n'a pour l'heure pas apporté de changement notable : **la saisonnalité reste aussi marquée qu'auparavant**.

► ANNÉE EN COURS

Évolution des entrées en contrat d'apprentissage par rapport à l'année précédente

	PRIVÉ				PUBLIC				TOTAL			
	janvier à mars		Evolution 21/22		janvier à mars		Evolution 21/22		janvier à mars		Evolution 21/22	
	2021	2022	Nombre	%	2021	2022	Nombre	%	2021	2022	Nombre	%
Côte d'Or	342	278	- 64	- 19 %	7	12	+ 5	ns	349	290	- 59	- 17 %
Doubs	292	315	+ 23	+ 8 %	5	2	- 3	ns	297	317	+ 20	+ 7 %
Jura	111	103	- 8	- 7 %	2	2	0	ns	113	105	- 8	- 7 %
Nièvre	113	73	- 40	- 35 %	4	3	- 1	ns	117	76	- 41	- 35 %
Haute-Saône	85	75	- 10	- 12 %	3	2	- 1	ns	88	77	- 11	- 13 %
Saône-et-Loire	230	192	- 38	- 17 %	5	1	- 4	ns	235	193	- 42	- 18 %
Yonne	109	91	- 18	- 17 %	0	3	+ 3	ns	109	94	- 15	- 14 %
Territoire de Belfort	56	59	+ 3	+ 5 %	2	1	- 1	ns	58	60	+ 2	+ 3 %
Bourgogne-Franche-Comté	1 338	1 186	- 152	- 11 %	28	26	- 2	- 7 %	1 366	1 212	- 154	- 11 %
France	52 344	48 544	- 3 800	- 7 %	1 131	1 039	- 92	- 8 %	53 475	49 583	- 3 892	- 7 %

Source : Dares SIA - Traitement Dreetts BFC, SESE

ns = non significatif (effectifs trop faibles pour calcul d'évolution)

La forte progression des entrées semble se ralentir en ce 1^{er} trimestre 2022 : - 11 % dans le secteur privé et - 7 % dans le public en Bourgogne-Franche-Comté en mars, par rapport à la même période de l'année précédente.

Localement dans la région, **Doubs** et **Territoire de Belfort** se distinguent par une augmentation des entrées dans le secteur privé en mars 2022, tandis que la **Nièvre** enregistre la plus forte baisse (- 35 %).