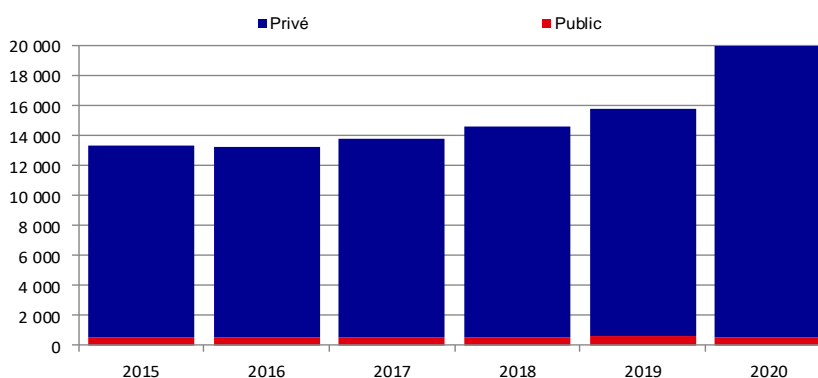


POINT SUR LES ENTRÉES EN CONTRATS D'APPRENTISSAGE

MISE À JOUR SELON DONNÉES DISPONIBLES AU 3 NOVEMBRE 2021

Évolution des entrées annuelles en contrat d'apprentissage
en Bourgogne-Franche-Comté



Source : Dgefp, POEM - Traitement Dreets BFC, SESE

► HISTORIQUE

Après une évolution lente mais régulière depuis 2015, les entrées en contrats d'apprentissage en France se sont **accéléérées en 2019** (+ 15 %) avant de connaître un **très important rebond en 2020** (+ 42 %). Dans la région, l'évolution suit la même tendance, bien que moins marquée : + 8 % en 2019, + 28 % en 2020.

On peut supposer que le recul en 2019* de l'âge plafond pour entrer en apprentissage (ouverture aux 26-29 ans) explique, pour partie, cette augmentation des entrées. Une analyse des profils des entrants permettrait de le confirmer, néanmoins la forte baisse concomitante constatée dans les entrées en contrats de professionnalisation semble aller dans ce sens.

L'augmentation des entrées en 2020 est presque **exclusivement portée par le secteur privé** : + 44 % en France et + 29 % en Bourgogne-Franche-Comté, contre respectivement + 5 % et - 3 % dans le secteur public.

La part des entrées dans le public semble amorcer une diminution : stable à 4 % dans la région depuis 2015, elle ne représente plus que 3 % des entrées en 2020. Le constat est le même au niveau national (glissement de 5 % à 3 %).

Évolution des entrées en contrat d'apprentissage depuis 2015

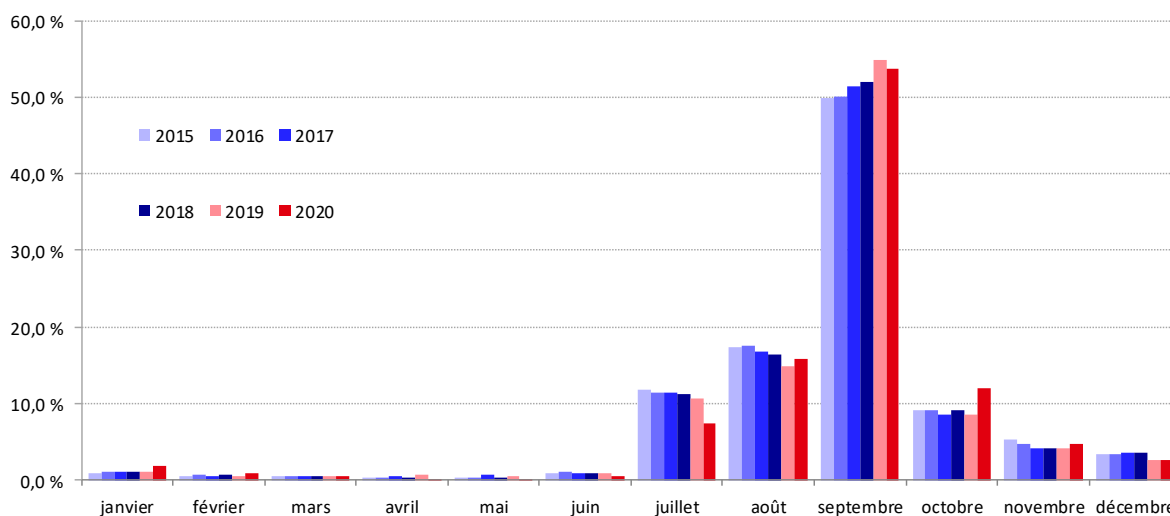
| | 2015 | évol.15/16 | 2016 | évol.16/17 | 2017 | évol.17/18 | 2018 | évol.18/19 | 2019 | évol.19/20 | 2020 |
|--------------------------------|----------------|--------------|----------------|--------------|----------------|--------------|----------------|---------------|----------------|---------------|----------------|
| Côte d'Or | 2 543 | - 3 % | 2 464 | + 6 % | 2 616 | + 5 % | 2 741 | + 5 % | 2 890 | + 46 % | 4 228 |
| Doubs | 2 739 | + 13 % | 3 100 | + 1 % | 3 126 | + 10 % | 3 432 | + 9 % | 3 738 | + 22 % | 4 547 |
| Jura | 1 418 | - 8 % | 1 308 | + 2 % | 1 339 | - 6 % | 1 253 | + 27 % | 1 589 | + 23 % | 1 961 |
| Nièvre | 863 | + 8 % | 934 | + 3 % | 960 | + 10 % | 1 054 | + 5 % | 1 106 | + 9 % | 1 209 |
| Haute-Saône | 1 195 | - 11 % | 1 059 | + 6 % | 1 118 | + 12 % | 1 247 | + 8 % | 1 352 | + 20 % | 1 628 |
| Saône-et-Loire | 2 170 | + 2 % | 2 213 | + 6 % | 2 352 | + 6 % | 2 482 | + 10 % | 2 740 | + 32 % | 3 615 |
| Yonne | 1 565 | - 8 % | 1 434 | + 8 % | 1 545 | + 2 % | 1 581 | + 3 % | 1 621 | + 28 % | 2 068 |
| Territoire de Belfort | 829 | - 16 % | 695 | + 8 % | 751 | + 6 % | 799 | - 5 % | 763 | + 21 % | 926 |
| Bourgogne-Franche-Comté | 13 322 | - 1 % | 13 207 | + 5 % | 13 807 | + 6 % | 14 589 | + 8 % | 15 799 | + 28 % | 20 182 |
| France | 283 182 | + 2 % | 289 478 | + 5 % | 305 271 | + 5 % | 321 038 | + 15 % | 368 968 | + 42 % | 525 600 |

Source : Dgefp, POEM - Traitement Dreets BFC, SESE

Au niveau départemental, c'est en **Côte d'Or** que les entrées ont le plus augmenté en 2020, dépassant le niveau national (+ 46 %). À noter également la croissance des entrées dans le **Jura** sur deux années consécutives : + 27 % en 2019 et + 23 % en 2020.

En revanche, la **Nièvre** fait figure d'exception en Bourgogne-Franche-Comté, avec une très timide progression en 2020 (+ 9 %) qui contraste avec les autres départements.

Évolution de la saisonnalité des entrées en Bourgogne-Franche-Comté depuis 2015



Source : Dgefp, POEM - Traitement Dreetts BFC, SESE

L'immense majorité des entrées est concentrée **entre les mois de juillet et d'octobre**.

Bien qu'il soit rendu possible depuis 2019* d'entrer en apprentissage à tout moment de l'année (et non plus selon la contrainte du rythme de rentrée scolaire), cela n'a pour l'heure apporté aucun changement : **la saisonnalité reste aussi marquée qu'auparavant**, voire plus.

► ANNÉE EN COURS

Évolution des entrées en contrat d'apprentissage par rapport à l'année précédente

| | SECTEUR PRIVÉ | | | | SECTEUR PUBLIC | | | |
|--------------------------------|----------------|----------------|-----------------|---------------|----------------|--------------|-----------------|---------------|
| | janvier à août | | Évolution 20/21 | | janvier à août | | Évolution 20/21 | |
| | 2020 | 2021 | Nombre | % | 2020 | 2021 | Nombre | % |
| Côte d'Or | 1 136 | 1 770 | + 634 | + 56 % | 18 | 28 | + 10 | + 56 % |
| Doubs | 1 179 | 1 808 | + 629 | + 53 % | 17 | 19 | + 2 | + 12 % |
| Jura | 553 | 715 | + 162 | + 29 % | 6 | 10 | + 4 | + 67 % |
| Nièvre | 281 | 474 | + 193 | + 69 % | ns | 7 | ns | ns |
| Haute-Saône | 455 | 607 | + 152 | + 33 % | ns | ns | ns | ns |
| Saône-et-Loire | 987 | 1 521 | + 534 | + 54 % | 12 | 7 | - 5 | - 42 % |
| Yonne | 526 | 726 | + 200 | + 38 % | ns | ns | ns | ns |
| Territoire de Belfort | 265 | 336 | + 71 | + 27 % | ns | 7 | ns | ns |
| Bourgogne-Franche-Comté | 5 382 | 7 957 | + 2 575 | + 48 % | 67 | 88 | + 21 | + 31 % |
| France | 125 135 | 199 880 | + 74 745 | + 60 % | 1 921 | 2 209 | + 288 | + 15 % |

Source : Dgefp, POEM - Traitement Dreetts BFC, SESE

ns = non significatif (secret statistique ou effectifs trop faibles pour calcul d'évolution)

La forte progression des entrées semble se poursuivre en 2021 : + 48 % dans le secteur privé et + 31 % dans le public en Bourgogne-Franche-Comté en août, par rapport à l'année précédente. À noter que cette hausse dans le secteur public est à relativiser du fait des faibles effectifs concernés, et n'est pas contradictoire avec la décline constatée en termes de poids par rapport au secteur privé.

Localement dans la région, la **Nièvre** se distingue par la plus forte augmentation des entrées dans le secteur privé en août 2021. C'est dans le **Territoire de Belfort** et dans le **Jura** qu'elle est la plus modérée.

* Loi pour la liberté de choisir son avenir professionnel, entrée en vigueur le 1^{er} janvier 2019