

Les inscrits à France Travail en Bourgogne-Franche-Comté au 4^e trimestre 2025

En moyenne au 4^e trimestre 2025, en Bourgogne-Franche-Comté, le nombre de personnes inscrites à France Travail qui ne sont ni en attente d'orientation ni en parcours social s'établit à 232 910 (catégories A, B, C, D, E). Au 4^e trimestre 2025, au sein des deux catégories créées en janvier 2025, 14 505 personnes sont inscrites en parcours social (catégorie F, donnée brute non corrigée des variations saisonnières et des jours ouvrables (non CVS-CJO)) et 21 882 personnes sont en attente d'une orientation par le service public de l'emploi (catégorie G, donnée brute (non CVS-CJO)).

En moyenne au 4^e trimestre 2025, le nombre de demandeurs d'emploi inscrits à France Travail et tenus de rechercher un emploi (catégories A, B, C) s'établit à 207 610. Parmi eux, 113 420 sont sans emploi (catégorie A) et 94 190 exercent une activité réduite (catégories B, C).

Au 4^e trimestre 2025, le nombre de personnes inscrites à France Travail qui ne sont ni en attente d'orientation ni en parcours social (catégories A, B, C, D, E) augmente de 0,6 % (+1 310) et croît de 3,2 % sur un an. Le nombre de demandeurs d'emploi en catégories A, B, C croît de 1,1 % (+2 340) sur le trimestre et augmente de 3,9 % sur un an. Le nombre de demandeurs d'emploi en catégorie A croît de 3,8 % (+4 160) ce trimestre et croît de 6,8 % sur un an.

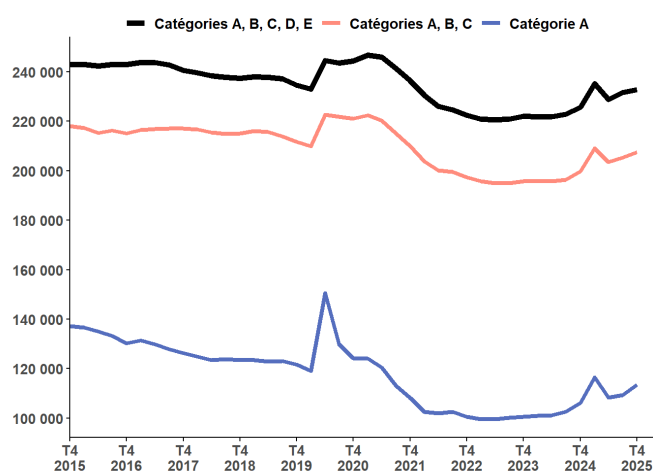
En France (hors Mayotte), au 4^e trimestre 2025, le nombre moyen de personnes inscrites à France Travail qui ne sont ni en attente d'orientation ni en parcours social croît de 0,7 % (+43 500). Pour les catégories A, B, C il croît de 1,0 % (+54 300). En catégorie A, il augmente de 2,6 % (+84 200) ce trimestre.

Hors bénéficiaires du Revenu de solidarité active (RSA) et jeunes en Parcours contractualisé d'accompagnement vers l'emploi et l'autonomie (Pacea), en contrat d'engagement jeune (CEJ) ou en Accompagnement Intensif Jeunes (AIJ), le nombre de demandeurs d'emploi en catégorie A croît de 4,4 % ce trimestre et croît de 5,0 % sur un an.

GRAPHIQUE 1 | Inscrits à France Travail en catégories ABCDE, ABC et A

Région Bourgogne-Franche-Comté

Données corrigées des variations saisonnières et des jours ouvrables (CVS-CJO)



Source : France Travail-Dares, STMT, traitements Dares.

Avertissements

Dans le cadre de la mise en œuvre de la loi pour le plein emploi, les demandeurs et bénéficiaires du RSA, les jeunes en recherche d'emploi suivis par les missions locales et les personnes en situation de handicap suivies par Cap'Emploi sont systématiquement inscrits à France Travail à compter de janvier 2025. Pour tenir compte de ces évolutions, deux nouvelles catégories statistiques sont créées : la catégorie F à dominante « sociale » pour les personnes les plus éloignées de l'emploi, et la catégorie G pour les demandeurs et bénéficiaires du RSA en attente d'orientation. Des indicateurs complémentaires excluant les publics touchés par la réforme sont mis à disposition pour mieux appréhender les évolutions conjoncturelles du nombre d'inscrits à France Travail. Ces évolutions répondent aux recommandations du groupe de travail du [Conseil national de l'information statistique \(Cnis\)](#).

Depuis **janvier 2025**, les évolutions sont affectées par des changements dans les règles d'actualisation et l'entrée en vigueur du décret relatif aux sanctions (voir p.3). En **juin 2025**, le décret relatif aux sanctions applicables aux inscrits à France Travail en cas de manquement à leurs obligations est entré en vigueur (chiffre p.3).

Depuis **juillet 2025**, une modification du script d'inscription, sans lien avec la mise en œuvre de la loi pour le plein emploi, affecte la répartition des entrées sur les listes de France Travail par motif d'inscription. Bien que cette modification n'ait d'impact ni sur le nombre d'inscrits par catégorie ni sur le total des entrées, les évolutions des flux d'entrées par motif sont difficilement interprétables (voir p.6).

Une [documentation méthodologique](#) est disponible sur le site de la Dares. Elle comprend un document présentant les principaux changements de procédure et incidents ayant affecté les statistiques sur les inscrits à France Travail.

Les données publiées concernent les personnes inscrites à France Travail. La notion d'inscrits à France Travail diffère de celle de chômeurs au sens du Bureau international du travail (cf encadré page 8).

Prochaine parution, le mardi 28 avril 2026 : Les inscrits à France Travail en Bourgogne-Franche-Comté au 1^{er} trimestre 2026.

Inscrits à France Travail par catégorie

TABLEAU 1 | Inscrits à France Travail par catégorie

Région Bourgogne-Franche-Comté, données CVS-CJO (catégories A, B, C, D, E), données brutes (catégories F, G)

	Effectif			Évolution (en %) sur	
	4e trimestre 2024	3e trimestre 2025	4e trimestre 2025	un trimestre *	un an **
Région Bourgogne-Franche-Comté					
Inscrits en catégorie A (tenus de rechercher un emploi, sans emploi)	106 210	109 260	113 420	3,8	6,8
Inscrits en catégorie B (tenus de rechercher un emploi, en activité réduite courte)	31 460	31 740	31 110	-2,0	-1,1
Inscrits en catégorie C (tenus de rechercher un emploi, en activité réduite longue)	62 130	64 280	63 080	-1,9	1,5
Ensemble des inscrits tenus de rechercher un emploi (catégories A, B, C)	199 790	205 270	207 610	1,1	3,9
Inscrits en catégorie D (sans emploi, non immédiatement disponibles, à la recherche d'un emploi)	12 960	13 690	12 300	-10,2	-5,1
Inscrits en catégorie E (pourvus d'un emploi, à la recherche d'un autre emploi)	12 990	12 640	13 000	2,8	0,1
Inscrits en catégories A, B, C, D, E	225 740	231 600	232 910	0,6	3,2
Inscrits en catégorie F (en parcours social, données brutes)		10 907	14 505	33,0	
Inscrits en catégorie G (en attente d'une orientation, données brutes)		24 465	21 882	-10,6	
France (hors Mayotte) - En milliers					
Inscrits en catégorie A (tenus de rechercher un emploi, sans emploi)	3 135,0	3 263,5	3 347,7	2,6	6,8
Inscrits en catégorie B (tenus de rechercher un emploi, en activité réduite courte)	833,7	849,4	843,4	-0,7	1,2
Inscrits en catégorie C (tenus de rechercher un emploi, en activité réduite longue)	1 523,0	1 585,5	1 561,6	-1,5	2,5
Ensemble des inscrits tenus de rechercher un emploi (catégories A, B, C)	5 491,7	5 698,3	5 752,6	1,0	4,8
Inscrits en catégorie D (sans emploi, non immédiatement disponibles, à la recherche d'un emploi)	348,9	360,5	348,0	-3,5	-0,3
Inscrits en catégorie E (pourvus d'un emploi, à la recherche d'un autre emploi)	410,7	386,8	388,5	0,4	-5,4
Inscrits en catégories A, B, C, D, E	6 251,2	6 445,6	6 489,1	0,7	3,8
Inscrits en catégorie F (en parcours social, données brutes)		179,5	255,4	42,3	
Inscrits en catégorie G (en attente d'une orientation, données brutes)		867,2	812,1	-6,3	

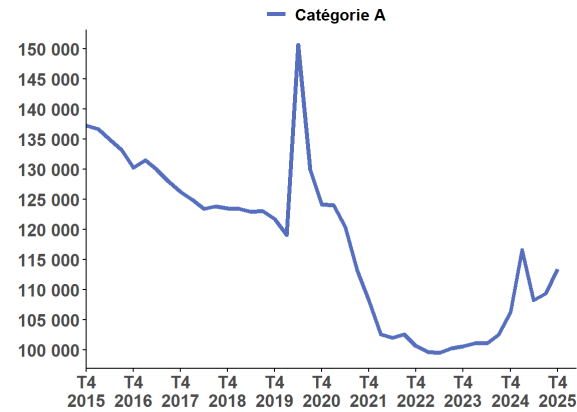
* Evolution par rapport au trimestre précédent, en % ; ** Evolution par rapport au même trimestre de l'année précédente, en %.

En raison de la gestion des arrondis, les totaux peuvent très légèrement différer de la somme de leurs sous-totaux

Source : France Travail-Dares, STMT, traitements Dares.

GRAPHIQUE 2 | Inscrits en catégorie A

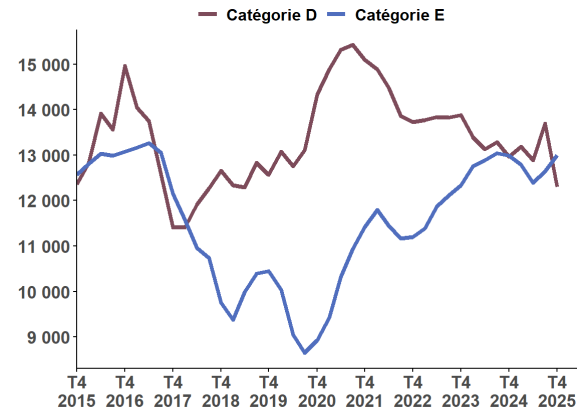
Région Bourgogne-Franche-Comté, données CVS-CJO



Source : France Travail-Dares, STMT, traitements Dares.

GRAPHIQUE 4 | Inscrits en catégories D et E

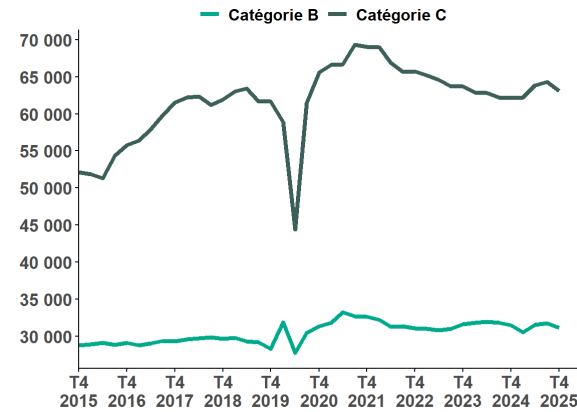
Région Bourgogne-Franche-Comté, données CVS-CJO



Source : France Travail-Dares, STMT, traitements Dares.

GRAPHIQUE 3 | Inscrits en catégories B et C

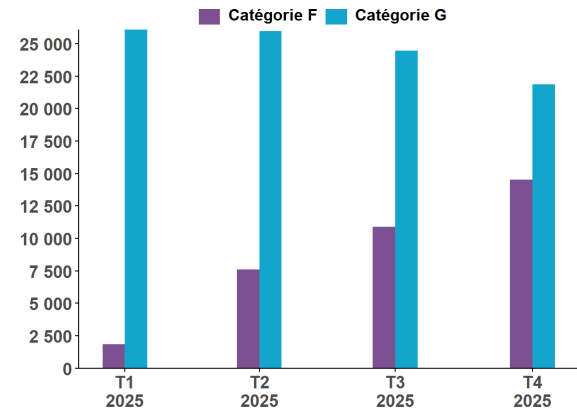
Région Bourgogne-Franche-Comté, données CVS-CJO



Source : France Travail-Dares, STMT, traitements Dares.

GRAPHIQUE 5 | Inscrits en catégories F et G

Région Bourgogne-Franche-Comté, données brutes



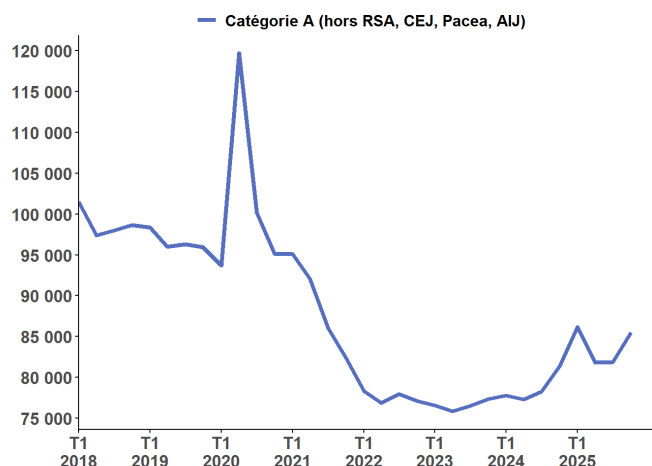
Source : France Travail-Dares, STMT, traitements Dares.

Inscrits hors bénéficiaires du RSA et hors jeunes en parcours (CEJ, PACEA, AIJ)

Pour faciliter la lecture des évolutions durant la période de transition suite à l'élargissement de l'inscription obligatoire à de nouveaux publics (en particulier aux demandeurs et bénéficiaires du RSA et aux jeunes en CEJ, AIJ ou en PACEA) sont présentées ici des séries complémentaires qui permettent d'apprécier l'évolution du nombre d'inscrits hors ruptures associées à ces

GRAPHIQUE 6 | Inscrits en catégorie A hors bénéficiaires du RSA et hors jeunes en parcours (CEJ, PACEA et AIJ)

Région Bourgogne-Franche-Comté, données CVS-CJO

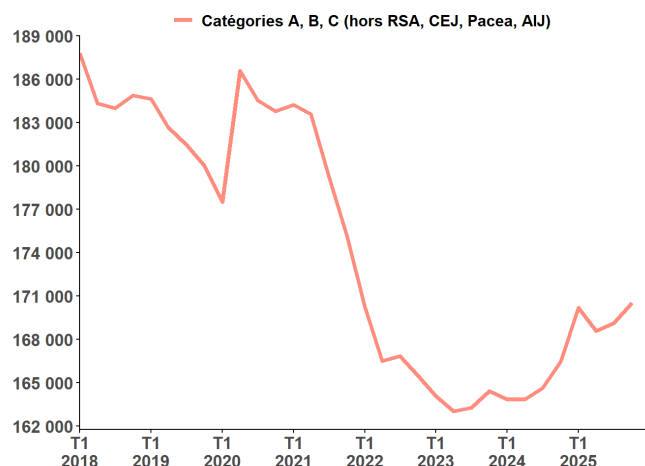


Source : France Travail-Dares, STMT, traitements Dares.

nouveaux entrants. Ainsi, au 4^e trimestre 2025 en Bourgogne-Franche-Comté, le nombre moyen d'inscrits hors demandeurs et bénéficiaires du RSA et hors jeunes en parcours (CEJ, PACEA, AIJ) croît de 4,4 % pour les inscrits en catégorie A (+5,0 % sur un an) et augmente de 0,8 % pour ceux en catégories A, B, C (+2,4 % sur un an). En France (hors Mayotte), le nombre de demandeurs d'emploi hors nouveaux publics (RSA, CEJ, PACEA, AIJ) augmente de 3,6 % pour les inscrits en catégorie A (+5,6 % sur un an) et croît de 1,1 % pour ceux en catégories A, B, C (+3,7 % sur un an).

GRAPHIQUE 7 | Inscrits en catégories A, B, C hors bénéficiaires du RSA et hors jeunes en parcours (CEJ, PACEA et AIJ)

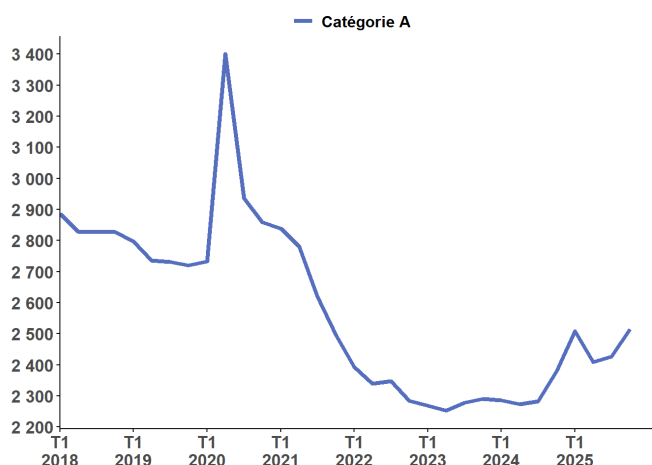
Région Bourgogne-Franche-Comté, données CVS-CJO



Source : France Travail-Dares, STMT, traitements Dares.

GRAPHIQUE 8 | Inscrits en catégorie A hors bénéficiaires du RSA et hors jeunes en parcours (CEJ, PACEA et AIJ)

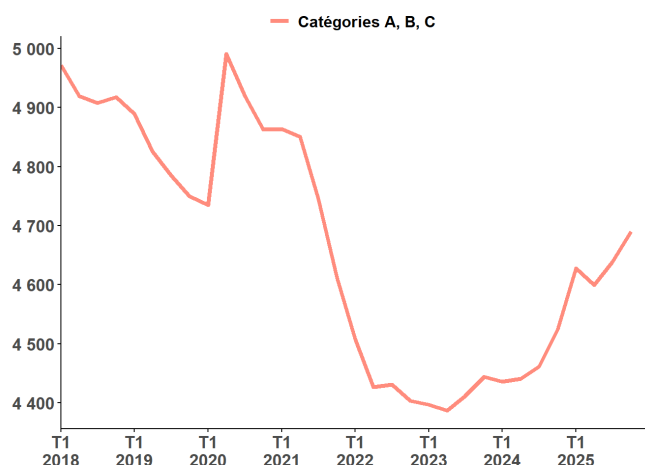
France (hors Mayotte), données CVS-CJO, en milliers



Source : France Travail-Dares, STMT, traitements Dares.

GRAPHIQUE 9 | Inscrits en catégories A, B, C hors bénéficiaires du RSA et hors jeunes en parcours (CEJ, PACEA et AIJ)

France (hors Mayotte), données CVS-CJO, en milliers



Source : France Travail-Dares, STMT, traitements Dares.

Avertissement sur l'évolution des règles d'actualisation et des sanctions

Depuis janvier 2025, les effectifs d'inscrits à France Travail (FT) en catégories A, B et C, et les séries complémentaires hors RSA et hors jeunes en parcours (CEJ, Pacea, AIJ) sont affectés par deux changements (*Consulter le [chiffrage national](#)*) :

- **Les règles d'actualisation ont été modifiées** : Entre janvier 2025 et mars 2025, tant qu'elles n'ont pas signé leur contrat d'engagement, les personnes non indemnisables s'inscrivant à FT, n'avaient pas à s'actualiser. Elles étaient inscrites en catégorie A jusqu'à la signature de ce contrat. Depuis avril 2025, l'actualisation automatique pour les inscrits non indemnisables n'ayant pas signé leur contrat d'engagement concerne uniquement les premières inscriptions à FT.

- **Le régime de sanctions évolue** avec l'entrée en vigueur en juin 2025 du décret relatif aux sanctions applicables aux inscrits à France Travail en cas de manquement à leurs obligations : ces sanctions prennent désormais la forme d'une suspension-remobilisation en amont d'une éventuelle radiation des listes de France Travail. En moyenne au 4^e trimestre 2025, le nombre de sorties des catégories A, B, C à la suite d'une radiation s'établit à 80 contre 1 510 en moyenne au 1^{er} trimestre 2025. Sur le champ des séries complémentaires (hors bénéficiaires du RSA, et jeunes en CEJ, AIJ, Pacea), il est estimé qu'en l'absence du décret, l'évolution du nombre d'inscrits au quatrième trimestre 2025 serait de l'ordre de -0,2 % pour les catégories A,B,C après une diminution de 0,7 % au troisième trimestre. L'évolution en catégorie serait de +2,7 % après une diminution de 1,6 % au troisième trimestre. Ce sont ces évolutions qui reflètent le mieux la situation conjoncturelle du marché du travail.

Demandeurs d'emploi par département

Au 4^e trimestre 2025, en Bourgogne-Franche-Comté, les évolutions du nombre de demandeurs d'emploi en catégories A, B, C se situent entre +0,2 % dans la Nièvre et +1,8 % dans l'Yonne. Sur un an, elles se situent entre +3,1 % dans l'Yonne et +5,2 % dans le Doubs.

Sur un trimestre les évolutions du nombre de demandeurs d'emploi en catégorie A se situent entre +2,4 % dans la Nièvre et +4,9 % dans l'Yonne. Sur un an, elles se situent entre +3,8 % dans le Territoire de Belfort et +9,6 % dans le Jura.

TABEAU 2 | Inscrits en catégories A, B, C

Région Bourgogne-Franche-Comté, données CVS-CJO (catégories ABC)

	Effectif			Évolution (en %) sur	
	4e trimestre 2024	3e trimestre 2025	4e trimestre 2025	un trimestre *	un an **
Bourgogne-Franche-Comté	199 790	205 270	207 610	1,1	3,9
Côte-d'Or	37 270	38 220	38 640	1,1	3,7
Doubs	41 270	42 830	43 430	1,4	5,2
Jura	16 560	16 990	17 160	1,0	3,6
Nièvre	12 100	12 620	12 650	0,2	4,5
Haute-Saône	15 940	16 400	16 600	1,2	4,1
Saône-et-Loire	40 150	41 180	41 460	0,7	3,3
Yonne	24 630	24 930	25 390	1,8	3,1
Territoire de Belfort	11 880	12 100	12 280	1,5	3,4
France (hors Mayotte) - En milliers	5 491,7	5 698,3	5 752,6	1,0	4,8

* Evolution par rapport au trimestre précédent, en % ; ** Evolution par rapport au même trimestre de l'année précédente, en %.

En raison de la gestion des arrondis, les totaux peuvent très légèrement différer de la somme de leurs sous-totaux

Source : France Travail-Dares, STMT, traitements Dares.

TABEAU 3 | Inscrits en catégorie A

Région Bourgogne-Franche-Comté, données CVS-CJO (catégorie A)

	Effectif			Évolution (en %) sur	
	4e trimestre 2024	3e trimestre 2025	4e trimestre 2025	un trimestre *	un an **
Bourgogne-Franche-Comté	106 210	109 260	113 420	3,8	6,8
Côte-d'Or	18 920	19 450	20 110	3,4	6,3
Doubs	23 320	24 190	25 110	3,8	7,7
Jura	8 090	8 490	8 870	4,5	9,6
Nièvre	6 810	7 140	7 310	2,4	7,3
Haute-Saône	8 440	8 710	9 080	4,2	7,6
Saône-et-Loire	20 000	20 510	21 290	3,8	6,4
Yonne	13 250	13 350	14 010	4,9	5,7
Territoire de Belfort	7 370	7 420	7 650	3,1	3,8
France (hors Mayotte) - En milliers	3 135,0	3 263,5	3 347,7	2,6	6,8

* Evolution par rapport au trimestre précédent, en % ; ** Evolution par rapport au même trimestre de l'année précédente, en %.

En raison de la gestion des arrondis, les totaux peuvent très légèrement différer de la somme de leurs sous-totaux

Source : France Travail-Dares, STMT, traitements Dares.

Demandeurs d'emploi en catégories A, B, C et A

Au 4^e trimestre 2025, en Bourgogne-Franche-Comté, le nombre moyen de demandeurs d'emploi en catégories A, B, C augmente de 2,0 % pour les moins de 25 ans (+17,0 % sur un an), croît de 1,1 % pour ceux âgés de 25 à 49 ans (+2,3 % sur un an) et croît de 0,6 % pour ceux âgés de 50 ans et plus (+1,2 % sur un an).

TABLEAU 4 | Inscrits en catégories A, B, C et A par âge

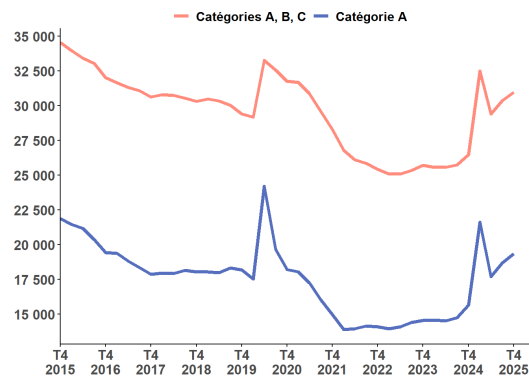
Région Bourgogne-Franche-Comté, données CVS-CJO

	Effectif			Évolution (en %) sur	
	4e trimestre 2024	3e trimestre 2025	4e trimestre 2025	un trimestre *	un an **
Ensemble des catégories A, B, C	199 790	205 270	207 610	1,1	3,9
Moins de 25 ans	26 480	30 360	30 980	2,0	17,0
Entre 25 et 49 ans	117 150	118 430	119 790	1,1	2,3
50 ans et plus	56 160	56 490	56 840	0,6	1,2
Ensemble de la catégorie A	106 210	109 260	113 420	3,8	6,8
Moins de 25 ans	15 650	18 710	19 350	3,4	23,6
Entre 25 et 49 ans	60 580	60 720	63 480	4,5	4,8
50 ans et plus	29 970	29 820	30 590	2,6	2,1

* Evolution par rapport au trimestre précédent, en % ; ** Evolution par rapport au même trimestre de l'année précédente, en %.
 En raison de la gestion des arrondis, les totaux peuvent très légèrement différer de la somme de leurs sous-totaux
 Source : France Travail-Dares, STMT, traitements Dares.

GRAPHIQUE 10 | Inscrits de moins de 25 ans en catégories A, B, C et A

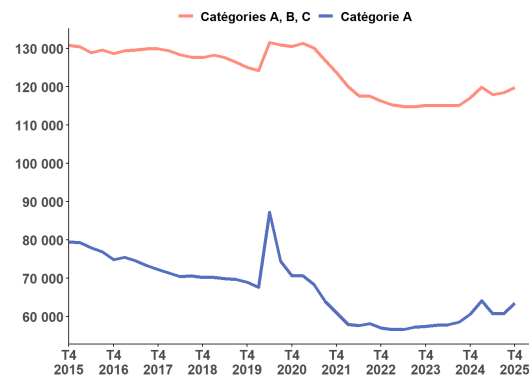
Région Bourgogne-Franche-Comté, données CVS-CJO



Source : France Travail-Dares, STMT, traitements Dares.

GRAPHIQUE 11 | Inscrits de 25 à 49 ans en catégories A, B, C et A

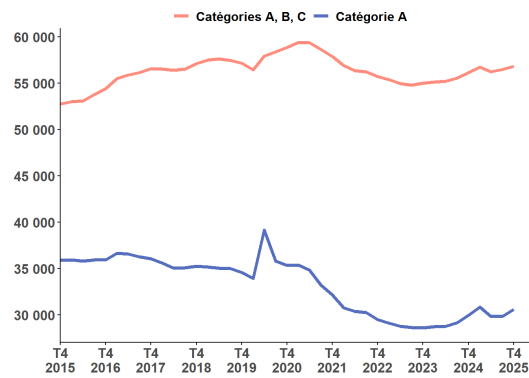
Région Bourgogne-Franche-Comté, données CVS-CJO



Source : France Travail-Dares, STMT, traitements Dares.

GRAPHIQUE 12 | Inscrits de 50 ans et plus en catégories A, B, C et A

Région Bourgogne-Franche-Comté, données CVS-CJO



Source : France Travail-Dares, STMT, traitements Dares.

Ancienneté en catégories A, B, C

Au 4^e trimestre 2025, le nombre moyen de demandeurs d'emploi inscrits en catégories A, B, C depuis un an ou plus croît de 2,9 % (+7,5 % sur un an), tandis que celui des inscrits depuis moins d'un an diminue de 0,3 % (+1,1 % sur un an).

La part des demandeurs d'emploi en catégorie A, B, C inscrits depuis un an ou plus augmente de 0,8 pt (+1,5 pt sur un an) et s'établit à 45,4 % au 4^e trimestre 2025. En France (hors Mayotte), les demandeurs d'emploi inscrits depuis un an ou plus représentent 44,9 % des inscrits en catégorie A, B, C.

TABLEAU 5 | Ancienneté ⁽¹⁾ en catégories A, B, C des demandeurs d'emploi

Région Bourgogne-Franche-Comté, données CVS-CJO

	Effectif			Évolution (en %) sur	
	4e trimestre 2024	3e trimestre 2025	4e trimestre 2025	un trimestre *	un an **
Région Bourgogne-Franche-Comté					
Moins de 1 an	112 030	113 600	113 270	-0,3	1,1
Moins de 3 mois	43 670	42 630	43 130	1,2	-1,2
De 3 mois à moins de 6 mois	29 490	28 450	28 810	1,3	-2,3
De 6 mois à moins de 12 mois	38 870	42 520	41 330	-2,8	6,3
Un an ou plus	87 760	91 670	94 330	2,9	7,5
De 1 an à moins de 2 ans	39 210	42 010	43 940	4,6	12,1
De 2 ans à moins de 3 ans	18 080	18 800	19 300	2,7	6,7
3 ans ou plus	30 470	30 860	31 100	0,8	2,1
Demandeurs d'emploi en catégories A,B,C	199 790	205 270	207 610	1,1	3,9
Part des demandeurs d'emploi inscrits depuis 1 an ou plus	43,9 %	44,7 %	45,4 %	0,8 pt	1,5 pt
France (hors Mayotte) - En milliers					
Un an ou plus	2 393,9	2 514	2 580,5	2,6	7,8
Part des demandeurs d'emploi inscrits depuis 1 an ou plus	43,6 %	44,1 %	44,9 %	0,7 pt	1,3 pt

* Evolution par rapport au trimestre précédent, en % ; ** Evolution par rapport au même trimestre de l'année précédente, en %.
En raison de la gestion des arrondis, les totaux peuvent très légèrement différer de la somme de leurs sous-totaux
Source : France Travail-Dares, STMT, traitements Dares.

⁽¹⁾ L'ancienneté en catégories A, B, C est mesurée sur le trimestre par le nombre de jours où le demandeur d'emploi a été inscrit de façon continue en catégories A, B, C. Une sortie d'au moins un jour de ces catégories réinitialise l'ancienneté.
D'autres indicateurs, tels que le nombre de personnes inscrites en catégorie A un certain nombre de mois sur une période donnée, peuvent éclairer d'autres dimensions de l'ancienneté ou de la récurrence sur les listes de France Travail dans ces catégories.

Avertissement sur les motifs d'entrée: Depuis juillet 2025, une modification du script d'inscription, sans lien avec la mise en œuvre de la loi pour le plein emploi, a affecté la répartition des entrées sur les listes de France Travail par motif d'inscription.

En particulier, le niveau des entrées pour « motif indéterminé » est nettement réhaussé tandis que les niveaux des entrées pour fin de contrat, fin de mission d'intérim, démission ou rupture conventionnelle sont abaissés. Les évolutions des flux d'entrées par motif sont par conséquent difficilement interprétables. **Cette modification du script n'a pas d'impact sur le nombre d'inscrits par catégorie ni sur le nombre total d'entrées.**

Par ailleurs, l'intégration de nouveaux publics est susceptible de modifier la saisonnalité des séries de flux. Les séries de flux d'entrées et de sorties corrigées des variations saisonnières et des jours ouvrables doivent à ce titre être interprétées avec prudence.

Conformément aux préconisations du groupe de travail du Cnis, certains publics inscrits administrativement qui réalisent des défauts d'actualisation sont identifiés dans le motif « défaut d'actualisation hybride » (motif composant le motif plus large de défaut d'actualisation). Ils ne peuvent pas être comptabilisés en fin de mois au sein des catégories statistiques et sont uniquement enregistrés dans les flux d'entrées et de sorties de ces catégories.

Entrées et sorties de catégories A, B, C

En Bourgogne-Franche-Comté, le nombre moyen d'entrées en catégories A, B, C au 4^e trimestre 2025 croît de 11,7 % par rapport au trimestre précédent (+50,0 % sur un an). Suite à l'évolution du script d'inscription, les évolutions trimestrielles des flux d'entrée par motifs sont difficilement interprétables (voir p.6, l'avertissement concernant la clé de lecture pour ces statistiques).

TABLEAU 6 | Entrées en catégories A, B, C par motif

Région Bourgogne-Franche-Comté, données CVS-CJO

	Nombre moyen d'entrées au 4e trimestre 2025	Évolution sur un trimestre * (en %)	Évolution sur un an ** (en %)
Fin de contrat	2 790	2,2	-18,7
Fin de mission d'intérim	1 170	28,6	-22,0
Démission	950	10,5	-13,6
Rupture conventionnelle	1 130	3,7	-7,4
Licenciement économique	410	0,0	0,0
Autre licenciement	1 180	10,3	-0,8
Première entrée sur le marché du travail ⁽¹⁾	690	-26,6	-26,6
Retour d'inactivité ⁽²⁾	3 180	5,3	-11,7
Réinscription rapide ⁽³⁾	2 490	-11,1	-25,0
Autres motifs ⁽⁴⁾	13 660	41,0	798,7
Motif indéterminé	2 340	-29,9	33,7
Ensemble des entrées en catégories A,B,C	29 990	11,7	50,0
France (hors Mayotte) - En milliers	847,1	12,0	54,4

* Evolution par rapport au trimestre précédent, en % ; ** Evolution par rapport au même trimestre de l'année précédente, en %.

Suite à l'évolution du script d'inscription, les évolutions trimestrielles des flux d'entrée par motifs sont difficilement interprétables (voir p.6, l'avertissement concernant la clé de lecture pour ces statistiques).

(1) Inscription à France Travail d'une personne qui se présente pour la première fois sur le marché du travail, notamment lorsqu'elle vient d'achever ses études ou lorsqu'elle était auparavant inactive.

(2) Recherche d'un emploi après une période d'inactivité, fin de maladie ou de maternité, fin de formation.

(3) Réinscription après une sortie de courte durée (suite à un défaut d'actualisation, une radiation administrative, une période d'inactivité...).

(4) Fin d'activité non salariée, retour en France, recherche d'un autre emploi. Inclut depuis janvier 2025 les motifs d'entrée des publics "loi pour le plein emploi" (demande de RSA, parcours contractualisé en mission locale, Cap'Emploi)

En raison de la gestion des arrondis, les totaux peuvent très légèrement différer de la somme de leurs sous-totaux

Source : France Travail-Dares, STMT, traitements Dares.

TABLEAU 7 | Sorties de catégories A, B, C par motif

Région Bourgogne-Franche-Comté, données CVS-CJO

	Nombre moyen de sorties au 4e trimestre 2025	Évolution sur un trimestre * (en %)	Évolution sur un an ** (en %)
Reprise d'emploi déclarée ⁽¹⁾	2 610	9,2	16,0
Entrée en stage ou en formation	1 490	-26,2	-26,6
Arrêt de recherche (maternité, maladie, retraite)	1 990	6,4	6,4
Cessation d'inscription pour défaut d'actualisation ⁽²⁾	20 620	22,9	121,7
Radiation administrative	80	-11,1	-95,4
Autres cas ⁽³⁾	3 030	16,5	89,4
Ensemble des sorties de catégories A, B, C	29 830	15,8	58,8
France (hors Mayotte) - En milliers	836,8	15,2	60,5

* Evolution par rapport au trimestre précédent, en % ; ** Evolution par rapport au même trimestre de l'année précédente, en %.

(1) Uniquement celles connues par France Travail. Une mesure plus complète des sorties pour reprise d'emploi est donnée par l'enquête Sortants.

(2) À partir de janvier 2025, les défauts d'actualisation regroupent les défauts d'actualisation des publics "loi pour le plein emploi" et les cessations d'inscription historiques pour défaut d'actualisation

(3) Déménagement, titre de séjour non valide, absence du lieu de résidence supérieure à 35 jours, etc.

En raison de la gestion des arrondis, les totaux peuvent très légèrement différer de la somme de leurs sous-totaux

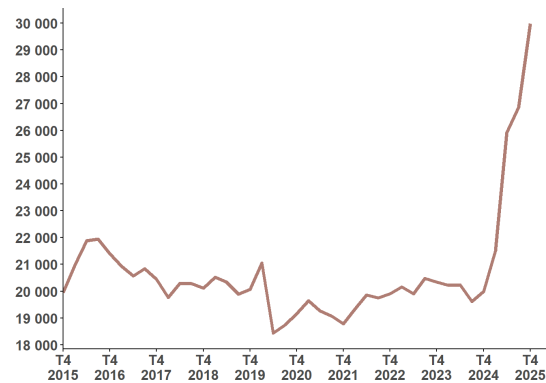
Source : France Travail-Dares, STMT, traitements Dares.

Sur la même période, le nombre moyen de sorties des catégories A, B, C augmente de 15,8 % (+58,8 % sur un an). Les sorties pour entrée en stage ou en formation (-530) et radiation administrative (-10) sont en baisse. Les sorties pour reprise d'emploi déclarée (+220), arrêt de recherche (+120), cessation d'inscription pour défaut d'actualisation (+3 840) et autres cas (+430) sont en hausse.

En France (hors Mayotte), le nombre moyen d'entrées en catégories A, B, C augmente de 12,0 % entre le 3^e trimestre 2025 et le 4^e trimestre 2025 (+54,4 % sur un an) et le nombre de sorties des catégories A, B, C augmente de 15,2 % (+60,5 % sur un an).

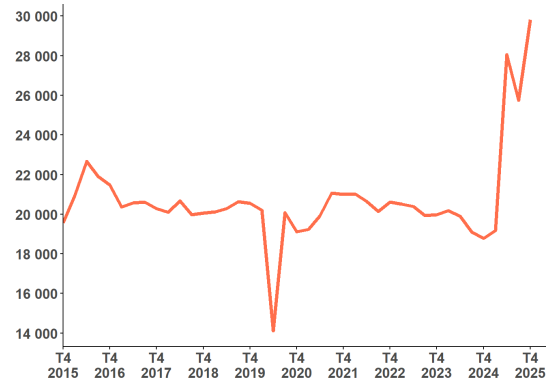
GRAPHIQUE 13 | Entrées en catégories A, B, C tous motifs

Région Bourgogne-Franche-Comté, données CVS-CJO



GRAPHIQUE 14 | Sorties de catégories A, B, C tous motifs

Région Bourgogne-Franche-Comté, données CVS-CJO



ENCADRÉ • Source et Méthode

Source : La statistique du marché du travail (STMT)

La STMT est une source statistique exhaustive issue des fichiers de gestion de France Travail. Elle porte sur tous les inscrits, entrés ou sortis des listes de France Travail un mois donné. Depuis 2018, la publication commune Dares-France Travail est trimestrielle et présente la moyenne du nombre d'inscrits sur le trimestre passé, ainsi que les flux d'entrées et de sorties. Cette refonte de la publication vise à mettre l'accent sur les évolutions tendancielle de ces statistiques plutôt que sur leurs variations au mois le mois, qui sont très volatiles et parfois difficiles à interpréter. Une [documentation méthodologique](#) présente plus en détail la STMT.

En application de la [loi pour le plein emploi](#) du 18 décembre 2023, certains publics sont inscrits systématiquement sur les listes de France Travail à partir du 1er janvier 2025 : les demandeurs et bénéficiaires du revenu de solidarité active (RSA), les jeunes en recherche d'emploi accompagnés par les Missions locales (en Contrat d'Engagement Jeune ou en PArcours Contractualisé d'accompagnement vers l'Emploi et l'Autonomie) et les personnes en situation de handicap suivies par Cap emploi. Les statistiques sur les inscrits à France Travail s'adaptent à ce nouveau contexte (plus de détails sur le [site de la Dares](#)).

Éléments de méthode

Dans toute la publication, les résultats présentés sont des moyennes trimestrielles. Elles correspondent à la somme des effectifs ou des flux pour les trois mois du trimestre considéré, divisée par trois.

Les données de la STMT étant exhaustives, il n'existe pas, comme pour des données d'enquête, d'incertitude liée à l'échantillonnage.

Lorsque l'on souhaite interpréter les variations trimestrielles des séries d'un point de vue conjoncturel, il est nécessaire de neutraliser ce qui relève de mouvements récurrents et mécaniques liés à la saisonnalité et aux jours ouvrables. Pour cette raison, les séries brutes sont corrigées des effets des variations saisonnières et des jours ouvrables (CVS-CJO) à l'aide de méthodes statistiques, afin de permettre une lecture ne tenant pas compte de ces effets. Les variations des séries CVS issues de la STMT peuvent résulter soit de la tendance de moyen terme, principalement liée aux évolutions du marché du travail et à la conjoncture économique, soit de chocs ponctuels, dont les sources peuvent être variées (modifications dans la gestion des listes des inscrits par France Travail ou dans les comportements d'inscription, chocs ponctuels du marché du travail, imprécisions dans l'estimation des corrections des variations saisonnières, ...). Parmi ces chocs ponctuels figurent aussi des incidents et changements de procédure dont certains ont pu avoir un impact significatif sur les séries d'inscrits à France Travail. Un [document](#) présente les principaux changements de procédure et incidents ayant affecté les statistiques de demandeurs d'emploi depuis 2011.

Catégories statistiques d'inscrits à France Travail, chômeurs au sens du BIT

Depuis 2009, la Dares et France Travail présentent, à des fins d'analyse statistique les données sur les inscrits à France Travail selon les catégories suivantes :

- catégorie A : inscrits tenus de rechercher un emploi, sans emploi ;
- catégorie B : inscrits tenus de rechercher un emploi, ayant exercé une activité réduite courte (78 heures ou moins sur un mois) ;
- catégorie C : inscrits tenus de rechercher un emploi, ayant exercé une activité réduite longue (plus de 78 heures sur un mois) ;
- catégorie D : inscrits non immédiatement disponibles, non tenus de rechercher un emploi, sans emploi ;
- catégorie E : inscrits non tenus de rechercher un emploi, en emploi.

S'y ajoutent, à partir de 2025, suivant les recommandations du [rapport](#) du groupe de travail du Conseil national de l'information statistique (Cnis), deux nouvelles catégories :

- une catégorie F, qui réunit les personnes les plus éloignées de l'emploi qui sont orientées vers un parcours à vocation d'insertion sociale ;
- une catégorie G, dite d'attente, qui regroupe les bénéficiaires et les demandeurs du RSA en attente d'orientation.

Ces deux catégories ne sont présentées qu'en données brutes tant que le recul temporel n'est pas suffisant pour réaliser des corrections de variations saisonnières et de jours ouvrables.

Est chômeur au sens du BIT toute personne de 15 ans ou plus qui :

- (i) n'a pas travaillé au moins une heure pendant une semaine de référence,
- (ii) est disponible pour prendre un emploi dans les 15 jours et
- (iii) a recherché activement un emploi dans le mois précédent ou en a trouvé un qui commence dans les trois mois.

Le chômage au sens du BIT est mesuré par l'enquête Emploi de l'Insee.

L'inscription à France Travail en catégorie A et le chômage au sens du BIT sont deux réalités proches, mais qui ne se recouvrent pas (plus de précisions sur le [site internet de la Dares](#)).

Pour en savoir plus

Les principales statistiques sur les inscrits à France Travail sont accessibles sur le site internet de la Dares via une [datavisualisation](#) et l'ensemble des données relatives à ces inscrits est accessible en [Open Data](#). L'ensemble des documents relatifs aux données sur les inscrits à France Travail est disponible sur les sites internet de la [Dares](#) et de [France Travail](#).

Les inscrits à France Travail en Côte-d'Or au 4^e trimestre 2025

En moyenne au 4^e trimestre 2025, en Côte-d'Or, le nombre de personnes inscrites à France Travail qui ne sont ni en attente d'orientation ni en parcours social s'établit à 43 320 (catégories A, B, C, D, E). Au 4^e trimestre 2025, au sein des deux catégories créées en janvier 2025, 2 819 personnes sont inscrites en parcours social (catégorie F, donnée brute non corrigée des variations saisonnières et des jours ouvrables (non CVS-CJO)) et 3 900 personnes sont en attente d'une orientation par le service public de l'emploi (catégorie G, donnée brute (non CVS-CJO)).

En moyenne au 4^e trimestre 2025, le nombre de demandeurs d'emploi inscrits à France Travail et tenus de rechercher un emploi (catégories A, B, C) s'établit à 38 640. Parmi eux, 20 110 sont sans emploi (catégorie A) et 18 530 exercent une activité réduite (catégories B, C).

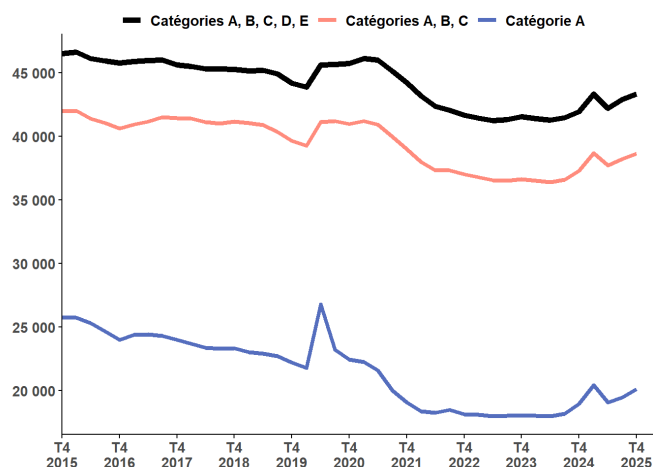
Au 4^e trimestre 2025, le nombre de personnes inscrites à France Travail qui ne sont ni en attente d'orientation ni en parcours social (catégories A, B, C, D, E) croît de 0,9 % (+400) et augmente de 3,3 % sur un an. Le nombre de demandeurs d'emploi en catégories A, B, C croît de 1,1 % (+420) sur le trimestre et croît de 3,7 % sur un an. Le nombre de demandeurs d'emploi en catégorie A croît de 3,4 % (+660) ce trimestre et augmente de 6,3 % sur un an.

En région Bourgogne-Franche-Comté, au 4^e trimestre 2025, le nombre moyen de personnes inscrites à France Travail qui ne sont ni en attente d'orientation ni en parcours social croît de 0,6 % (+1 310). Pour les catégories A, B, C il croît de 1,1 % (+2 340). En catégorie A, il croît de 3,8 % (+4 160) ce trimestre.

GRAPHIQUE 1 | Inscrits à France Travail en catégories ABCDE, ABC et A

Côte-d'Or

Données corrigées des variations saisonnières et des jours ouvrables (CVS-CJO)



Source : France Travail-Dares, STMT, traitements Dares.

Avertissements

Dans le cadre de la mise en œuvre de la loi pour le plein emploi, les demandeurs et bénéficiaires du RSA, les jeunes en recherche d'emploi suivis par les missions locales et les personnes en situation de handicap suivies par Cap'Emploi sont systématiquement inscrits à France Travail à compter de janvier 2025. Pour tenir compte de ces évolutions, deux nouvelles catégories statistiques sont créées : la catégorie F à dominante « sociale » pour les personnes les plus éloignées de l'emploi, et la catégorie G pour les demandeurs et bénéficiaires du RSA en attente d'orientation. Des indicateurs complémentaires excluant les publics touchés par la réforme sont mis à disposition pour mieux appréhender les évolutions conjoncturelles du nombre d'inscrits à France Travail. Ces évolutions répondent aux recommandations du groupe de travail du [Conseil national de l'information statistique \(Cnis\)](#). Depuis **janvier 2025**, les évolutions sont affectées par des changements dans les règles d'actualisation et l'entrée en vigueur du décret relatif aux sanctions (voir p.3). En **juin 2025**, le décret relatif aux sanctions applicables aux inscrits à France Travail en cas de manquement à leurs obligations est entré en vigueur (chiffre p.3).

Depuis **juillet 2025**, une modification du script d'inscription, sans lien avec la mise en œuvre de la loi pour le plein emploi, affecte la répartition des entrées sur les listes de France Travail par motif d'inscription. Bien que cette modification n'ait d'impact ni sur le nombre d'inscrits par catégorie ni sur le total des entrées, les évolutions des flux d'entrées par motif sont difficilement interprétables. *Pour plus d'informations consulter la publication régionale.*

Une [documentation méthodologique](#) est disponible sur le site de la Dares. Elle comprend un document présentant les principaux changements de procédure et incidents ayant affecté les statistiques sur les inscrits à France Travail.

Les données publiées concernent les personnes inscrites à France Travail. La notion d'inscrits à France Travail diffère de celle de chômeurs au sens du Bureau international du travail (cf encadré page 8 de la publication régionale).

Prochaine parution, le mardi 28 avril 2026 : Les inscrits à France Travail Bourgogne-Franche-Comté au 1^{er} trimestre 2026.

Inscrits à France Travail par catégorie

TABLEAU 1 | Inscrits à France Travail par catégorie

Côte-d'Or, données CVS-CJO (catégories A, B, C, D, E), données brutes (catégories F, G)

	Effectif			Évolution (en %) sur	
	4e trimestre 2024	3e trimestre 2025	4e trimestre 2025	un trimestre *	un an **
Côte-d'Or					
Inscrits tenus de rechercher un emploi, sans emploi (catégorie A)	18 920	19 450	20 110	3,4	6,3
Inscrits tenus de rechercher un emploi, en activité réduite courte (catégorie B)	6 230	6 490	6 310	-2,8	1,3
Inscrits tenus de rechercher un emploi, en activité réduite longue (catégorie C)	12 110	12 280	12 220	-0,5	0,9
Ensemble des inscrits tenus de rechercher un emploi (catégories A, B, C)	37 270	38 220	38 640	1,1	3,7
Inscrits non tenus de rechercher un emploi, sans emploi (catégorie D)	2 380	2 530	2 390	-5,5	0,4
Inscrits non tenus de rechercher un emploi, en emploi (catégorie E)	2 280	2 170	2 290	5,5	0,4
Inscrits ni en attente d'orientation, ni en parcours social (catégories A, B, C, D, E)	41 930	42 920	43 320	0,9	3,3
Inscrits en parcours social (catégorie F, données brutes)		1 943	2 819	45,1	
Inscrits en catégorie d'attente (catégorie G, données brutes)		4 228	3 900	-7,8	
Région Bourgogne-Franche-Comté					
Inscrits tenus de rechercher un emploi, sans emploi (catégorie A)	106 210	109 260	113 420	3,8	6,8
Inscrits tenus de rechercher un emploi, en activité réduite courte (catégorie B)	31 460	31 740	31 110	-2,0	-1,1
Inscrits tenus de rechercher un emploi, en activité réduite longue (catégorie C)	62 130	64 280	63 080	-1,9	1,5
Ensemble des inscrits tenus de rechercher un emploi (catégories A, B, C)	199 790	205 270	207 610	1,1	3,9
Inscrits non tenus de rechercher un emploi, sans emploi (catégorie D)	12 960	13 690	12 300	-10,2	-5,1
Inscrits non tenus de rechercher un emploi, en emploi (catégorie E)	12 990	12 640	13 000	2,8	0,1
Inscrits ni en attente d'orientation, ni en parcours social (catégories A, B, C, D, E)	225 740	231 600	232 910	0,6	3,2
Inscrits en parcours social (catégorie F, données brutes)		10 907	14 505	33,0	
Inscrits en catégorie d'attente (catégorie G, données brutes)		24 465	21 882	-10,6	

* Evolution par rapport au trimestre précédent, en % ; ** Evolution par rapport au même trimestre de l'année précédente, en %.
En raison de la gestion des arrondis, les totaux peuvent très légèrement différer de la somme de leurs sous-totaux
Source : France Travail-Dares, STMT, traitements Dares.

Avertissement sur l'évolution des règles d'actualisation et des sanctions

Depuis janvier 2025, les effectifs d'inscrits à France Travail (FT) en catégories A, B et C, et les séries complémentaires hors RSA et hors jeunes en parcours (CEJ, Pacea, AIJ) sont affectés par deux changements ([Consulter le chiffrage national](#)) :

- **Les règles d'actualisation ont été modifiées** : Entre *janvier 2025 et mars 2025*, tant qu'elles n'ont pas signé leur contrat d'engagement, les personnes non indemnisables s'inscrivant à FT, n'avaient pas à s'actualiser. Elles étaient inscrites en catégorie A jusqu'à la signature de ce contrat. Depuis *avril 2025*, l'actualisation automatique pour les inscrits non indemnisables n'ayant pas signé leur contrat d'engagement concerne uniquement les premières inscriptions à FT.
- **Le régime de sanctions évolue** avec l'entrée en vigueur en *juin 2025* du décret relatif aux sanctions applicables aux inscrits à France Travail en cas de manquement à leurs obligations : ces sanctions prennent désormais la forme d'une suspension-remobilisation en amont d'une éventuelle radiation des listes de France Travail. En moyenne au 4ème trimestre 2025, dans la région Bourgogne-Franche-Comté, le nombre de sorties des catégories A, B, C à la suite d'une radiation s'établit à 80 contre 1 510 en moyenne au 1er trimestre 2025. (Voir chiffrage en page 6 de la publication régionale).

Demandeurs d'emploi en catégories A, B, C et A

TABLEAU 2 | Ensemble des catégories A, B, C et A par âge

Côte-d'Or, données CVS-CJO

	Effectif			Évolution (en %) sur	
	4e trimestre 2024	3e trimestre 2025	4e trimestre 2025	un trimestre *	un an **
Ensemble de la catégorie ABC	37 270	38 220	38 640	1,1	3,7
Moins de 25 ans	4 800	5 440	5 570	2,4	16,0
Entre 25 et 49 ans	22 420	22 690	22 910	1,0	2,2
50 ans et plus	10 050	10 090	10 160	0,7	1,1
Ensemble de la catégorie A	18 920	19 450	20 110	3,4	6,3
Moins de 25 ans	2 770	3 330	3 370	1,2	21,7
Entre 25 et 49 ans	11 060	11 110	11 580	4,2	4,7
50 ans et plus	5 100	5 010	5 160	3,0	1,2

* Evolution par rapport au trimestre précédent, en % ; ** Evolution par rapport au même trimestre de l'année précédente, en %.
En raison de la gestion des arrondis, les totaux peuvent très légèrement différer de la somme de leurs sous-totaux
Source : France Travail-Dares, STMT, traitements Dares.

Ancienneté en catégories A, B, C

TABEAU 3 | Ancienneté en catégories A, B, C des demandeurs d'emploi

Côte-d'Or, données CVS-CJO

	Effectif			Évolution (en %) sur	
	4e trimestre 2024	3e trimestre 2025	4e trimestre 2025	un trimestre *	un an **
Côte-d'Or					
Demandeurs d'emploi en catégories A,B,C	37 270	38 220	38 640	1,1	3,7
Moins de 1 an	20 690	21 080	21 110	0,1	2,0
Moins de 3 mois	8 170	8 140	8 160	0,2	-0,1
De 3 mois à moins de 6 mois	5 440	5 270	5 500	4,4	1,1
De 6 mois à moins de 12 mois	7 080	7 670	7 460	-2,7	5,4
Un an ou plus	16 570	17 140	17 530	2,3	5,8
De 1 an à moins de 2 ans	7 210	7 550	7 870	4,2	9,2
De 2 ans à moins de 3 ans	3 400	3 490	3 540	1,4	4,1
3 ans ou plus	5 970	6 110	6 120	0,2	2,5
Part des demandeurs d'emploi inscrits depuis 1 an ou plus	44,5 %	44,8 %	45,4 %	0,5 pt	0,9 pt
Région Bourgogne-Franche-Comté					
Demandeurs d'emploi en catégories A,B,C	199 790	205 270	207 610	1,1	3,9
Un an ou plus	87 760	91 670	94 330	2,9	7,5
Part des demandeurs d'emploi inscrits depuis 1 an ou plus	43,9 %	44,7 %	45,4 %	0,8 pt	1,5 pt

* Evolution par rapport au trimestre précédent, en % ; ** Evolution par rapport au même trimestre de l'année précédente, en %.
En raison de la gestion des arrondis, les totaux peuvent très légèrement différer de la somme de leurs sous-totaux

Source : France Travail-Dares, STMT, traitements Dares.

Entrées et sorties de catégories A, B, C

TABEAU 4 | Entrées et sorties de catégories A, B, C

Côte-d'Or, données CVS-CJO

	Effectif			Évolution (en %) sur	
	4e trimestre 2024	3e trimestre 2025	4e trimestre 2025	un trimestre *	un an **
Côte-d'Or					
Entrées en catégories A,B,C	3 720	4 860	5 390	10,9	44,9
Sorties de catégories A,B,C	3 460	4 640	5 330	14,9	54,0
Région Bourgogne-Franche-Comté					
Entrées en catégories A,B,C	19 990	26 860	29 990	11,7	50,0
Sorties de catégories A,B,C	18 790	25 750	29 830	15,8	58,8

* Evolution par rapport au trimestre précédent, en % ; ** Evolution par rapport au même trimestre de l'année précédente, en %.
En raison de la gestion des arrondis, les totaux peuvent très légèrement différer de la somme de leurs sous-totaux

Source : France Travail-Dares, STMT, traitements Dares.

Les inscrits à France Travail dans le Doubs au 4^e trimestre 2025

En moyenne au 4^e trimestre 2025, dans le Doubs, le nombre de personnes inscrites à France Travail qui ne sont ni en attente d'orientation ni en parcours social s'établit à 48 780 (catégories A, B, C, D, E). Au 4^e trimestre 2025, au sein des deux catégories créées en janvier 2025, 3 617 personnes sont inscrites en parcours social (catégorie F, donnée brute non corrigée des variations saisonnières et des jours ouvrables (non CVS-CJO)) et 4 298 personnes sont en attente d'une orientation par le service public de l'emploi (catégorie G, donnée brute (non CVS-CJO)).

En moyenne au 4^e trimestre 2025, le nombre de demandeurs d'emploi inscrits à France Travail et tenus de rechercher un emploi (catégories A, B, C) s'établit à 43 430. Parmi eux, 25 110 sont sans emploi (catégorie A) et 18 320 exercent une activité réduite (catégories B, C).

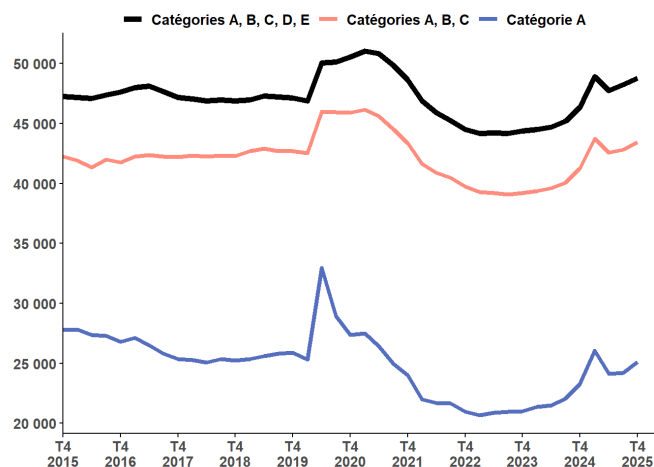
Au 4^e trimestre 2025, le nombre de personnes inscrites à France Travail qui ne sont ni en attente d'orientation ni en parcours social (catégories A, B, C, D, E) croît de 1,1 % (+520) et croît de 5,2 % sur un an. Le nombre de demandeurs d'emploi en catégories A, B, C augmente de 1,4 % (+600) sur le trimestre et croît de 5,2 % sur un an. Le nombre de demandeurs d'emploi en catégorie A croît de 3,8 % (+920) ce trimestre et augmente de 7,7 % sur un an.

En région Bourgogne-Franche-Comté, au 4^e trimestre 2025, le nombre moyen de personnes inscrites à France Travail qui ne sont ni en attente d'orientation ni en parcours social croît de 0,6 % (+1 310). Pour les catégories A, B, C il croît de 1,1 % (+2 340). En catégorie A, il augmente de 3,8 % (+4 160) ce trimestre.

GRAPHIQUE 1 | Inscrits à France Travail en catégories ABCDE, ABC et A

Doubs

Données corrigées des variations saisonnières et des jours ouvrables (CVS-CJO)



Source : France Travail-Dares, STMT, traitements Dares.

Avertissements

Dans le cadre de la mise en œuvre de la loi pour le plein emploi, les demandeurs et bénéficiaires du RSA, les jeunes en recherche d'emploi suivis par les missions locales et les personnes en situation de handicap suivies par Cap'Emploi sont systématiquement inscrits à France Travail à compter de janvier 2025. Pour tenir compte de ces évolutions, deux nouvelles catégories statistiques sont créées : la catégorie F à dominante « sociale » pour les personnes les plus éloignées de l'emploi, et la catégorie G pour les demandeurs et bénéficiaires du RSA en attente d'orientation. Des indicateurs complémentaires excluant les publics touchés par la réforme sont mis à disposition pour mieux appréhender les évolutions conjoncturelles du nombre d'inscrits à France Travail. Ces évolutions répondent aux recommandations du groupe de travail du [Conseil national de l'information statistique \(Cnis\)](#).

Depuis **janvier 2025**, les évolutions sont affectées par des changements dans les règles d'actualisation et l'entrée en vigueur du décret relatif aux sanctions (voir p.3). En **juin 2025**, le décret relatif aux sanctions applicables aux inscrits à France Travail en cas de manquement à leurs obligations est entré en vigueur (chiffre p.3).

Depuis **juillet 2025**, une modification du script d'inscription, sans lien avec la mise en œuvre de la loi pour le plein emploi, affecte la répartition des entrées sur les listes de France Travail par motif d'inscription. Bien que cette modification n'ait d'impact ni sur le nombre d'inscrits par catégorie ni sur le total des entrées, les évolutions des flux d'entrées par motif sont difficilement interprétables. *Pour plus d'informations consulter la publication régionale.*

Une [documentation méthodologique](#) est disponible sur le site de la Dares. Elle comprend un document présentant les principaux changements de procédure et incidents ayant affecté les statistiques sur les inscrits à France Travail.

Les données publiées concernent les personnes inscrites à France Travail. La notion d'inscrits à France Travail diffère de celle de chômeurs au sens du Bureau international du travail (cf encadré page 8 de la publication régionale).

Prochaine parution, le mardi 28 avril 2026 : Les inscrits à France Travail Bourgogne-Franche-Comté au 1^{er} trimestre 2026.

Inscrits à France Travail par catégorie

TABLEAU 1 | Inscrits à France Travail par catégorie

Doubs, données CVS-CJO (catégories A, B, C, D, E), données brutes (catégories F, G)

	Effectif			Évolution (en %) sur	
	4e trimestre 2024	3e trimestre 2025	4e trimestre 2025	un trimestre *	un an **
Doubs					
Inscrits tenus de rechercher un emploi, sans emploi (catégorie A)	23 320	24 190	25 110	3,8	7,7
Inscrits tenus de rechercher un emploi, en activité réduite courte (catégorie B)	6 150	6 090	6 130	0,7	-0,3
Inscrits tenus de rechercher un emploi, en activité réduite longue (catégorie C)	11 800	12 550	12 190	-2,9	3,3
Ensemble des inscrits tenus de rechercher un emploi (catégories A, B, C)	41 270	42 830	43 430	1,4	5,2
Inscrits non tenus de rechercher un emploi, sans emploi (catégorie D)	2 540	2 890	2 640	-8,7	3,9
Inscrits non tenus de rechercher un emploi, en emploi (catégorie E)	2 560	2 540	2 710	6,7	5,9
Inscrits ni en attente d'orientation, ni en parcours social (catégories A, B, C, D, E)	46 370	48 260	48 780	1,1	5,2
Inscrits en parcours social (catégorie F, données brutes)		2 736	3 617	32,2	
Inscrits en catégorie d'attente (catégorie G, données brutes)		4 933	4 298	-12,9	
Région Bourgogne-Franche-Comté					
Inscrits tenus de rechercher un emploi, sans emploi (catégorie A)	106 210	109 260	113 420	3,8	6,8
Inscrits tenus de rechercher un emploi, en activité réduite courte (catégorie B)	31 460	31 740	31 110	-2,0	-1,1
Inscrits tenus de rechercher un emploi, en activité réduite longue (catégorie C)	62 130	64 280	63 080	-1,9	1,5
Ensemble des inscrits tenus de rechercher un emploi (catégories A, B, C)	199 790	205 270	207 610	1,1	3,9
Inscrits non tenus de rechercher un emploi, sans emploi (catégorie D)	12 960	13 690	12 300	-10,2	-5,1
Inscrits non tenus de rechercher un emploi, en emploi (catégorie E)	12 990	12 640	13 000	2,8	0,1
Inscrits ni en attente d'orientation, ni en parcours social (catégories A, B, C, D, E)	225 740	231 600	232 910	0,6	3,2
Inscrits en parcours social (catégorie F, données brutes)		10 907	14 505	33,0	
Inscrits en catégorie d'attente (catégorie G, données brutes)		24 465	21 882	-10,6	

* Evolution par rapport au trimestre précédent, en % ; ** Evolution par rapport au même trimestre de l'année précédente, en %.
En raison de la gestion des arrondis, les totaux peuvent très légèrement différer de la somme de leurs sous-totaux
Source : France Travail-Dares, STMT, traitements Dares.

Avertissement sur l'évolution des règles d'actualisation et des sanctions

Depuis janvier 2025, les effectifs d'inscrits à France Travail (FT) en catégories A, B et C, et les séries complémentaires hors RSA et hors jeunes en parcours (CEJ, Pacea, AIJ) sont affectés par deux changements ([Consulter le chiffrage national](#)) :

- **Les règles d'actualisation ont été modifiées** : Entre *janvier 2025 et mars 2025*, tant qu'elles n'ont pas signé leur contrat d'engagement, les personnes non indemnisables s'inscrivant à FT, n'avaient pas à s'actualiser. Elles étaient inscrites en catégorie A jusqu'à la signature de ce contrat. Depuis *avril 2025*, l'actualisation automatique pour les inscrits non indemnisables n'ayant pas signé leur contrat d'engagement concerne uniquement les premières inscriptions à FT.
- **Le régime de sanctions évolue** avec l'entrée en vigueur en *juin 2025* du décret relatif aux sanctions applicables aux inscrits à France Travail en cas de manquement à leurs obligations : ces sanctions prennent désormais la forme d'une suspension-remobilisation en amont d'une éventuelle radiation des listes de France Travail. En moyenne au 4ème trimestre 2025, dans la région Bourgogne-Franche-Comté, le nombre de sorties des catégories A, B, C à la suite d'une radiation s'établit à 80 contre 1 510 en moyenne au 1er trimestre 2025. (Voir chiffrage en page 6 de la publication régionale).

Demandeurs d'emploi en catégories A, B, C et A

TABLEAU 2 | Ensemble des catégories A, B, C et A par âge

Doubs, données CVS-CJO

	Effectif			Évolution (en %) sur	
	4e trimestre 2024	3e trimestre 2025	4e trimestre 2025	un trimestre *	un an **
Ensemble de la catégorie ABC	41 270	42 830	43 430	1,4	5,2
Moins de 25 ans	5 490	6 230	6 380	2,4	16,2
Entre 25 et 49 ans	25 010	25 550	25 880	1,3	3,5
50 ans et plus	10 770	11 040	11 170	1,2	3,7
Ensemble de la catégorie A	23 320	24 190	25 110	3,8	7,7
Moins de 25 ans	3 440	3 970	4 180	5,3	21,5
Entre 25 et 49 ans	13 920	14 070	14 650	4,1	5,2
50 ans et plus	5 960	6 150	6 280	2,1	5,4

* Evolution par rapport au trimestre précédent, en % ; ** Evolution par rapport au même trimestre de l'année précédente, en %.
En raison de la gestion des arrondis, les totaux peuvent très légèrement différer de la somme de leurs sous-totaux
Source : France Travail-Dares, STMT, traitements Dares.

Ancienneté en catégories A, B, C

TABLEAU 3 | Ancienneté en catégories A, B, C des demandeurs d'emploi

Doubs, données CVS-CJO

	Effectif			Évolution (en %) sur	
	4e trimestre 2024	3e trimestre 2025	4e trimestre 2025	un trimestre *	un an **
Doubs					
Demandeurs d'emploi en catégories A,B,C	41 270	42 830	43 430	1,4	5,2
Moins de 1 an	23 550	23 920	23 790	-0,5	1,0
Moins de 3 mois	9 230	8 880	9 070	2,1	-1,7
De 3 mois à moins de 6 mois	6 260	5 940	6 010	1,2	-4,0
De 6 mois à moins de 12 mois	8 060	9 100	8 720	-4,2	8,2
Un an ou plus	17 720	18 910	19 640	3,9	10,8
De 1 an à moins de 2 ans	8 000	8 810	9 360	6,2	17,0
De 2 ans à moins de 3 ans	3 530	3 820	3 930	2,9	11,3
3 ans ou plus	6 180	6 280	6 350	1,1	2,8
Part des demandeurs d'emploi inscrits depuis 1 an ou plus	42,9 %	44,2 %	45,2 %	1,1 pt	2,3 pt
Région Bourgogne-Franche-Comté					
Demandeurs d'emploi en catégories A,B,C	199 790	205 270	207 610	1,1	3,9
Un an ou plus	87 760	91 670	94 330	2,9	7,5
Part des demandeurs d'emploi inscrits depuis 1 an ou plus	43,9 %	44,7 %	45,4 %	0,8 pt	1,5 pt

* Evolution par rapport au trimestre précédent, en % ; ** Evolution par rapport au même trimestre de l'année précédente, en %.
En raison de la gestion des arrondis, les totaux peuvent très légèrement différer de la somme de leurs sous-totaux
Source : France Travail-Dares, STMT, traitements Dares.

Entrées et sorties de catégories A, B, C

TABLEAU 4 | Entrées et sorties de catégories A, B, C

Doubs, données CVS-CJO

	Effectif			Évolution (en %) sur	
	4e trimestre 2024	3e trimestre 2025	4e trimestre 2025	un trimestre *	un an **
Doubs					
Entrées en catégories A,B,C	4 220	5 490	6 220	13,3	47,4
Sorties de catégories A,B,C	3 830	5 340	6 070	13,7	58,5
Région Bourgogne-Franche-Comté					
Entrées en catégories A,B,C	19 990	26 860	29 990	11,7	50,0
Sorties de catégories A,B,C	18 790	25 750	29 830	15,8	58,8

* Evolution par rapport au trimestre précédent, en % ; ** Evolution par rapport au même trimestre de l'année précédente, en %.
En raison de la gestion des arrondis, les totaux peuvent très légèrement différer de la somme de leurs sous-totaux
Source : France Travail-Dares, STMT, traitements Dares.

Les inscrits à France Travail en Haute-Saône au 4^e trimestre 2025

En moyenne au 4^e trimestre 2025, en Haute-Saône, le nombre de personnes inscrites à France Travail qui ne sont ni en attente d'orientation ni en parcours social s'établit à 18 740 (catégories A, B, C, D, E). Au 4^e trimestre 2025, au sein des deux catégories créées en janvier 2025, 1 090 personnes sont inscrites en parcours social (catégorie F, donnée brute non corrigée des variations saisonnières et des jours ouvrables (non CVS-CJO)) et 1 129 personnes sont en attente d'une orientation par le service public de l'emploi (catégorie G, donnée brute (non CVS-CJO)).

En moyenne au 4^e trimestre 2025, le nombre de demandeurs d'emploi inscrits à France Travail et tenus de rechercher un emploi (catégories A, B, C) s'établit à 16 600. Parmi eux, 9 080 sont sans emploi (catégorie A) et 7 520 exercent une activité réduite (catégories B, C).

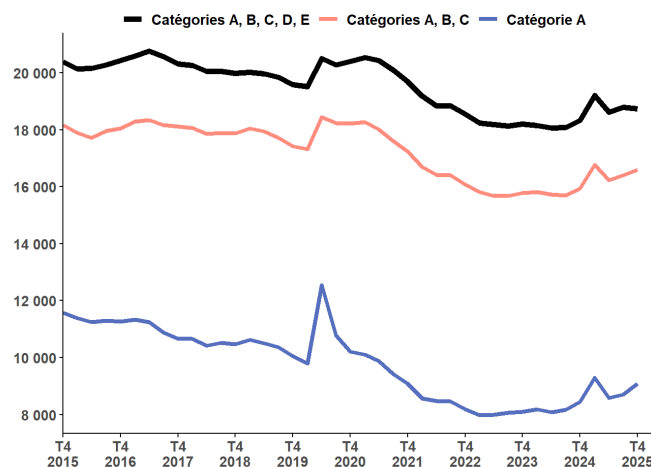
Au 4^e trimestre 2025, le nombre de personnes inscrites à France Travail qui ne sont ni en attente d'orientation ni en parcours social (catégories A, B, C, D, E) diminue de 0,3 % (-50) et croît de 2,3 % sur un an. Le nombre de demandeurs d'emploi en catégories A, B, C augmente de 1,2 % (+200) sur le trimestre et croît de 4,1 % sur un an. Le nombre de demandeurs d'emploi en catégorie A augmente de 4,2 % (+370) ce trimestre et augmente de 7,6 % sur un an.

En région Bourgogne-Franche-Comté, au 4^e trimestre 2025, le nombre moyen de personnes inscrites à France Travail qui ne sont ni en attente d'orientation ni en parcours social augmente de 0,6 % (+1 310). Pour les catégories A, B, C il augmente de 1,1 % (+2 340). En catégorie A, il augmente de 3,8 % (+4 160) ce trimestre.

GRAPHIQUE 1 | Inscrits à France Travail en catégories ABCDE, ABC et A

Haute-Saône

Données corrigées des variations saisonnières et des jours ouvrables (CVS-CJO)



Source : France Travail-Dares, STMT, traitements Dares.

Avertissements

Dans le cadre de la mise en œuvre de la loi pour le plein emploi, les demandeurs et bénéficiaires du RSA, les jeunes en recherche d'emploi suivis par les missions locales et les personnes en situation de handicap suivies par Cap'Emploi sont systématiquement inscrits à France Travail à compter de janvier 2025. Pour tenir compte de ces évolutions, deux nouvelles catégories statistiques sont créées : la catégorie F à dominante « sociale » pour les personnes les plus éloignées de l'emploi, et la catégorie G pour les demandeurs et bénéficiaires du RSA en attente d'orientation. Des indicateurs complémentaires excluant les publics touchés par la réforme sont mis à disposition pour mieux appréhender les évolutions conjoncturelles du nombre d'inscrits à France Travail. Ces évolutions répondent aux recommandations du groupe de travail du [Conseil national de l'information statistique \(Cnis\)](#).

Depuis **janvier 2025**, les évolutions sont affectées par des changements dans les règles d'actualisation et l'entrée en vigueur du décret relatif aux sanctions (voir p.3). En **juin 2025**, le décret relatif aux sanctions applicables aux inscrits à France Travail en cas de manquement à leurs obligations est entré en vigueur (chiffre p.3).

Depuis **juillet 2025**, une modification du script d'inscription, sans lien avec la mise en œuvre de la loi pour le plein emploi, affecte la répartition des entrées sur les listes de France Travail par motif d'inscription. Bien que cette modification n'ait d'impact ni sur le nombre d'inscrits par catégorie ni sur le total des entrées, les évolutions des flux d'entrées par motif sont difficilement interprétables. *Pour plus d'informations consulter la publication régionale.*

Une [documentation méthodologique](#) est disponible sur le site de la Dares. Elle comprend un document présentant les principaux changements de procédure et incidents ayant affecté les statistiques sur les inscrits à France Travail.

Les données publiées concernent les personnes inscrites à France Travail. La notion d'inscrits à France Travail diffère de celle de chômeurs au sens du Bureau international du travail (cf encadré page 8 de la publication régionale).

Prochaine parution, le mardi 28 avril 2026 : Les inscrits à France Travail Bourgogne-Franche-Comté au 1^{er} trimestre 2026.

Inscrits à France Travail par catégorie

TABLEAU 1 | Inscrits à France Travail par catégorie

Haute-Saône, données CVS-CJO (catégories A, B, C, D, E), données brutes (catégories F, G)

	Effectif			Évolution (en %) sur	
	4e trimestre 2024	3e trimestre 2025	4e trimestre 2025	un trimestre *	un an **
Haute-Saône					
Inscrits tenus de rechercher un emploi, sans emploi (catégorie A)	8 440	8 710	9 080	4,2	7,6
Inscrits tenus de rechercher un emploi, en activité réduite courte (catégorie B)	2 420	2 390	2 320	-2,9	-4,1
Inscrits tenus de rechercher un emploi, en activité réduite longue (catégorie C)	5 080	5 290	5 210	-1,5	2,6
Ensemble des inscrits tenus de rechercher un emploi (catégories A, B, C)	15 940	16 400	16 600	1,2	4,1
Inscrits non tenus de rechercher un emploi, sans emploi (catégorie D)	1 190	1 280	1 000	-21,9	-16,0
Inscrits non tenus de rechercher un emploi, en emploi (catégorie E)	1 190	1 120	1 140	1,8	-4,2
Inscrits ni en attente d'orientation, ni en parcours social (catégories A, B, C, D, E)	18 320	18 790	18 740	-0,3	2,3
Inscrits en parcours social (catégorie F, données brutes)		851	1 090	28,1	
Inscrits en catégorie d'attente (catégorie G, données brutes)		1 264	1 129	-10,7	
Région Bourgogne-Franche-Comté					
Inscrits tenus de rechercher un emploi, sans emploi (catégorie A)	106 210	109 260	113 420	3,8	6,8
Inscrits tenus de rechercher un emploi, en activité réduite courte (catégorie B)	31 460	31 740	31 110	-2,0	-1,1
Inscrits tenus de rechercher un emploi, en activité réduite longue (catégorie C)	62 130	64 280	63 080	-1,9	1,5
Ensemble des inscrits tenus de rechercher un emploi (catégories A, B, C)	199 790	205 270	207 610	1,1	3,9
Inscrits non tenus de rechercher un emploi, sans emploi (catégorie D)	12 960	13 690	12 300	-10,2	-5,1
Inscrits non tenus de rechercher un emploi, en emploi (catégorie E)	12 990	12 640	13 000	2,8	0,1
Inscrits ni en attente d'orientation, ni en parcours social (catégories A, B, C, D, E)	225 740	231 600	232 910	0,6	3,2
Inscrits en parcours social (catégorie F, données brutes)		10 907	14 505	33,0	
Inscrits en catégorie d'attente (catégorie G, données brutes)		24 465	21 882	-10,6	

* Evolution par rapport au trimestre précédent, en % ; ** Evolution par rapport au même trimestre de l'année précédente, en %.

En raison de la gestion des arrondis, les totaux peuvent très légèrement différer de la somme de leurs sous-totaux

Source : France Travail-Dares, STMT, traitements Dares.

Avertissement sur l'évolution des règles d'actualisation et des sanctions

Depuis janvier 2025, les effectifs d'inscrits à France Travail (FT) en catégories A, B et C, et les séries complémentaires hors RSA et hors jeunes en parcours (CEJ, Pacea, AIJ) sont affectés par deux changements ([Consulter le chiffrage national](#)) :

- **Les règles d'actualisation ont été modifiées** : Entre *janvier 2025 et mars 2025*, tant qu'elles n'ont pas signé leur contrat d'engagement, les personnes non indemnisables s'inscrivant à FT, n'avaient pas à s'actualiser. Elles étaient inscrites en catégorie A jusqu'à la signature de ce contrat. Depuis *avril 2025*, l'actualisation automatique pour les inscrits non indemnisables n'ayant pas signé leur contrat d'engagement concerne uniquement les premières inscriptions à FT.

- **Le régime de sanctions évolue** avec l'entrée en vigueur en *juin 2025* du décret relatif aux sanctions applicables aux inscrits à France Travail en cas de manquement à leurs obligations : ces sanctions prennent désormais la forme d'une suspension-remobilisation en amont d'une éventuelle radiation des listes de France Travail. En moyenne au 4ème trimestre 2025, dans la région Bourgogne-Franche-Comté, le nombre de sorties des catégories A, B, C à la suite d'une radiation s'établit à 80 contre 1 510 en moyenne au 1er trimestre 2025. (Voir chiffrage en page 6 de la publication régionale).

Demandeurs d'emploi en catégories A, B, C et A

TABLEAU 2 | Ensemble des catégories A, B, C et A par âge

Haute-Saône, données CVS-CJO

	Effectif			Évolution (en %) sur	
	4e trimestre 2024	3e trimestre 2025	4e trimestre 2025	un trimestre *	un an **
Ensemble de la catégorie ABC					
Moins de 25 ans	2 240	2 570	2 570	0,0	14,7
Entre 25 et 49 ans	9 090	9 190	9 320	1,4	2,5
50 ans et plus	4 610	4 630	4 710	1,7	2,2
Ensemble de la catégorie A	8 440	8 710	9 080	4,2	7,6
Moins de 25 ans	1 310	1 560	1 580	1,3	20,6
Entre 25 et 49 ans	4 610	4 680	4 920	5,1	6,7
50 ans et plus	2 520	2 480	2 570	3,6	2,0

* Evolution par rapport au trimestre précédent, en % ; ** Evolution par rapport au même trimestre de l'année précédente, en %.

En raison de la gestion des arrondis, les totaux peuvent très légèrement différer de la somme de leurs sous-totaux

Source : France Travail-Dares, STMT, traitements Dares.

Ancienneté en catégories A, B, C

TABLEAU 3 | Ancienneté en catégories A, B, C des demandeurs d'emploi

Haute-Saône, données CVS-CJO

	Effectif			Évolution (en %) sur	
	4e trimestre 2024	3e trimestre 2025	4e trimestre 2025	un trimestre *	un an **
Haute-Saône					
Demandeurs d'emploi en catégories A,B,C	15 940	16 400	16 600	1,2	4,1
Moins de 1 an	8 710	9 000	8 980	-0,2	3,1
Moins de 3 mois	3 370	3 380	3 300	-2,4	-2,1
De 3 mois à moins de 6 mois	2 280	2 270	2 350	3,5	3,1
De 6 mois à moins de 12 mois	3 060	3 340	3 330	-0,3	8,8
Un an ou plus	7 220	7 400	7 620	3,0	5,5
De 1 an à moins de 2 ans	3 310	3 360	3 500	4,2	5,7
De 2 ans à moins de 3 ans	1 480	1 550	1 630	5,2	10,1
3 ans ou plus	2 440	2 480	2 490	0,4	2,0
Part des demandeurs d'emploi inscrits depuis 1 an ou plus	45,3 %	45,1 %	45,9 %	0,8 pt	0,6 pt
Région Bourgogne-Franche-Comté					
Demandeurs d'emploi en catégories A,B,C	199 790	205 270	207 610	1,1	3,9
Un an ou plus	87 760	91 670	94 330	2,9	7,5
Part des demandeurs d'emploi inscrits depuis 1 an ou plus	43,9 %	44,7 %	45,4 %	0,8 pt	1,5 pt

* Evolution par rapport au trimestre précédent, en % ; ** Evolution par rapport au même trimestre de l'année précédente, en %.
En raison de la gestion des arrondis, les totaux peuvent très légèrement différer de la somme de leurs sous-totaux
Source : France Travail-Dares, STMT, traitements Dares.

Entrées et sorties de catégories A, B, C

TABLEAU 4 | Entrées et sorties de catégories A, B, C

Haute-Saône, données CVS-CJO

	Effectif			Évolution (en %) sur	
	4e trimestre 2024	3e trimestre 2025	4e trimestre 2025	un trimestre *	un an **
Haute-Saône					
Entrées en catégories A,B,C	1 520	2 250	2 400	6,7	57,9
Sorties de catégories A,B,C	1 430	2 130	2 390	12,2	67,1
Région Bourgogne-Franche-Comté					
Entrées en catégories A,B,C	19 990	26 860	29 990	11,7	50,0
Sorties de catégories A,B,C	18 790	25 750	29 830	15,8	58,8

* Evolution par rapport au trimestre précédent, en % ; ** Evolution par rapport au même trimestre de l'année précédente, en %.
En raison de la gestion des arrondis, les totaux peuvent très légèrement différer de la somme de leurs sous-totaux
Source : France Travail-Dares, STMT, traitements Dares.

Les inscrits à France Travail dans le Jura au 4^e trimestre 2025

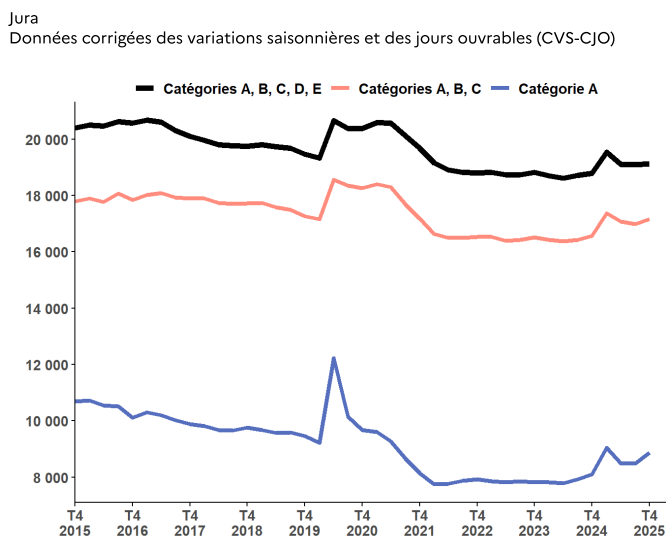
En moyenne au 4^e trimestre 2025, dans le Jura, le nombre de personnes inscrites à France Travail qui ne sont ni en attente d'orientation ni en parcours social s'établit à 19 120 (catégories A, B, C, D, E). Au 4^e trimestre 2025, au sein des deux catégories créées en janvier 2025, 856 personnes sont inscrites en parcours social (catégorie F, donnée brute non corrigée des variations saisonnières et des jours ouvrables (non CVS-CJO)) et 2 160 personnes sont en attente d'une orientation par le service public de l'emploi (catégorie G, donnée brute (non CVS-CJO)).

En moyenne au 4^e trimestre 2025, le nombre de demandeurs d'emploi inscrits à France Travail et tenus de rechercher un emploi (catégories A, B, C) s'établit à 17 160. Parmi eux, 8 870 sont sans emploi (catégorie A) et 8 290 exercent une activité réduite (catégories B, C).

Au 4^e trimestre 2025, le nombre de personnes inscrites à France Travail qui ne sont ni en attente d'orientation ni en parcours social (catégories A, B, C, D, E) reste stable (+20) et croît de 1,7 % sur un an. Le nombre de demandeurs d'emploi en catégories A, B, C augmente de 1,0 % (+170) sur le trimestre et augmente de 3,6 % sur un an. Le nombre de demandeurs d'emploi en catégorie A croît de 4,5 % (+380) ce trimestre et augmente de 9,6 % sur un an.

En région Bourgogne-Franche-Comté, au 4^e trimestre 2025, le nombre moyen de personnes inscrites à France Travail qui ne sont ni en attente d'orientation ni en parcours social augmente de 0,6 % (+1 310). Pour les catégories A, B, C il augmente de 1,1 % (+2 340). En catégorie A, il croît de 3,8 % (+4 160) ce trimestre.

GRAPHIQUE 1 | Inscrits à France Travail en catégories ABCDE, ABC et A



Source : France Travail-Dares, STMT, traitements Dares.

Avertissements

Dans le cadre de la mise en œuvre de la loi pour le plein emploi, les demandeurs et bénéficiaires du RSA, les jeunes en recherche d'emploi suivis par les missions locales et les personnes en situation de handicap suivies par Cap'Emploi sont systématiquement inscrits à France Travail à compter de janvier 2025. Pour tenir compte de ces évolutions, deux nouvelles catégories statistiques sont créées : la catégorie F à dominante « sociale » pour les personnes les plus éloignées de l'emploi, et la catégorie G pour les demandeurs et bénéficiaires du RSA en attente d'orientation. Des indicateurs complémentaires excluant les publics touchés par la réforme sont mis à disposition pour mieux appréhender les évolutions conjoncturelles du nombre d'inscrits à France Travail. Ces évolutions répondent aux recommandations du groupe de travail du [Conseil national de l'information statistique \(Cnis\)](#).

Depuis **janvier 2025**, les évolutions sont affectées par des changements dans les règles d'actualisation et l'entrée en vigueur du décret relatif aux sanctions (voir p.3). En **juin 2025**, le décret relatif aux sanctions applicables aux inscrits à France Travail en cas de manquement à leurs obligations est entré en vigueur (chiffre p.3).

Depuis **juillet 2025**, une modification du script d'inscription, sans lien avec la mise en œuvre de la loi pour le plein emploi, affecte la répartition des entrées sur les listes de France Travail par motif d'inscription. Bien que cette modification n'ait d'impact ni sur le nombre d'inscrits par catégorie ni sur le total des entrées, les évolutions des flux d'entrées par motif sont difficilement interprétables. *Pour plus d'informations consulter la publication régionale.*

Une [documentation méthodologique](#) est disponible sur le site de la Dares. Elle comprend un document présentant les principaux changements de procédure et incidents ayant affecté les statistiques sur les inscrits à France Travail.

Les données publiées concernent les personnes inscrites à France Travail. La notion d'inscrits à France Travail diffère de celle de chômeurs au sens du Bureau international du travail (cf encadré page 8 de la publication régionale).

Prochaine parution, le mardi 28 avril 2026 : Les inscrits à France Travail Bourgogne-Franche-Comté au 1^{er} trimestre 2026.

Inscrits à France Travail par catégorie

TABLEAU 1 | Inscrits à France Travail par catégorie

Jura, données CVS-CJO (catégories A, B, C, D, E), données brutes (catégories F, G)

	Effectif			Évolution (en %) sur	
	4e trimestre 2024	3e trimestre 2025	4e trimestre 2025	un trimestre *	un an **
Jura					
Inscrits tenus de rechercher un emploi, sans emploi (catégorie A)	8 090	8 490	8 870	4,5	9,6
Inscrits tenus de rechercher un emploi, en activité réduite courte (catégorie B)	2 780	2 760	2 680	-2,9	-3,6
Inscrits tenus de rechercher un emploi, en activité réduite longue (catégorie C)	5 690	5 740	5 610	-2,3	-1,4
Ensemble des inscrits tenus de rechercher un emploi (catégories A, B, C)	16 560	16 990	17 160	1,0	3,6
Inscrits non tenus de rechercher un emploi, sans emploi (catégorie D)	1 060	1 090	950	-12,8	-10,4
Inscrits non tenus de rechercher un emploi, en emploi (catégorie E)	1 180	1 020	1 020	0,0	-13,6
Inscrits ni en attente d'orientation, ni en parcours social (catégories A, B, C, D, E)	18 800	19 100	19 120	0,1	1,7
Inscrits en parcours social (catégorie F, données brutes)		455	856	88,1	
Inscrits en catégorie d'attente (catégorie G, données brutes)		2 338	2 160	-7,6	
Région Bourgogne-Franche-Comté					
Inscrits tenus de rechercher un emploi, sans emploi (catégorie A)	106 210	109 260	113 420	3,8	6,8
Inscrits tenus de rechercher un emploi, en activité réduite courte (catégorie B)	31 460	31 740	31 110	-2,0	-1,1
Inscrits tenus de rechercher un emploi, en activité réduite longue (catégorie C)	62 130	64 280	63 080	-1,9	1,5
Ensemble des inscrits tenus de rechercher un emploi (catégories A, B, C)	199 790	205 270	207 610	1,1	3,9
Inscrits non tenus de rechercher un emploi, sans emploi (catégorie D)	12 960	13 690	12 300	-10,2	-5,1
Inscrits non tenus de rechercher un emploi, en emploi (catégorie E)	12 990	12 640	13 000	2,8	0,1
Inscrits ni en attente d'orientation, ni en parcours social (catégories A, B, C, D, E)	225 740	231 600	232 910	0,6	3,2
Inscrits en parcours social (catégorie F, données brutes)		10 907	14 505	33,0	
Inscrits en catégorie d'attente (catégorie G, données brutes)		24 465	21 882	-10,6	

* Evolution par rapport au trimestre précédent, en % ; ** Evolution par rapport au même trimestre de l'année précédente, en %.
En raison de la gestion des arrondis, les totaux peuvent très légèrement différer de la somme de leurs sous-totaux
Source : France Travail-Dares, STMT, traitements Dares.

Avertissement sur l'évolution des règles d'actualisation et des sanctions
Depuis janvier 2025, les effectifs d'inscrits à France Travail (FT) en catégories A, B et C, et les séries complémentaires hors RSA et hors jeunes en parcours (CEJ, Pacea, AIJ) sont affectés par deux changements ([Consulter le chiffrage national](#)) :

- **Les règles d'actualisation ont été modifiées** : Entre *janvier 2025 et mars 2025*, tant qu'elles n'ont pas signé leur contrat d'engagement, les personnes non indemnisables s'inscrivant à FT, n'avaient pas à s'actualiser. Elles étaient inscrites en catégorie A jusqu'à la signature de ce contrat. Depuis *avril 2025*, l'actualisation automatique pour les inscrits non indemnisables n'ayant pas signé leur contrat d'engagement concerne uniquement les premières inscriptions à FT.
- **Le régime de sanctions évolue** avec l'entrée en vigueur en *juin 2025* du décret relatif aux sanctions applicables aux inscrits à France Travail en cas de manquement à leurs obligations : ces sanctions prennent désormais la forme d'une suspension-remobilisation en amont d'une éventuelle radiation des listes de France Travail. En moyenne au 4ème trimestre 2025, dans la région Bourgogne-Franche-Comté, le nombre de sorties des catégories A, B, C à la suite d'une radiation s'établit à 80 contre 1 510 en moyenne au 1er trimestre 2025. (Voir chiffrage en page 6 de la publication régionale).

Demandeurs d'emploi en catégories A, B, C et A

TABLEAU 2 | Ensemble des catégories A, B, C et A par âge

Jura, données CVS-CJO

	Effectif			Évolution (en %) sur	
	4e trimestre 2024	3e trimestre 2025	4e trimestre 2025	un trimestre *	un an **
Ensemble de la catégorie ABC					
Moins de 25 ans	2 100	2 480	2 620	5,6	24,8
Entre 25 et 49 ans	9 680	9 670	9 700	0,3	0,2
50 ans et plus	4 780	4 850	4 830	-0,4	1,0
Ensemble de la catégorie A					
Moins de 25 ans	1 150	1 460	1 560	6,8	35,7
Entre 25 et 49 ans	4 600	4 620	4 830	4,5	5,0
50 ans et plus	2 350	2 420	2 480	2,5	5,5

* Evolution par rapport au trimestre précédent, en % ; ** Evolution par rapport au même trimestre de l'année précédente, en %.
En raison de la gestion des arrondis, les totaux peuvent très légèrement différer de la somme de leurs sous-totaux
Source : France Travail-Dares, STMT, traitements Dares.

Ancienneté en catégories A, B, C

TABLEAU 3 | Ancienneté en catégories A, B, C des demandeurs d'emploi

Jura, données CVS-CJO

	Effectif			Évolution (en %) sur	
	4e trimestre 2024	3e trimestre 2025	4e trimestre 2025	un trimestre *	un an **
Jura					
Demandeurs d'emploi en catégories A,B,C	16 560	16 990	17 160	1,0	3,6
Moins de 1 an	9 620	9 750	9 800	0,5	1,9
Moins de 3 mois	3 760	3 610	3 830	6,1	1,9
De 3 mois à moins de 6 mois	2 530	2 480	2 430	-2,0	-4,0
De 6 mois à moins de 12 mois	3 340	3 650	3 540	-3,0	6,0
Un an ou plus	6 940	7 240	7 360	1,7	6,1
De 1 an à moins de 2 ans	3 200	3 480	3 610	3,7	12,8
De 2 ans à moins de 3 ans	1 510	1 490	1 510	1,3	0,0
3 ans ou plus	2 220	2 270	2 240	-1,3	0,9
Part des demandeurs d'emploi inscrits depuis 1 an ou plus	41,9 %	42,6 %	42,9 %	0,3 pt	1,0 pt
Région Bourgogne-Franche-Comté					
Demandeurs d'emploi en catégories A,B,C	199 790	205 270	207 610	1,1	3,9
Un an ou plus	87 760	91 670	94 330	2,9	7,5
Part des demandeurs d'emploi inscrits depuis 1 an ou plus	43,9 %	44,7 %	45,4 %	0,8 pt	1,5 pt

* Evolution par rapport au trimestre précédent, en % ; ** Evolution par rapport au même trimestre de l'année précédente, en %.
En raison de la gestion des arrondis, les totaux peuvent très légèrement différer de la somme de leurs sous-totaux
Source : France Travail-Dares, STMT, traitements Dares.

Entrées et sorties de catégories A, B, C

TABLEAU 4 | Entrées et sorties de catégories A, B, C

Jura, données CVS-CJO

	Effectif			Évolution (en %) sur	
	4e trimestre 2024	3e trimestre 2025	4e trimestre 2025	un trimestre *	un an **
Jura					
Entrées en catégories A,B,C	1 700	2 110	2 420	14,7	42,4
Sorties de catégories A,B,C	1 680	2 040	2 440	19,6	45,2
Région Bourgogne-Franche-Comté					
Entrées en catégories A,B,C	19 990	26 860	29 990	11,7	50,0
Sorties de catégories A,B,C	18 790	25 750	29 830	15,8	58,8

* Evolution par rapport au trimestre précédent, en % ; ** Evolution par rapport au même trimestre de l'année précédente, en %.
En raison de la gestion des arrondis, les totaux peuvent très légèrement différer de la somme de leurs sous-totaux
Source : France Travail-Dares, STMT, traitements Dares.

Les inscrits à France Travail dans la Nièvre au 4^e trimestre 2025

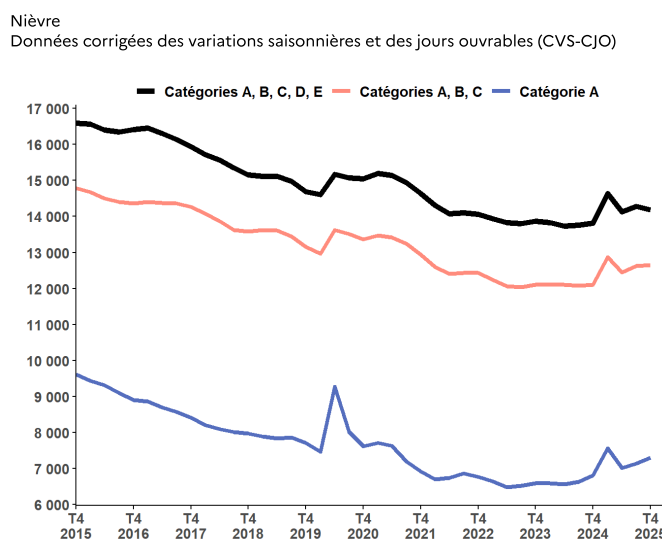
En moyenne au 4^e trimestre 2025, dans la Nièvre, le nombre de personnes inscrites à France Travail qui ne sont ni en attente d'orientation ni en parcours social s'établit à 14 190 (catégories A, B, C, D, E). Au 4^e trimestre 2025, au sein des deux catégories créées en janvier 2025, 713 personnes sont inscrites en parcours social (catégorie F, donnée brute non corrigée des variations saisonnières et des jours ouvrables (non CVS-CJO)) et 3 513 personnes sont en attente d'une orientation par le service public de l'emploi (catégorie G, donnée brute (non CVS-CJO)).

En moyenne au 4^e trimestre 2025, le nombre de demandeurs d'emploi inscrits à France Travail et tenus de rechercher un emploi (catégories A, B, C) s'établit à 12 650. Parmi eux, 7 310 sont sans emploi (catégorie A) et 5 330 exercent une activité réduite (catégories B, C).

Au 4^e trimestre 2025, le nombre de personnes inscrites à France Travail qui ne sont ni en attente d'orientation ni en parcours social (catégories A, B, C, D, E) baisse de 0,6 % (-90) et croît de 2,7 % sur un an. Le nombre de demandeurs d'emploi en catégories A, B, C croît de 0,2 % (+30) sur le trimestre et croît de 4,5 % sur un an. Le nombre de demandeurs d'emploi en catégorie A croît de 2,4 % (+170) ce trimestre et augmente de 7,3 % sur un an.

En région Bourgogne-Franche-Comté, au 4^e trimestre 2025, le nombre moyen de personnes inscrites à France Travail qui ne sont ni en attente d'orientation ni en parcours social croît de 0,6 % (+1 310). Pour les catégories A, B, C il croît de 1,1 % (+2 340). En catégorie A, il augmente de 3,8 % (+4 160) ce trimestre.

GRAPHIQUE 1 | Inscrits à France Travail en catégories ABCDE, ABC et A



Source : France Travail-Dares, STMT, traitements Dares.

Avertissements

Dans le cadre de la mise en œuvre de la loi pour le plein emploi, les demandeurs et bénéficiaires du RSA, les jeunes en recherche d'emploi suivis par les missions locales et les personnes en situation de handicap suivies par Cap'Emploi sont systématiquement inscrits à France Travail à compter de janvier 2025. Pour tenir compte de ces évolutions, deux nouvelles catégories statistiques sont créées : la catégorie F à dominante « sociale » pour les personnes les plus éloignées de l'emploi, et la catégorie G pour les demandeurs et bénéficiaires du RSA en attente d'orientation. Des indicateurs complémentaires excluant les publics touchés par la réforme sont mis à disposition pour mieux appréhender les évolutions conjoncturelles du nombre d'inscrits à France Travail. Ces évolutions répondent aux recommandations du groupe de travail du [Conseil national de l'information statistique \(Cnis\)](#).

Depuis **janvier 2025**, les évolutions sont affectées par des changements dans les règles d'actualisation et l'entrée en vigueur du décret relatif aux sanctions (voir p.3). En **juin 2025**, le décret relatif aux sanctions applicables aux inscrits à France Travail en cas de manquement à leurs obligations est entré en vigueur (chiffre p.3).

Depuis **juillet 2025**, une modification du script d'inscription, sans lien avec la mise en œuvre de la loi pour le plein emploi, affecte la répartition des entrées sur les listes de France Travail par motif d'inscription. Bien que cette modification n'ait d'impact ni sur le nombre d'inscrits par catégorie ni sur le total des entrées, les évolutions des flux d'entrées par motif sont difficilement interprétables. *Pour plus d'informations consulter la publication régionale.*

Une [documentation méthodologique](#) est disponible sur le site de la Dares. Elle comprend un document présentant les principaux changements de procédure et incidents ayant affecté les statistiques sur les inscrits à France Travail.

Les données publiées concernent les personnes inscrites à France Travail. La notion d'inscrits à France Travail diffère de celle de chômeurs au sens du Bureau international du travail (cf encadré page 8 de la publication régionale).

Prochaine parution, le mardi 28 avril 2026 : Les inscrits à France Travail Bourgogne-Franche-Comté au 1^{er} trimestre 2026.

Inscrits à France Travail par catégorie

TABLEAU 1 | Inscrits à France Travail par catégorie

Nièvre, données CVS-CJO (catégories A, B, C, D, E), données brutes (catégories F, G)

	Effectif			Évolution (en %) sur	
	4e trimestre 2024	3e trimestre 2025	4e trimestre 2025	un trimestre *	un an **
Nièvre					
Inscrits tenus de rechercher un emploi, sans emploi (catégorie A)	6 810	7 140	7 310	2,4	7,3
Inscrits tenus de rechercher un emploi, en activité réduite courte (catégorie B)	1 840	1 850	1 880	1,6	2,2
Inscrits tenus de rechercher un emploi, en activité réduite longue (catégorie C)	3 450	3 630	3 460	-4,7	0,3
Ensemble des inscrits tenus de rechercher un emploi (catégories A, B, C)	12 100	12 620	12 650	0,2	4,5
Inscrits non tenus de rechercher un emploi, sans emploi (catégorie D)	830	840	750	-10,7	-9,6
Inscrits non tenus de rechercher un emploi, en emploi (catégorie E)	880	820	790	-3,7	-10,2
Inscrits ni en attente d'orientation, ni en parcours social (catégories A, B, C, D, E)	13 820	14 280	14 190	-0,6	2,7
Inscrits en parcours social (catégorie F, données brutes)		537	713	32,8	
Inscrits en catégorie d'attente (catégorie G, données brutes)		3 543	3 513	-0,8	
Région Bourgogne-Franche-Comté					
Inscrits tenus de rechercher un emploi, sans emploi (catégorie A)	106 210	109 260	113 420	3,8	6,8
Inscrits tenus de rechercher un emploi, en activité réduite courte (catégorie B)	31 460	31 740	31 110	-2,0	-1,1
Inscrits tenus de rechercher un emploi, en activité réduite longue (catégorie C)	62 130	64 280	63 080	-1,9	1,5
Ensemble des inscrits tenus de rechercher un emploi (catégories A, B, C)	199 790	205 270	207 610	1,1	3,9
Inscrits non tenus de rechercher un emploi, sans emploi (catégorie D)	12 960	13 690	12 300	-10,2	-5,1
Inscrits non tenus de rechercher un emploi, en emploi (catégorie E)	12 990	12 640	13 000	2,8	0,1
Inscrits ni en attente d'orientation, ni en parcours social (catégories A, B, C, D, E)	225 740	231 600	232 910	0,6	3,2
Inscrits en parcours social (catégorie F, données brutes)		10 907	14 505	33,0	
Inscrits en catégorie d'attente (catégorie G, données brutes)		24 465	21 882	-10,6	

* Evolution par rapport au trimestre précédent, en % ; ** Evolution par rapport au même trimestre de l'année précédente, en %.
En raison de la gestion des arrondis, les totaux peuvent très légèrement différer de la somme de leurs sous-totaux
Source : France Travail-Dares, STMT, traitements Dares.

Avertissement sur l'évolution des règles d'actualisation et des sanctions

Depuis janvier 2025, les effectifs d'inscrits à France Travail (FT) en catégories A, B et C, et les séries complémentaires hors RSA et hors jeunes en parcours (CEJ, Pacea, AIJ) sont affectés par deux changements ([Consulter le chiffrage national](#)) :

- **Les règles d'actualisation ont été modifiées** : Entre *janvier 2025 et mars 2025*, tant qu'elles n'ont pas signé leur contrat d'engagement, les personnes non indemnisables s'inscrivant à FT, n'avaient pas à s'actualiser. Elles étaient inscrites en catégorie A jusqu'à la signature de ce contrat. Depuis *avril 2025*, l'actualisation automatique pour les inscrits non indemnisables n'ayant pas signé leur contrat d'engagement concerne uniquement les premières inscriptions à FT.
- **Le régime de sanctions évolue** avec l'entrée en vigueur en *juin 2025* du décret relatif aux sanctions applicables aux inscrits à France Travail en cas de manquement à leurs obligations : ces sanctions prennent désormais la forme d'une suspension-remobilisation en amont d'une éventuelle radiation des listes de France Travail. En moyenne au 4ème trimestre 2025, dans la région Bourgogne-Franche-Comté, le nombre de sorties des catégories A, B, C à la suite d'une radiation s'établit à 80 contre 1 510 en moyenne au 1er trimestre 2025. (Voir chiffrage en page 6 de la publication régionale).

Demandeurs d'emploi en catégories A, B, C et A

TABLEAU 2 | Ensemble des catégories A, B, C et A par âge

Nièvre, données CVS-CJO

	Effectif			Évolution (en %) sur	
	4e trimestre 2024	3e trimestre 2025	4e trimestre 2025	un trimestre *	un an **
Ensemble de la catégorie ABC	12 100	12 620	12 650	0,2	4,5
Moins de 25 ans	1 740	2 080	2 050	-1,4	17,8
Entre 25 et 49 ans	6 760	6 920	6 990	1,0	3,4
50 ans et plus	3 610	3 630	3 610	-0,6	0,0
Ensemble de la catégorie A	6 810	7 140	7 310	2,4	7,3
Moins de 25 ans	1 060	1 340	1 340	0,0	26,4
Entre 25 et 49 ans	3 700	3 770	3 920	4,0	5,9
50 ans et plus	2 050	2 030	2 050	1,0	0,0

* Evolution par rapport au trimestre précédent, en % ; ** Evolution par rapport au même trimestre de l'année précédente, en %.
En raison de la gestion des arrondis, les totaux peuvent très légèrement différer de la somme de leurs sous-totaux
Source : France Travail-Dares, STMT, traitements Dares.

Ancienneté en catégories A, B, C

TABLEAU 3 | Ancienneté en catégories A, B, C des demandeurs d'emploi

Nièvre, données CVS-CJO

	Effectif			Évolution (en %) sur	
	4e trimestre 2024	3e trimestre 2025	4e trimestre 2025	un trimestre *	un an **
Nièvre					
Demandeurs d'emploi en catégories A,B,C	12 100	12 620	12 650	0,2	4,5
Moins de 1 an	6 720	6 890	6 880	-0,1	2,4
Moins de 3 mois	2 580	2 590	2 570	-0,8	-0,4
De 3 mois à moins de 6 mois	1 760	1 770	1 790	1,1	1,7
De 6 mois à moins de 12 mois	2 380	2 530	2 520	-0,4	5,9
Un an ou plus	5 380	5 730	5 770	0,7	7,2
De 1 an à moins de 2 ans	2 360	2 630	2 640	0,4	11,9
De 2 ans à moins de 3 ans	1 100	1 150	1 170	1,7	6,4
3 ans ou plus	1 910	1 950	1 960	0,5	2,6
Part des demandeurs d'emploi inscrits depuis 1 an ou plus	44,5 %	45,4 %	45,6 %	0,2 pt	1,1 pt
Région Bourgogne-Franche-Comté					
Demandeurs d'emploi en catégories A,B,C	199 790	205 270	207 610	1,1	3,9
Un an ou plus	87 760	91 670	94 330	2,9	7,5
Part des demandeurs d'emploi inscrits depuis 1 an ou plus	43,9 %	44,7 %	45,4 %	0,8 pt	1,5 pt

* Evolution par rapport au trimestre précédent, en % ; ** Evolution par rapport au même trimestre de l'année précédente, en %.
En raison de la gestion des arrondis, les totaux peuvent très légèrement différer de la somme de leurs sous-totaux
Source : France Travail-Dares, STMT, traitements Dares.

Entrées et sorties de catégories A, B, C

TABLEAU 4 | Entrées et sorties de catégories A, B, C

Nièvre, données CVS-CJO

	Effectif			Évolution (en %) sur	
	4e trimestre 2024	3e trimestre 2025	4e trimestre 2025	un trimestre *	un an **
Nièvre					
Entrées en catégories A,B,C	1 180	1 720	1 840	7,0	55,9
Sorties de catégories A,B,C	1 160	1 640	1 870	14,0	61,2
Région Bourgogne-Franche-Comté					
Entrées en catégories A,B,C	19 990	26 860	29 990	11,7	50,0
Sorties de catégories A,B,C	18 790	25 750	29 830	15,8	58,8

* Evolution par rapport au trimestre précédent, en % ; ** Evolution par rapport au même trimestre de l'année précédente, en %.
En raison de la gestion des arrondis, les totaux peuvent très légèrement différer de la somme de leurs sous-totaux
Source : France Travail-Dares, STMT, traitements Dares.

Les inscrits à France Travail en Saône-et-Loire au 4^e trimestre 2025

En moyenne au 4^e trimestre 2025, en Saône-et-Loire, le nombre de personnes inscrites à France Travail qui ne sont ni en attente d'orientation ni en parcours social s'établit à 46 530 (catégories A, B, C, D, E). Au 4^e trimestre 2025, au sein des deux catégories créées en janvier 2025, 1 993 personnes sont inscrites en parcours social (catégorie F, donnée brute non corrigée des variations saisonnières et des jours ouvrables (non CVS-CJO)) et 2 817 personnes sont en attente d'une orientation par le service public de l'emploi (catégorie G, donnée brute (non CVS-CJO)).

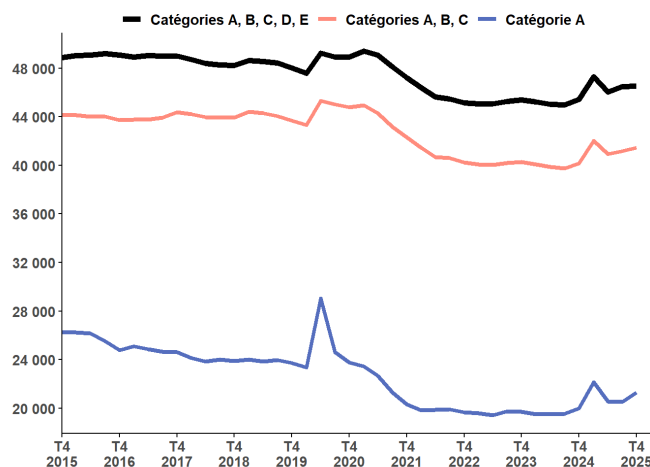
En moyenne au 4^e trimestre 2025, le nombre de demandeurs d'emploi inscrits à France Travail et tenus de rechercher un emploi (catégories A, B, C) s'établit à 41 460. Parmi eux, 21 290 sont sans emploi (catégorie A) et 20 170 exercent une activité réduite (catégories B, C).

Au 4^e trimestre 2025, le nombre de personnes inscrites à France Travail qui ne sont ni en attente d'orientation ni en parcours social (catégories A, B, C, D, E) reste stable (+30) et croît de 2,4 % sur un an. Le nombre de demandeurs d'emploi en catégories A, B, C augmente de 0,7 % (+280) sur le trimestre et croît de 3,3 % sur un an. Le nombre de demandeurs d'emploi en catégorie A augmente de 3,8 % (+780) ce trimestre et augmente de 6,4 % sur un an.

En région Bourgogne-Franche-Comté, au 4^e trimestre 2025, le nombre moyen de personnes inscrites à France Travail qui ne sont ni en attente d'orientation ni en parcours social augmente de 0,6 % (+1 310). Pour les catégories A, B, C il croît de 1,1 % (+2 340). En catégorie A, il croît de 3,8 % (+4 160) ce trimestre.

GRAPHIQUE 1 | Inscrits à France Travail en catégories ABCDE, ABC et A

Saône-et-Loire
Données corrigées des variations saisonnières et des jours ouvrables (CVS-CJO)



Source : France Travail-Dares, STMT, traitements Dares.

Avertissements

Dans le cadre de la mise en œuvre de la loi pour le plein emploi, les demandeurs et bénéficiaires du RSA, les jeunes en recherche d'emploi suivis par les missions locales et les personnes en situation de handicap suivies par Cap'Emploi sont systématiquement inscrits à France Travail à compter de janvier 2025. Pour tenir compte de ces évolutions, deux nouvelles catégories statistiques sont créées : la catégorie F à dominante « sociale » pour les personnes les plus éloignées de l'emploi, et la catégorie G pour les demandeurs et bénéficiaires du RSA en attente d'orientation. Des indicateurs complémentaires excluant les publics touchés par la réforme sont mis à disposition pour mieux appréhender les évolutions conjoncturelles du nombre d'inscrits à France Travail. Ces évolutions répondent aux recommandations du groupe de travail du [Conseil national de l'information statistique \(Cnis\)](#).

Depuis **janvier 2025**, les évolutions sont affectées par des changements dans les règles d'actualisation et l'entrée en vigueur du décret relatif aux sanctions (voir p.3). En **juin 2025**, le décret relatif aux sanctions applicables aux inscrits à France Travail en cas de manquement à leurs obligations est entré en vigueur (chiffre p.3).

Depuis **juillet 2025**, une modification du script d'inscription, sans lien avec la mise en œuvre de la loi pour le plein emploi, affecte la répartition des entrées sur les listes de France Travail par motif d'inscription. Bien que cette modification n'ait d'impact ni sur le nombre d'inscrits par catégorie ni sur le total des entrées, les évolutions des flux d'entrées par motif sont difficilement interprétables. *Pour plus d'informations consulter la publication régionale.*

Une [documentation méthodologique](#) est disponible sur le site de la Dares. Elle comprend un document présentant les principaux changements de procédure et incidents ayant affecté les statistiques sur les inscrits à France Travail.

Les données publiées concernent les personnes inscrites à France Travail. La notion d'inscrits à France Travail diffère de celle de chômeurs au sens du Bureau international du travail (cf encadré page 8 de la publication régionale).

Prochaine parution, le mardi 28 avril 2026 : Les inscrits à France Travail Bourgogne-Franche-Comté au 1^{er} trimestre 2026.

Inscrits à France Travail par catégorie

TABLEAU 1 | Inscrits à France Travail par catégorie

Saône-et-Loire, données CVS-CJO (catégories A, B, C, D, E), données brutes (catégories F, G)

	Effectif			Évolution (en %) sur	
	4e trimestre 2024	3e trimestre 2025	4e trimestre 2025	un trimestre *	un an **
Saône-et-Loire					
Inscrits tenus de rechercher un emploi, sans emploi (catégorie A)	20 000	20 510	21 290	3,8	6,4
Inscrits tenus de rechercher un emploi, en activité réduite courte (catégorie B)	6 520	6 830	6 450	-5,6	-1,1
Inscrits tenus de rechercher un emploi, en activité réduite longue (catégorie C)	13 630	13 850	13 720	-0,9	0,7
Ensemble des inscrits tenus de rechercher un emploi (catégories A, B, C)	40 150	41 180	41 460	0,7	3,3
Inscrits non tenus de rechercher un emploi, sans emploi (catégorie D)	2 620	2 650	2 410	-9,1	-8,0
Inscrits non tenus de rechercher un emploi, en emploi (catégorie E)	2 660	2 670	2 660	-0,4	0,0
Inscrits ni en attente d'orientation, ni en parcours social (catégories A, B, C, D, E)	45 430	46 500	46 530	0,1	2,4
Inscrits en parcours social (catégorie F, données brutes)		1 432	1 993	39,2	
Inscrits en catégorie d'attente (catégorie G, données brutes)		3 394	2 817	-17,0	
Région Bourgogne-Franche-Comté					
Inscrits tenus de rechercher un emploi, sans emploi (catégorie A)	106 210	109 260	113 420	3,8	6,8
Inscrits tenus de rechercher un emploi, en activité réduite courte (catégorie B)	31 460	31 740	31 110	-2,0	-1,1
Inscrits tenus de rechercher un emploi, en activité réduite longue (catégorie C)	62 130	64 280	63 080	-1,9	1,5
Ensemble des inscrits tenus de rechercher un emploi (catégories A, B, C)	199 790	205 270	207 610	1,1	3,9
Inscrits non tenus de rechercher un emploi, sans emploi (catégorie D)	12 960	13 690	12 300	-10,2	-5,1
Inscrits non tenus de rechercher un emploi, en emploi (catégorie E)	12 990	12 640	13 000	2,8	0,1
Inscrits ni en attente d'orientation, ni en parcours social (catégories A, B, C, D, E)	225 740	231 600	232 910	0,6	3,2
Inscrits en parcours social (catégorie F, données brutes)		10 907	14 505	33,0	
Inscrits en catégorie d'attente (catégorie G, données brutes)		24 465	21 882	-10,6	

* Evolution par rapport au trimestre précédent, en % ; ** Evolution par rapport au même trimestre de l'année précédente, en %.
En raison de la gestion des arrondis, les totaux peuvent très légèrement différer de la somme de leurs sous-totaux
Source : France Travail-Dares, STMT, traitements Dares.

Avertissement sur l'évolution des règles d'actualisation et des sanctions
Depuis janvier 2025, les effectifs d'inscrits à France Travail (FT) en catégories A, B et C, et les séries complémentaires hors RSA et hors jeunes en parcours (CEJ, Pacea, AIJ) sont affectés par deux changements ([Consulter le chiffrage national](#)) :

- **Les règles d'actualisation ont été modifiées** : Entre *janvier 2025 et mars 2025*, tant qu'elles n'ont pas signé leur contrat d'engagement, les personnes non indemnisables s'inscrivant à FT, n'avaient pas à s'actualiser. Elles étaient inscrites en catégorie A jusqu'à la signature de ce contrat. Depuis *avril 2025*, l'actualisation automatique pour les inscrits non indemnisables n'ayant pas signé leur contrat d'engagement concerne uniquement les premières inscriptions à FT.
- **Le régime de sanctions évolue** avec l'entrée en vigueur en *juin 2025* du décret relatif aux sanctions applicables aux inscrits à France Travail en cas de manquement à leurs obligations : ces sanctions prennent désormais la forme d'une suspension-remobilisation en amont d'une éventuelle radiation des listes de France Travail. En moyenne au 4ème trimestre 2025, dans la région Bourgogne-Franche-Comté, le nombre de sorties des catégories A, B, C à la suite d'une radiation s'établit à 80 contre 1 510 en moyenne au 1er trimestre 2025. (Voir chiffrage en page 6 de la publication régionale).

Demandeurs d'emploi en catégories A, B, C et A

TABLEAU 2 | Ensemble des catégories A, B, C et A par âge

Saône-et-Loire, données CVS-CJO

	Effectif			Évolution (en %) sur	
	4e trimestre 2024	3e trimestre 2025	4e trimestre 2025	un trimestre *	un an **
Ensemble de la catégorie ABC					
Moins de 25 ans	5 130	6 000	6 050	0,8	17,9
Entre 25 et 49 ans	22 780	23 070	23 250	0,8	2,1
50 ans et plus	12 240	12 120	12 160	0,3	-0,7
Ensemble de la catégorie A					
Moins de 25 ans	2 840	3 520	3 590	2,0	26,4
Entre 25 et 49 ans	10 960	10 970	11 510	4,9	5,0
50 ans et plus	6 200	6 020	6 190	2,8	-0,2

* Evolution par rapport au trimestre précédent, en % ; ** Evolution par rapport au même trimestre de l'année précédente, en %.
En raison de la gestion des arrondis, les totaux peuvent très légèrement différer de la somme de leurs sous-totaux
Source : France Travail-Dares, STMT, traitements Dares.

Ancienneté en catégories A, B, C

TABLEAU 3 | Ancienneté en catégories A, B, C des demandeurs d'emploi

Saône-et-Loire, données CVS-CJO

	Effectif			Évolution (en %) sur	
	4e trimestre 2024	3e trimestre 2025	4e trimestre 2025	un trimestre *	un an **
Saône-et-Loire					
Demandeurs d'emploi en catégories A,B,C	40 150	41 180	41 460	0,7	3,3
Moins de 1 an	21 890	22 500	22 240	-1,2	1,6
Moins de 3 mois	8 530	8 290	8 440	1,8	-1,1
De 3 mois à moins de 6 mois	5 710	5 670	5 490	-3,2	-3,9
De 6 mois à moins de 12 mois	7 650	8 540	8 310	-2,7	8,6
Un an ou plus	18 260	18 680	19 220	2,9	5,3
De 1 an à moins de 2 ans	7 910	8 260	8 710	5,4	10,1
De 2 ans à moins de 3 ans	3 820	3 910	3 920	0,3	2,6
3 ans ou plus	6 520	6 510	6 590	1,2	1,1
Part des demandeurs d'emploi inscrits depuis 1 an ou plus	45,5 %	45,4 %	46,4 %	1,0 pt	0,9 pt
Région Bourgogne-Franche-Comté					
Demandeurs d'emploi en catégories A,B,C	199 790	205 270	207 610	1,1	3,9
Un an ou plus	87 760	91 670	94 330	2,9	7,5
Part des demandeurs d'emploi inscrits depuis 1 an ou plus	43,9 %	44,7 %	45,4 %	0,8 pt	1,5 pt

* Evolution par rapport au trimestre précédent, en % ; ** Evolution par rapport au même trimestre de l'année précédente, en %.
En raison de la gestion des arrondis, les totaux peuvent très légèrement différer de la somme de leurs sous-totaux
Source : France Travail-Dares, STMT, traitements Dares.

Entrées et sorties de catégories A, B, C

TABLEAU 4 | Entrées et sorties de catégories A, B, C

Saône-et-Loire, données CVS-CJO

	Effectif			Évolution (en %) sur	
	4e trimestre 2024	3e trimestre 2025	4e trimestre 2025	un trimestre *	un an **
Saône-et-Loire					
Entrées en catégories A,B,C	3 960	5 490	6 280	14,4	58,6
Sorties de catégories A,B,C	3 820	5 330	6 320	18,6	65,4
Région Bourgogne-Franche-Comté					
Entrées en catégories A,B,C	19 990	26 860	29 990	11,7	50,0
Sorties de catégories A,B,C	18 790	25 750	29 830	15,8	58,8

* Evolution par rapport au trimestre précédent, en % ; ** Evolution par rapport au même trimestre de l'année précédente, en %.
En raison de la gestion des arrondis, les totaux peuvent très légèrement différer de la somme de leurs sous-totaux
Source : France Travail-Dares, STMT, traitements Dares.

Les inscrits à France Travail dans le Territoire de Belfort au 4^e trimestre 2025

En moyenne au 4^e trimestre 2025, dans le Territoire de Belfort, le nombre de personnes inscrites à France Travail qui ne sont ni en attente d'orientation ni en parcours social s'établit à 13 730 (catégories A, B, C, D, E). Au 4^e trimestre 2025, au sein des deux catégories créées en janvier 2025, 503 personnes sont inscrites en parcours social (catégorie F, donnée brute non corrigée des variations saisonnières et des jours ouvrables (non CVS-CJO)) et 1 807 personnes sont en attente d'une orientation par le service public de l'emploi (catégorie G, donnée brute (non CVS-CJO)).

En moyenne au 4^e trimestre 2025, le nombre de demandeurs d'emploi inscrits à France Travail et tenus de rechercher un emploi (catégories A, B, C) s'établit à 12 280. Parmi eux, 7 650 sont sans emploi (catégorie A) et 4 640 exercent une activité réduite (catégories B, C).

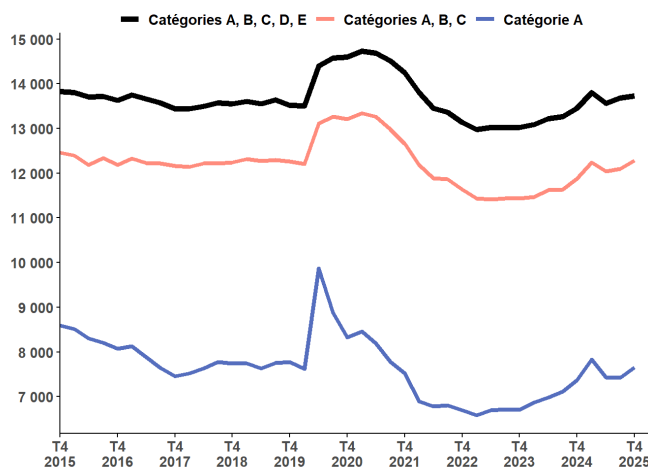
Au 4^e trimestre 2025, le nombre de personnes inscrites à France Travail qui ne sont ni en attente d'orientation ni en parcours social (catégories A, B, C, D, E) augmente de 0,4 % (+50) et augmente de 2,1 % sur un an. Le nombre de demandeurs d'emploi en catégories A, B, C augmente de 1,5 % (+180) sur le trimestre et croît de 3,4 % sur un an. Le nombre de demandeurs d'emploi en catégorie A croît de 3,1 % (+230) ce trimestre et augmente de 3,8 % sur un an.

En région Bourgogne-Franche-Comté, au 4^e trimestre 2025, le nombre moyen de personnes inscrites à France Travail qui ne sont ni en attente d'orientation ni en parcours social augmente de 0,6 % (+1 310). Pour les catégories A, B, C il augmente de 1,1 % (+2 340). En catégorie A, il augmente de 3,8 % (+4 160) ce trimestre.

GRAPHIQUE 1 | Inscrits à France Travail en catégories ABCDE, ABC et A

Territoire de Belfort

Données corrigées des variations saisonnières et des jours ouvrables (CVS-CJO)



Source : France Travail-Dares, STMT, traitements Dares.

Avertissements

Dans le cadre de la mise en œuvre de la loi pour le plein emploi, les demandeurs et bénéficiaires du RSA, les jeunes en recherche d'emploi suivis par les missions locales et les personnes en situation de handicap suivies par Cap'Emploi sont systématiquement inscrits à France Travail à compter de janvier 2025. Pour tenir compte de ces évolutions, deux nouvelles catégories statistiques sont créées : la catégorie F à dominante « sociale » pour les personnes les plus éloignées de l'emploi, et la catégorie G pour les demandeurs et bénéficiaires du RSA en attente d'orientation. Des indicateurs complémentaires excluant les publics touchés par la réforme sont mis à disposition pour mieux appréhender les évolutions conjoncturelles du nombre d'inscrits à France Travail. Ces évolutions répondent aux recommandations du groupe de travail du [Conseil national de l'information statistique \(Cnis\)](#).

Depuis **janvier 2025**, les évolutions sont affectées par des changements dans les règles d'actualisation et l'entrée en vigueur du décret relatif aux sanctions (voir p.3). En **juin 2025**, le décret relatif aux sanctions applicables aux inscrits à France Travail en cas de manquement à leurs obligations est entré en vigueur (chiffre p.3).

Depuis **juillet 2025**, une modification du script d'inscription, sans lien avec la mise en œuvre de la loi pour le plein emploi, affecte la répartition des entrées sur les listes de France Travail par motif d'inscription. Bien que cette modification n'ait d'impact ni sur le nombre d'inscrits par catégorie ni sur le total des entrées, les évolutions des flux d'entrées par motif sont difficilement interprétables. *Pour plus d'informations consulter la publication régionale.*

Une [documentation méthodologique](#) est disponible sur le site de la Dares. Elle comprend un document présentant les principaux changements de procédure et incidents ayant affecté les statistiques sur les inscrits à France Travail.

Les données publiées concernent les personnes inscrites à France Travail. La notion d'inscrits à France Travail diffère de celle de chômeurs au sens du Bureau international du travail (cf encadré page 8 de la publication régionale).

Prochaine parution, le mardi 28 avril 2026 : Les inscrits à France Travail Bourgogne-Franche-Comté au 1^{er} trimestre 2026.

Inscrits à France Travail par catégorie

TABLEAU 1 | Inscrits à France Travail par catégorie

Territoire de Belfort, données CVS-CJO (catégories A, B, C, D, E), données brutes (catégories F, G)

	Effectif			Évolution (en %) sur	
	4e trimestre 2024	3e trimestre 2025	4e trimestre 2025	un trimestre *	un an **
Territoire de Belfort					
Inscrits tenus de rechercher un emploi, sans emploi (catégorie A)	7 370	7 420	7 650	3,1	3,8
Inscrits tenus de rechercher un emploi, en activité réduite courte (catégorie B)	1 550	1 460	1 510	3,4	-2,6
Inscrits tenus de rechercher un emploi, en activité réduite longue (catégorie C)	2 960	3 220	3 120	-3,1	5,4
Ensemble des inscrits tenus de rechercher un emploi (catégories A, B, C)	11 880	12 100	12 280	1,5	3,4
Inscrits non tenus de rechercher un emploi, sans emploi (catégorie D)	670	720	590	-18,1	-11,9
Inscrits non tenus de rechercher un emploi, en emploi (catégorie E)	900	860	860	0,0	-4,4
Inscrits ni en attente d'orientation, ni en parcours social (catégories A, B, C, D, E)	13 450	13 680	13 730	0,4	2,1
Inscrits en parcours social (catégorie F, données brutes)		382	503	31,7	
Inscrits en catégorie d'attente (catégorie G, données brutes)		1 804	1 807	0,2	
Région Bourgogne-Franche-Comté					
Inscrits tenus de rechercher un emploi, sans emploi (catégorie A)	106 210	109 260	113 420	3,8	6,8
Inscrits tenus de rechercher un emploi, en activité réduite courte (catégorie B)	31 460	31 740	31 110	-2,0	-1,1
Inscrits tenus de rechercher un emploi, en activité réduite longue (catégorie C)	62 130	64 280	63 080	-1,9	1,5
Ensemble des inscrits tenus de rechercher un emploi (catégories A, B, C)	199 790	205 270	207 610	1,1	3,9
Inscrits non tenus de rechercher un emploi, sans emploi (catégorie D)	12 960	13 690	12 300	-10,2	-5,1
Inscrits non tenus de rechercher un emploi, en emploi (catégorie E)	12 990	12 640	13 000	2,8	0,1
Inscrits ni en attente d'orientation, ni en parcours social (catégories A, B, C, D, E)	225 740	231 600	232 910	0,6	3,2
Inscrits en parcours social (catégorie F, données brutes)		10 907	14 505	33,0	
Inscrits en catégorie d'attente (catégorie G, données brutes)		24 465	21 882	-10,6	

* Evolution par rapport au trimestre précédent, en % ; ** Evolution par rapport au même trimestre de l'année précédente, en %.
En raison de la gestion des arrondis, les totaux peuvent très légèrement différer de la somme de leurs sous-totaux
Source : France Travail-Dares, STMT, traitements Dares.

Avertissement sur l'évolution des règles d'actualisation et des sanctions

Depuis janvier 2025, les effectifs d'inscrits à France Travail (FT) en catégories A, B et C, et les séries complémentaires hors RSA et hors jeunes en parcours (CEJ, Pacea, AIJ) sont affectés par deux changements ([Consulter le chiffrage national](#)) :

- **Les règles d'actualisation ont été modifiées** : Entre *janvier 2025 et mars 2025*, tant qu'elles n'ont pas signé leur contrat d'engagement, les personnes non indemnisables s'inscrivant à FT, n'avaient pas à s'actualiser. Elles étaient inscrites en catégorie A jusqu'à la signature de ce contrat. Depuis *avril 2025*, l'actualisation automatique pour les inscrits non indemnisables n'ayant pas signé leur contrat d'engagement concerne uniquement les premières inscriptions à FT.
- **Le régime de sanctions évolue** avec l'entrée en vigueur en *juin 2025* du décret relatif aux sanctions applicables aux inscrits à France Travail en cas de manquement à leurs obligations : ces sanctions prennent désormais la forme d'une suspension-remobilisation en amont d'une éventuelle radiation des listes de France Travail. En moyenne au 4ème trimestre 2025, dans la région Bourgogne-Franche-Comté, le nombre de sorties des catégories A, B, C à la suite d'une radiation s'établit à 80 contre 1 510 en moyenne au 1er trimestre 2025. (Voir chiffrage en page 6 de la publication régionale).

Demandeurs d'emploi en catégories A, B, C et A

TABLEAU 2 | Ensemble des catégories A, B, C et A par âge

Territoire de Belfort, données CVS-CJO

	Effectif			Évolution (en %) sur	
	4e trimestre 2024	3e trimestre 2025	4e trimestre 2025	un trimestre *	un an **
Ensemble de la catégorie ABC					
Moins de 25 ans	1 620	1 800	1 920	6,7	18,5
Entre 25 et 49 ans	7 170	7 170	7 240	1,0	1,0
50 ans et plus	3 090	3 130	3 130	0,0	1,3
Ensemble de la catégorie A	7 370	7 420	7 650	3,1	3,8
Moins de 25 ans	1 110	1 240	1 300	4,8	17,1
Entre 25 et 49 ans	4 350	4 250	4 380	3,1	0,7
50 ans et plus	1 910	1 930	1 960	1,6	2,6

* Evolution par rapport au trimestre précédent, en % ; ** Evolution par rapport au même trimestre de l'année précédente, en %.
En raison de la gestion des arrondis, les totaux peuvent très légèrement différer de la somme de leurs sous-totaux
Source : France Travail-Dares, STMT, traitements Dares.

Ancienneté en catégories A, B, C

TABLEAU 3 | Ancienneté en catégories A, B, C des demandeurs d'emploi

Territoire de Belfort, données CVS-CJO

	Effectif			Évolution (en %) sur	
	4e trimestre 2024	3e trimestre 2025	4e trimestre 2025	un trimestre *	un an **
Territoire de Belfort					
Demandeurs d'emploi en catégories A,B,C	11 880	12 100	12 280	1,5	3,4
Moins de 1 an	6 890	6 660	6 660	0,0	-3,3
Moins de 3 mois	2 660	2 430	2 480	2,1	-6,8
De 3 mois à moins de 6 mois	1 800	1 720	1 660	-3,5	-7,8
De 6 mois à moins de 12 mois	2 430	2 520	2 530	0,4	4,1
Un an ou plus	4 990	5 440	5 620	3,3	12,6
De 1 an à moins de 2 ans	2 250	2 630	2 720	3,4	20,9
De 2 ans à moins de 3 ans	970	1 060	1 160	9,4	19,6
3 ans ou plus	1 760	1 760	1 740	-1,1	-1,1
Part des demandeurs d'emploi inscrits depuis 1 an ou plus	42,0 %	45,0 %	45,8 %	0,8 pt	3,8 pt
Région Bourgogne-Franche-Comté					
Demandeurs d'emploi en catégories A,B,C	199 790	205 270	207 610	1,1	3,9
Un an ou plus	87 760	91 670	94 330	2,9	7,5
Part des demandeurs d'emploi inscrits depuis 1 an ou plus	43,9 %	44,7 %	45,4 %	0,8 pt	1,5 pt

* Evolution par rapport au trimestre précédent, en % ; ** Evolution par rapport au même trimestre de l'année précédente, en %.
En raison de la gestion des arrondis, les totaux peuvent très légèrement différer de la somme de leurs sous-totaux
Source : France Travail-Dares, STMT, traitements Dares.

Entrées et sorties de catégories A, B, C

TABLEAU 4 | Entrées et sorties de catégories A, B, C

Territoire de Belfort, données CVS-CJO

	Effectif			Évolution (en %) sur	
	4e trimestre 2024	3e trimestre 2025	4e trimestre 2025	un trimestre *	un an **
Territoire de Belfort					
Entrées en catégories A,B,C	1 230	1 590	1 790	12,6	45,5
Sorties de catégories A,B,C	1 110	1 500	1 680	12,0	51,4
Région Bourgogne-Franche-Comté					
Entrées en catégories A,B,C	19 990	26 860	29 990	11,7	50,0
Sorties de catégories A,B,C	18 790	25 750	29 830	15,8	58,8

* Evolution par rapport au trimestre précédent, en % ; ** Evolution par rapport au même trimestre de l'année précédente, en %.
En raison de la gestion des arrondis, les totaux peuvent très légèrement différer de la somme de leurs sous-totaux
Source : France Travail-Dares, STMT, traitements Dares.

Les inscrits à France Travail dans l'Yonne au 4^e trimestre 2025

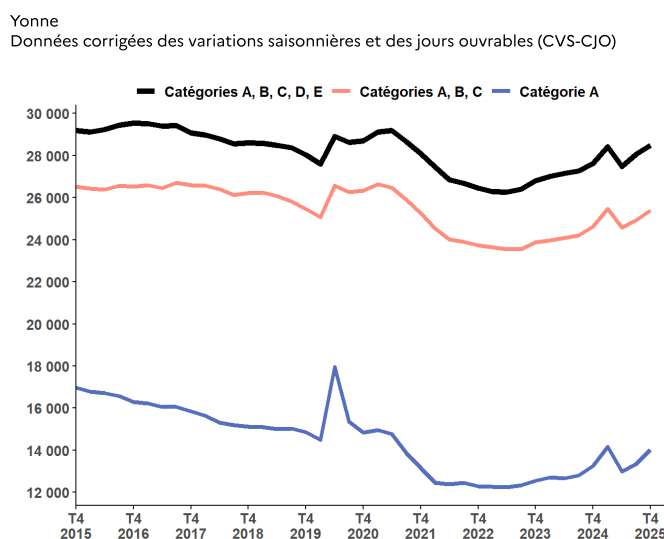
En moyenne au 4^e trimestre 2025, dans l'Yonne, le nombre de personnes inscrites à France Travail qui ne sont ni en attente d'orientation ni en parcours social s'établit à 28 500 (catégories A, B, C, D, E). Au 4^e trimestre 2025, au sein des deux catégories créées en janvier 2025, 2 915 personnes sont inscrites en parcours social (catégorie F, donnée brute non corrigée des variations saisonnières et des jours ouvrables (non CVS-CJO)) et 2 257 personnes sont en attente d'une orientation par le service public de l'emploi (catégorie G, donnée brute (non CVS-CJO)).

En moyenne au 4^e trimestre 2025, le nombre de demandeurs d'emploi inscrits à France Travail et tenus de rechercher un emploi (catégories A, B, C) s'établit à 25 390. Parmi eux, 14 010 sont sans emploi (catégorie A) et 11 380 exercent une activité réduite (catégories B, C).

Au 4^e trimestre 2025, le nombre de personnes inscrites à France Travail qui ne sont ni en attente d'orientation ni en parcours social (catégories A, B, C, D, E) augmente de 1,6 % (+440) et augmente de 3,1 % sur un an. Le nombre de demandeurs d'emploi en catégories A, B, C augmente de 1,8 % (+460) sur le trimestre et croît de 3,1 % sur un an. Le nombre de demandeurs d'emploi en catégorie A croît de 4,9 % (+660) ce trimestre et augmente de 5,7 % sur un an.

En région Bourgogne-Franche-Comté, au 4^e trimestre 2025, le nombre moyen de personnes inscrites à France Travail qui ne sont ni en attente d'orientation ni en parcours social augmente de 0,6 % (+1 310). Pour les catégories A, B, C il croît de 1,1 % (+2 340). En catégorie A, il croît de 3,8 % (+4 160) ce trimestre.

GRAPHIQUE 1 | Inscrits à France Travail en catégories ABCDE, ABC et A



Source : France Travail-Dares, STMT, traitements Dares.

Avertissements

Dans le cadre de la mise en œuvre de la loi pour le plein emploi, les demandeurs et bénéficiaires du RSA, les jeunes en recherche d'emploi suivis par les missions locales et les personnes en situation de handicap suivies par Cap'Emploi sont systématiquement inscrits à France Travail à compter de janvier 2025. Pour tenir compte de ces évolutions, deux nouvelles catégories statistiques sont créées : la catégorie F à dominante « sociale » pour les personnes les plus éloignées de l'emploi, et la catégorie G pour les demandeurs et bénéficiaires du RSA en attente d'orientation. Des indicateurs complémentaires excluant les publics touchés par la réforme sont mis à disposition pour mieux appréhender les évolutions conjoncturelles du nombre d'inscrits à France Travail. Ces évolutions répondent aux recommandations du groupe de travail du [Conseil national de l'information statistique \(Cnis\)](#).

Depuis **janvier 2025**, les évolutions sont affectées par des changements dans les règles d'actualisation et l'entrée en vigueur du décret relatif aux sanctions (voir p.3). En **juin 2025**, le décret relatif aux sanctions applicables aux inscrits à France Travail en cas de manquement à leurs obligations est entré en vigueur (chiffre p.3).

Depuis **juillet 2025**, une modification du script d'inscription, sans lien avec la mise en œuvre de la loi pour le plein emploi, affecte la répartition des entrées sur les listes de France Travail par motif d'inscription. Bien que cette modification n'ait d'impact ni sur le nombre d'inscrits par catégorie ni sur le total des entrées, les évolutions des flux d'entrées par motif sont difficilement interprétables. *Pour plus d'informations consulter la publication régionale.*

Une [documentation méthodologique](#) est disponible sur le site de la Dares. Elle comprend un document présentant les principaux changements de procédure et incidents ayant affecté les statistiques sur les inscrits à France Travail.

Les données publiées concernent les personnes inscrites à France Travail. La notion d'inscrits à France Travail diffère de celle de chômeurs au sens du Bureau international du travail (cf encadré page 8 de la publication régionale).

Prochaine parution, le mardi 28 avril 2026 : Les inscrits à France Travail Bourgogne-Franche-Comté au 1^{er} trimestre 2026.

Inscrits à France Travail par catégorie

TABLEAU 1 | Inscrits à France Travail par catégorie

Yonne, données CVS-CJO (catégories A, B, C, D, E), données brutes (catégories F, G)

	Effectif			Évolution (en %) sur	
	4e trimestre 2024	3e trimestre 2025	4e trimestre 2025	un trimestre *	un an **
Yonne					
Inscrits tenus de rechercher un emploi, sans emploi (catégorie A)	13 250	13 350	14 010	4,9	5,7
Inscrits tenus de rechercher un emploi, en activité réduite courte (catégorie B)	3 960	3 860	3 830	-0,8	-3,3
Inscrits tenus de rechercher un emploi, en activité réduite longue (catégorie C)	7 410	7 720	7 550	-2,2	1,9
Ensemble des inscrits tenus de rechercher un emploi (catégories A, B, C)	24 630	24 930	25 390	1,8	3,1
Inscrits non tenus de rechercher un emploi, sans emploi (catégorie D)	1 660	1 690	1 570	-7,1	-5,4
Inscrits non tenus de rechercher un emploi, en emploi (catégorie E)	1 340	1 440	1 540	6,9	14,9
Inscrits ni en attente d'orientation, ni en parcours social (catégories A, B, C, D, E)	27 630	28 060	28 500	1,6	3,1
Inscrits en parcours social (catégorie F, données brutes)		2 572	2 915	13,3	
Inscrits en catégorie d'attente (catégorie G, données brutes)		2 961	2 257	-23,8	
Région Bourgogne-Franche-Comté					
Inscrits tenus de rechercher un emploi, sans emploi (catégorie A)	106 210	109 260	113 420	3,8	6,8
Inscrits tenus de rechercher un emploi, en activité réduite courte (catégorie B)	31 460	31 740	31 110	-2,0	-1,1
Inscrits tenus de rechercher un emploi, en activité réduite longue (catégorie C)	62 130	64 280	63 080	-1,9	1,5
Ensemble des inscrits tenus de rechercher un emploi (catégories A, B, C)	199 790	205 270	207 610	1,1	3,9
Inscrits non tenus de rechercher un emploi, sans emploi (catégorie D)	12 960	13 690	12 300	-10,2	-5,1
Inscrits non tenus de rechercher un emploi, en emploi (catégorie E)	12 990	12 640	13 000	2,8	0,1
Inscrits ni en attente d'orientation, ni en parcours social (catégories A, B, C, D, E)	225 740	231 600	232 910	0,6	3,2
Inscrits en parcours social (catégorie F, données brutes)		10 907	14 505	33,0	
Inscrits en catégorie d'attente (catégorie G, données brutes)		24 465	21 882	-10,6	

* Evolution par rapport au trimestre précédent, en % ; ** Evolution par rapport au même trimestre de l'année précédente, en %.
En raison de la gestion des arrondis, les totaux peuvent très légèrement différer de la somme de leurs sous-totaux
Source : France Travail-Dares, STMT, traitements Dares.

Avertissement sur l'évolution des règles d'actualisation et des sanctions

Depuis janvier 2025, les effectifs d'inscrits à France Travail (FT) en catégories A, B et C, et les séries complémentaires hors RSA et hors jeunes en parcours (CEJ, Pacea, AIJ) sont affectés par deux changements ([Consulter le chiffrage national](#)) :

- **Les règles d'actualisation ont été modifiées** : Entre *janvier 2025 et mars 2025*, tant qu'elles n'ont pas signé leur contrat d'engagement, les personnes non indemnisables s'inscrivant à FT, n'avaient pas à s'actualiser. Elles étaient inscrites en catégorie A jusqu'à la signature de ce contrat. Depuis *avril 2025*, l'actualisation automatique pour les inscrits non indemnisables n'ayant pas signé leur contrat d'engagement concerne uniquement les premières inscriptions à FT.
- **Le régime de sanctions évolue** avec l'entrée en vigueur en *juin 2025* du décret relatif aux sanctions applicables aux inscrits à France Travail en cas de manquement à leurs obligations : ces sanctions prennent désormais la forme d'une suspension-remobilisation en amont d'une éventuelle radiation des listes de France Travail. En moyenne au 4ème trimestre 2025, dans la région Bourgogne-Franche-Comté, le nombre de sorties des catégories A, B, C à la suite d'une radiation s'établit à 80 contre 1 510 en moyenne au 1er trimestre 2025. (Voir chiffrage en page 6 de la publication régionale).

Demandeurs d'emploi en catégories A, B, C et A

TABLEAU 2 | Ensemble des catégories A, B, C et A par âge

Yonne, données CVS-CJO

	Effectif			Évolution (en %) sur	
	4e trimestre 2024	3e trimestre 2025	4e trimestre 2025	un trimestre *	un an **
Ensemble de la catégorie ABC	24 630	24 930	25 390	1,8	3,1
Moins de 25 ans	3 360	3 760	3 810	1,3	13,4
Entre 25 et 49 ans	14 250	14 170	14 510	2,4	1,8
50 ans et plus	7 020	7 000	7 070	1,0	0,7
Ensemble de la catégorie A	13 250	13 350	14 010	4,9	5,7
Moins de 25 ans	1 970	2 300	2 420	5,2	22,8
Entre 25 et 49 ans	7 390	7 270	7 680	5,6	3,9
50 ans et plus	3 890	3 780	3 910	3,4	0,5

* Evolution par rapport au trimestre précédent, en % ; ** Evolution par rapport au même trimestre de l'année précédente, en %.
En raison de la gestion des arrondis, les totaux peuvent très légèrement différer de la somme de leurs sous-totaux
Source : France Travail-Dares, STMT, traitements Dares.

Ancienneté en catégories A, B, C

TABLEAU 3 | Ancienneté en catégories A, B, C des demandeurs d'emploi

Yonne, données CVS-CJO

	Effectif			Évolution (en %) sur	
	4e trimestre 2024	3e trimestre 2025	4e trimestre 2025	un trimestre *	un an **
Yonne					
Demandeurs d'emploi en catégories A,B,C	24 630	24 930	25 390	1,8	3,1
Moins de 1 an	13 940	13 810	13 810	0,0	-0,9
Moins de 3 mois	5 360	5 300	5 300	0,0	-1,1
De 3 mois à moins de 6 mois	3 710	3 340	3 590	7,5	-3,2
De 6 mois à moins de 12 mois	4 870	5 170	4 920	-4,8	1,0
Un an ou plus	10 690	11 120	11 580	4,1	8,3
De 1 an à moins de 2 ans	4 970	5 280	5 540	4,9	11,5
De 2 ans à moins de 3 ans	2 260	2 340	2 440	4,3	8,0
3 ans ou plus	3 460	3 510	3 600	2,6	4,0
Part des demandeurs d'emploi inscrits depuis 1 an ou plus	43,4 %	44,6 %	45,6 %	1,0 pt	2,2 pt
Région Bourgogne-Franche-Comté					
Demandeurs d'emploi en catégories A,B,C	199 790	205 270	207 610	1,1	3,9
Un an ou plus	87 760	91 670	94 330	2,9	7,5
Part des demandeurs d'emploi inscrits depuis 1 an ou plus	43,9 %	44,7 %	45,4 %	0,8 pt	1,5 pt

* Evolution par rapport au trimestre précédent, en % ; ** Evolution par rapport au même trimestre de l'année précédente, en %.
En raison de la gestion des arrondis, les totaux peuvent très légèrement différer de la somme de leurs sous-totaux

Source : France Travail-Dares, STMT, traitements Dares.

Entrées et sorties de catégories A, B, C

TABLEAU 4 | Entrées et sorties de catégories A, B, C

Yonne, données CVS-CJO

	Effectif			Évolution (en %) sur	
	4e trimestre 2024	3e trimestre 2025	4e trimestre 2025	un trimestre *	un an **
Yonne					
Entrées en catégories A,B,C	2 460	3 350	3 660	9,3	48,8
Sorties de catégories A,B,C	2 310	3 140	3 720	18,5	61,0
Région Bourgogne-Franche-Comté					
Entrées en catégories A,B,C	19 990	26 860	29 990	11,7	50,0
Sorties de catégories A,B,C	18 790	25 750	29 830	15,8	58,8

* Evolution par rapport au trimestre précédent, en % ; ** Evolution par rapport au même trimestre de l'année précédente, en %.
En raison de la gestion des arrondis, les totaux peuvent très légèrement différer de la somme de leurs sous-totaux

Source : France Travail-Dares, STMT, traitements Dares.