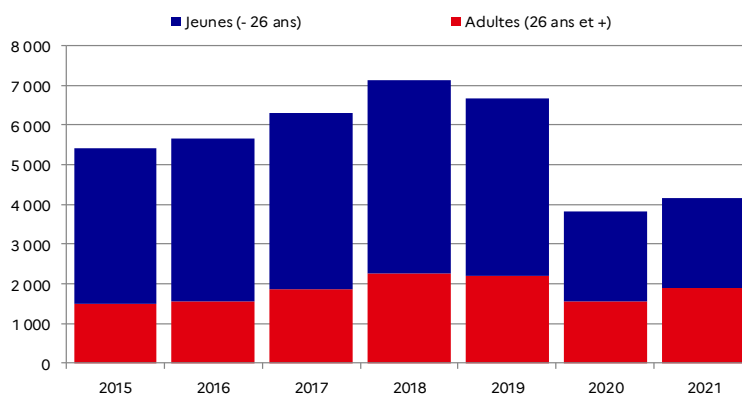


POINT SUR LES ENTRÉES EN CONTRATS DE PROFESSIONNALISATION

MISE À JOUR SELON LES DONNÉES DISPONIBLES AU 25 MAI 2022

Évolution des entrées annuelles en contrat de professionnalisation
en Bourgogne-Franche-Comté



Source : Dares - Traitement Dreets BFC, SESE

► HISTORIQUE

Après une évolution constante depuis 2015, les entrées en contrats de professionnalisation en France ont **amorcé une décroissance en 2019** (- 7 %) avant de connaître une **très forte baisse en 2020** (- 48 %). En 2021, ils **repartent légèrement à la hausse** (+ 7 %). Dans la région, l'évolution suit la même tendance : - 7 % en 2019, - 43 % en 2020, + 9 % en 2021.

Ce repli est concomitant avec une très forte hausse des entrées en apprentissage depuis 2020 (élargi aux 26-29 ans*) qui peut l'expliquer en partie.

La diminution des entrées en 2020 est **plus marquée chez les jeunes de moins de 26 ans** : - 55 % en France et - 49 % en Bourgogne-Franche-Comté, contre respectivement - 32 % et - 29 % pour les 26 ans ou plus.

La part des entrées en contrat des 26 ans et plus augmente en conséquence : stable autour de 25 à 30 % dans la région comme au niveau national depuis 2015, elle représente en 2020 près de 40 % des entrées.

En 2021, **la hausse des entrées ne concerne que les 26 ans et plus** : + 27 % en France et + 21 % en Bourgogne-Franche-Comté, contre respectivement - 5 % et + 1 % pour les moins de 26 ans.

Évolution des entrées en contrat de professionnalisation depuis 2015

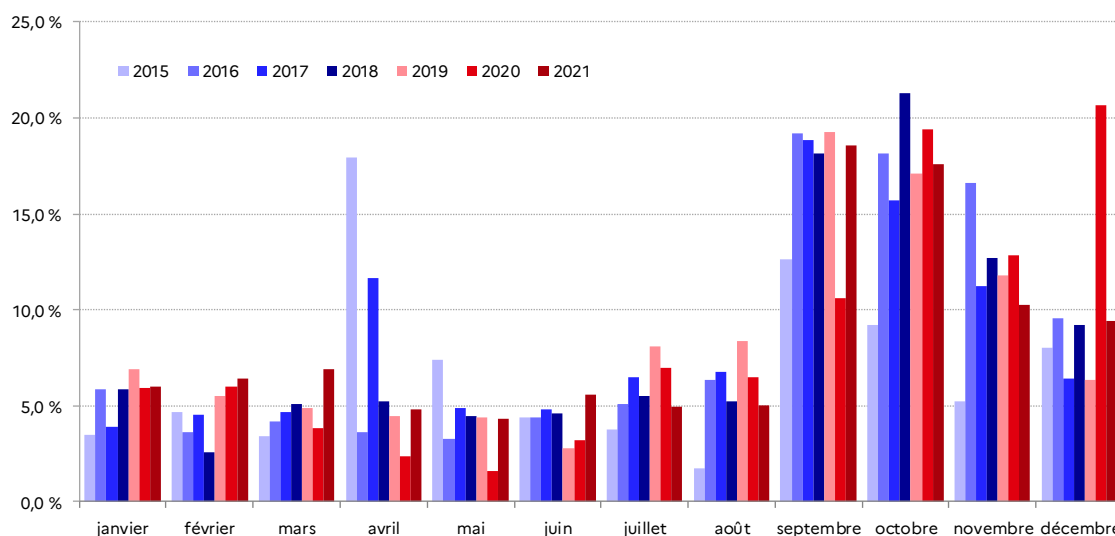
	2015	évol.15/16	2016	évol.16/17	2017	évol.17/18	2018	évol.18/19	2019	évol.19/20	2020	évol.20/21	2021
Côte d'Or	1 231	+ 16 %	1 423	+ 14 %	1 623	+ 21 %	1 967	+ 1 %	1 985	- 50 %	1 002	+ 8 %	1 081
Doubs	1 247	+ 5 %	1 303	+ 15 %	1 494	+ 15 %	1 725	- 16 %	1 448	- 40 %	869	+ 3 %	892
Jura	386	+ 2 %	395	+ 18 %	465	+ 4 %	483	- 14 %	417	- 41 %	246	+ 3 %	252
Nièvre	272	+ 7 %	291	+ 4 %	301	+ 5 %	317	+ 19 %	377	- 44 %	211	+ 16 %	245
Haute-Saône	251	+ 4 %	262	- 2 %	256	+ 34 %	341	- 15 %	290	- 18 %	237	- 7 %	221
Saône-et-Loire	972	+ 15 %	1 122	+ 8 %	1 209	+ 8 %	1 304	- 3 %	1 265	- 44 %	703	+ 8 %	762
Yonne	636	+ 0 %	637	+ 12 %	717	+ 0 %	718	- 4 %	688	- 36 %	442	+ 23 %	544
Territoire de Belfort	412	- 45 %	226	+ 3 %	233	+ 22 %	283	- 31 %	195	- 46 %	105	+ 60 %	168
Bourgogne-Franche-Comté	5 407	+ 5 %	5 659	+ 11 %	6 297	+ 13 %	7 139	- 7 %	6 667	- 43 %	3 815	+ 9 %	4 166
France	185 880	+ 5 %	195 326	+ 7 %	209 274	+ 12 %	235 399	- 7 %	218 699	- 48 %	112 742	+ 7 %	120 562

Source : Dares - Traitement Dreets BFC, SESE

ns = non significatif (secret statistique ou effectifs trop faibles pour calcul d'évolution)

Au niveau départemental, c'est en **Côte d'Or** que les entrées ont le plus diminué en 2020, dépassant le niveau national (- 50 %). En **Haute-Saône**, la décreue en 2020 est la plus modérée (- 18 %), mais c'est en 2021 le seul département où les entrées continuent de diminuer (- 7 %). Le **Territoire de Belfort** est le département qui enregistre la plus forte augmentation des entrées en 2021 (+ 60 %).

Évolution de la saisonnalité des entrées en Bourgogne-Franche-Comté depuis 2015



Source : Dares - Traitement Dreetts BFC, SESE

Les entrées se font tout au long de l'année, avec un pic cependant **entre les mois de septembre et décembre**, plus ou moins marqué selon les années.

► ANNÉE 2021

Évolution des entrées en contrat de professionnalisation par rapport à l'année précédente

	JEUNES - 26 ANS				ADULTES 26 ANS ET +				TOTAL			
	janv. à déc. 2020		Evolution 20/21		janv. à déc. 2020		Evolution 20/21		janv. à déc. 2020		Evolution 20/21	
	2020	2021	Nombre	%	2020	2021	Nombre	%	2020	2021	Nombre	%
Côte d'Or	621	665	+ 43	+ 7 %	381	417	+ 36	+ 9 %	1 002	1 081	+ 79	+ 8 %
Doubs	486	445	- 41	- 8 %	383	447	+ 64	+ 17 %	869	892	+ 23	+ 3 %
Jura	139	159	+ 20	+ 14 %	107	93	- 14	- 13 %	246	252	+ 6	+ 3 %
Nièvre	120	113	- 7	- 6 %	90	132	+ 41	+ 46 %	211	245	+ 34	+ 16 %
Haute-Saône	137	118	- 19	- 14 %	100	103	+ 3	+ 3 %	237	221	- 16	- 7 %
Saône-et-Loire	438	392	- 45	- 10 %	265	370	+ 105	+ 40 %	703	762	+ 60	+ 8 %
Yonne	275	318	+ 43	+ 16 %	167	226	+ 59	+ 35 %	442	544	+ 102	+ 23 %
Territoire de Belfort	47	72	+ 25	+ 52 %	58	96	+ 38	+ 67 %	105	168	+ 63	+ 60 %
Bourgogne-Franche-Comté	2 263	2 282	+ 18	+ 1 %	1 551	1 884	+ 333	+ 21 %	3 815	4 166	+ 351	+ 9 %
France	70 388	66 602	- 3 786	- 5 %	42 354	53 960	+ 11 606	+ 27 %	112 742	120 562	+ 7 820	+ 7 %

Source : Dares - Traitement Dreetts BFC, SESE

ns = non significatif (secret statistique ou effectifs trop faibles pour calcul d'évolution)

Dans la région, les entrées de jeunes évoluent de façon disparate, en baisse dans 4 départements et en hausse dans les 4 autres. Le **Territoire de Belfort** se démarque par une forte hausse de celles-ci (+ 52 %).

Concernant les 26 ans et plus, le **Jura** fait figure d'exception, seul département où l'évolution est négative (- 13 %). En revanche, elle est fortement positive dans le **Territoire de Belfort** (+ 67 %) et la **Nièvre** (+ 46 %).