

# L'INTÉRIM EN BOURGOGNE-FRANCHE-COMTÉ

## BASSE HISTORIQUE AU PREMIER TRIMESTRE 2020

Au 1<sup>er</sup> trimestre 2020, environ 23 000 intérimaires sont comptabilisés fin mars 2020 dans les entreprises de travail temporaire de Bourgogne-Franche-Comté. L'emploi intérimaire chute de manière inédite (-40,6 %) comme au niveau national (-40,4 %). Le recours à l'intérim des établissements de la région, qui reflète davantage l'activité économique, baisse dans les mêmes proportions (-39,7 %). L'intérim (recours et emploi) baisse dans tous les secteurs d'activité, en particulier dans la fabrication d'autres produits industriels et la construction.

### ► UNE CHUTE INÉDITE DE L'EMPLOI INTÉRIMAIRE...

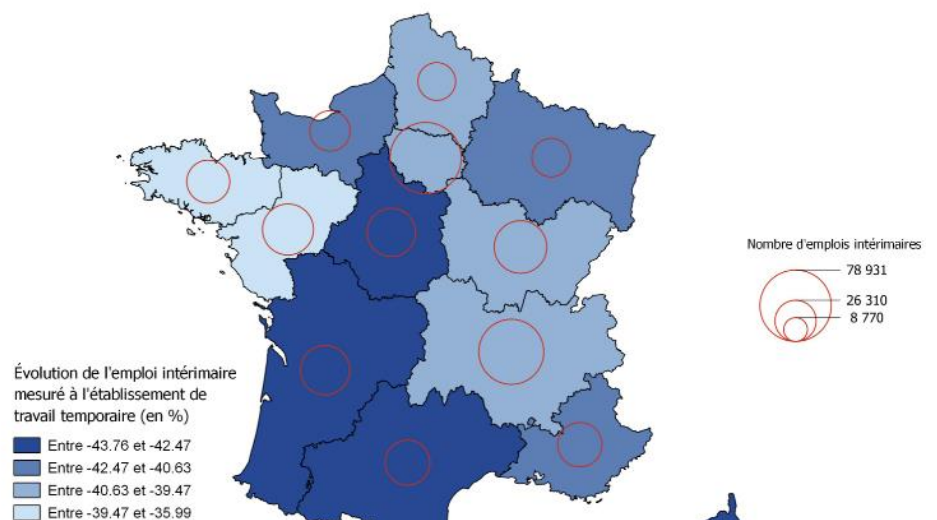
1

Environ 23 000 intérimaires sont comptabilisés fin mars 2020 dans les entreprises de travail temporaire de la région (cf. Encadré Mesurer l'intérim). Au 1<sup>er</sup> trimestre 2020, l'emploi intérimaire enregistre une baisse historique (-40,6 %, soit environ 15 740) comme au niveau national (-40,4 %).

Au plus fort de la crise économique de 2008-2009, les effectifs intérimaires de la région s'étaient repliés de 24,0 % au 4<sup>e</sup> trimestre 2008 et 18,8 % au 1<sup>er</sup> trimestre 2009.

Dans la région, les effectifs intérimaires diminuent dans tous les secteurs d'activité. Le tiers de la baisse de l'emploi intérimaire se concentre dans la fabrication d'autres produits industriels (-60,0 %, soit environ 5 450 intérimaires en moins), en particulier dans la métallurgie et la fabrication de produits métalliques à l'exception des machines et des équipements et la fabrication de produits en caoutchouc et en plastique ainsi que d'autres produits minéraux non

Évolution trimestrielle de l'emploi intérimaire au T1 2020 dans les régions de France métropolitaine



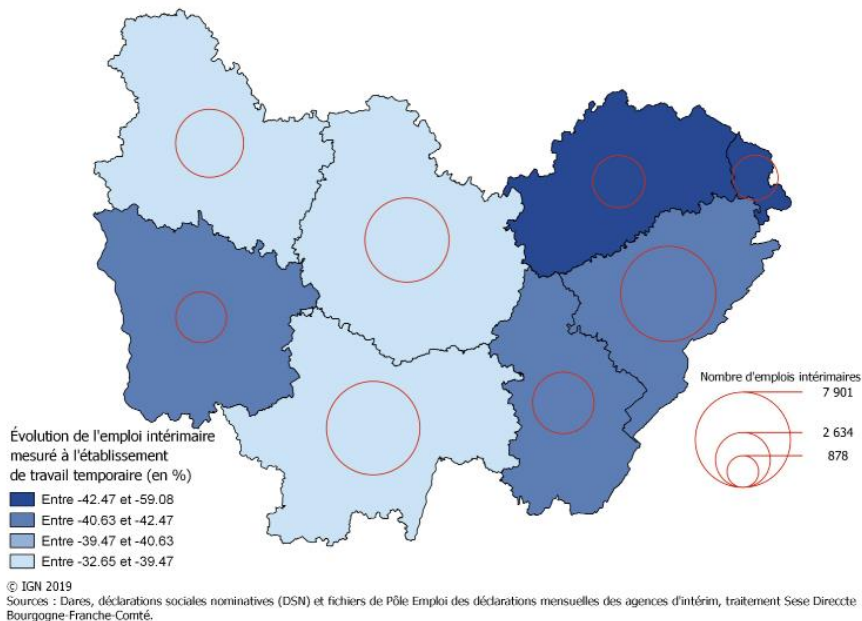
© IGN 2019

Sources : Dares, déclarations sociales nominatives (DSN) et fichiers de Pôle Emploi des déclarations mensuelles des agences d'intérim, traitement Sese Directe Bourgogne-Franche-Comté.

métalliques. Le repli des effectifs intérimaires dans la construction (-66,0 %, soit environ 3 040 intérimaires en moins) pèse également fortement. La baisse de l'emploi intérimaire est relativement contenue dans les activités scientifiques et techniques; services administratifs et de soutien (-8,5 %) et dans la fabrication de denrées alimentaires, de boissons (-9,3 %).

L'emploi intérimaire baisse dans tous les départements au 1<sup>er</sup> trimestre 2020 : de -32,7 % dans l'Yonne à -59,1 % dans le Territoire de Belfort. À l'exception de la Côte-d'Or, le repli des effectifs dans l'industrie pèse le plus fortement, en particulier dans la fabrication d'autres produits industriels et également dans la fabrication de matériels de transport dans le Doubs et la Nièvre. En Côte-d'Or, la construction est le secteur où le recul de l'emploi intérimaire est le plus marqué : -64,8 %, soit 750 emplois intérimaires en moins.

Évolution trimestrielle de l'emploi intérimaire dans les départements de Bourgogne-Franche-Comté (T1 2020)



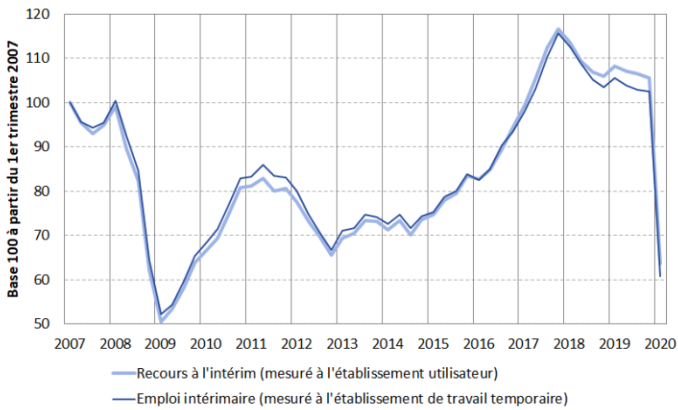
## ► ... ET DU RECOURS À L'INTÉRIM

Le recours à l'intérim, mesuré à l'établissement qui emploie l'intérimaire (établissement utilisateur) (*cf. Encadré Mesurer l'intérim*), est un indicateur avancé de la situation économique des établissements de la région. Fin mars 2020, les établissements de la région emploient près de 39 570 intérimaires.

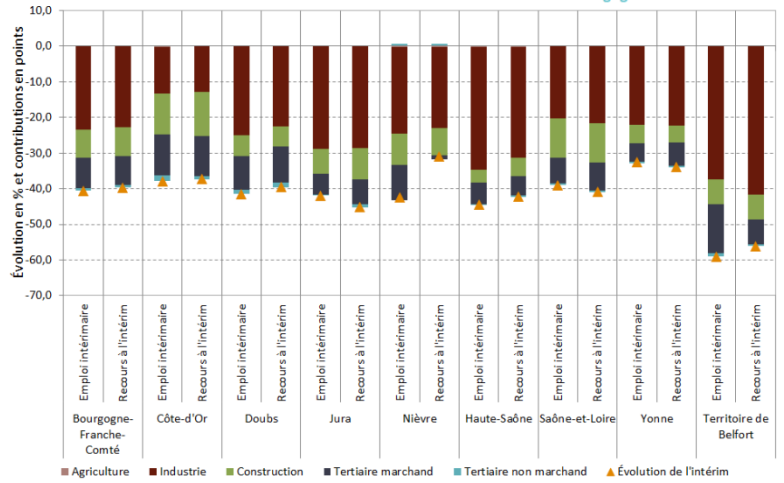
Au 1<sup>er</sup> trimestre 2020, le recours à l'intérim se replie dans les mêmes proportions que l'emploi intérimaire : -39,7 % soit 16 440. Le recours à l'intérim recule dans tous les secteurs d'activité. Le repli le plus important se situe dans la fabrication d'autres produits industriels (métallurgie et fabrication de produits en caoutchouc et en plastique) et la construction.

Le recours à l'intérim recule au 1<sup>er</sup> trimestre 2020 dans tous les départements : de -30,9 % dans la Nièvre à -56,1 % dans le Territoire de Belfort. Dans la Nièvre, le recours à l'intérim se replie moins fortement que l'emploi intérimaire ; le recours à l'intérim dans les activités scientifiques et techniques; services administratifs et de soutien ayant nettement augmenté (+47,1 %).

### Évolutions de l'emploi intérimaire et du recours à l'intérim

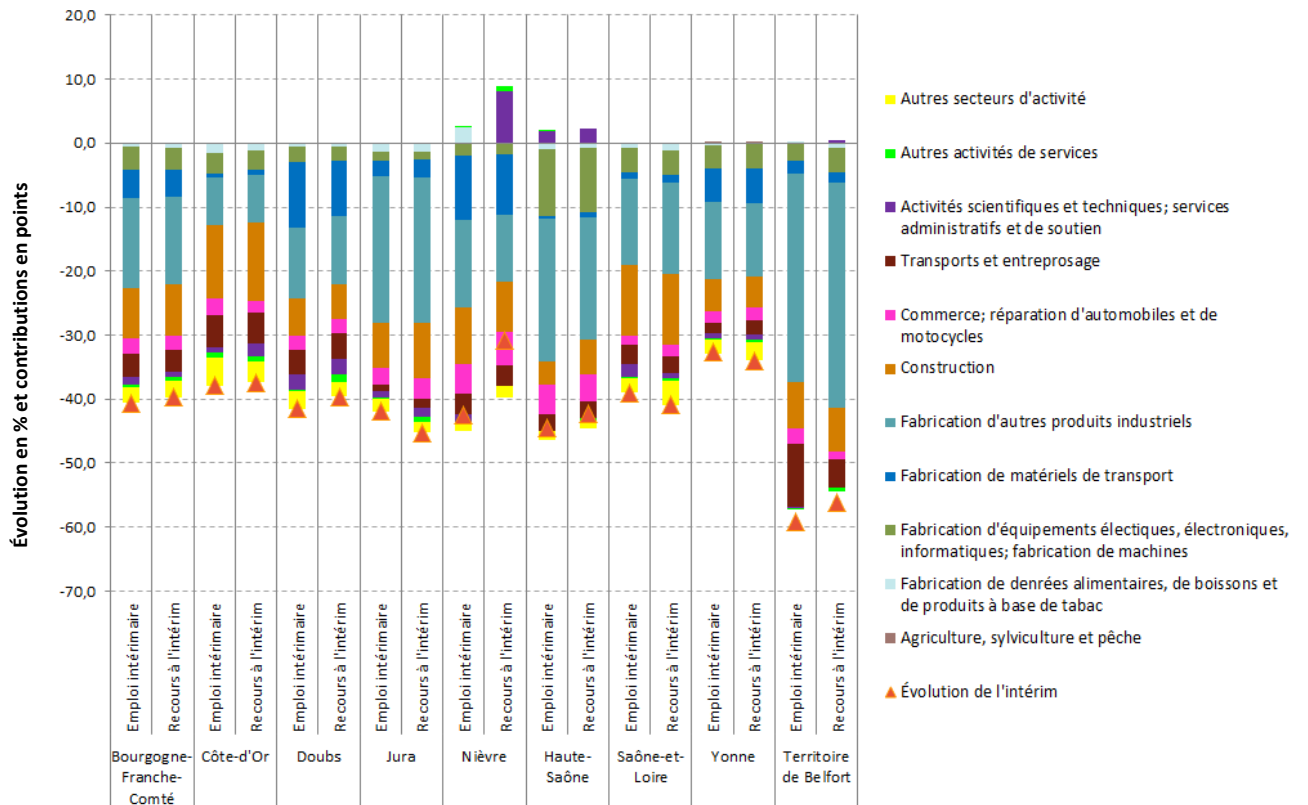


### Contribution des secteurs d'activité à l'évolution de l'intérim au T1 2020 en Bourgogne-Franche-Comté



Sources : Dares, déclarations sociales nominatives (DSN) et fichiers de Pôle Emploi des déclarations mensuelles des agences d'intérim, traitement Sese Directe Bourgogne-Franche-Comté.

### Détail de la contribution des secteurs à l'évolution de l'intérim au T1 2020 en Bourgogne-Franche-Comté



Sources : Dares, déclarations sociales nominatives (DSN) et fichiers de Pôle Emploi des déclarations mensuelles des agences d'intérim, traitement Sese Directe Bourgogne-Franche-Comté.



## MESURER L'INTÉRIM

- **L'emploi intérimaire** est mesuré ici à l'établissement de travail temporaire. Dans ce cas, l'intérimaire est comptabilisé dans les effectifs de l'agence d'intérim à laquelle il est rattaché. Il peut effectuer sa mission dans un établissement qui se situe en dehors du périmètre régional. Cette définition est privilégiée dans les estimations d'emploi régionales et départementales de l'Insee, de l'Acosse et de la Dares. Elle permet notamment de faire le lien avec l'évolution du chômage.
- **Le recours à l'intérim** est mesuré à l'établissement utilisateur, c'est-à-dire à l'établissement pour qui l'intérimaire travaille. Dans ce cas, l'intérimaire est comptabilisé dans les effectifs de l'établissement dans lequel il effectue sa mission et peut par conséquent résider dans une autre région. Cette définition permet d'appréhender l'intérim comme un indicateur avancé de la situation économique des établissements de la région et des grands secteurs d'activité.

## POUR EN SAVOIR PLUS

### PUBLICATIONS RÉGIONALES :

- « [\*Conjoncture Emploi Insee – Urssaf – Direccte\*](#) », Insee – Urssaf – Direccte, Insee Flash, juillet 2020.
- « [\*Indicateurs Trimestriels Régionaux : Économie, emploi, marché du travail et politiques d'emploi\*](#) », Direccte Bourgogne-Franche-Comté, mai 2020.
- « [\*Indicateurs Trimestriels Départementaux : Économie, emploi, marché du travail et politiques d'emploi\*](#) », Direccte Bourgogne-Franche-Comté, mai 2020.
- « [\*Fiches territoires\*](#) », Direccte Bourgogne-Franche-Comté, mai 2020.

### PUBLICATIONS NATIONALES :

- « [\*L'emploi intérimaire recule de 40,4 % au 1<sup>er</sup> trimestre 2020\*](#) », Dares, Dares indicateurs, juin 2020.