

# L'INTÉRIM EN BOURGOGNE-FRANCHE-COMTÉ

## REBOND EN MAI 2020

Fin mai 2020, environ 22 500 intérimaires sont comptabilisés dans les entreprises de travail temporaire de Bourgogne-Franche-Comté. L'emploi intérimaire repart (+22,7 %) après une chute inédite en mars et un repli en avril. Néanmoins, cette hausse ne permet pas de compenser les pertes enregistrées au cours des mois précédents et elle est nettement inférieure à celle enregistrée au niveau national (+39,7 %).

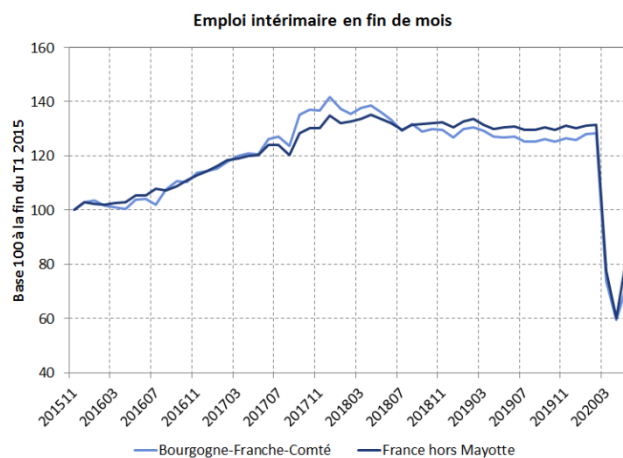
Le recours à l'intérim des établissements de la région, qui reflète davantage l'activité économique augmente un peu moins fortement (+21,9 %).

La hausse de l'intérim (recours et emploi) est portée en particulier par le secteur de la construction.

### ► L'EMPLOI INTÉRIMAIRE REPART...

1

Environ 22 500 intérimaires sont comptabilisés fin mai 2020 dans les entreprises de travail temporaire de la région (cf. Encadré Mesurer l'intérim). Après une baisse historique au mois de mars et une diminution en avril, l'emploi intérimaire rebondit dès le mois de mai avec la fin du confinement : +22,7 % par rapport à avril, soit plus de 4 000 intérimaires. Cependant, cette hausse ne permet pas de compenser les pertes enregistrées au cours des mois précédents. De plus, elle est moins marquée qu'au niveau national où l'emploi intérimaire progresse de près de 40 %.



Dans la région, les effectifs intérimaires augmentent dans tous les secteurs d'activité à l'exception de la fabrication de matériels de transports (-22,7 %, soit environ 500 intérimaires), de l'hébergement-restauration (-1,0 %) et de l'agriculture (-7,2 %). La hausse de l'emploi intérimaire est portée en particulier par la construction (+1 600 intérimaires) et les autres produits industriels (+1 100 intérimaires) comme la métallurgie et la fabrication de produits en caoutchouc et en plastique.

L'emploi intérimaire augmente dans tous les départements en mai 2020 : de +13,3 % en Haute-Saône à +32,4 % en Saône-et-Loire. L'emploi intérimaire repart dans la construction, l'industrie et le tertiaire marchand dans l'ensemble des départements de la région à l'exception du Doubs et de la Haute-Saône. Dans le Doubs, il se replie encore dans l'industrie, en particulier dans la fabrication de matériel de transports.

## ► ... TOUT COMME LE RECOURS À L'INTÉRIM

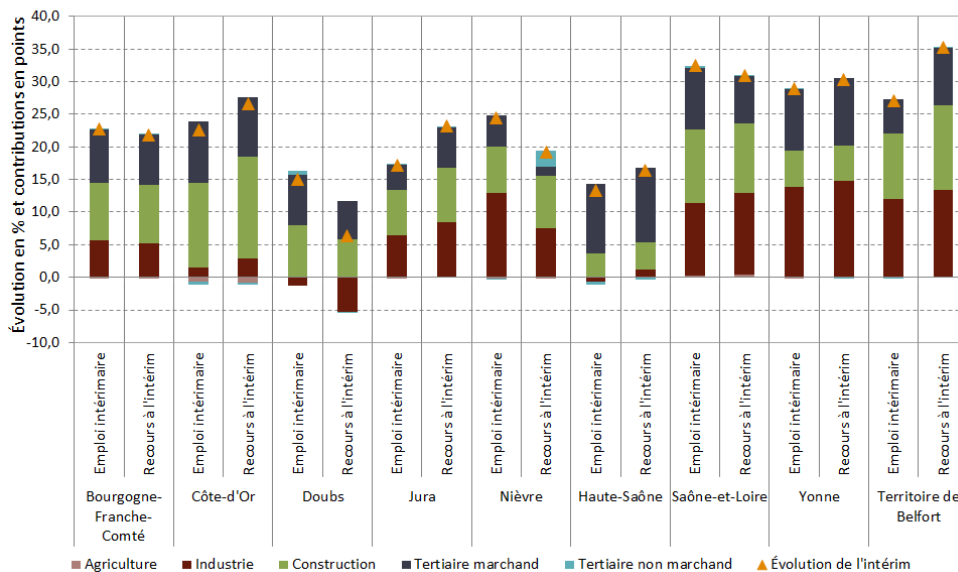
Le recours à l'intérim, mesuré à l'établissement qui emploie l'intérimaire (établissement utilisateur) (*cf. Encadré Mesurer l'intérim*), est un indicateur avancé de la situation économique des établissements de la région. Fin mai 2020, les établissements de la région emploient un peu plus de 22 800 intérimaires.

En mai 2020, le recours à l'intérim augmente un peu moins fortement que l'emploi intérimaire : +21,9 %. Le recours à l'intérim augmentent dans tous les secteurs d'activité à l'exception de la fabrication de matériels de transports (-24,1 %), les autres activités de services (-32,6 %) et l'agriculture (-12,8 %). La hausse de l'emploi intérimaire est portée en particulier par la construction (+1 700 intérimaires) et les transports et l'entreposage (+700 intérimaires).

Le recours à l'intérim augmente en mai dans tous les départements : de +6,4 % dans le Doubs à 35,3 % dans le Territoire de Belfort. Dans le Territoire de Belfort et dans une moindre mesure dans le Jura, le recours à l'intérim augmente plus fortement que l'emploi intérimaire. Les entreprises de ces départements recourent ainsi en partie à des intérimaires venant de l'extérieur.

À l'inverse dans le Doubs, le recours à l'intérim est moins dynamique que l'emploi intérimaire. Ainsi, la hausse de l'emploi intérimaire dans le Doubs est en partie portée par la dynamique économique d'entreprises situées à l'extérieur du département.

Contribution des secteurs d'activité à l'évolution de l'intérim en mai 2020  
en Bourgogne-Franche-Comté



Sources : Dares, déclarations sociales nominatives (DSN) et fichiers de Pôle Emploi des déclarations mensuelles des agences d'intérim, traitement Sese Direccte Bourgogne-Franche-Comté.

## L'intérim par secteurs d'activité

	Côte-d'Or		Doubs		Jura		Nièvre		Hautes-Saône		Saône-et-Loire		Yonne		Territoire de Belfort		Bourgogne-Franche-Comté		France hors Mayotte		
	mai-20	évol mens.	mai-20	évol mens.	mai-20	évol mens.	mai-20	évol mens.	mai-20	évol mens.	mai-20	évol mens.	mai-20	évol mens.	mai-20	évol mens.	mai-20	évol mens.	mai-20	évol mens.	
<b>Agriculture</b>	54	-27,4%	13	58,5%	1075	11,0%	655	25,8%	975	-1,1%	2050	23,8%	1995	19,1%	472	23,6%	9889	11,6%	169629	23,6%	
<b>Industrie</b>	1487	3,5%	1881	-2,7%	1075	-4,7%	423	-4,7%	62	-0,2%	493	9,5%	463	8,9%	11	-8,8%	2180	2,9%	47938	11,7%	
dont :																					
Fabrication de denrées alimentaires, de boissons et de produits à base de tabac	242	-4,5%	311	-0,5%	423	-4,7%	423	-4,7%	62	-0,2%	493	9,5%	463	8,9%	11	-8,8%	2180	2,9%	47938	11,7%	
Fabrication d'équipements électriques, électroniques, informatiques, fabrication de machines	289	43,8%	165	17,1%	41	-11,2%	41	-11,2%	207	40,1%	334	25,2%	177	19,4%	105	46,5%	1339	28,2%	18475	28,1%	
Fabrication de matériels de transport	48	-79,6%	642	-42,7%	30	30,4%	167	20,9%	419	-19,4%	216	-5,9%	113	106,4%	119	9,8%	1744	-22,2%	18537	15,1%	
Fabrication d'autres produits industriels	810	24,1%	687	42,7%	540	27,3%	248	49,8%	249	13,1%	908	42,9%	570	50,6%	218	23,3%	4230	34,7%	67496	31,9%	
Industries extractives, énergie, eau, gestion des déchets et dépollution	97	2,9%	74	69,3%	50	32,8%	42	27,2%	72	6,1%	99	38,9%	72	27,0%	20	36,5%	492	27,1%	16754	36,8%	
<b>Construction</b>	652	206,0%	506	177,0%	204	120,8%	105	225,3%	98	127,0%	578	223,6%	199	199,6%	110	219,5%	2452	190,8%	85420	228,0%	
<b>Tertiaire marchand</b>	1832	20,7%	2147	17,2%	638	11,7%	478	11,7%	618	35,5%	1982	20,1%	1422	19,1%	365	11,8%	9481	18,8%	231751	27,6%	
Commerce; réparation d'automobiles et de motocycles	339	34,6%	565	29,9%	210	15,2%	86	20,9%	149	37,7%	426	25,6%	274	36,0%	83	79,4%	2132	30,4%	53114	36,5%	
Transports et entreposage	599	62,8%	373	42,1%	106	34,1%	97	5,7%	126	294,0%	661	15,3%	448	25,0%	34	122,8%	2444	37,3%	78549	37,2%	
Hébergement et restauration	8	-36,0%	8	135,2%	9	40,3%	5	5,8%	5	5,8%	5	5,8%	5	5,8%	7	-14,8%	5	5,8%	53	-1,0%	
Information et communication	21	5,8%	5	5,8%	5	5,8%	5	5,8%	5	5,8%	5	5,8%	5	5,8%	5	5,8%	5	5,8%	54	20,5%	
Activités financières et d'assurance	59	23,0%	28	42,3%	23	51,8%	5	5,8%	5	5,8%	5	5,8%	5	5,8%	6	22,0%	5	5,8%	164	74,8%	
Activités immobilières	12	2,4%	6	-31,5%	5	5,8%	5	5,8%	5	5,8%	5	5,8%	5	5,8%	25	8,0%	74	14,5%	1596	27,5%	
Activités scientifiques et techniques; services administratifs et de soutien	778	-1,3%	1149	5,6%	282	-5,9%	274	10,6%	312	8,9%	807	16,2%	651	9,1%	209	-10,1%	4463	5,4%	83352	17,1%	
Autres activités de services	16	-11,0%	13	56,6%	5	5,8%	11	41,1%	19	16,5%	18	74,7%	17	116,6%	5	5,8%	96	37,3%	3207	43,6%	
<b>Tertiaire non marchand</b>	104	-15,9%	167	18,4%	5	5,8%	41	-5,7%	18	-22,5%	53	30,7%	53	2,9%	4	-23,0%	443	2,8%	17593	10,5%	
<b>Ensemble</b>	4129	22,7%	4715	15,1%	1921	17,2%	1283	24,5%	1710	13,3%	4679	32,4%	3089	29,0%	951	27,1%	22476	22,7%	507798	39,7%	
<b>Agriculture</b>	63	-32,4%	13	70,0%	5	5,8%	5	5,8%	5	5,8%	5	5,8%	5	5,8%	7	-15,9%	5	5,8%	112	-12,8%	
<b>Industrie</b>	1624	6,8%	1991	-10,4%	1114	15,1%	531	16,5%	1153	1,8%	1860	29,9%	1357	34,2%	429	28,2%	10061	10,8%	169629	23,6%	
dont :																					
Fabrication de denrées alimentaires, de boissons et de produits à base de tabac	253	-1,9%	298	-2,2%	404	-2,4%	78	28,9%	86	5,7%	472	20,2%	459	9,4%	11	101,6%	2059	6,7%	47938	11,7%	
Fabrication d'équipements électriques, électroniques, informatiques, fabrication de machines	322	47,7%	163	10,6%	41	-14,7%	19	-10,7%	219	44,9%	339	23,3%	171	14,9%	122	41,5%	1395	27,4%	18475	28,1%	
Fabrication de matériels de transport	76	-71,3%	838	-34,2%	26	52,4%	136	-10,1%	496	-16,9%	196	10,5%	125	104,5%	112	9,3%	2004	-24,1%	18537	15,1%	
Fabrication d'autres produits industriels	865	28,4%	616	35,6%	592	31,0%	258	33,1%	313	16,9%	758	45,2%	549	58,3%	173	25,8%	4124	35,3%	67496	31,9%	
Industries extractives, énergie, eau, gestion des déchets et dépollution	109	0,3%	77	75,1%	51	36,0%	39	35,0%	38	8,8%	95	45,7%	54	51,0%	11	55,9%	475	31,0%	16754	36,8%	
<b>Construction</b>	759	254,8%	431	138,3%	276	112,3%	98	446,6%	118	146,4%	550	198,9%	191	192,8%	138	202,4%	2561	189,2%	85420	228,0%	
<b>Tertiaire marchand</b>	1923	20,1%	2036	14,2%	723	17,6%	494	2,7%	669	40,4%	1959	14,5%	1434	20,2%	363	20,6%	9604	17,6%	231751	27,6%	
Commerce; réparation d'automobiles et de motocycles	354	51,3%	473	20,9%	258	8,1%	96	26,5%	182	39,1%	420	24,5%	290	37,4%	87	123,9%	2161	30,3%	53114	36,5%	
Transports et entreposage	666	79,1%	367	45,8%	133	76,6%	95	-1,4%	129	301,6%	673	9,3%	465	24,9%	37	206,5%	2566	40,4%	78549	37,2%	
Hébergement et restauration	10	-34,3%	7	159,1%	10	67,2%	5	5,8%	5	5,8%	5	5,8%	5	5,8%	8	2,4%	5	5,8%	62	3,4%	
Information et communication	11	164,4%	15	-21,3%	5	5,8%	5	5,8%	5	5,8%	5	5,8%	5	5,8%	5	5,8%	5	5,8%	48	51,3%	
Activités financières et d'assurance	66	35,0%	24	28,2%	24	500,6%	5	5,8%	5	5,8%	5	5,8%	5	5,8%	5	5,8%	5	5,8%	161	69,1%	
Activités immobilières	9	-16,5%	6	-13,3%	5	424,3%	5	5,8%	5	5,8%	5	5,8%	5	5,8%	22	46,1%	74	25,8%	1596	27,5%	
Activités scientifiques et techniques; services administratifs et de soutien	789	-5,5%	1134	4,8%	290	0,1%	293	-2,3%	325	13,8%	774	9,6%	654	10,9%	203	-10,0%	4441	-3,4%	83352	17,1%	
Autres activités de services	19	-76,8%	10	-0,3%	5	5,8%	5	5,8%	20	15,7%	19	81,0%	16	28,4%	5	5,8%	92	-32,6%	3207	43,6%	
<b>Tertiaire non marchand</b>	72	-10,7%	135	-1,3%	29	11,0%	59	72,6%	23	-20,6%	84	5,6%	51	-6,8%	26	2,5%	479	2,7%	17593	10,5%	
<b>Ensemble</b>	4442	26,6%	4606	6,4%	2145	23,2%	1184	19,2%	1965	16,4%	4478	31,0%	3041	30,3%	955	35,3%	22817	21,9%	507798	39,7%	

Sources : Dares, déclarations sociales nominatives (DSN) et fichiers de Pôle Emploi des déclarations mensuelles des agences d'intérim, traitement Sere Direccte Bourgogne-Franche-Comté.

s : secret statistique.

n.s. : non significatif.

## MESURER L'INTÉRIM

- **L'emploi intérimaire** est mesuré ici à l'établissement de travail temporaire. Dans ce cas, l'intérimaire est comptabilisé dans les effectifs de l'agence d'intérim à laquelle il est rattaché. Il peut effectuer sa mission dans un établissement qui se situe en dehors du périmètre régional. Cette définition est privilégiée dans les estimations d'emploi régionales et départementales de l'Insee, de l'Acoss et de la Dares. Elle permet notamment de faire le lien avec l'évolution du chômage.
- **Le recours à l'intérim** est mesuré à l'établissement utilisateur, c'est-à-dire à l'établissement pour qui l'intérimaire travaille. Dans ce cas, l'intérimaire est comptabilisé dans les effectifs de l'établissement dans lequel il effectue sa mission et peut par conséquent résider dans une autre région. Cette définition permet d'appréhender l'intérim comme un indicateur avancé de la situation économique des établissements de la région et des grands secteurs d'activité.

## POUR EN SAVOIR PLUS

### PUBLICATIONS RÉGIONALES :

- « [Conjoncture économique en Bourgogne-Franche-Comté](#) », Direccte Bourgogne-Franche-Comté, septembre 2020.
- « [Indicateurs Trimestriels Régionaux : Économie, emploi, marché du travail et politiques d'emploi](#) », Direccte Bourgogne-Franche-Comté, août 2020.
- « [Indicateurs Trimestriels Départementaux : Économie, emploi, marché du travail et politiques d'emploi](#) », Direccte Bourgogne-Franche-Comté, août 2020.
- « [Fiches territoires](#) », Direccte Bourgogne-Franche-Comté, août 2020.