

L'INTÉRIM EN BOURGOGNE-FRANCHE-COMTÉ

BAISSE IMPORTANTE AU 3^E TRIMESTRE 2023

Fin septembre 2023, un peu plus de 34 700 intérimaires sont comptabilisés dans les entreprises de travail temporaire de Bourgogne-Franche-Comté. L'emploi intérimaire se replie de nouveau au 3^e trimestre 2023 (-3,7 %). Cette baisse est la plus prononcée de toutes les régions de France métropolitaine. Tous les départements de la région sont concernés.

Le recours à l'intérim des établissements de la région, qui reflète davantage l'activité économique se replie dans les mêmes proportions que l'emploi intérimaire (-3,5 %). Le recours à l'intérim recule dans tous les départements à l'exception de la Nièvre où il progresse légèrement, les entreprises nivernaises ont ainsi recouru à des intérimaires venant de l'extérieur. Dans le Territoire de Belfort, la baisse du recours à l'intérim est la plus élevée (-10,6 %). Les entreprises situées à l'extérieur du département ont permis d'amortir la baisse de son emploi intérimaire (-5,7 %).

L'intérim (recours et emploi) diminue dans l'ensemble des secteurs d'activité à l'exception des transports et de la construction. Le repli est particulièrement marqué dans les secteurs industriels.

1

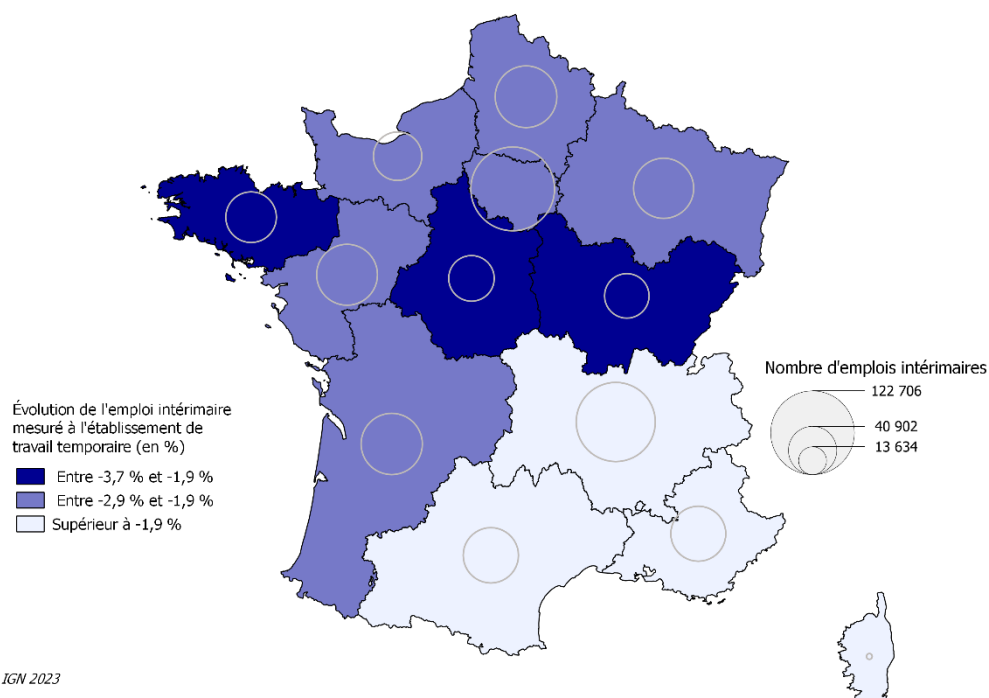
► L'EMPLOI INTÉRIMAIRE SE REPLIE FORTEMENT...

34 700 intérimaires sont comptabilisés fin septembre 2023 dans les entreprises de travail temporaire de la région (cf. *Encadré Mesurer l'intérim*). L'emploi intérimaire diminue de 3,7 % au 3^e trimestre 2023, soit environ 1 300 intérimaires en moins. Il se replie pour le troisième trimestre consécutif et cette baisse est la plus marquée de toutes les régions de France métropolitaine. Au niveau national, le nombre d'intérimaires diminue de 2,1 %.

L'emploi intérimaire baisse dans tous les secteurs d'activité à l'exception du transport et de la construction où il se redresse légèrement. Il recule nettement dans l'industrie (-5,3%). La baisse est très marquée dans la fabrication d'autres produits industriels (-6,3 %), en particulier dans la métallurgie et la fabrication de produits métalliques (-8,8%) et le travail du bois, les industries du papier et l'imprimerie (-11,2 %).

L'emploi intérimaire recule dans tous les départements de la région. Il diminue le plus fortement en Haute-Saône (-7,9 %), en particulier dans la fabrication de matériels de transport et la fabrication d'autres produits industriels. L'emploi intérimaire recule aussi vigoureusement dans le Territoire de Belfort (-5,7 %), en Côte-d'Or (-5,4 %), et dans le Jura (-5,2 %). Dans le Territoire de Belfort, la fabrication d'autres produits industriels et la fabrication d'équipements électriques, électroniques contribuent le plus à la baisse de l'intérim. En Côte-d'Or, l'emploi intérimaire dans la construction se replie nettement (-6,6 %). Dans le Jura, l'emploi intérimaire fléchit nettement dans la fabrication d'autres produits industriels (-12,6%), en particulier la métallurgie et la fabrication de produits en caoutchouc et en plastique

Évolution de l'emploi intérimaire au T3 2023 dans les régions de France métropolitaine



Source : Dares, déclarations sociales nominatives (DSN) et fichiers de Pôle Emploi des déclarations mensuelles des agences d'intérim, traitement Sese DREETS Bourgogne-Franche-Comté.

► ... ET LE RECOURS À L'INTÉRIM BAISSÉ ÉGALEMENT

Le recours à l'intérim, mesuré à l'établissement qui emploie l'intérimaire (établissement utilisateur) (*cf. Encadré Mesurer l'intérim*), est un indicateur avancé de la situation économique des établissements de la région. Fin septembre 2023, les établissements emploient un peu plus de 34 900 intérimaires.

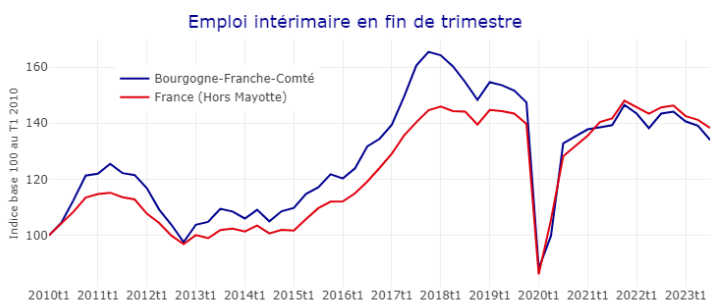
Le recours à l'intérim baisse dans les mêmes proportions que l'emploi intérimaire (-3,5 %).

Le recours à l'intérim recule dans tous les secteurs d'activité à l'exception du transport où il progresse nettement et de la construction où il est stable. Il fléchit fortement dans l'industrie (-5,3%). La baisse est très marquée dans la fabrication de matériels de transport (-8,2 %) et la fabrication d'autres produits industriels (-5,6 %).

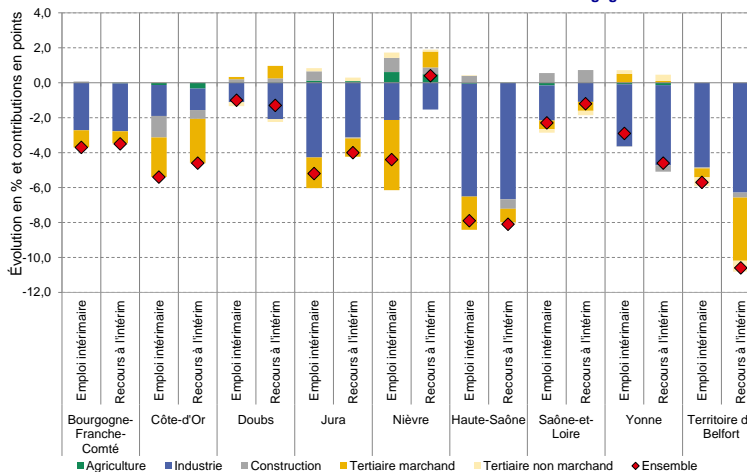
Le recours à l'intérim recule dans tous les départements de la région à l'exception de la Nièvre où il progresse légèrement (+0,4 %). Dans ce département, le recours à l'intérim augmente tandis que l'emploi intérimaire diminue nettement, les entreprises nivernaises ont ainsi recouru à des intérimaires venant de l'étranger.

Le recours à l'intérim baisse plus fortement que l'emploi intérimaire dans le Territoire de Belfort (-10,6 %), l'Yonne (-4,6 %) et dans une moindre mesure dans le Doubs (-1,3 %). En recrutant des intérimaires venant de ces départements, les entreprises situées à l'étranger ont ainsi permis d'amortir la baisse de l'emploi intérimaire de ces trois départements.

Le Territoire de Belfort est le département où le recul du recours à l'intérim est le plus marqué. La fabrication d'autres produits industriels et les autres activités de services contribuent le plus à la baisse du recours à l'intérim. À cela s'ajoute une moindre hausse dans la fabrication de matériels de transport et un repli dans les industries agroalimentaires.

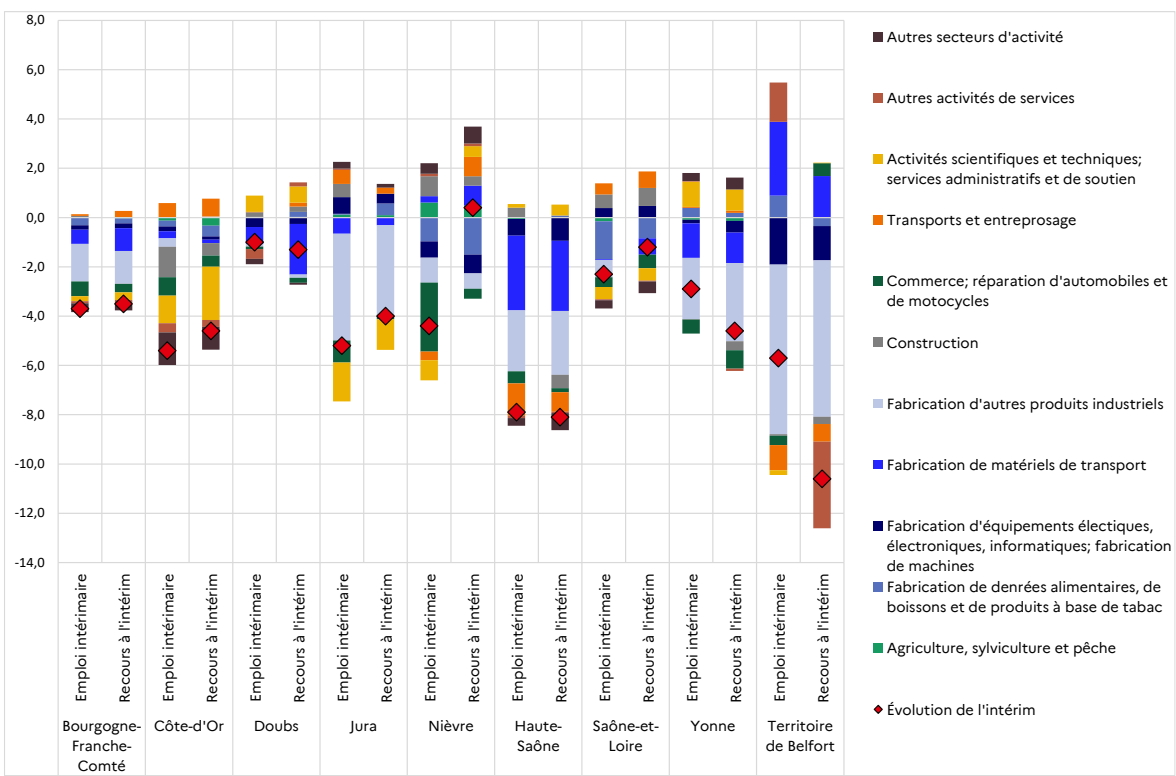


Contribution des secteurs d'activité à l'évolution de l'intérim au T3 2023 en Bourgogne-Franche-Comté



Note de lecture (graphique de droite) : Dans la région, l'emploi intérimaire diminue de 3,7 % au 3^e trimestre 2023 par rapport au trimestre précédent. L'industrie est le secteur qui a le plus contribué à cette baisse.
Sources : Dares, déclarations sociales nominatives (DSN) et fichiers de Pôle Emploi des déclarations mensuelles des agences d'intérim, traitement Sese DREETS Bourgogne-Franche-Comté.

Détail de la contribution des secteurs à l'évolution de l'intérim au T3 2023 en Bourgogne-Franche-Comté



Note de lecture : Dans la région, l'emploi intérimaire baisse de 3,7 % au 3^e trimestre 2023 par rapport au trimestre précédent. Le secteur de la fabrication d'autres produits industriels est celui qui a le plus contribué à cette baisse (-1,5 point).
Sources : Dares, déclarations sociales nominatives (DSN) et fichiers de Pôle Emploi des déclarations mensuelles des agences d'intérim, traitement Sese DREETS Bourgogne-Franche-Comté.

L'intérim par secteurs d'activité

	Cote-d'Or		Doubs		Jura		Haute-Saône		Saône-et-Loire		Yonne		Territoire de Belfort		Bourgogne-Franche-Comté		France hors Mayotte		
	T3 2023	évol. trm.	T3 2023	évol. trm.	T3 2023	évol. trm.	T3 2023	évol. trm.	T3 2023	évol. trm.	T3 2023	évol. trm.	T3 2023	évol. trm.	T3 2023	évol. trm.	T3 2023	évol. trm.	
Agriculture	56	-12,5	19	5,9	8	70,9	25	99,7	25	-28,7	11	-26,4	5	-26,4	148	-2,6	4 054	2,0	
Industrie	2 058	-5,1	4 028	-2,1	1 712	-7,8	877	-4,6	1 853	-10,2	3 627	-3,9	2 443	-6,2	17 371	-5,3	288 310	-3,4	
dont :																			
Fabrication de denrées alimentaires, de boissons et de produits à base de tabac	333	-3,9	470	0,1	389	0,4	87	-17,6	115	0,1	691	-13,9	649	2,8	2 772	-3,8	57 810	-3,5	
Fabrication d'équipements électriques, électroniques, informatiques; fabrication de machines	317	-3,7	485	-5,8	105	27,1	54	-20,0	215	-9,2	734	3,9	440	-1,5	2 473	-2,5	30 704	-6,4	
Fabrication de matériels de transport	144	-11,4	1 257	-4,1	149	-12,8	132	4,2	743	-11,7	409	-0,6	262	-19,8	190	32,9	3 285	-5,9	
Fabrication d'autres produits industriels	1 115	-1,9	1 720	-0,5	1 010	-12,6	561	-3,5	736	-9,9	1 674	-2,9	979	-10,5	405	-21,0	8 200	-6,3	
Industries extractives; énergie, eau, gestion des déchets et dépollution	149	-23,0	96	4,2	60	-0,6	44	12,4	44	-17,3	119	-6,7	113	5,2	18	1,9	642	-7,0	
Construction	1 095	-6,6	789	2,0	330	10,7	163	10,7	142	10,5	1 087	-3,9	336	-0,2	126	-0,9	4 068	0,6	
Tertiaire marchand	2 358	-5,6	2 624	0,4	1 063	-5,2	733	-9,7	995	-5,8	2 205	-1,6	1 556	1,4	566	-1,3	12 120	-2,8	
Commerce; réparation d'automobiles et de motocycles	473	-9,0	649	-1,2	228	-11,7	337	-13,9	248	-6,6	408	-6,0	405	-6,0	119	-4,6	2 867	-7,0	
Transports et entreposage	831	4,6	702	0,1	392	5,0	131	-5,5	178	-19,3	910	3,8	442	0,4	146	-9,7	3 732	0,7	
Hébergement et restauration	75	-23,3	68	2,6	17	5,5	20	-7,1	17	-26,5	57	-0,3	42	-1,0	11	-37,3	306	-10,2	
Information et communication	43	-30,0	17	28,4	5	5	5	5	5	5	5	5	5	5	5	5	96	6	
Activités financières et d'assurance	44	9,6	17	-31,8	5	5	5	5	5	5	5	5	5	5	5	5	107	-3,9	
Activités immobilières	21	-0,3	6	-25,1	5	5	5	5	5	5	5	5	5	5	5	5	15	3,8	
Activités scientifiques et techniques; services administratifs et de soutien	819	-7,7	1 143	4,8	415	-11,4	226	-6,6	521	1,0	773	-4,4	596	8,7	232	-1,5	4 715	-1,5	
Autres activités de services	52	-30,8	21	-60,0	5	5	5	5	21	-10,0	25	-9,4	57	1,5	31	431,4	221	-12,0	
Tertiaire non marchand	259	0,9	296	-5,8	58	12,5	83	7,6	5	157	-8,6	110	10,6	5	984	-1,5	32 527	0,0	
Ensemble	5 825	-5,4	7 757	-1,0	3 190	-5,2	1 881	-4,4	3 009	-7,9	7 102	-2,3	4 456	-2,9	1 480	-5,7	34 701	-3,7	
Agriculture	48	-31,3	25	10,5	8	69,5	17	102,4	41	-1,0	6	-50,2	6	-50,2	5	152	4 054	2,0	
Industrie	2 341	-3,4	4 237	-3,7	1 746	-6,1	892	-2,8	1 920	-10,2	3 390	-2,2	2 311	-8,2	835	-11,0	17 672	-5,3	
dont :																			
Fabrication de denrées alimentaires, de boissons et de produits à base de tabac	375	-7,0	478	3,4	384	4,7	98	-20,4	116	2,4	561	-9,5	620	1,4	24	-19,1	2 656	-2,7	
Fabrication d'équipements électriques, électroniques, informatiques; fabrication de machines	355	-2,6	495	-4,0	60	32,0	49	-20,7	228	-11,8	699	5,0	440	-4,6	227	-9,1	2 554	-2,7	
Fabrication de matériels de transport	200	-4,2	1 442	-10,0	167	-6,4	136	10,9	821	-10,2	534	-8,0	260	-17,6	183	17,7	3 742	-8,2	
Fabrication d'autres produits industriels	1 216	0,2	1 710	-0,6	1 076	-10,9	567	-1,8	709	-10,7	1 492	0,0	907	-13,6	388	-21,2	8 065	-5,6	
Industries extractives; énergie, eau, gestion des déchets et dépollution	195	-16,5	112	11,5	59	-3,6	41	29,0	45	-20,8	105	-5,2	84	5,7	12	24,2	654	-4,5	
Construction	1 244	-2,7	707	2,5	500	-0,5	131	5,2	150	-10,7	1 131	4,7	341	-4,6	143	-3,2	4 347	0,0	
Tertiaire marchand	2 536	-6,2	2 490	2,3	1 142	-3,2	560	2,8	879	-2,8	2 213	-1,6	1 524	0,3	462	-11,4	11 805	-2,1	
Commerce; réparation d'automobiles et de motocycles	540	-5,2	668	-2,3	301	-1,4	125	-5,1	246	-2,1	459	-7,5	406	-7,6	87	11,0	2 832	-4,2	
Transports et entreposage	885	5,7	682	1,8	401	2,3	154	9,3	100	-20,6	936	5,3	441	1,0	134	-8,1	3 733	2,6	
Hébergement et restauration	95	-4,1	77	-8,3	18	16,4	12	3,2	17	-32,7	48	-9,6	48	6,5	11	-22,7	326	-6,2	
Information et communication	47	-25,5	15	26,8	5	5	5	5	5	5	17	3,6	5	5	5	5	92	-12,1	
Activités financières et d'assurance	39	-6,6	24	-8,7	5	5	5	5	5	5	8	-16,0	22	-5,6	5	119	5 690	-10,7	
Activités immobilières	23	2,7	6	-25,1	5	5	5	5	5	5	7	-15,4	5	5	20	6,7	77	4,7	
Activités scientifiques et techniques; services administratifs et de soutien	848	-14,6	987	5,5	390	-10,4	255	2,9	482	3,1	714	-4,7	537	7,7	203	0,2	4 416	-2,5	
Autres activités de services	58	-24,7	26	-47,1	6	2,1	9	26,0	22	-7,1	23	-8,0	54	-7,3	5	211	24,9	-1,4	
Tertiaire non marchand	190	-1,6	262	-4,7	94	8,4	79	2,4	5	161	-9,9	106	18,3	5	973	-2,3	32 527	0,0	
Ensemble	6 358	-4,6	7 721	-1,3	3 451	-4,0	1 679	0,4	3 009	-8,1	6 937	-1,2	4 287	-4,6	1 467	-10,6	34 949	-3,5	

Sources : Dares, déclarations sociales nominatives (DSN) et fichiers de Pôle Emploi des déclarataires mensuelles des agences d'intérim, traitement Sese Drets Bourgogne-Franche-Comté.

s : secret statistique.

n.s : non significatif.

MESURER L'INTÉRIM

- **L'emploi intérimaire** est mesuré ici à l'établissement de travail temporaire. Dans ce cas, l'intérimaire est comptabilisé dans les effectifs de l'agence d'intérim à laquelle il est rattaché. Il peut effectuer sa mission dans un établissement qui se situe en dehors du périmètre régional. Cette définition est privilégiée dans les estimations d'emploi régionales et départementales de l'Insee, de l'Acoss et de la Dares. Elle permet notamment de faire le lien avec l'évolution du chômage.
- **Le recours à l'intérim** est mesuré à l'établissement utilisateur, c'est-à-dire à l'établissement pour qui l'intérimaire travaille. Dans ce cas, l'intérimaire est comptabilisé dans les effectifs de l'établissement dans lequel il effectue sa mission et peut par conséquent résider dans une autre région. Cette définition permet d'appréhender l'intérim comme un indicateur avancé de la situation économique des établissements de la région et des grands secteurs d'activité.

POUR EN SAVOIR PLUS

PUBLICATIONS RÉGIONALES :

- « [Conjoncture Emploi Insee – Urssaf – Direccte](#) », Insee – Urssaf – DREETS, Insee Flash, à venir janvier 2024.
- « [Conjoncture économique en Bourgogne-Franche-Comté](#) », DREETS Bourgogne-Franche-Comté, décembre 2023.
- « [Indicateurs Trimestriels Régionaux : Économie, emploi, marché du travail et politiques d'emploi](#) », DREETS Bourgogne-Franche-Comté, novembre 2023.
- « [Indicateurs Trimestriels Départementaux : Économie, emploi, marché du travail et politiques d'emploi](#) », DREETS Bourgogne-Franche-Comté, novembre 2023.
- « [Fiches territoires](#) », DREETS Bourgogne-Franche-Comté, novembre 2023.

Conception et réalisation : Émilie Vivas
Service Études Statistiques Évaluation (SESE)

Direction régionale de l'économie, de l'emploi, du travail et des solidarités (DREETS) de Bourgogne-Franche-Comté

5 place Jean Cornet
25041 Besançon Cedex