

## L'INTERIM EN BOURGOGNE-FRANCHE-COMTE

### LE RECU SE POURSUIT

Fin décembre 2024, environ 32 000 intérimaires sont comptabilisés dans les entreprises de travail temporaire de Bourgogne-Franche-Comté. L'emploi intérimaire se replie une nouvelle fois au 4<sup>e</sup> trimestre 2024 (-2,2 %). Il s'agit du huitième trimestre consécutif de baisse. Ce repli est plus marqué qu'au trimestre précédent et il est comparable au niveau national (-2,3 %). Il est relativement contenu par rapport à d'autres régions françaises. L'emploi intérimaire recule dans tous les départements à l'exception de la Saône-et-Loire. Cette baisse est particulièrement importante dans le Territoire de Belfort.

Le recours à l'intérim des établissements de la région, qui reflète davantage l'activité économique diminue un peu moins fortement (-1,7 %).

L'intérim (recours et emploi) diminue principalement dans les transports et l'entreposage, l'hébergement restauration et la fabrication d'autres produits industriels tandis qu'il progresse dans la construction, la fabrication de matériels de transport et l'industrie agroalimentaire.

1

#### ► L'EMPLOI INTERIMAIRE SE REPLIE UNE NOUVELLE FOIS...

Environ 32 000 intérimaires sont comptabilisés fin décembre 2024 dans les entreprises de travail temporaire de la région (cf. *Encadré Mesurer l'intérim*). Après une diminution relativement contenue le trimestre précédent, l'emploi intérimaire se replie plus fortement ce trimestre : -2,2 %, soit 710 intérimaires en moins. Au niveau national, le nombre d'intérimaires recule dans les mêmes proportions (-2,3 %).

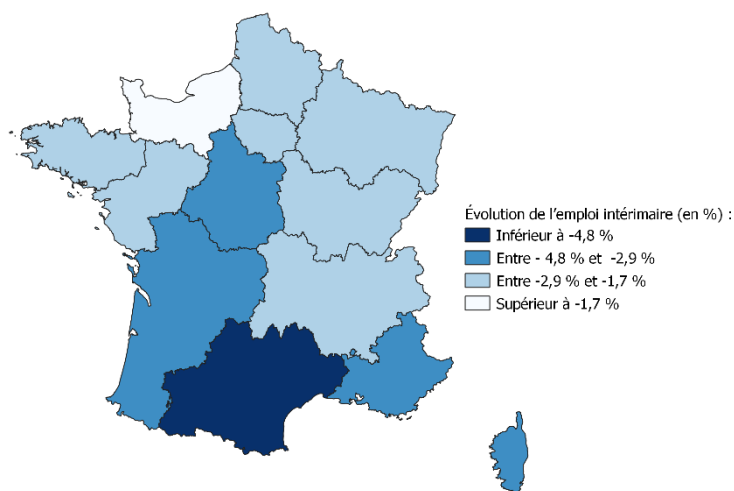
La baisse de l'emploi intérimaire s'intensifie dans le tertiaire (-4,7 % après -1,5 %) et l'industrie (-2,1 % après -0,7 %) tandis qu'il augmente fortement dans la construction (+8,2 %). L'emploi intérimaire recule nettement dans les transports et l'entreposage (-6,9 %), l'hébergement restauration (-11,9 %) et la fabrication d'autres produits industriels (-3,8 %), en particulier dans la fabrication de produits en caoutchouc et plastique ainsi que dans la métallurgie. Les effectifs intérimaires se redressent dans la fabrication de matériels de transport (+1,0 %) et continue de progresser dans l'industrie agroalimentaire (+0,5 %).

L'emploi intérimaire se replie dans tous les départements à l'exception de la Saône-et-Loire (+0,1 %). La baisse est particulièrement marquée dans le Territoire de Belfort (-8,6 %) où les effectifs intérimaires diminuent de près d'un quart dans la fabrication d'autres produits industriels, en particulier dans la fabrication de produits en caoutchouc et plastique, et dans

les transports et l'entreposage. Dans une moindre mesure, l'intérim diminue dans la fabrication de matériels de transport (-10,7 %). L'emploi intérimaire recule également fortement dans la Nièvre (-4,7 %) et en Haute-Saône (-3,9 %). Dans ces deux départements, le repli des effectifs dans le commerce, la fabrication de matériels de transport et d'équipements électriques, électroniques pèse particulièrement sur l'emploi intérimaire.

Dans le Doubs, l'emploi intérimaire diminue dans une moindre mesure qu'au trimestre précédent (-3,4 % après -5,3 %). Les effectifs intérimaires continuent de se replier fortement dans les transports et l'entreposage (-16,3 %) et les activités scientifiques et techniques ; services administratifs et de soutien (-15,4 %) mais ils progressent nettement dans la fabrication de matériels de transport (+14,0 %).

Évolution de l'emploi intérimaire au T4 2024 en France métropolitaine



Sources : Dares, déclarations sociales nominatives (DSN) et fichiers de France Travail des déclarations mensuelles des agences d'intérim, traitement Sese DREETS Bourgogne-Franche-Comté.

### ► ... AINSI QUE LE RECOURS A L'INTERIM

Le recours à l'intérim, mesuré à l'établissement qui emploie l'intérimaire (établissement utilisateur) (cf. *Encadré Mesurer l'intérim*), est un indicateur avancé de la situation économique des établissements de la région. Fin décembre 2024, les établissements emploient près de 32 680 intérimaires.

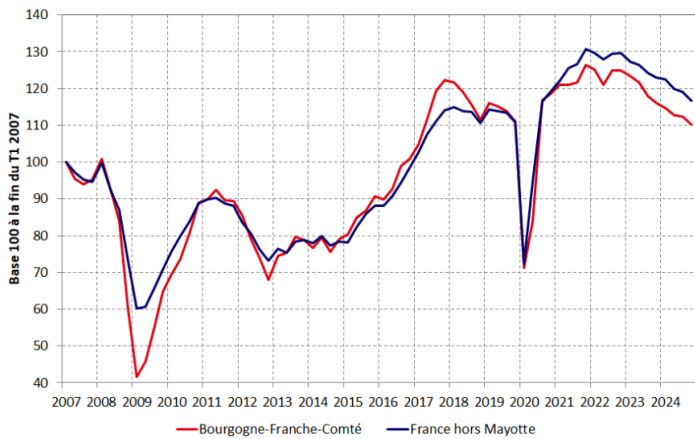
Le recours à l'intérim baisse un peu moins fortement que l'emploi intérimaire (-1,7 %), en raison d'une moindre baisse des effectifs dans le tertiaire, en particulier dans les transports et l'entreposage (-3,9 %). Le recours à l'intérim fléchit nettement dans l'hébergement restauration (-15,7 %) et la fabrication d'autres produits industriels (-3,1 %), en particulier dans la fabrication de produits en caoutchouc et plastique ainsi que dans la métallurgie.

Le recours à l'intérim se replie dans tous les départements à l'exception de la Saône-et-Loire (+0,4 %).

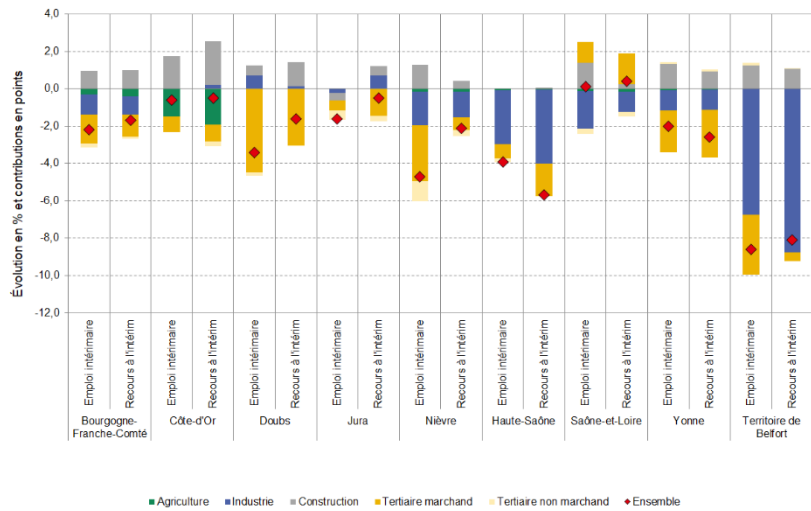
Dans la plupart des départements, l'évolution du recours à l'intérim est plus favorable que celle de l'emploi intérimaire. Les entreprises ont ainsi recouru à des intérimaires venant de l'extérieur du département en particulier dans le transport et l'entreposage.

En Haute-Saône et dans l'Yonne, le recours à l'intérim diminue plus fortement que l'emploi intérimaire. La baisse de l'emploi intérimaire est ainsi amortie par l'activité des entreprises situées à l'extérieur qui ont recruté des intérimaires issus de ces départements.

Emploi intérimaire en fin de trimestre



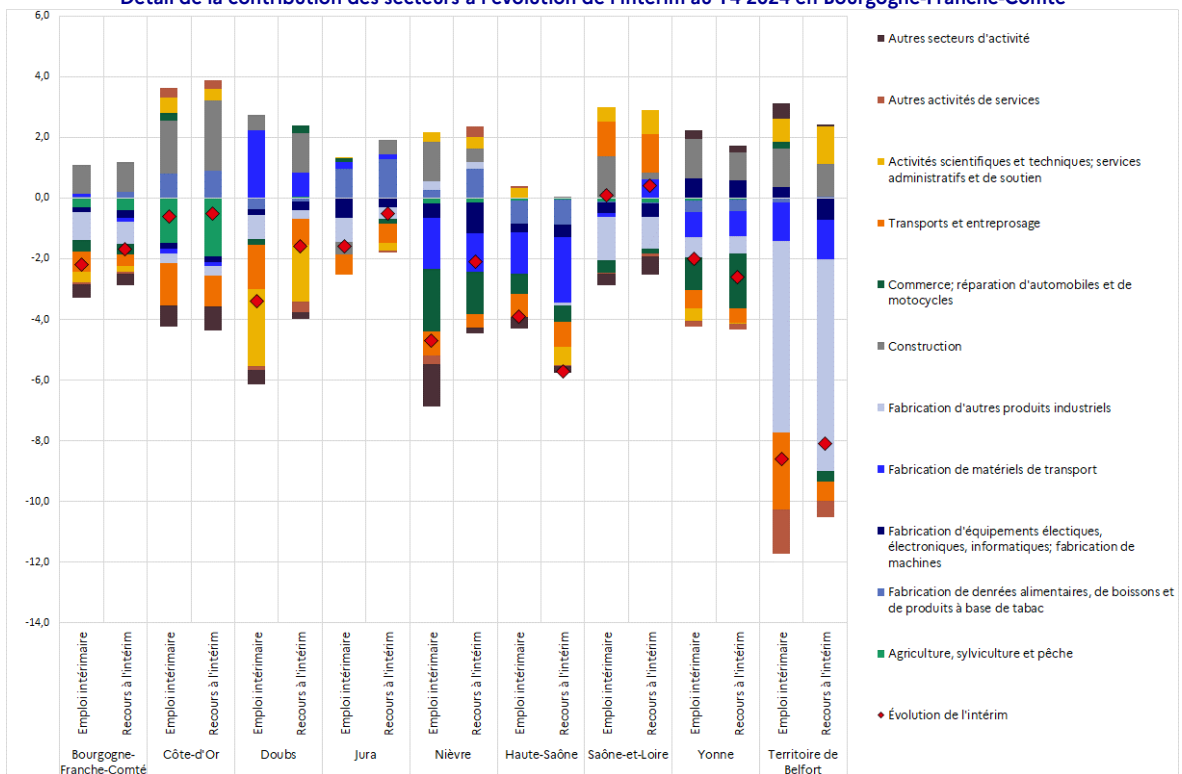
Contribution des secteurs d'activité à l'évolution de l'intérim au T4 2024 en Bourgogne-Franche-Comté



Note de lecture (graphique de droite) : Dans la région, l'emploi intérimaire diminue de 2,2 % au 4<sup>e</sup> trimestre 2024 par rapport au trimestre précédent. Le tertiaire est le secteur qui a le plus contribué à cette baisse.

Sources : Dares, déclarations sociales nominatives (DSN) et fichiers de France Travail des déclarations mensuelles des agences d'intérim, traitement Sese DREETS Bourgogne-Franche-Comté.

Détail de la contribution des secteurs à l'évolution de l'intérim au T4 2024 en Bourgogne-Franche-Comté



Note de lecture : Dans la région, l'emploi intérimaire baisse de 2,2 % au 4<sup>e</sup> trimestre 2024 par rapport au trimestre précédent. Le secteur de la fabrication d'autres produits industriels est celui qui a le plus contribué à cette baisse (-0,9 point).

Sources : Dares, déclarations sociales nominatives (DSN) et fichiers de France Travail des déclarations mensuelles des agences d'intérim, traitement Sese DREETS Bourgogne-Franche-Comté.

### L'interim par secteurs d'activité

	Côte-d'Or		Doubs		Jura		Nièvre		Haute-Saône		Saône-et-Loire		Yonne		Territoire de Belfort		Bourgogne-Franche-Comté		France hors Mayotte		
	T4 2024	évol trm.	T4 2024	évol trm.	T4 2024	évol trm.	T4 2024	évol trm.	T4 2024	évol trm.	T4 2024	évol trm.	T4 2024	évol trm.	T4 2024	évol trm.	T4 2024	évol trm.	T4 2024	évol trm.	
<b>Agriculture</b>	63	17,91	14	17,91	0	0,0	7	-24,7	13	-20,0	33	-20,0	13	-20,0	560	-14,1	135	-42,5	3 328	-17,7	
<b>Industrie</b>	2 072	-0,1	3 435	1,4	1 801	-0,4	786	-4,0	1 701	-4,6	3 419	-3,9	2 257	-2,0	560	-14,1	16 030	-2,1	243 668	-1,3	
dont :																					
Fabrication de denrées alimentaires, de boissons et de produits à base de tabac	356	15,2	444	-5,6	465	6,6	134	4,0	124	-14,8	723	-0,2	619	-2,5	15	-7,1	2 881	0,5	58 415	-1,0	
Fabrication d'équipements électriques, électroniques, informatiques;	356	-3,4	321	-3,9	125	-14,1	40	-19,6	150	-4,7	520	-4,5	449	6,3	107	4,8	2 067	-2,7	25 351	-3,8	
Fabrication de machines	79	-10,7	1 262	14,0	126	5,9	135	-18,3	676	-5,2	324	-2,3	130	-20,7	140	-10,7	2 871	1,0	32 864	0,4	
Fabrication de matériels de transport	1 145	-1,7	1 317	14,0	1 013	-2,3	440	1,3	720	-0,1	1 738	-5,3	964	-2,7	280	-23,3	7 618	-3,8	103 383	-1,5	
Fabrication d'autres produits industriels	137	-4,6	91	-12,4	72	1,4	37	-8,8	30	-33,2	114	-5,1	94	4,8	18	53,6	593	-5,2	23 263	-0,6	
Industries extractives, énergie, eau, gestion des déchets et dépollution	1 179	9,5	819	4,6	293	-3,7	153	17,6	129	0,8	1 105	9,3	328	19,6	164	11,8	4 171	8,2	135 374	2,1	
Commerce; réparation d'automobiles et de motocycles	2 279	-2,1	2 252	-12,3	633	-2,0	701	-7,1	855	-2,5	2 085	3,8	1 312	-5,5	496	-8,0	10 814	-4,5	300 075	-4,7	
Transports et entreposage	462	3,3	651	-2,2	176	2,2	321	-10,4	179	-9,3	389	-7,1	256	-14,8	92	2,5	2 545	-4,6	63 966	-3,4	
Hébergement et restauration	664	-10,6	522	-16,3	239	-7,6	133	-9,6	107	-16,7	822	10,2	385	-5,8	103	-25,0	2 995	-6,9	102 938	-8,1	
Information et communication	89	-18,5	39	-32,0	19	-12,5	17	-16,7	30	7,2	60	2,6	37	0,2	18	-2,0	309	-11,9	15 358	-3,3	
Activités financières et d'assurance	49	26,7	9	70,1	5	33,0	5	5	8	163,5	9	9	35,2	16	12,9	5	88	21,8	5 080	-2,0	
Activités immobilières	51	-19,0	20	41,7	5	33,0	5	5	8	163,5	9	9	35,2	16	12,9	5	17	-3,1	115	-0,2	
Activités scientifiques et techniques; services administratifs et de soutien	838	3,6	987	-15,4	383	0,3	212	2,7	510	1,7	747	4,5	570	-3,1	246	4,5	4 493	-2,4	97 076	-0,9	
Autres activités de services	78	31,6	15	-33,2	5	2,3	12	-30,7	19	12,6	23	-5,4	47	-12,3	6	-76,5	206	-8,9	6 376	-7,2	
Tertiaire non marchand	228	0,1	275	-3,4	50	-22,7	62	-22,9	47	-3,9	134	-12,0	94	-4,6	1230	-8,6	869	-6,8	29 279	-4,3	
<b>Ensemble</b>	<b>5 821</b>	<b>-0,6</b>	<b>6 765</b>	<b>-3,4</b>	<b>2 977</b>	<b>-1,6</b>	<b>1 770</b>	<b>-4,7</b>	<b>2 704</b>	<b>-3,9</b>	<b>6 775</b>	<b>0,1</b>	<b>4 004</b>	<b>-2,0</b>	<b>1 230</b>	<b>-8,6</b>	<b>32 017</b>	<b>-2,2</b>	<b>711 724</b>	<b>-2,3</b>	
Agriculture	61	-66,4	16	17,3	0	0,0	5	5	5	36	-21,7	12	-14,6	5	134	5	134	-50,0	3 328	-17,7	
Industrie	2 354	0,6	3 688	0,2	1 853	1,3	802	-2,7	1 735	-6,4	3 059	-2,2	2 249	-1,9	581	-17,0	16 320	-2,0	243 668	-1,3	
dont :																					
Fabrication de denrées alimentaires, de boissons et de produits à base de tabac	367	17,0	479	-1,8	470	9,9	123	14,2	122	-17,2	579	-0,4	611	-2,4	20	2,4	2 793	2,3	58 415	-1,0	
Fabrication d'équipements électriques, électroniques, informatiques;	407	-2,7	313	-6,3	108	-8,8	35	-31,7	157	-7,2	490	-5,2	458	5,5	176	-5,2	2 143	-3,8	25 351	-3,8	
Fabrication de machines	128	-5,9	1 505	4,0	132	3,6	81	-10,1	718	-8,2	395	10,6	128	-27,1	104	-14,5	3 291	-1,3	32 864	0,4	
Fabrication de matériels de transport	1 265	-1,6	1 274	-1,5	1 072	-1,1	429	0,9	710	-0,5	1 505	-4,3	965	-2,3	273	-25,8	7 493	-3,1	103 383	-1,5	
Fabrication d'autres produits industriels	167	-1,8	116	-1,4	71	-1,7	35	-13,1	28	-32,8	89	-10,1	87	7,1	8	43,4	600	-4,2	23 263	-0,6	
Industries extractives, énergie, eau, gestion des déchets et dépollution	1 255	13,1	824	12,9	480	3,5	136	5,2	171	0,9	1 086	1,5	333	12,7	158	10,2	4 442	8,1	135 374	2,1	
Commerce; réparation d'automobiles et de motocycles	2 404	-2,3	2 343	-5,5	651	-5,3	553	-1,9	847	-5,8	2 107	5,3	1 313	-7,4	480	-1,3	10 897	-3,5	300 075	-4,7	
Transports et entreposage	496	-0,3	674	2,6	206	-2,7	110	-17,2	221	-6,8	490	-2,2	261	-22,2	71	-6,1	2 529	-4,5	65 966	-3,4	
Hébergement et restauration	798	-7,2	479	-11,5	259	-7,3	175	-3,8	87	-22,0	765	11,7	408	-4,7	142	-3,6	3 115	-3,9	102 938	-8,1	
Information et communication	94	-20,1	50	-27,6	13	-39,7	14	27,8	30	9,7	50	-10,3	35	-9,0	13	-5,5	298	-15,7	15 358	-3,3	
Activités financières et d'assurance	41	0,2	13	0,8	5	5	5	5	8	1,7	5	24	1,7	5	5	5	83	2,0	5 080	-2,0	
Activités immobilières	44	-3,7	19	45,8	5	5	5	5	8	190,0	7	-14,1	17	-4,0	18	10,7	123	9,1	5 310	3,5	
Activités scientifiques et techniques; services administratifs et de soutien	8	-48,0	5	7,1	5	5	5	5	5	5	5	11	-29,2	5	5	5	62	-18,5	1 971	-1,1	
Autres activités de services	842	2,8	1 082	-11,0	358	-2,4	233	2,8	477	-3,6	738	7,6	528	-0,2	212	8,6	4 469	-1,4	97 076	-0,9	
Tertiaire non marchand	82	27,5	21	-56,0	5	-26,6	15	61,8	19	-7,5	22	-18,1	47	-13,0	8	-47,8	219	-10,4	6 376	-7,2	
<b>Ensemble</b>	<b>164</b>	<b>-9,2</b>	<b>224</b>	<b>-1,2</b>	<b>95</b>	<b>-9,0</b>	<b>156</b>	<b>-5,9</b>	<b>150</b>	<b>-5,7</b>	<b>6 437</b>	<b>0,4</b>	<b>3 985</b>	<b>-2,6</b>	<b>1 247</b>	<b>-8,1</b>	<b>32 675</b>	<b>-1,7</b>	<b>711 724</b>	<b>-2,3</b>	

Sources : Dares, déclarations sociales nominatives (DSN) et fichiers de France Travail des déclarations mensuelles des agences d'interim. Traitement Sae Drets Bourgogne-Franche-Comté.  
s : secret statistique.

## MESURER L'INTERIM

- **L'emploi intérimaire** est mesuré ici à l'établissement de travail temporaire. Dans ce cas, l'intérimaire est comptabilisé dans les effectifs de l'agence d'intérim à laquelle il est rattaché. Il peut effectuer sa mission dans un établissement qui se situe en dehors du périmètre régional. Cette définition est privilégiée dans les estimations d'emploi régionales et départementales de l'Insee, de l'Acoss et de la Dares. Elle permet notamment de faire le lien avec l'évolution du chômage.
- **Le recours à l'intérim** est mesuré à l'établissement utilisateur, c'est-à-dire à l'établissement pour qui l'intérimaire travaille. Dans ce cas, l'intérimaire est comptabilisé dans les effectifs de l'établissement dans lequel il effectue sa mission et peut par conséquent résider dans une autre région. Cette définition permet d'appréhender l'intérim comme un indicateur avancé de la situation économique des établissements de la région et des grands secteurs d'activité.

## POUR EN SAVOIR PLUS

### PUBLICATIONS REGIONALES :

- « [Conjoncture Emploi Insee – Urssaf – Direccte](#) », Insee – Urssaf – DREETS, Insee Flash, janvier 2025.
- « [Conjoncture économique en Bourgogne-Franche-Comté](#) », DREETS Bourgogne-Franche-Comté, à venir janvier 2025.
- « [Indicateurs Trimestriels Régionaux : Économie, emploi, marché du travail et politiques d'emploi](#) », DREETS Bourgogne-Franche-Comté, novembre 2024.
- « [Indicateurs Trimestriels Départementaux : Économie, emploi, marché du travail et politiques d'emploi](#) », DREETS Bourgogne-Franche-Comté, novembre 2024.
- « [Fiches territoires](#) », DREETS Bourgogne-Franche-Comté, novembre 2024.

Directeur de la publication : Simon-Pierre EURY

Conception et réalisation : Emilie VIVAS

Direction Régionale de l'Économie, de l'Emploi, du Travail et des Solidarités (DREETS)  
de Bourgogne-Franche-Comté

5 place Jean Cornet

25041 Besançon Cedex

[www.bourgogne-franche-comte.dreets.gouv.fr](http://www.bourgogne-franche-comte.dreets.gouv.fr)

Pour toute demande d'information : [dreets-bfc.statistiques@dreets.gouv.fr](mailto:dreets-bfc.statistiques@dreets.gouv.fr)