

L'INTERIM EN BOURGOGNE-FRANCHE-COMTE

LA BAISSÉ DES EFFECTIFS RECOMMENCE

Fin septembre 2025, environ 30 900 intérimaires sont comptabilisés dans les entreprises de travail temporaire de Bourgogne-Franche-Comté. Suite à un léger rebond au trimestre précédent, l'emploi intérimaire diminue de nouveau (-1,9 %). Ce repli est plus marqué qu'au niveau national (-0,6 %). L'emploi intérimaire baisse dans la moitié des départements de la région. Il recule le plus vigoureusement en Côte-d'Or (-7,4 %). Le recours à l'intérim des établissements de la région, qui reflète davantage l'activité économique diminue moins fortement (-1,0 %).

L'intérim (recours et emploi) recule en particulier dans l'industrie agroalimentaire et la fabrication d'autres produits industriels.

1

► L'EMPLOI INTERIMAIRE RENOUÉ AVEC SA TENDANCE BAISSIÈRE

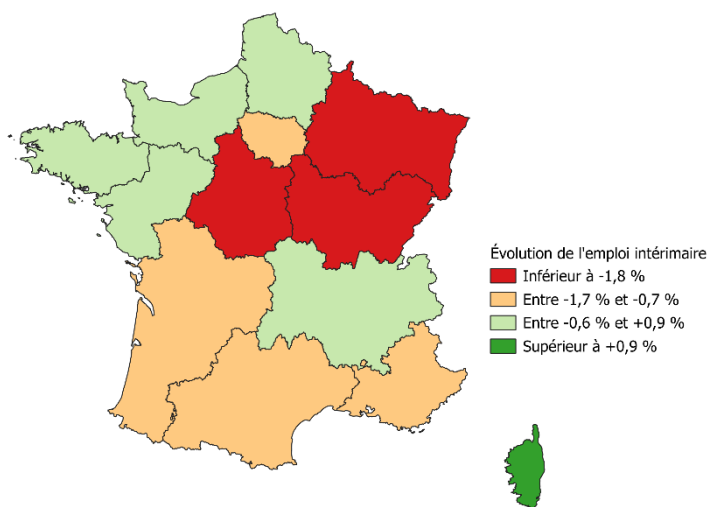
Environ 30 900 intérimaires sont comptabilisés fin septembre 2025 dans les entreprises de travail temporaire de la région (*cf. Encadré Mesurer l'intérim*). Malgré un léger rebond au trimestre précédent, l'emploi intérimaire renoue avec sa tendance baissière au 3^e trimestre 2025 : -1,9 %, soit plus de 600 intérimaires en moins. Au niveau national, la diminution du nombre d'intérimaires est moins prononcée (-0,6 %).

L'emploi intérimaire recule dans la plupart des secteurs d'activité à l'exception de la fabrication d'équipements électriques, électroniques (+2,6 %) et du commerce (+0,6 %). Il recule fortement dans le tertiaire marchand (-2,6 %), en particulier dans les activités scientifiques, techniques et de soutien (-3,8 %). L'emploi intérimaire recule également dans l'industrie, notamment dans l'industrie agroalimentaire (-4,5 %) et la fabrication d'autres produits industriels (-1,5%).

L'emploi intérimaire se replie dans la moitié des départements de la région. Il diminue très fortement en Côte-d'Or (-7,4 %), en particulier dans le commerce, les transports et l'entreposage, la construction, la fabrication d'autres produits industriels et les activités scientifiques, techniques et de soutien. Il recule aussi nettement dans le Jura et en Haute-Saône. Dans le Jura, les effectifs intérimaires diminuent très vigoureusement dans l'industrie agroalimentaire et dans une moindre mesure dans la fabrication d'autres produits industriels. En Haute-Saône, l'emploi intérimaire recule principalement dans la fabrication de matériels de transports et celle d'autres produits industriels.

À l'inverse, l'emploi intérimaire augmente d'environ 1,0 % dans le Doubs et la Nièvre. Dans le Doubs, la croissance des effectifs intérimaires dans le commerce et la fabrication d'autres produits industriels compense la baisse enregistrée dans les activités scientifiques, techniques et de soutien et les transports et l'entreposage. Dans la Nièvre, l'augmentation des effectifs dans le commerce, l'industrie agroalimentaire et les transports et l'entreposage tire la croissance de l'emploi intérimaire du département.

Évolution de l'emploi intérimaire au T3 2025 en France métropolitaine



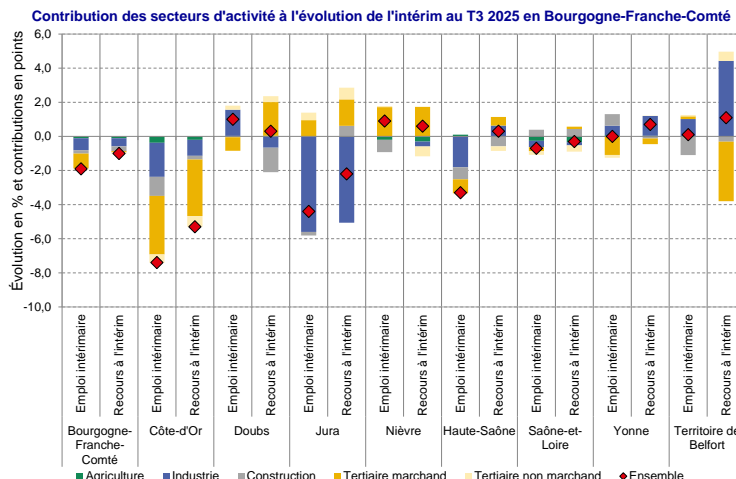
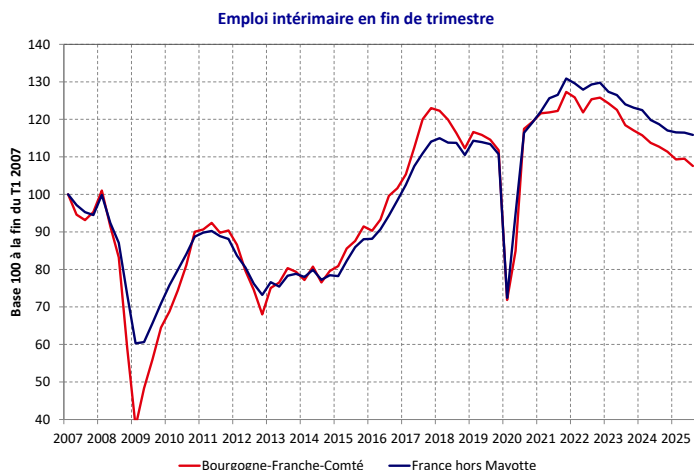
Sources : Dares, déclarations sociales nominatives (DSN) et fichiers de France Travail des déclarations mensuelles des agences d'intérim, traitement SESE DREETS Bourgogne-Franche-Comté.

► LE RECOURS A L'INTERIM DIMINUE MOINS FORTEMENT QUE L'EMPLOI INTERIMAIRE

Le recours à l'intérim, mesuré à l'établissement qui emploie l'intérimaire (établissement utilisateur) (*cf. Encadré Mesurer l'intérim*), est un indicateur avancé de la situation économique des établissements de la région. Fin septembre 2025, les établissements emploient près de 32 200 intérimaires.

La baisse du recours à l'intérim est moins marquée que l'emploi intérimaire (-1,0 %). L'intérim diminue le plus fortement dans la construction (-2,3 %) et l'industrie (-0,9 %), en particulier dans la fabrication d'autres produits industriels et l'industrie agroalimentaire.

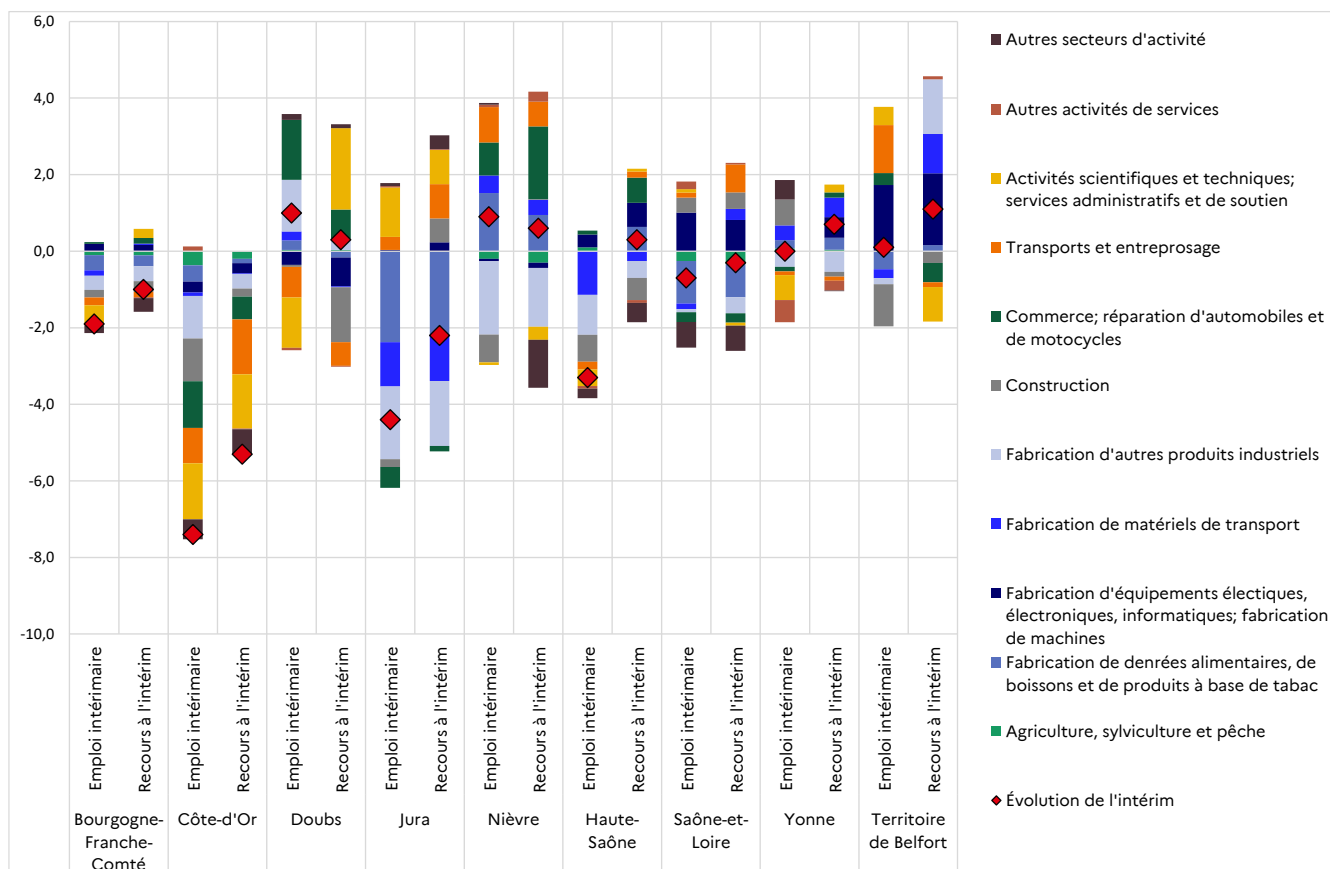
La baisse du recours à l'intérim se concentre dans trois départements de la région. Il recule le plus fortement en Côte-d'Or (-5,3 %) et dans le Jura (-2,2 %). En Côte-d'Or, le repli des effectifs est particulièrement marqué dans les transports et l'entreposage et les activités scientifiques, techniques et de soutien. Dans le Jura, la baisse la plus importante intervient dans l'industrie. Cependant dans ces deux départements, le recours à l'intérim diminue moins fortement que l'emploi intérimaire. Les entreprises ont ainsi recouru à des intérimaires venant de l'extérieur.



Note de lecture (graphique de droite) : Dans la région, l'emploi intérimaire diminue de 1,9 % au 3^e trimestre 2025 par rapport au trimestre précédent. Le tertiaire marchand et l'industrie sont les secteurs qui ont le plus contribué à cette baisse.

Sources : Dares, déclarations sociales nominatives (DSN) et fichiers de France Travail des déclarations mensuelles des agences d'intérim, traitement SESE DREETS Bourgogne-Franche-Comté.

Détail de la contribution des secteurs à l'évolution de l'intérim au T3 2025 en Bourgogne-Franche-Comté



Note de lecture : Dans la région, l'emploi intérimaire diminue de 1,9 % au 3^e trimestre 2025 par rapport au trimestre précédent. Le secteur des activités scientifiques, techniques et de soutien transports et de l'entreposage est celui qui a le plus contribué à cette baisse (-0,5 point).

Sources : Dares, déclarations sociales nominatives (DSN) et fichiers de France Travail des déclarations mensuelles des agences d'intérim, traitement SESE DREETS Bourgogne-Franche-Comté.

L'intérîm par secteurs d'activité

	Côte-d'Or		Doubs		Jura		Nièvre		Haute-Saône		Saône-et-Loire		Yonne		Territoire de Belfort		Bourgogne-Franche-Comté		France hors Mayotte	
	T3 2025	évol.trim.	T3 2025	évol.trim.	T3 2025	évol.trim.	T3 2025	évol.trim.	T3 2025	évol.trim.	T3 2025	évol.trim.	T3 2025	évol.trim.	T3 2025	évol.trim.	T3 2025	évol.trim.	T3 2025	évol.trim.
Agriculture	31	-39,8	18	14,1	s	-22,6	9	-22,6	11	29,0	31	-35,4	15	21,4	s	s	118	-21,9	3 363	-10,0
Industrie	1 935	-5,5	3 482	2,9	1 619	-9,3	790	0,0	1 878	-2,8	3 258	-0,8	2 401	1,0	619	2,1	15 983	-1,4	249 204	0,6
dont :																				
Fabrication de denrées alimentaires, de boissons et de produits à base de tabac	342	-6,6	383	4,5	351	-16,4	111	25,0	124	0,5	609	-10,7	673	1,4	s	s	2 598	-4,5	57 923	-0,2
Fabrication d'équipements électriques, électroniques, informatiques; fabrication de machines	329	-4,8	381	-5,5	102	1,6	52	-1,7	300	3,8	562	13,4	487	-0,1	152	16,7	2 365	2,6	28 495	2,5
Fabrication de matériels de transport	81	-5,2	1 259	1,3	101	-25,3	157	5,1	719	-4,6	303	-3,2	172	10,6	161	-1,5	2 953	-1,5	34 784	2,7
Fabrication d'autres produits industriels	1 049	-5,6	1 389	6,6	1 000	-5,3	433	-6,4	706	-4,1	1 653	-0,3	977	-1,6	284	-0,8	7 492	-1,5	105 090	0,0
Industries extractives, énergie, eau, gestion des déchets et dépollution	134	-3,0	67	3,1	64	-10,6	38	2,4	28	0,0	131	-2,4	91	17,6	18	12,2	572	0,6	22 569	-0,2
Construction	1 005	-5,9	772	-0,3	255	-2,4	127	-7,9	113	-15,9	1 031	2,6	298	10,5	147	-8,5	3 749	-1,7	129 746	-0,7
Tertiaire marchand	2 044	-8,7	1 914	-2,6	846	3,5	534	5,2	872	-2,7	2 187	-0,8	1 349	-3,2	501	0,2	10 247	-2,6	294 124	-1,5
Commerce; réparation d'automobiles et de motocycles	388	-15,1	641	18,6	155	-9,6	122	12,6	258	1,5	399	-4,2	304	-1,3	107	4,1	2 375	0,6	66 112	-1,1
Transports et entreposage	770	-6,3	434	-10,5	232	4,2	184	8,3	102	-5,0	939	0,9	396	-0,9	126	14,8	3 184	-2,0	101 673	-1,4
Hébergement et restauration	91	1,9	48	-19,1	18	-13,1	16	4,4	23	-27,5	57	-8,7	41	41,0	9	-43,9	304	-6,5	15 121	-2,6
Information et communication	31	4,7	10	14,8	s	s	s	s	s	s	27	-26,6	s	s	s	s	69	-10,5	4 761	-2,1
Activités financières et d'assurance	51	2,3	12	-28,3	s	s	s	s	12	28,5	s	s	s	s	s	s	90	-23,7	5 100	-4,0
Activités immobilières	10	-11,5	9	18,3	s	s	s	s	s	s	s	s	21	48,6	15	-21,4	73	-1,5	1 812	-0,4
Activités scientifiques et techniques; services administratifs et de soutien	641	-11,5	748	-10,1	430	9,6	196	-0,4	465	-2,7	719	0,8	546	-4,8	236	2,7	3 981	-3,8	93 415	-1,4
Autres activités de services	61	13,1	12	-20,8	s	s	10	7,3	7	-24,1	35	56,3	39	-38,4	s	s	172	-5,0	6 129	-0,8
Tertiaire non marchand	218	-11,6	257	6,4	s	s	67	1,1	7	-14,5	103	-11,9	88	-8,3	s	s	839	-2,4	29 162	-0,4
Ensemble	5 234	-7,4	6 445	1,0	2 815	-4,4	1 528	0,9	2 881	-3,3	6 610	-0,7	4 148	0,0	1 276	0,1	30 935	-1,9	705 599	-0,6
Agriculture	36	-25,5	18	15,6	s	s	s	s	9	-0,8	32	-41,0	11	15,2	s	s	112	-24,0	3 363	-10,0
Industrie	2 177	-2,5	3 747	-1,2	1 652	-8,6	767	-0,6	1 945	1,0	3 036	-0,4	2 467	2,0	627	9,0	16 418	-0,9	249 204	0,6
dont :																				
Fabrication de denrées alimentaires, de boissons et de produits à base de tabac	386	-1,7	371	-3,0	346	-16,3	116	14,9	156	14,0	561	-9,1	671	2,0	13	16,8	2 621	-3,4	57 923	-0,2
Fabrication d'équipements électriques, électroniques, informatiques; fabrication de machines	366	-4,0	359	-12,6	87	8,9	46	-4,5	304	6,7	544	10,8	519	4,5	216	11,3	2 440	2,2	28 495	2,5
Fabrication de matériels de transport	132	-0,9	1 555	-0,1	99	-27,0	163	4,0	762	-1,0	404	-4,9	175	13,8	122	10,9	3 412	0,3	34 784	2,7
Fabrication d'autres produits industriels	1 143	-2,0	1 374	1,5	1 056	-4,7	411	-5,6	691	-1,9	1 416	-1,9	1 003	-2,2	270	6,6	7 363	-1,7	105 090	0,0
Industries extractives, énergie, eau, gestion des déchets et dépollution	149	-6,8	87	0,5	64	-9,2	31	3,3	32	9,3	112	-0,4	99	16,8	6	-13,9	581	0,0	22 569	-0,2
Construction	1 038	-1,2	727	-12,0	379	5,3	135	0,2	111	-13,6	1 077	2,7	276	-1,8	147	-2,4	3 891	-2,3	129 746	-0,7
Tertiaire marchand	2 351	-7,9	2 202	6,6	827	6,1	605	4,2	912	1,7	2 232	0,4	1 377	-1,0	375	-9,8	10 881	-0,2	294 124	-1,5
Commerce; réparation d'automobiles et de motocycles	468	-7,2	665	8,5	186	-2,3	144	26,4	285	7,5	507	-3,0	311	1,9	64	-8,4	2 622	1,8	66 112	-1,1
Transports et entreposage	978	-8,2	434	-8,9	251	12,4	216	5,0	116	4,4	944	5,3	445	-1,0	110	-1,3	3 493	-1,3	101 673	-1,4
Hébergement et restauration	88	-3,0	55	-18,6	16	-19,8	13	64,7	22	-27,6	43	-16,7	44	14,5	5	-66,0	286	-11,2	15 121	-2,6
Information et communication	25	-9,8	s	s	s	s	s	s	s	s	27	-16,9	s	s	s	s	59	-14,3	4 761	-2,1
Activités financières et d'assurance	64	34,7	16	-19,0	s	s	s	s	11	6,7	s	s	s	s	s	s	103	-29,3	5 100	-4,0
Activités immobilières	67	-11,4	s	s	7	28,8	s	s	s	s	s	s	20	45,4	19	0,7	72	-3,7	1 812	-0,4
Ensemble	687	-15,9	1 010	17,0	359	8,3	211	-2,5	462	0,5	673	-0,8	514	1,7	169	-5,9	4 064	1,9	93 415	-1,4
Activités scientifiques et techniques; services administratifs et de soutien	60	-1,8	16	-9,6	5	14,2	16	34,2	12	-15,9	28	9,5	41	-20,8	5	23,1	183	-4,1	6 129	-0,8
Autres activités de services	138	-21,7	219	12,1	s	s	s	s	62	-11,6	119	-16,7	70	0,8	s	s	869	-3,1	29 162	-0,4
Tertiaire non marchand	5 741	-5,3	6 914	0,3	3 005	-2,2	1 596	0,6	3 039	0,3	6 496	-0,3	4 200	0,7	1 181	1,1	32 172	-1,0	705 599	-0,6

Sources : Dares, déclarations sociales nominatives (DSN) et fichiers de France Travail des déclarations mensuelles des agences d'intérîm; traitement Sese Dretsits Bourgogne-Franche-Comté.

s : secret statistique.

n.s. : non significatif.

MESURER L'INTERIM

- **L'emploi intérimaire** est mesuré ici à l'établissement de travail temporaire. Dans ce cas, l'intérimaire est comptabilisé dans les effectifs de l'agence d'intérim à laquelle il est rattaché. Il peut effectuer sa mission dans un établissement qui se situe en dehors du périmètre régional. Cette définition est privilégiée dans les estimations d'emploi régionales et départementales de l'Insee, de l'Acosse et de la Dares. Elle permet notamment de faire le lien avec l'évolution du chômage.
- **Le recours à l'intérim** est mesuré à l'établissement utilisateur, c'est-à-dire à l'établissement pour qui l'intérimaire travaille. Dans ce cas, l'intérimaire est comptabilisé dans les effectifs de l'établissement dans lequel il effectue sa mission et peut par conséquent résider dans une autre région. Cette définition permet d'appréhender l'intérim comme un indicateur avancé de la situation économique des établissements de la région et des grands secteurs d'activité.

POUR EN SAVOIR PLUS

PUBLICATIONS REGIONALES :

- « [*Conjoncture en Bourgogne-Franche-Comté Insee – Urssaf – Direccte*](#) », Insee – Urssaf – DREETS, Insee Flash, janvier 2026.
- « [*Indicateurs Trimestriels Régionaux : Économie, emploi, marché du travail et politiques d'emploi*](#) », DREETS Bourgogne-Franche-Comté, à venir février 2026.
- « [*Indicateurs Trimestriels Départementaux : Économie, emploi, marché du travail et politiques d'emploi*](#) », DREETS Bourgogne-Franche-Comté, à venir février 2026.
- « [*Fiches territoires*](#) », DREETS Bourgogne-Franche-Comté, à venir février 2026.

Directeur de la publication : Simon-Pierre EURY

Conception et réalisation : Emilie VIVAS

**Direction Régionale de l'Économie, de l'Emploi, du Travail et des Solidarités (DREETS)
de Bourgogne-Franche-Comté**

5 place Jean Cornet

25041 Besançon Cedex

www.bourgogne-franche-comte.dreets.gouv.fr

Pour toute demande d'information : dreets-bfc.statistiques@dreets.gouv.fr