

L'INTERIM EN BOURGOGNE-FRANCHE-COMTE

L'EMPLOI INTERIMAIRE AUGMENTE LÉGEREMENT

Fin décembre 2025, environ 31 100 intérimaires sont comptabilisés dans les entreprises de travail temporaire de Bourgogne-Franche-Comté. Après un net repli au trimestre précédent, l'emploi intérimaire repart légèrement (+0,2 %) tandis qu'il diminue de nouveau au niveau national (-0,2 %). L'emploi intérimaire augmente dans tous les départements à l'exception du Doubs et de l'Yonne. Le recours à l'intérim des établissements de la région, qui reflète davantage l'activité économique continue de reculer (-0,5 %). La hausse de l'emploi intérimaire de la région est ainsi en partie portée par la dynamique économique des entreprises situées à l'extérieur de la région qui recrutent des intérimaires venant de Bourgogne-Franche-Comté.

L'intérim (recours et emploi) augmente en particulier dans la construction et dans la fabrication d'autres produits industriels.

1

► UN LÉGER REGAIN DE L'EMPLOI INTERIMAIRE

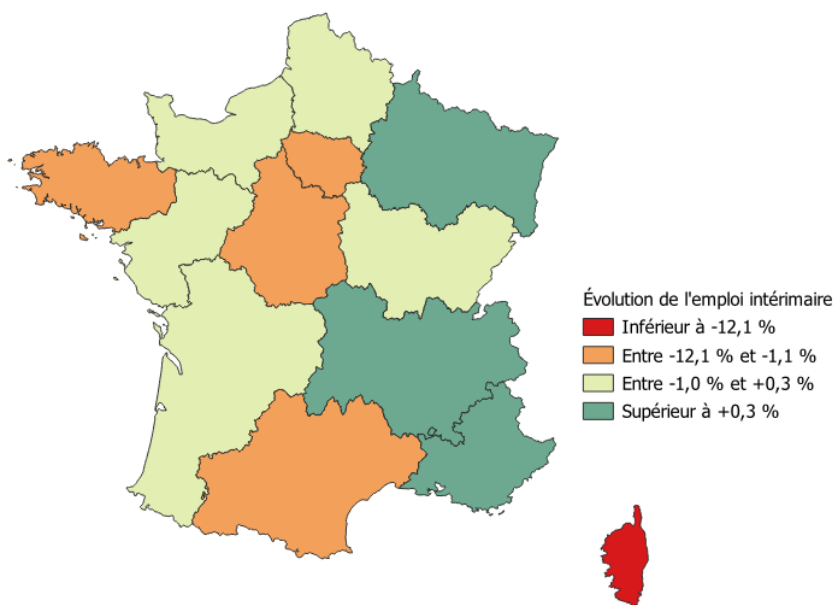
Environ 31 110 intérimaires sont comptabilisés fin décembre 2025 dans les entreprises de travail temporaire de la région (cf. *Encadré Mesurer l'intérim*). L'emploi intérimaire augmente légèrement au 4^e trimestre 2025 après un net repli au trimestre précédent : +0,2 % après -1,6 %, soit une soixantaine d'intérimaires en plus. Au niveau national, la faible diminution du nombre d'intérimaires se poursuit (-0,2 %).

L'emploi intérimaire progresse dans la construction (+4,5 %) et l'industrie (+1,2 %) tandis qu'il recule dans le tertiaire marchand (-2,6 %). Dans l'industrie, les effectifs intérimaires se redressent nettement dans la fabrication d'autres produits industriels (+3,6 %) en particulier dans la fabrication de produits en plastique et caoutchouc, la métallurgie et la fabrication de produits métalliques, le travail du bois et l'industrie du papier imprimerie ainsi que l'industrie chimique. Ils repartent dans une moindre mesure dans l'industrie agroalimentaire (+0,4 %). Les effectifs intérimaires continuent de progresser dans la fabrication d'équipements électriques, électroniques (+0,7 %). En revanche, l'emploi intérimaire recule de nouveau dans la fabrication de matériels de transport (-4,1 %).

Dans le tertiaire marchand, le repli des effectifs est particulièrement marqué dans les transports et l'entreposage (-6,2 %) et les activités scientifiques, techniques et de soutien (-4,7 %).

L'emploi intérimaire augmente dans la plupart des départements de la région. Il progresse le plus fortement dans la Nièvre (+1,9 %), tiré notamment par la progression des effectifs dans la construction et la fabrication de matériels de transport. L'emploi intérimaire augmente également dans le Jura (+1,7 %), en Côte-d'Or (+1,3 %), dans le Territoire de Belfort (+1,2 %), en Haute-Saône (+0,9 %) et en Saône-et-Loire (+0,4 %). Dans l'ensemble de ces départements, l'emploi intérimaire dans la fabrication d'autres produits industriels contribue fortement à la hausse de l'emploi intérimaire. Dans le Jura et en Côte-d'Or, s'ajoute également la hausse vigoureuse de l'intérim dans l'industrie agroalimentaire et du commerce. Dans le Territoire de Belfort, la hausse de l'emploi intérimaire est également tirée par la croissance des effectifs dans la fabrication d'équipements électriques, électroniques et la fabrication de matériels de transport. L'emploi intérimaire diminue dans le Doubs (-1,5 %) et l'Yonne (-1,0 %). Dans le Doubs, le repli des effectifs dans la fabrication de matériels de transport et les transports et l'entreposage pèse sur l'emploi intérimaire du département. Dans l'Yonne, les hausses d'emplois intérimaires dans le commerce et la fabrication d'autres produits industriels ne permettent pas de compenser les pertes des autres secteurs d'activité.

Évolution de l'emploi intérimaire au T4 2025 en France métropolitaine



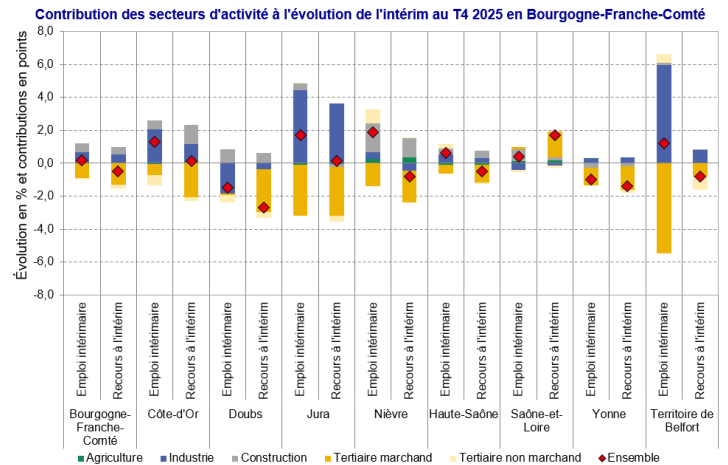
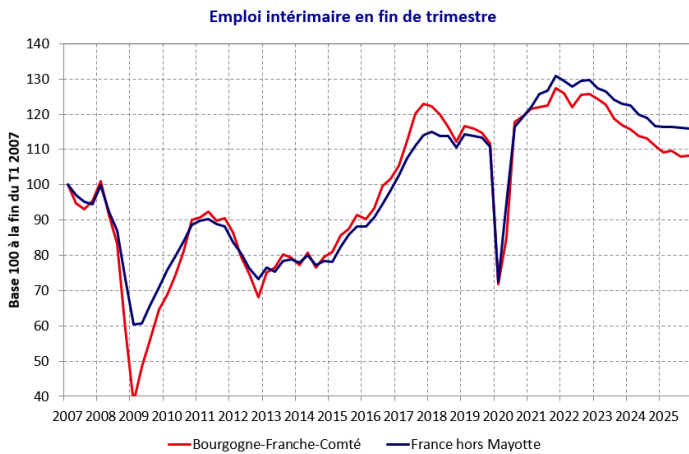
Sources : Dares, déclarations sociales nominatives (DSN) et fichiers de France Travail des déclarations mensuelles des agences d'intérim, traitement SESE DREETS Bourgogne-Franche-Comté.

► LE RECOURS A L'INTERIM DIMINUE ENCORE

Le recours à l'intérim, mesuré à l'établissement qui emploie l'intérimaire (établissement utilisateur) (cf. Encadré Mesurer l'intérim), est un indicateur avancé de la situation économique des établissements de la région. Fin décembre 2025, les établissements emploient 31 080 intérimaires.

Contrairement à l'emploi intérimaire qui se redresse légèrement, le recours à l'intérim continue de reculer (-0,5 % après -0,6 %) en raison d'une part d'une progression moins marquée dans la construction (+3,6 %), la fabrication d'autres produits industriels (+2,2 %) et le commerce (+0,9 %) et d'autre part d'une baisse plus forte dans les activités scientifiques, techniques et de soutien (-8,0 %). En recrutant des intérimaires venant de Bourgogne-Franche-Comté, la hausse de l'emploi intérimaire de la région est en partie portée par la dynamique économique d'entreprises situées à l'extérieur de la région.

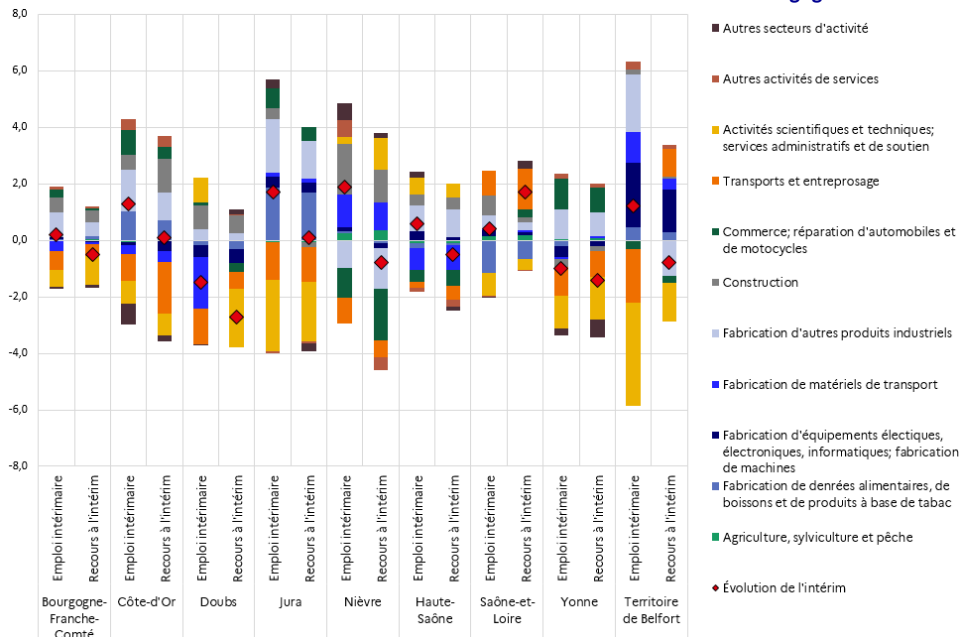
Le recours à l'intérim diminue dans la moitié des départements de la région. Il recule le plus fortement dans le Doubs (-2,7 %), pénalisé en particulier par le repli des effectifs dans les activités scientifiques, techniques et de soutien. Le recours à l'intérim dans la fabrication de matériel de transport est stable. Le recours à l'intérim diminue dans la Nièvre (-0,8 %) alors qu'il s'agit du département où l'emploi intérimaire progresse le plus fortement. La baisse du recours à l'intérim est plus marquée que pour l'emploi intérimaire dans le commerce et la fabrication d'autres produits industriels. À cela s'ajoute une moindre hausse du recours à l'intérim dans la fabrication de matériels de transport et la construction.



Note de lecture (graphique de droite) : Dans la région, l'emploi intérimaire augmente de 0,2 % au 4^e trimestre 2025 par rapport au trimestre précédent. La construction et l'industrie sont les secteurs qui ont contribué à cette hausse.

Sources : Dares, déclarations sociales nominatives (DSN) et fichiers de France Travail des déclarations mensuelles des agences d'intérim, traitement SESE DREETS Bourgogne-Franche-Comté.

Détail de la contribution des secteurs à l'évolution de l'intérim au T4 2025 en Bourgogne-Franche-Comté



Note de lecture : Dans la région, l'emploi intérimaire augmente de 0,5 % au 4^e trimestre 2025 par rapport au trimestre précédent. Le secteur de la fabrication des autres produits industriels est celui qui a le plus contribué à cette hausse (+0,9 point).

Sources : Dares, déclarations sociales nominatives (DSN) et fichiers de France Travail des déclarations mensuelles des agences d'intérim, traitement SESE DREETS Bourgogne-Franche-Comté.

L'interim par secteurs d'activité

	Côte-d'Or		Doubs		Jura		Nièvre		Haute-Saône		Saône-et-Loire		Yonne		Territoire de Belfort		Bourgogne-Franche-Comté		France hors Mayotte	
	T4 2025	évol. trim.	T4 2025	évol. trim.	T4 2025	évol. trim.	T4 2025	évol. trim.	T4 2025	évol. trim.	T4 2025	évol. trim.	T4 2025	évol. trim.	T4 2025	évol. trim.	T4 2025	évol. trim.	T4 2025	évol. trim.
Agriculture	28	-9,3	19	-0,1	8	-27,6	41	33,4	16	6,8	12,1	6,8	12,1	6,8	12,1	6,8	12,1	6,2	3 256	-3,7
Industrie	2 044	5,6	3 380	-3,4	1 763	7,8	795	0,7	1 895	0,8	3 200	-0,9	2 417	0,5	689	12,1	16 193	1,2	251 569	0,7
dont :																				
Fabrication de denrées alimentaires, de boissons et de produits à base de tabac	384	15,9	369	-3,0	397	15,3	112	0,7	119	-4,0	512	-13,1	664	-1,3	10	135,8	2 566	0,4	56 546	-2,0
Fabrication d'équipements électriques, électroniques, informatiques; fabrication de machines	323	-1,9	368	-7,2	115	9,7	55	5,5	309	2,8	571	2,7	471	-3,2	184	18,5	2 386	0,7	29 282	2,1
Fabrication de matériels de transport	61	-22,6	1 140	-9,5	106	4,0	176	11,5	695	-3,1	305	1,3	170	-1,7	175	9,0	2 828	-4,1	35 718	2,2
Fabrication d'autres produits industriels	1 138	7,2	1 430	1,8	1 074	5,3	415	-3,5	736	3,9	1 681	1,9	1 025	4,6	312	9,2	7 813	3,6	107 251	1,6
Industries extractives, énergie, eau, gestion des déchets et dépollution	139	1,5	83	23,3	72	10,1	37	-2,8	36	22,4	87	-0,7	87	-6,2	18	1,4	600	4,1	22 418	-1,0
Construction	1 048	2,8	838	7,1	273	4,3	166	20,9	126	10,0	1 075	4,4	283	-3,9	149	1,6	3 947	4,5	131 119	0,7
Tertiaire marchand	2 004	-1,7	1 925	-0,3	762	-10,5	515	-3,9	864	-1,8	2 242	0,4	1 312	-3,3	427	-14,0	10 051	-2,6	292 709	-0,8
Commerce; réparation d'automobiles et de motocycles	439	11,5	656	1,1	177	12,8	108	-12,6	250	-4,6	403	0,5	359	14,0	3,3	2 497	3,6	64 832	-2,4	
Transports et entreposage	718	-6,4	346	-16,8	189	-17,0	169	-7,7	95	-6,4	1 045	5,6	349	-10,8	98	-19,6	3 009	-6,2	100 946	-1,1
Hébergement et restauration	96	4,9	61	24,9	28	36,1	11	-27,3	23	-0,5	47	-14,8	37	-10,4	15	54,7	318	4,1	15 803	4,0
Information et communication	5	5,0	10	2,0	5	5,0	5	5,0	5	5,0	42	54,0	5	5,0	5	5,0	81	15,8	4 883	2,1
Activités financières et d'assurance	52	-0,5	10	-16,4	5	5,0	5	5,0	5	5,0	22,6	5,0	5	5,0	5	5,0	79	-13,7	4 793	-5,7
Activités immobilières	5	5,0	11	21,2	5	5,0	5	5,0	5	5,0	8	7,9	5	5,0	11	-22,2	55	-22,3	1 719	-4,7
Activités scientifiques et techniques; services administratifs et de soutien	590	-6,9	816	7,3	364	-16,5	202	2,4	487	3,7	661	-7,4	499	-8,7	188	-20,3	3 807	-4,7	93 374	-0,4
Autres activités de services	81	31,7	12	-5,4	5	5,0	19	85,7	5	5,0	31	-9,8	47	20,3	8	113,6	204	17,9	6 559	5,7
Tertiaire non marchand	179	-15,5	234	-10,3	80	19,0	15	100,6	90	-8,0	87	1,4	87	1,4	8	113,6	204	17,9	6 559	5,7
Ensemble	5 304	1,3	6 395	-1,5	2 894	1,7	1 588	1,9	2 908	0,6	6 648	0,4	4 114	-1,0	1 292	1,2	31 113	0,2	706 589	-0,2
Agriculture	36	3,8	19	3,1	8	3,1	10	181,5	6	-35,0	43	34,9	15	20,5	5	129	14,6	3 256	-3,7	
Industrie	2 233	3,0	3 738	-0,7	1 765	6,6	758	-0,9	1 960	0,5	3 016	-0,3	2 474	0,5	640	1,5	16 585	1,0	251 569	0,7
dont :																				
Fabrication de denrées alimentaires, de boissons et de produits à base de tabac	413	10,6	344	-5,9	391	15,0	114	-1,6	156	-1,2	511	-7,6	669	0,2	16	24,7	2 615	1,1	56 546	-2,0
Fabrication d'équipements électriques, électroniques, informatiques; fabrication de machines	341	-6,0	328	-9,3	99	12,3	47	-4,9	306	1,2	551	1,4	509	-1,7	234	8,5	2 416	-1,1	29 282	2,1
Fabrication de matériels de transport	108	-16,0	1 565	0,0	105	4,0	178	9,6	734	-3,5	406	1,3	178	1,1	126	3,5	3 399	-0,5	35 718	2,2
Fabrication d'autres produits industriels	1 208	5,0	1 402	1,3	1 101	3,8	383	-5,6	725	4,1	1 434	1,3	1 036	3,6	259	-5,4	7 549	2,2	107 251	1,6
Industries extractives, énergie, eau, gestion des déchets et dépollution	162	7,6	99	14,2	70	5,6	36	13,6	39	16,5	113	1,1	83	-16,8	5	606	3,4	22 418	-1,0	
Construction	1 120	6,5	776	5,7	376	-1,4	152	13,9	127	11,6	1 100	1,0	267	-2,8	149	0,6	4 067	3,6	131 119	0,7
Tertiaire marchand	2 224	-5,0	2 009	-8,2	746	-10,6	575	-5,1	888	-3,5	2 369	4,6	1 329	-4,4	366	-2,5	10 505	-3,8	292 709	-0,8
Commerce; réparation d'automobiles et de motocycles	482	5,6	648	-3,4	204	7,9	115	-20,2	273	-6,1	528	3,7	362	11,1	61	-5,1	2 674	0,9	64 832	-2,4
Transports et entreposage	865	-10,9	406	-9,2	212	-14,9	205	-4,6	100	-13,1	1 070	9,6	402	-8,7	122	10,8	3 381	-4,0	100 946	-1,1
Hébergement et restauration	110	20,6	70	26,2	24	36,6	6	-52,8	25	14,0	41	-3,3	45	-0,2	10	62,5	331	13,1	15 803	4,0
Information et communication	5	5,0	5	25,5	5	5,0	5	5,0	5	5,0	50	77,4	5	5,0	5	5,0	81	35,3	4 883	2,1
Activités financières et d'assurance	39	-36,7	18	9,0	5	5,0	7	140,1	5	5,0	5	47,1	5	5,0	5	5,0	78	-24,1	4 793	-5,7
Activités immobilières	5	5,0	8	219,8	5	5,0	5	5,0	5	5,0	9	7,7	18	-14,7	12	-37,1	53	-28,5	1 719	-4,7
Autres activités de services	622	-6,6	833	-14,6	298	-17,6	231	8,4	479	3,1	641	-4,0	452	-12,2	152	-9,5	3 708	-8,0	93 374	-0,4
Tertiaire non marchand	127	-9,9	199	-11,0	87	1,5	87	1,5	54	-5,6	108	-7,1	64	-9,3	7	27,6	796	7,9	6 559	5,7
Ensemble	5 741	0,1	6 741	-2,7	3 021	0,1	1 581	-0,8	3 034	-0,5	6 635	1,7	4 149	-1,4	1 178	-0,8	32 081	-0,5	706 589	-0,2

Sources : Dares, déclarations sociales nominatives (DSN) et fichiers de France Travail des déclarations mensuelles des agences d'interim, traitement Sexe Bourgogne-Franche-Comté.
s : secret statistique.

MESURER L'INTERIM

- **L'emploi intérimaire** est mesuré ici à l'établissement de travail temporaire. Dans ce cas, l'intérimaire est comptabilisé dans les effectifs de l'agence d'intérim à laquelle il est rattaché. Il peut effectuer sa mission dans un établissement qui se situe en dehors du périmètre régional. Cette définition est privilégiée dans les estimations d'emploi régionales et départementales de l'Insee, de l'Acosse et de la Dares. Elle permet notamment de faire le lien avec l'évolution du chômage.
- **Le recours à l'intérim** est mesuré à l'établissement utilisateur, c'est-à-dire à l'établissement pour qui l'intérimaire travaille. Dans ce cas, l'intérimaire est comptabilisé dans les effectifs de l'établissement dans lequel il effectue sa mission et peut par conséquent résider dans une autre région. Cette définition permet d'appréhender l'intérim comme un indicateur avancé de la situation économique des établissements de la région et des grands secteurs d'activité.

POUR EN SAVOIR PLUS

PUBLICATIONS REGIONALES :

- « [*Bilan économique en Bourgogne-Franche-Comté Insee – Urssaf– Dreets– Draaf – Dreal*](#) », Insee – Urssaf – DREETS– DRAAF– DREAL, Insee Flash, avril 2026.
- « [*Indicateurs Trimestriels Régionaux : Économie, emploi, marché du travail et politiques d'emploi*](#) », DREETS Bourgogne-Franche-Comté, à venir avril 2026.
- « [*Indicateurs Trimestriels Départementaux : Économie, emploi, marché du travail et politiques d'emploi*](#) », DREETS Bourgogne-Franche-Comté, à venir avril 2026.
- « [*Fiches territoires*](#) », DREETS Bourgogne-Franche-Comté, à venir avril 2026.

Directeur de la publication : Simon-Pierre EURY

Conception et réalisation : Emilie VIVAS

Direction Régionale de l'Économie, de l'Emploi, du Travail et des Solidarités (DREETS)
de Bourgogne-Franche-Comté

5 place Jean Cornet

25041 Besançon Cedex

www.bourgogne-franche-comte.dreets.gouv.fr

Pour toute demande d'information : dreets-bfc.statistiques@dreets.gouv.fr